

EXEMPEL

BYGGNAD MED FLERA BRANDCELLER

NYTTJARENS LEDNINGSSYSTEM



Systematiskt brandskyddsarbete

Förskola Ett

Leken 2, Lekgatan 3



Detta är ett exempel på ledningssystem för en **nyttjanderättshavares** (hyresgästs) brandskyddsarbete i en fristående enplansbyggnad med lokaler för förskoleverksamhet. Det står den enskilde fritt att anpassa och använda materialet efter egna behov. För mer information om hur man utformar och dokumenterar sitt brandskyddsarbete hänvisas till Räddningstjänstens exempelsamling och informationsblad om systematiskt brandskyddsarbete.

Exemplet har tagits fram i syfte att visa hur ett ledningssystem för SBA kan sammanställas med utgångspunkt från det tekniska brandskyddets utformning. Observera att den byggnad och dess brandskyddslösningar som beskrivs i detta exempel inte finns i verkligheten. Inspiration till vissa avsnitt har hämtats från verkliga byggnader men bearbetning och omfattande ändringar har därefter utförts för att med ett fåtal exempel visa så många olika brandskyddslösningar som möjligt.

Teknisk beskrivning

Byggnad och verksamhet

Verksamhetsbeskrivning

Byggnaden som uppfördes 1990 inrymmer lokaler för förskoleverksamhet i ett våningsplan fördelade på tre avdelningar. Byggnadens fläktrum finns på vindsplanet. I byggnadens kök sker matlagning från grunden, dvs köket är inte enbart ett uppvärmningskök.

Dimensioneringsförutsättningar

Maxpersonantal per avdelning (brandcell) är 150 personer. Det innebär att vi måste begränsa personantalet till max 150 i samband med luciafirande, sommaravslutning och liknande tillställningar.

Brandskydd

Principiell utformning

Utrymning från lokalerna sker direkt ut i det fria via dörrar i fasad. Kök/personalutrymme kan även utrymmas över annan brandcell via stora salen. Fönster utgör inte alternativ utrymningsväg. Utrymningsvägar är försedda med utrymningsbeslag med undantag för dörrar i kök/personalutrymme som öppnas med trycke och vred.

För brandskyddsritning, se bilaga 1.

Brandcellsindelning

Varje avdelning, kök/personalutrymme och fläktrum utgör egna brandceller.

Brand- och utrymningslarm

I byggnaden finns ett heltäckande automatiskt brandlarm med larmöverföring till SOS kvällar, nätter och helger. Dagtid är larmet enbart internt. Centralapparaten är placerad i korridor i kök/personalutrymme. Dagtid är larmet enbart internt. Brandlarmet är heltäckande och installerat med larmöverföring som egen ambitionsnivå med avseende på egendomsskyddet. I huvudsak indikeras brand med rökdetektorer. I vissa delar av köket finns värmedetektorer. Larmet signalerar akustiskt larm med larmklockor. I köket finns även ett optiskt larmdon (rött blixtljus). På fasaden vid personalentrén finns en larmklocka som indikerar larm. Larmknapp för manuell aktivering finns i korridoren utanför personalrummet.

Instruktion för handhavande av internt brandlarm tillhandahålls av fastighetsägaren, se bilaga 2.

Vägledande markering

Vägledandemarkering utgörs av genomlysta skyltar med inbyggd batteribackup i skylten. Skyltarna är placerade över dörrar som utgör utrymningsväg.

Nödbelysning

Nödbelysning ingår i skyltar för vägledande markering.

Gränsdragningslista

Aktuell gränsdragningslista för ansvarsfördelning av brandskyddsåtgärder, se bilaga 3.

Organisationsplan

Funktion	Namn	Titel
--	Nora Westerlund	Omsorgschef
Brandskyddsansvarig	Svea Leek	Enhetschef
Brandskyddskontrollant (småbarnsavdelning)	Lisa Bahco	Barnskötare
Brandskyddskontrollant (avd 1 och 2)	Arvid Afzelius	Förskolelärare

För delegationsbeslut, se bilaga 4.

Riskinventering

Riskinventering

Riskinventering utförs samordnat med fastighetsägarens brandskyddsansvarig. Risknivån bedöms vara normal för verksamheten.

Riskkälla

Spis, ugn, stekhäll
Imkanal
Elinstallationer, lösa skarvsladdar
och kontakter
Levande ljus

Placering

Restaurangkök
Restaurangkök, vid spis och stekhäll
Restaurangkök, personalutrymme, förskolelokaler
Personalrum, förskolelokaler

Skyddsåtgärder

Spis, ugn, stekhäll

Jordfelsbrytare finns installerade som bryter strömmen vid jordfel. Kökslokalerna är brandlarmade med snabba värmedetektorer som tidigt indikerar om en brand utbryter. I köket finns handsläckare och en inomhusbrandbrandpost för att personal på plats ska kunna släcka om brand uppstår.

Imkanal

Imkanalen rengörs och kontrolleras regelbundet av kommunens sotningsentreprenör.

Elinstallationer

Lösa skarvsladdar och grenkontakter bör undvikas. Skyddsnivån vad det gäller elsäkerhet säkerställs genom grundprincipen att strömförsörjning av elektriska apparater löses i möjligaste mån med fasta installerade vägguttag. Alla fasta installationer utförs av behörig elektriker.

Underhållsplan

Allt underhåll sker i fastighetsägarens regi.

Kontrollplan

Externa kontrollanter

Fastighetsägaren har serviceavtal med extern entreprenör för kontroller av släckutrustning och brandlarm.

Egna kontroller

Egna kontroller utförs av utsedda brandskyddskontrollanter, se organisationsplanen. Kontrollpunktens läge är positionssatta på kontrollritning, se bilaga 5. Checklista för egna kontroller finns i bilaga 6. Loggbok över utförda egna kontroller finns i bilaga 7.

Metod, frekvens och kontrollant

K1 Vägledande markering med nödbelysning (vid utrymningsvägar)	
Kontrollmetod	Kontrollera att skylten är hel, lyser och inte skymd. Tryck in testknappen på skyltens undersida. Om skylten lyser har nödbelysningen trätt i funktion. Grön dioden på ljuslådans undersida betyder att batteriet laddas och att laddningsfunktionen är normal.
Frekvens	4 ggr/år
Kontrollant	Brandskyddskontrollant

K4 Utrymningsväg, dörr	
Kontrollmetod	Kontrollera att utrymnet framför dörren är fritt (0,8 m passage) och att dörren är lätt att öppna utan nyckel. Öppna dörren i hela dess slagbredd. Kan dörren inte öppnas fullt ut pga snö eller föremål som blockerar görs en notering i checklistan. Bristen åtgärdas omedelbart.
Frekvens	4 ggr/år
Kontrollant	Brandskyddskontrollant

K6 Utrymningsplan	
Kontrollmetod	Kontrollera att utrymningsplanen överensstämmer med aktuell lokalutformning, att släckutrustningens och utrymningsvägarnas placering överensstämmer samt att åter-samlingsplatsens läge överensstämmer med övriga instruktioner som delges personalen.
Frekvens	4 ggr/år
Kontrollant	Brandskyddskontrollant

K8 Vägg i brandcellsgräns	
Kontrollmetod	Kontrollera att väggen är hel och tät. Kontrollera att genomföringar kablar och rör är tätade med brandteknisk tätning.
Frekvens	4 ggr/år
Kontrollant	Brandskyddskontrollant

K9 Dörr i brandcellsgräns	
Kontrollmetod	Kontrollera att dörren är stängd, sluter tätt mot karm, att den stänger fullständigt av egen kraft samt att den inte enkelt kan tryckas upp av tryck mot dörrbladet. Öppna och släpp dörren ca 20 cm. Dörren ska stänga helt. Tryck med en hand på dörrbladet utan att trycka ner handtaget. Dörren ska inte gå att trycka upp. Kontrollera att tätninglisten är hel och att bladet inte glipar mot karmen.
Frekvens	4 ggr/år
Kontrollant	Brandskyddskontrollant

K17 Handbrandsläckare (pulver, skum)	
Kontrollmetod	Kontrollera att årlig översyn har utförts, att släckaren är utmärkt och oanvänd. Kontrollera att manometern står på grönt, att sprinten är plomberad och att årlig översyn har utförts.
Frekvens	4 ggr/år
Kontrollant	Brandskyddskontrollant

K19 Inomhusbrandpost	
Kontrollmetod	Kontrollera att årlig översyn har utförts, att inomhusbrandposten är utmärkt och att luckan går att öppna.
Frekvens	4 ggr/år
Kontrollant	Brandskyddskontrollant

K20 Brandfilt	
Kontrollmetod	Kontrollera att filten är hel och på plats.
Frekvens	4 ggr/år
Kontrollant	Brandskyddskontrollant

K31 Risker, elektriska	
Kontrollmetod	Kontrollera belysning, elinstallationer, elektriska apparater samt lösa skarvsladdar och grenkontakter. Blinkande lysrör kan orsaka brand. Överbelastade och skadade grenkontakter och skarvsladdar kan orsaka brand. Vid kontrollen bedöms om det föreligger behov av fler fasta kontakter för att minska behovet av lösa skarvsladdar och grenkontakter. Skarvsladdar med tryckskador kan orsaka brand.
Frekvens	4 ggr/år
Kontrollant	Brandskyddskontrollant

K32 Risker, levande ljus och rökning	
Kontrollmetod	Kontrollera att utlyst rökförbud efterlevs och att rutinen för levande ljus följs.
Frekvens	4 ggr/år
Kontrollant	Brandskyddskontrollant

K33 Risker, ordningsfrågor	
Kontrollmetod	Kontrollera trinettskåp, kokplattor och kaffebryggare samt sopkärl och att rutinen för emballage uppfylls. Trinettskåp och kokplattor som används som uppställningsplats kan orsaka brand om kokplattor av misstag slås på. Kaffebryggare som saknar timer kan orsaka brand. Stora mängder emballagematerial bör inte förvaras på allmän plats utan uppsikt (risk för anlagd brand).
Frekvens	4 ggr/år
Kontrollant	Brandskyddskontrollant

Utbildningsplan

Typ	Målgrupp	Innehåll	Frekvens
Brandskyddsansvarig	Brandskyddsansvarig	Teori	1 ggn
Brandskyddskontrollant	Brandskyddskontrollant	Teori och praktik	1 ggn
Brandskyddsutbildning	All personal	Teori och praktik	1 ggn/4 år
Introduktionsutbildning	Nyanställda	Teori	1 ggn
Utrymningsövning	All personal	Praktik	1 ggn/år

Brandskyddsansvarig, 16 tim

Målet med utbildningen är att ge blivande brandskyddsansvarig grundläggande kunskaper om brandskydd i allmänhet och på den egna arbetsplatsen i synnerhet samt kunskap om vårt ledningssystem för systematiskt brandskyddsarbete.

Deltagaren skall efter avslutad utbildning:

- veta hur brandskyddet är utformat i detalj på förskolan
- känna till de grundläggande kraven om systematiskt brandskyddsarbete
- kunna redogöra för och hantera vårt ledningssystem för SBA
- självständigt kunna utföra brandskyddskontroller i vår verksamhet

Brandskyddskontrollant, 4 tim

Målet med utbildningen är att ge deltagaren kunskaper om hur egenkontroll av brandskyddet går till. Brandskyddsansvarig eller någon av brandskyddskontrollanterna utbildar den nye brandskyddskontrollanten.

Deltagaren skall efter avslutad utbildning:

- självständigt kunna utföra brandskyddskontroller i förskolans lokaler

Introduktionsutbildning, 1 tim

Målet med utbildningen är att skapa ett brandskyddsmedvetande hos den nyanställda för att denne ska kunna hantera en brandsituation. Den nye medarbetarens närmaste chef utbildar den nyanställda.

Deltagaren skall efter avslutad utbildning:

- känna till grunderna i det byggnadstekniska brandskyddet i förskolans lokaler
- veta var släckutrustning och utrymningsvägar är placerade
- veta hur förskolans lokaler utryms

Brandskyddsutbildning, 3 tim

Målet med utbildningen är att ge personalen kunskap om brandskyddet i förskolans lokaler för att de ska kunna hantera en brandsituation samt kunna ta egna initiativ och medverka till en väl brandskyddad verksamhet. Personalgruppen delas in i fyra grupper som utbildas i en fyra års-cykel vilket innebär att vi alltid har personal som nyligen genomgått utbildning.

Deltagarna skall efter avslutad utbildning:

- känna till hur vårt ledningssystem för SBA är utformat
- kunna identifiera möjliga brandrisker
- veta hur man bör agera vid brand i förskolans lokaler
- veta hur man kan förhindra brandspridning
- känna till hur ett vanligt brandförlopp utvecklas
- känna till grunderna i det byggnadstekniska brandskyddet i förskolans lokaler
- kunna släcka brand i kläder
- kunna hantera handbrandsläckare, brandfilt och inomhusbrandpost
- känna till hur man uppträder i ett rökfyllt rum
- kunna initiera och leda utrymning av förskolans lokaler

Utrymningsövning, 0,5 tim

Utrymningsövning genomförs årligen i förskolans lokaler. Utrymningsövning leds och planeras av brandskyddsansvarig i samverkan med fastighetsägarens anläggningsskötare brandlarm.

Regler och rutiner

Brandskyddsregler

Levande ljus

Syfte	Förhindra brand
Förutsättningar	Ett glömt levande ljus kan orsaka brand.
Åtgärder	Levande ljus får användas, men endast värmeljus i obrännbara ljuslyktor. Ett levande ljus får inte lämnas oövervakat. Den som tänder ljuset ansvarar för att det släcks.

Rökning

Syfte	Förhindra brand
Förutsättningar	En glödande cigarettfimp kan orsaka brand.
Åtgärder	Rökning är inte tillåten inomhus.

Informationsrutiner

Information till ny- och tillfälligt anställd personal

Syfte	Säkerställa att nya och tillfälligt anställda medarbetare får information om brandskyddet.
Förutsättningar	För att kunna interagera med brandskyddet behöver man veta hur det är utformat och hur man förväntas agera vid en nödsituation. För att skapa förutsättningar för snabbt och korrekt agerande ska brandskyddsinformation delges den nya medarbetaren tidigt under dennes introduktionstid.
Åtgärder	Introduktionsutbildning enligt utbildningsplanen ska genomföras under medarbetarens första vecka. Ansvarig för dess genomförande är medarbetarens närmaste chef.

Nödlägesplan

Allmän instruktion

Om brand uppstår agerar personalen utifrån vad som hänt, dvs agerandet anpassas till situationen utifrån fyra ledord:

Varna: ropa/påkalla arbetskamraternas uppmärksamhet

Rädda: den som är i omedelbar fara, utrym lokalen

Larma: 00-112, komplettera med information om vad som hänt

Släck: använd brandfilt, handbrandsläckare eller sprinkler

I första hand ser vi till att utrymma alla barn på ett lugnt och betryggande sätt. Därefter hanteras situationen utifrån vad som har hänt. Byggnaden är brandlarmad vilket innebär att vi tidigt uppmärksammar en brand i våra lokaler. Brandlarmet detekterar i normalfallet branden då den fortfarande är liten. Vi kan då enkelt släcka branden med vår släckutrustning (brandfilt, handbrandsläckare eller inomhusbrandpost).

För detaljerad nödlägesplan, se bilaga 8.

Tillbudsrapportering

Rapportering, analys och uppföljning av inträffade tillbud är en viktig del av vårt brandskyddsarbete. Av de tillbud som inträffar kan vi lära oss mycket i syfte att förhindra att brand uppstår och att begränsa skadorna om en brand ändå skulle uppstå.

Blankett för tillbudsrapportering finns i bilaga 9.

Uppföljningsplan

Uppföljning av brandskyddsarbetet och ledningssystemet sker en gång om året. Vid uppföljningen kontrolleras att underhåll och kontroller utförs enligt plan och att personalen genomgått utbildning enligt plan. Då görs även en uppföljning av åtgärder till följd av rapporterade tillbud.

Blankett för uppföljning finns i bilaga 10.

Revisionsplan

Revision av ledningssystemet sker en gång vart tredje år. Vid revision studeras ledningssystemet utifrån följande frågeställningar:

- Är ledningssystemet som helhet rätt i förhållande till riskbilden?
- Är intervall för egenkontroll rätt i förhållande till riskbilden?
- Vilka brister har uppmärksammats? Kan man se en röd tråd? Kan man göra något åt det?
- Vilka tillbud har inträffat? Kan man se en röd tråd? Kan man göra något för att inte samma sak eller liknande händelse händer igen?

Revision omfattar även verksamhetskontroll avseende behov av tillstånd, återkoppling till tidigare utförda myndighetstillsyner samt bevakning av ev ansvarsförändringa med anledning av ändrad lagstiftning.

Revisionsblankett finns i bilaga 11.

Övrig dokumentation

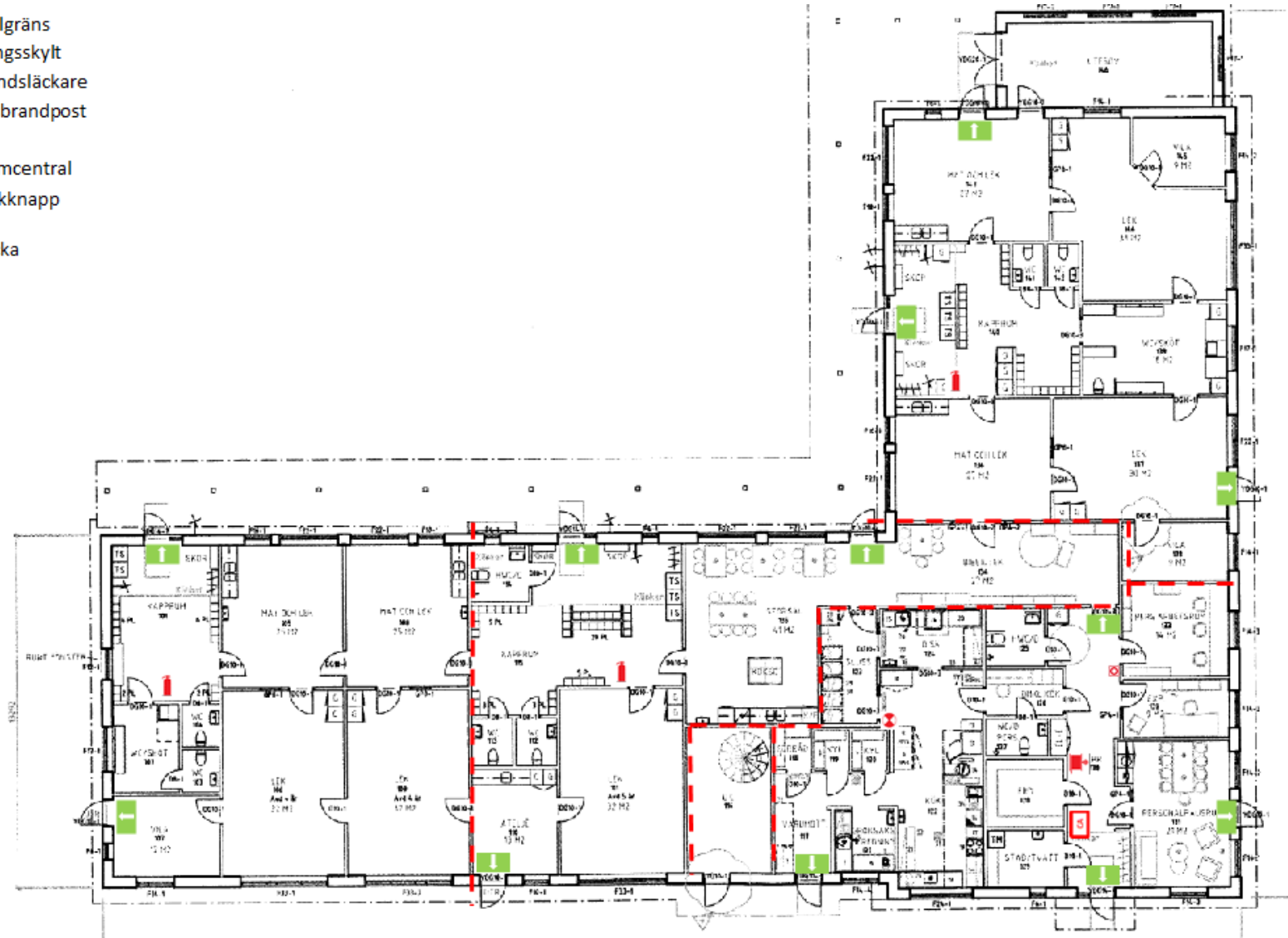
Myndighetstillsyn

Här samlas alla protokoll över de myndighetstillsyner som utförs. Räddningstjänsten tillsynar brandskyddet i byggnaden som helhet.

Protokollen finns i bilaga 12.

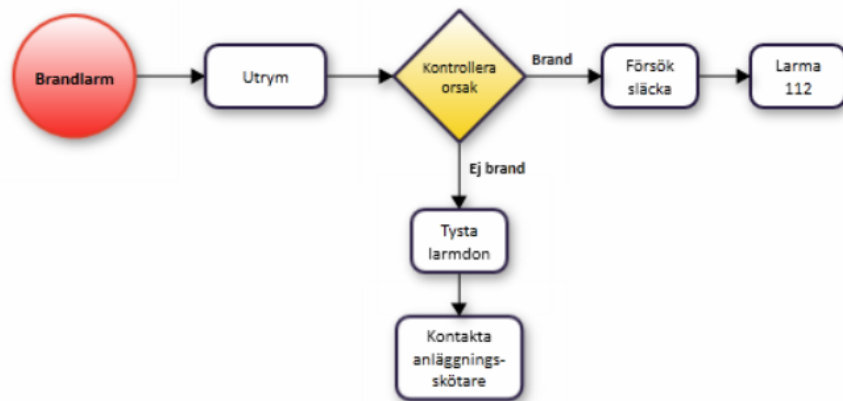
1. BILAGA Brandskyddsritning

- Brandcellgräns
- Utrymningsskylt
- ↑ Handbrandsläckare
- Inomhusbrandpost
- T Brandfilt
- CA Brandlarmcentral
- X Larmtryckknapp
- ⊗ Blixtljus
- Larmklocka



2. BILAGA Instruktion handhavande brandlarm

- 1) Kontrollera vad som orsakade larmet.
- 2) Om larmet orsakats av brand: ring 112 om du inte själv kan släcka branden.
- 3) Om larmet orsakats av annan anledning än brand: tysta larmdon och kontakta anläggnings-skötaren (telefonnummer till anläggnings-skötare finns anslaget vid brandlarmcentralen)



3. BILAGA Gränsdragningslista – ansvarsfördelning brandskyddsåtgärder

Del i brandskydd	Fastighetsägare	Verksamhet	Kommentar
Automatiskt brandlarm	<input checked="" type="checkbox"/>	<input type="checkbox"/>	Fastighetsägaren är anläggningsskötare. Utför månads- och kvartalskontroller samt ser till att revisionsbesiktning utförs och att fel i anläggningen åtgärdas. Verksamheten kontrollerar att anläggningen är i drift (egenkontroll*) och felanmäler ev driftfel. Fastighetsägaren åtgärdar. Verksamheten beslutar om vilka organisatoriska kompenserande skyddsåtgärder som ska gälla tills anläggningen åter är i drift.
Inomhusbrandpost	<input checked="" type="checkbox"/>	<input type="checkbox"/>	Fastighetsägaren ser till att kontroller utförs av extern kontrollant i enlighet med avtal. Verksamheten kontrollerar att externa kontroller har utförts (egenkontroll*) och felanmäler ev utebliven kontroll. Fastighetsägaren åtgärdar brister.
Vägledande markering inklusive nödbelysning	<input checked="" type="checkbox"/>	<input type="checkbox"/>	Verksamheten utför egenkontroll* och felanmäler ev brister, fastighetsägaren åtgärdar brister.
Handbrandsläckare	<input checked="" type="checkbox"/>	<input type="checkbox"/>	Fastighetsägaren ser till att kontroller utförs av extern kontrollant i enlighet med avtal. Verksamheten kontrollerar att externa kontroller har utförts (egenkontroll*).
Dörrar i brandcellsgräns	<input checked="" type="checkbox"/>	<input type="checkbox"/>	Verksamheten gör egenkontroll* och felanmäler ev brister, fastighetsägaren åtgärdar brister.
Dörrar i utrymningsväg	<input checked="" type="checkbox"/>	<input type="checkbox"/>	Verksamheten gör egenkontroll* och felanmäler ev brister, fastighetsägaren åtgärdar brister.
Ventilationssystem	<input checked="" type="checkbox"/>	<input type="checkbox"/>	Fastighetsägaren kontrollerar regelbundet funktionen hos övervakningssystemet.

Brandtätning brandcell	<input checked="" type="checkbox"/>	<input type="checkbox"/>	Fastighetsägaren utför kontroller över undertak. Verksamheten kontrollerar brandcellsgränser som kan kontrolleras utan särskild åtgärd (egenkontroll*) och felanmäler ev brister. Fastighetsägaren åtgärdar brister.
Utrymningsplaner	<input checked="" type="checkbox"/>	<input type="checkbox"/>	Verksamheten gör egenkontroll* och felanmäler ev brister. Fastighetsägaren åtgärdar brister.
Riskkällor utomhus	<input checked="" type="checkbox"/>	<input type="checkbox"/>	Fastighetsägaren kontrollerar.

* Underlag (checklista) för verksamhetens egenkontroller tillhandhålls av fastighetsägaren.

Johan-Petter Johansson

Fastighetsägare

2014-12-03

Sven Jock

Nyttjanderättshavare

2014-12-03

4. BILAGA Delegationsbeslut

Brandskyddsansvarig

Arbetsuppgifter

- ◆ Kontaktperson mot tillsynsmyndigheten (brandskydd).
- ◆ Deltar vid myndighetstillsyn (brandskydd).
- ◆ Leder vårt systematiska brandskyddsarbete och ser till att det bedrivs i enighet med vårt ledningssystem.
- ◆ Följer upp att egenkontroll utförs enligt plan och att uppmärksammade brister åtgärdas.
- ◆ Tillsär att personal genomgår brandskyddsutbildning och övriga brandutbildningar enligt plan.
- ◆ Deltar vid förändringsdiskussioner rörande aktuell förskola.

Befogenheter och resurser


- ◆ Har rätt att stoppa arbete och annan verksamhet som inte utförs på ett brandsäkert sätt.
- ◆ Tillsär att nödvändiga brandskyddsåtgärder utförs inom tilldelad ekonomisk ram.
- ◆ Avsätter 10% av ordinarie arbetstid för brandskyddsarbete.

Utbildning

- ◆ Brandskyddsansvarig 16 tim
- ◆ Brandskyddskontrollant 8 tim

I egenskap av omsorgschef vid Enstads kommun delegeras Svea Leek som beslutande i ovanstående ärenden.

Enstad 2014-12-12








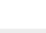



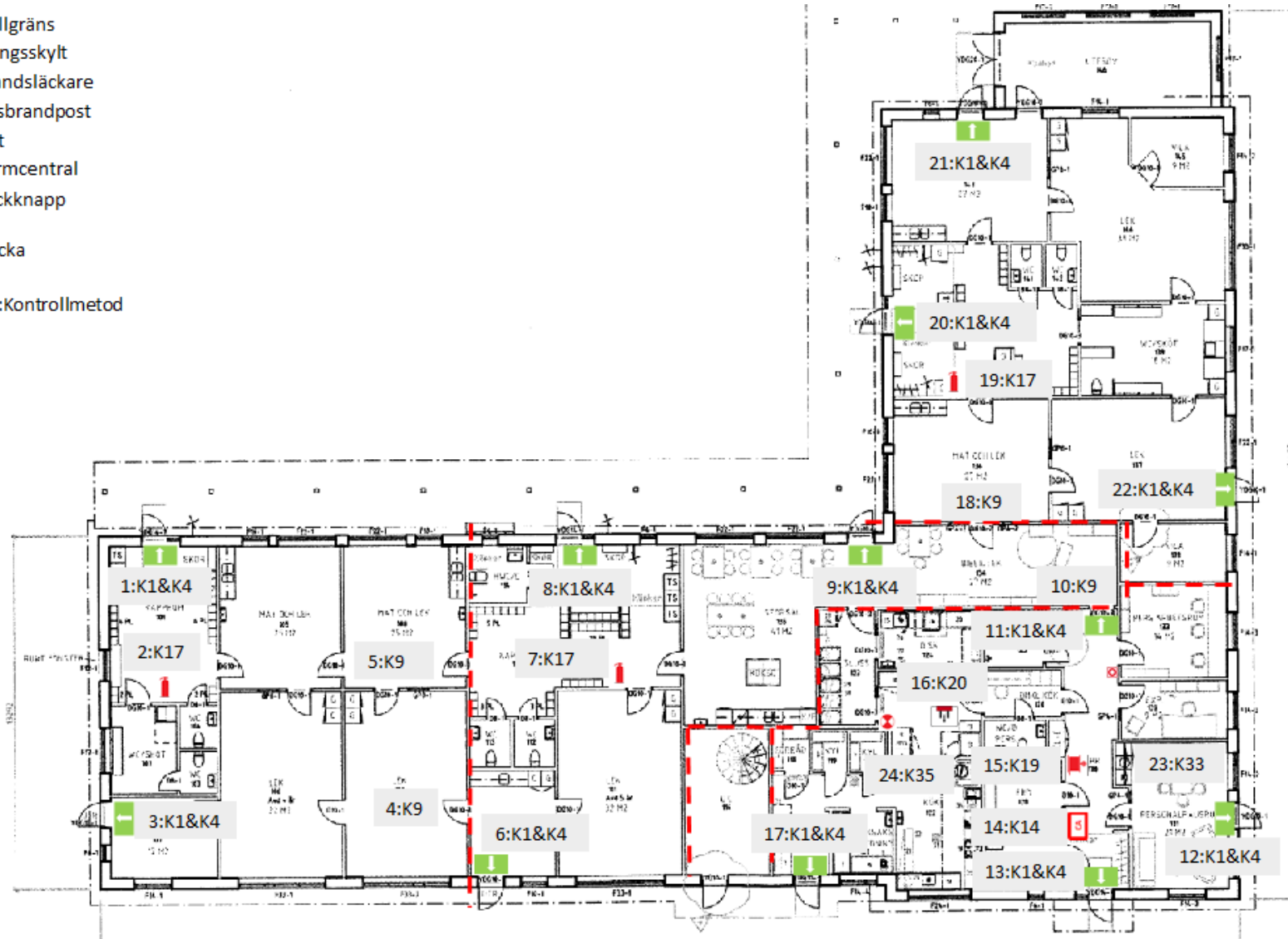
Omsorgschef



Enhetschef

5. BILAGA Ritning kontrollstationer

-  Brandcellgräns
 -  Utrymningsskylt
 -  Handbrandsläckare
 -  Inomhusbrandpost
 -  Brandfilt
 -  Brandlarmcentral
 -  Larmtryckknapp
 -  Blixtljus
 -  Larmklocka
- 1:K1** Position:Kontrollmetod



6. BILAGA Mall checklista

Checklista egna kontroller

Kontroll område: Avd 1 Avd 2 | Avd Småbarn | Kök/personalutrymme Fläktrum

Kontroll utförd av:

Datum:

Position	Komponent	Kontrollfråga	Noteringar och ansvarig för åtgärd
1:K1	Vägladande markering med nödbelysning	Är skylten hel? <input type="checkbox"/> Ja <input type="checkbox"/> Nej Lyser skylten? <input type="checkbox"/> Ja <input type="checkbox"/> Nej Är skylten skymd? <input type="checkbox"/> Ja <input type="checkbox"/> Nej Fungerar nödbelysningen? <input type="checkbox"/> Ja <input type="checkbox"/> Nej	

1:K4 Utrymningsväg, dörr

Fritt utrymme framför dörren (0,8 m bred passage)?

Ja

Nej

Är dörren lätt att öppna utan nyckel

Ja

Nej

2:K17 Handbrandsläckare

Står manometern på grönt?

Ja

Nej

Är plomberingen hel?

Ja

Nej

Är årskontrollen utförd?

Ja

Nej

Är släckaren skyltad och lättåtkomlig?

Ja

Nej

3:K1 Vägledande markering med nödbelysning

Är skylten hel?

Ja

Nej

Lyser skylten?

Ja

Nej

Är skylten skymd?

Ja

Nej

Fungerar nödbelysningen?

Ja

Nej

3:K4 Utrymningsväg, dörr

Fritt utrymme framför dörren (0,8 m bred passage)?

Ja

Nej

Är dörren lätt att öppna utan nyckel

Ja

Nej

4:K9 Dörr i brandcellsgräns

Stänger dörren av egen kraft?

Ja Nej

Är dörren hel och sluter tätt mot karm?

Ja Nej

Kan dörren tryckas upp utan att trycka ner handtaget?

Ja Nej

Är dörrarna uppställda med kilar eller dyl?

Ja Nej

Släpper elektromagneten, stänger dörren vid test?

Ja Nej

5:K9 Dörr i brandcellsgräns

Stänger dörren av egen kraft?

Ja Nej

Är dörren hel och sluter tätt mot karm?

Ja Nej

Kan dörren tryckas upp utan att trycka ner handtaget?

Ja Nej

Är dörrarna uppställda med kilar eller dyl?

 Ja Nej

Släpper elektromagneten, stänger dörren vid test?

 Ja Nej

6:K1 Vägledande markering med nödbelysning

Är skylten hel?

 Ja Nej

Lyser skylten?

 Ja Nej

Är skylten skymd?

 Ja Nej

Fungerar nödbelysningen?

 Ja Nej

6:K4 Utrymningsväg, dörr

Fritt utrymme framför dörren (0,8 m bred passage)?

 Ja Nej

Är dörren lätt att öppna utan nyckel

 Ja Nej

7:K17 Handbrandsläckare

Står manometern på grönt?

Ja Nej

Är plomberingen hel?

Ja Nej

Är årskontrollen utförd?

Ja Nej

Är släckaren skyltad och lättåtkomlig?

Ja Nej

8:K1 Vägledande markering med nödbelysning

Är skylten hel?

Ja Nej

Lyser skylten?

Ja Nej

Är skylten skymd?

Ja Nej

Fungerar nödbelysningen?

Ja Nej

8:K4 Utrymningsväg, dörr

Fritt utrymme framför dörren (0,8 m bred passage)?

Ja

Nej

Är dörren lätt att öppna utan nyckel

Ja

Nej

9:K1 Vägledande markering med nödbelysning

Är skylten hel?

Ja

Nej

Lyser skylten?

Ja

Nej

Är skylten skymd?

Ja

Nej

Fungerar nödbelysningen?

Ja

Nej

9:K4 Utrymningsväg, dörr

Fritt utrymme framför dörren (0,8 m bred passage)?

Ja

Nej

Är dörren lätt att öppna utan nyckel

Ja

Nej

10:K9 Dörr i brandcellsgräns

Stänger dörren av egen kraft?

Ja Nej

Är dörren hel och sluter tätt mot karm?

Ja Nej

Kan dörren tryckas upp utan att trycka ner handtaget?

Ja Nej

Är dörrarna uppställda med kilar eller dyl?

Ja Nej

11:K1 Vägledande markering med nödbelysning

Är skylten hel?

Ja Nej

Lyser skylten?

Ja Nej

Är skylten skymd?

Ja Nej

Fungerar nödbelysningen?

Ja Nej

12:K1 Vägledande markering med nödbelysning

Är skylten hel?

Ja

Nej

Lyser skylten?

Ja

Nej

Är skylten skymd?

Ja

Nej

Fungerar nödbelysningen?

Ja

Nej

12:K4 Utrymningsväg, dörr

Fritt utrymme framför dörren (0,8 m bred passage)?

Ja

Nej

Är dörren lätt att öppna utan nyckel

Ja

Nej

13:K1 Vägledande markering med nödbelysning

Är skylten hel?

Ja

Nej

Lyser skylten?

Ja

Nej

Är skylten skymd?

Ja

Nej

Fungerar nödbelysningen?

Ja

Nej

13:K4 Utrymningsväg, dörr

Fritt utrymme framför dörren (0,8 m bred passage)?

Ja

Nej

Är dörren lätt att öppna utan nyckel

Ja

Nej

15:K19 Inomhusbrandpost

Är årskontrollen utförd?

Ja

Nej

Är skåpluckan lätt att öppna?

Ja

Nej

Är inomhusbrandposten skyltad och lättåtkomlig?

Ja

Nej

16:K20 Brandfilt

Är filten på plats

 Ja Nej

17:K1 Vägledande markering med nödbelysning

Är skylten hel?

 Ja Nej

Lyser skylten?

 Ja Nej

Är skylten skymd?

 Ja Nej

Fungerar nödbelysningen?

 Ja Nej

17:K4 Utrymningsväg, dörr

Fritt utrymme framför dörren (0,8 m bred passage)?

 Ja Nej

Är dörren lätt att öppna utan nyckel

 Ja Nej

—

18:K9 Dörr i brandcellsgräns

Stänger dörren av egen kraft?

Ja Nej

Är dörren hel och sluter tätt mot karm?

Ja Nej

Kan dörren tryckas upp utan att trycka ner handtaget?

Ja Nej

Är dörrarna uppställda med kilar eller dyl?

Ja Nej

Släpper elektromagneten, stänger dörren vid test?

Ja Nej

19:K17 Handbrandsläckare

Står manometern på grönt?

Ja Nej

Är plomberingen hel?

Ja Nej

Är årskontrollen utförd?

Ja Nej

Är släckaren skyltad och lättåtkomlig?

Ja Nej

20:K1 Vägledande markering med nödbelysning

Är skylten hel?

Ja

Nej

Lyser skylten?

Ja

Nej

Är skylten skymd?

Ja

Nej

Fungerar nödbelysningen?

Ja

Nej

21:K1 Vägledande markering med nödbelysning

Är skylten hel?

Ja

Nej

Lyser skylten?

Ja

Nej

Är skylten skymd?

Ja

Nej

Fungerar nödbelysningen?

Ja

Nej

22:K1 Vägledande markering med nödbelysning

Är skylten hel?

Ja

Nej

Lyser skylten?

Ja

Nej

Är skylten skymd?

Ja

Nej

Fungerar nödbelysningen?

Ja

Nej

23:K33 Risker, ordningsfrågor

Är kokplatta belamrad?

Ja

Nej

Har kaffebryggare timer?

Ja

Nej

K31 Risker, elektriska

Finns blinkande lysrör?

Ange var:

Ja

Nej

Används skarvsladdar och grenkontakter i hög grad?

Ja

Nej

Finns trasiga skarvsladdar och grenkontakter?

Ja

Nej

K32 Risker, levande ljus och rökning

Förekommer rökning där förbud utlysts?

Ange var:

Ja

Nej

Förekommer rökning där lätt antändligt material förvaras?

Ja

Nej

Följs rutinen avseende levande ljus?

Ja

Nej

7. BILAGA Utförda kontroller

8. BILAGA Nödlägesplan

Handlingsplan vid brand

Vid brand eller rökutveckling/brandlarm	
Steg 1 Utrymning och begränsning	Steg 2 Återsamling
För barnen till närmaste utrymningsväg.	Samla barnen vid stockarna i skogen.
Bege er till återsamlingsplatsen. Minst en vuxen stannar kvar hos barnen vid återsamlingsplatsen.	Se till att inget barn återvänder in i byggnaden.
Ta med närvarolista och mobiltelefon.	Räkna in barnen och kontrollera mot närvarolista.
Lokalisera branden.	Utse en person som får till uppgift att avrapportera till brandbefälet (röd eller gul hjälm).
Gör ett släckförsök.	Avvakta besked från brandbefälet och återgå till verksamheten vid klartecken.
Begränsa rök och/eller brandspridning genom att stänga dörrar till brandrummet.	Steg 3 Efter branden
Sök igenom dolda utrymmen (kojor, toa, under bord, bakom möbler etc)	Informera enhetschef och/eller förvaltningschef samt meddela barnens föräldrar om vad som har hänt.
Ring SOS 112, adressen är Lekgatan 3.	

Alternativa lokaler

Om branden omöjliggör fortsatt verksamhet i våra lokaler stängs förskolan och barnens föräldrar kontaktas. Måste förskolan hållas stäng en längre tid samlokaliseras verksamheten i Förskola Två:s lokaler på Tivoligatan 10.

9. BILAGA Blankett för tillbudsrapportering

Datum:

Upprättad av:

Beskriv händelsen:

Beskriv vad som kan göras för att det inte ska hända igen:

10. BILAGA Uppföljningsblankett

Uppföljningsdatum: Utförd av:

Avsnitt	Frågeställning	Ja	Nej	Åtgärd
Kontrollplan	Har egna kontroller utförts enligt plan?			
Utbildningsplan	Har personal med funktion i brandskyddsorganisationen genomgått utbildningar enligt plan? Har övrig personal genomgått introduktions- och brandskyddsutbildning enligt plan?			
Tillbudsrapportering	Har det inträffas tillbud under året som behöver följas upp ytterligare?			

11. BILAGA Revisionsblankett

Revisionsdatum: Utförd av:

Avsnitt	Frågeställning	Ja	Nej	Åtgärd
Byggnad och verksamhet	Har det skett förändringar sedan föregående revision i form av ny verksamhet eller nya lokaler?			
Risker	Har nya riskkällor tillkommit eller har någon av de gamla försvunnit sedan föregående revision?			
Tekniskt brandskydd	Behöver brandskyddet förändras pga ändrad riskbild? Har brandskyddet förändrats sedan föregående revision?			
Underhåll	Har underhåll av brandskyddet utförts enligt plan? Har det skett förändringar som innebär att underhållsplanen behöver ändras?			
Egenkontroll	Har brandskyddskontroller utförts enligt plan? Fungerar kontrollsystemet bra? Behöver kontrollsystemet ändras?			
Ansvar/organisation	Har det skett förändringar i organisationen? Är gränsdragningslistan relevant?			
Utbildning	Har utbildning genomförts enligt plan? Är utbildningsplaneringen relevant? Behöver något ändras i utbildningsplanen?			

Regler och rutiner	<p>Är våra brandskyddsregler relevanta?</p> <p>Behöver något ändras?</p> <p>Fungerar våra brandskydds-rutiner?</p> <p>Behöver något ändras?</p>			
Nödlägesberedskap	<p>Är beredskapen relevant?</p> <p>Behöver något ändras?</p>			
Tillbud	Används tillbudsrapporteringen?			
Tillstånd	<p>Hanteras brandfarlig vara* i tillståndspliktig mängd?</p> <p>*lösningsmedel, bensin, gasol, acetylen etc</p> <p>Har vi tillstånd för hanteringen?</p> <p>Gäller tillståndet?</p>			
Myndighetstillsyn	Har alla åtgärder åtgärdats enligt tillsynsmyndighetens protokoll?			
Lagstiftning	Har det kommit några nya lagar, föreskrifter eller allmänna råd som berör brandskyddet?			
Ledningssystemet	<p>Fungerar ledningssystemet som helhet?</p> <p>Behöver hela systemet revideras?</p>			
Revision	Nästa revision sker om tre år!			

12. BILAGA Övrig dokumentation – Myndighetstillsyner

13. BILAGA Övrig dokumentation - Tillståndsbevis