

EXEMPEL

Flerbostadshus sex våningar



Fastighetsbolaget

Systematiskt brandskyddsarbete

Kv Bolyckan

Bolyckan 1:2, Hemvägen 6



Detta är ett exempel på ledningssystem för en **fastighetsägares** brandskyddsarbete i flerbostadshus sex våningar. Det står den enskilde fritt att anpassa och använda materialet efter egna behov. För mer information om hur man utformar och dokumenterar sitt brandskyddsarbete hänvisas till Räddningstjänstens exempelsamling och informationsblad om systematiskt brandskyddsarbete.

Exemplet har tagits fram i syfte att visa hur ett ledningssystem för SBA kan sammanställas med utgångspunkt från det tekniska brandskyddets utformning. Observera att den byggnad och dess brandskyddslösningar som beskrivs i detta exempel inte finns i verkligheten. Inspiration till vissa avsnitt har hämtats från verkliga byggnader men bearbetning och omfattande ändringar har därefter utförts för att med ett fåtal exempel visa så många olika brandskyddslösningar som möjligt.

Teknisk beskrivning

Byggnad och verksamhet

Verksamhetsbeskrivning

Byggnaderna som uppfördes 1955 inrymmer enbart ordinärt boende med där till hörande lokaler.

Dimensioneringsförutsättningar

Hemvägen 6A-C är ett bostadshus i sex våningar över mark med källare. I byggnaden finns tre trapphus. På varje våningsplan finns tre lägenheter. I källarplan finns lägenhetsförråd, cykelrum och teknikutrymmen.

Byggnaden uppfördes ursprungligen som bostadshus. Omfattande renoveringsarbete utfördes i byggnaden 1994. Då installerades mekanisk frånluftsventilation av källare, trapphus och lägenheter.

Brandskydd

Principiell utformning

Brandskyddet är dimensionerat för bostadsändamål, dvs de boende förväntas kunna sätta sig i säkerhet i händelse av brand.

Trapphusen är öppna vilket innebär att fönster och balkonger fungerar som alternativ utrymningsväg med hjälp av räddningstjänstens höjdfordon.

För brandskyddsritning, se bilaga 1.

Brandcellsindelning

Varje lägenhet är egen brandcell i brandteknisk klass EI 60. Lägenhetsdörrar har brandteknisk klass EI 30. Trapphuset är egen brandcell EI 60. Dörrar mellan källare och trapphus har brandteknisk klass EI 30 S_m-C.

Imkanaler från kök är isolerade i brandteknisk klass EI 15. Anslutningsdon mellan spiskåpa och imkanal utgörs av flexibel isolerad kanal (armerad plastkanal) som enkelt kan inspekteras bakom öppningsbar lucka över spiskåpa.

I varje lägenhet finns lägenhetsaggregat (frånluftsfläkt) som betjänar kök och bad/wc. Tilluft tas via fönsterventiler i sovrum och vardagsrum. Trapphus och källare ventileras via separata system med takmonterade fläktar. Tilluft tas via väggventiler.

Brandgasventilation

Trapphus brandgasventileras via röklucka. Luckan öppnas i utåtgående riktning. Wire för lucköppning är placerad i anslutning till entrédörr. Källare brandgasventileras via dörr mot det fria och via öppningsbara fönster.

Gränsdragningslista

Fastighetsägaren ansvarar för allt underhåll och kontroll förutom batteribyte i brandvarnare som åligger hyresgästen att utföra.

Organisationsplan

Beskriv brandskyddsorganisationen i matrisen nedan.

Funktion	Namn	Titel
--	<i>Svea Stoor</i>	<i>VD</i>
Brandskyddsansvarig	<i>Johan-Petter Johansson</i>	<i>Teknisk förvaltare</i>
Brandskyddskontrollant	<i>Sven Bahco</i>	<i>Fastighetsskötare</i>

För delegationsbeslut, se bilaga 2.

Riskinventering

Riskinventering

Risknivån bedöms vara normal för bostadshusbeståndet.

Riskkälla	Placering
Sophantering	Sophus
Otillåten förvaring, brandfarlig vara	Lägenhetsförråd
Anlagd brand	I och utanför bostadshus och sophus

Skyddsåtgärder

Sophantering

Brand i soprum är en riskkälla. Genom att flytta ut sophantering till mindre fristående sophus begränsas risken för egendomsskador. Sophuset är placerat med tillräckligt långt skyddsavstånd till bostadshuset så att risk för brandspridning till bostadshuset inte föreligger. Ytskikt och beklädnad i sophuset består av obrännbara skivor vilket begränsar risken för brandspridning från sopkärl till sophusets byggnadsdelar.

Otillåten förvaring, brandfarlig vara

Bensin, lösningsmedel, gasol och annan brandfarlig vara får inte förvaras i lägenhetsförråd. För att minska risken för sådan förvaring genomförs regelbunden div informationsaktiviteter för att påminna om att sådan förvaring inte är tillåtet.

Anlagd brand

Om obehöriga tar sig in i sophus, trapphus, källare eller andra gemensamma lokaler föreligger en viss risk för anlagd brand. För att minska risken för anlagda bränder ska samtliga entrédörrar och dörrar till gemensamma lokaler i bostadshuset hållas låsta. Det samma gäller för sophuset. Genom att hålla trapphus, källargångar och utrymmen i anslutning till fasader fria från brännbart material minskas risken för anlagda bränder.

Underhållsplan

Komponent	Metod	Frekvens	Utförs av
Rökluckor	Underhållsåtgärder enligt produktblad ¹	1 ggn/år	AB Takfirma (serviceavtal)
Imkanaler	Rengöring	1 ggn/4 år	Sot AB
Tilluftventiler	Rengöring	1 ggn/4 år	Sot AB

¹ Rörliga delar smörjs/fettas in

Loggbok över utförda underhållsåtgärder finns i bilaga 3.

Kontrollplan

Externa kontroller

Komponent	Metod	Frekvens	Utförs av
Rökluckor	Kontrollåtgärder ¹	1 ggn/år	AB Takfirma (takserviceavtal)

¹ Kontroll av öppningsfunktionen, ingående komponenter, strömförsörjning, indikeringslampor, styrcentral och öppningsanordningar

Loggbok över utförda externa kontroller finns i bilaga 3.

Egna kontroller

Egna kontroller utförs av utsedda brandskyddskontrollanter, se organisationsplanen.

Kontrollpunktens läge är positionssatta på kontrollritning, se bilaga 4. Checklista för egna kontroller finns i bilaga 5.

Loggbok över utförda egna kontroller finns i bilaga 6.

Metod, frekvens och kontrollant

K4 Utrymningsväg, dörr	
Kontrollmetod	Kontrollera att utrymmet framför dörren är fritt (0,8 m passage) och att dörren är lätt att öppna utan nyckel. Öppna dörren i hela dess slagbredd. Kan dörren inte öppnas fullt ut pga snö eller föremål som blockerar görs en notering i checklisten. Bristen åtgärdas omedelbart.
Frekvens	4 ggr/år
Kontrollant	Brandskyddskontrollant

K8 Vägg i brandcellsgräns	
Kontrollmetod	Kontrollera att väggen är hel och tät. Kontrollera att genomföringar för kablar och rör är tätade med brandteknisk tätning. Lyft på undertakskivor och kontrollera väggens täthet mot bjälklag eller yttertak (gäller för lokaler med nedpendlat undertak).
Frekvens	4 ggr/år
Kontrollant	Brandskyddskontrollant

K9 Dörr i brandcellsgräns	
Kontrollmetod	Kontrollera att dörren är stängd, sluter tätt mot karm, att den stänger fullständigt av egen kraft samt att den inte enkelt kan tryckas upp av tryck mot dörrbladet. Öppna och släpp dörren ca 20 cm. Dörren ska stänga helt. Tryck med en hand på dörrbladet utan att trycka ner handtaget. Dörren ska inte gå att trycka upp. Kontrollera att tätningslisten är hel och att bladet inte glipar mot karmen.
Frekvens	4 ggr/år
Kontrollant	Brandskyddskontrollant

K10 Dörr i brandcellsgräns (lägenhetsdörr)	
Kontrollmetod	Kontrollera att dörren sluter tätt mot karmen och att brevkastet sluter tätt mot dörrbladet.
Frekvens	4 ggr/år
Kontrollant	Brandskyddskontrollant

K21 Röklucka trapphus	
Kontrollmetod	Kontrollera att öppningsanordningen är utmärkt och åtkomlig. Öppna luckan till wirer-spelet. Kontrollera att veven finns på plats och att ingen åverkan är synlig på manöverdonet.
Frekvens	4 ggr/år
Kontrollant	Brandskyddskontrollant

K22 Fönster för brandgasventilation i källare	
Kontrollmetod	Kontrollera att berörda fönster går att öppna.
Frekvens	4 ggr/år
Kontrollant	Brandskyddskontrollant

K26 Risker, belamrat trapphus	
Kontrollmetod	Kontrollera att trapphuset är fritt från brännbart material och att utrymningsstråket är fritt från föremål. Brännbart material får inte förvaras i sådan mängd att brand i föremålet och rökutveckling från branden riskerar att förhindra eller försvåra utrymning via trapphuset.
Frekvens	4 ggr/år
Kontrollant	Brandskyddskontrollant

K33 Risker, belamrad källarkorridor	
Kontrollmetod	Kontrollera att källarkorridorerna inte belamras av brännbart material. Brännbart material i källarkorridorerna kan inbjuda till anlagd brand. För att minimera risken ska dessa utrymnen hållas rena från brännbart material.
Frekvens	4 ggr/år
Kontrollant	Brandskyddskontrollant

K34 Risker, containers och upplag utomhus	
Kontrollmetod	Kontrollera skyddsavstånd till containers och upplag. Brand i container och upplag kan spridas in i byggnaden om inte nödvändigt skyddsavstånd finns (risk för anlagd brand). Skyddsavstånd mellan täckt container och husfasad ska vara minst 4 meter samt 6 meter för öppen container.
Frekvens	4 ggr/år
Kontrollant	Brandskyddskontrollant

K35 Räddningsväg och uppställningsplats	
Kontrollmetod	Kontrollera att räddningsväg och uppställningsplats är utmärkt och framkomlig. Räddningsväg och uppställningsplats får inte nyttjas för fordonsparkering, uppställningsplats för containers eller upplag. Vintertid kontrolleras att snöröjnings- och halkbekämpningsrutinerna följs.
Frekvens	4 ggr/år
Kontrollant	Brandskyddskontrollant

Utbildningsplan

Kurs	Målgrupp	Innehåll	Frekvens
Brandskyddsansvarig	Brandskyddsansvarig	Teori	1 ggn
Brandskyddskontrollant	Brandskyddskontrollant	Teori och praktik	1 ggn
Heta Arbeten	Brandskyddsansvarig	Teori	1 ggn

Brandskyddsansvarig, 16 tim

Målet med utbildningen är att ge blivande brandskyddsansvarig grundläggande kunskaper om brandskydd i allmänhet och i vårt bostadshusbestånd i synnerhet samt kunskap om vårt ledningssystem för systematiskt brandskyddsarbete.

Deltagaren skall efter avslutad utbildning:

- veta hur brandskyddet är utformat i detalj i vårt bostadshusbestånd
- känna till de grundläggande kraven om systematiskt brandskyddsarbete
- kunna redogöra för och hantera vårt ledningssystem för SBA
- självständigt kunna utföra brandskyddskontroller i våra byggnader

Brandskyddskontrollant, 4 tim

Målet med utbildningen är att ge deltagaren kunskaper om hur egenkontroll av brandskyddet går till. Brandskyddsansvarig eller någon av brandskyddskontrollanterna utbildar den nye brandskyddskontrollanten.

Deltagaren skall efter avslutad utbildning:

- självständigt kunna utföra brandskyddskontroller i lokalerna

Heta Arbeten, 8 tim

Målet med utbildningen är att deltagaren ska erhålla kunskaper om säkerhetsregler för heta arbeten och försäkringsbolagens säkerhetsföreskrifter samt erhålla certifikat för heta arbeten. Kompetens för att uppnå certifikatkraven regleras i SBF:s kursplan för Heta Arbeten.

Regler och rutiner

Brandskyddsregler

Ordningsregler trapphus

Syfte	Säkerställa utrymning
Förutsättningar	Eftersom trapphuset utgör utrymningsväg ställs det mycket höga krav på vilka material som får användas när det byggs. För att skydda trapphuset från brand, exempelvis vid brand i en lägenhet, ska det utformas som en egen brandcell. Det ska finnas branddörrar mot källare och vindar, där det kan förvaras mycket som är brännbart. Dessa säkerhetsåtgärder förloras om trapphuset börjar användas som förvaringsplats.
Åtgärder	Brännbart material typ barnvagnar, tidningsbuntar och byggmaterial får inte förvaras i trapphus, oavsett hur det placeras.

Obrännbart material får förvaras i trapphuset i begränsad omfattning under förutsättning att det inte hindrar eller försvårar en utrymning. Exempel på sådant är rullatorer, barnvagnschassier och postboxar. Det viktiga är att vägen ut inte hindras. Trapphuset är också räddningstjänstens väg in vid brand och även ambulanspersonal med bår måste kunna komma fram snabbt.

Ordningsregler källarkorridorer

Syfte	Minska risken för anlagd brand
Förutsättningar	Brännbart material i källarkorridorer inbjuder till anlagd brand.
Åtgärder	Brännbart material typ barnvagnar, tidningsbuntar och byggmaterial får inte förvaras i källarkorridor.

Heta Arbeten

Syfte	Kontrollera tillfällig risk som införs i bygganden
Förutsättningar	Tillstånd och kontrollista för tillfälliga heta arbeten skall tillämpas.
Åtgärder	Brandskyddsansvarig skall skriftligen ange regler för arbetets utförande. Arbetet får inte påbörjas innan brandskyddsansvarig har gett sitt godkännande. Brandskyddsansvarig och entreprenören ska inneha certifikat för heta arbeten.

Informationsrutiner

Information till hyresgäster, batteribyte brandvarnare

Syfte	Säkerställa att det finns fungerande brandvarnare i alla lägenheter.
Förutsättningar	Hyresgäster ansvarar för batteribyte i brandvarnare. Brandvarnare är en mycket viktig komponent i de boendes personsäkerhet men också en del av vårt egendomsskydd. Ju tidigare en brand uppmärksammas och bekämpas desto mindre blir skadorna. För att säkerställa att brandvarnare i lägenheter fungerar ska batteribyte ske minst en gång per år. Genom att påminna de boende om att det är dags att byta batteri i brandvarnaren ökar sannolikheten för fler fungerande brandvarnare i vårt bostadshusbestånd.
Åtgärder	Informationsblad anslås på anslagstavlor och delas ut till varje boende inför 1:a advent.

Information till hyresgäster, förvaring av brandfarlig vara är inte tillåtet i lägenhetsförråd

Syfte	Verka för att otillåten förvaring inte sker.
Förutsättningar	Förvaring av brandfarliga varor (t ex gasol bensin, thinner etc) är inte tillåtet i källare eller på vindar i flerbostadshus. Sådan förvaring innebär en förhöjd risk för omfattande skador i samband med brand och om läckage förekommer kan även förvaringen i sig orsaka brand. Som fastighetsägare har vi inte tillgång till hyresgästernas förrådsutrymmen. Genom att påminna de boende om att förvaring av brandfarlig vara inte är tillåtet i förrådslokaler i källare kan vi verka för att detta efterlevs och därigenom minska riskerna.
Åtgärder	Informationsblad delas ut till nyinflyttade hyresgäster samt anslås på anslagstavlor och delas ut till alla boende en gång vart tredje år.

Tillbudsrapportering

Rapportering, analys och uppföljning av inträffade tillbud är en viktig del av vårt brandskyddsarbete. Av de tillbud som inträffar kan vi lära oss mycket i syfte att förhindra att brand uppstår och att begränsa skadorna om en brand ändå skulle uppstå.

Blankett för tillbudsrapportering finns i bilaga 7.

Uppföljningsplan

Uppföljning av brandskyddsarbetet och ledningssystemet sker en gång om året. Vid uppföljningen kontrolleras att underhåll och kontroller utförs enligt plan och att vår personal genomgått utbildning enligt plan. Då görs även en uppföljning av åtgärder till följd av rapporterade tillbud.

Blankett för uppföljning finns i bilaga 8.

Revisionsplan

Revision av ledningssystemet sker en gång vart tredje år. Vid revision studeras ledningssystemet utifrån följande frågeställningar:

- Är ledningssystemet som helhet rätt i förhållande till riskbilden?
- Är intervall för egenkontroll rätt i förhållande till riskbilden?
- Vilka brister har uppmärksammats? Kan man se en röd tråd? Kan man göra något åt det?
- Vilka tillbud har inträffat? Kan man se en röd tråd? Kan man göra något för att inte samma sak eller liknande händelse händer igen?

Revision omfattar även återkoppling till utförda myndighetstillsyner samt bevakning av ev ansvarsförändringar med anledning av ändrad lagstiftning.

Revisionsblankett finns i bilaga 9.

Övrig dokumentation

Myndighetstillsyn

Här samlas alla protokoll över de myndighetstillsyner som räddningstjänsten utför.

Protokollen finns i bilaga 10.

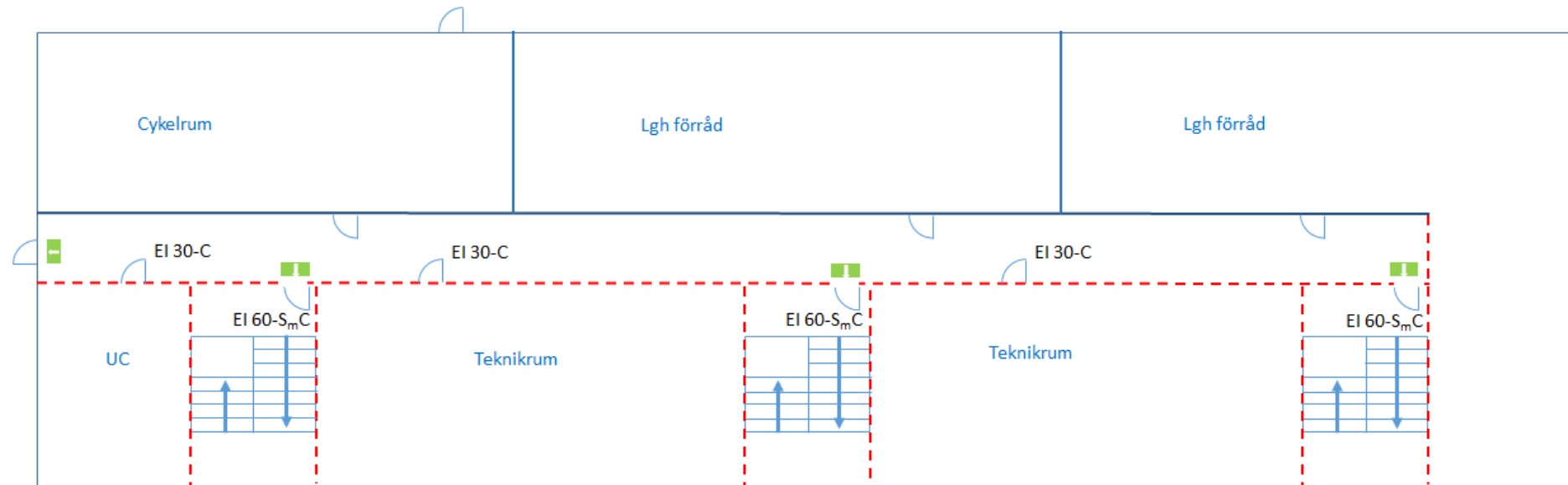
Övrigt

Här samlas övrig dokumentation av betydelse för brandskyddet, t ex brandskydds-dokumentation eller andra handlingar från tiden då byggnaden uppfördes.

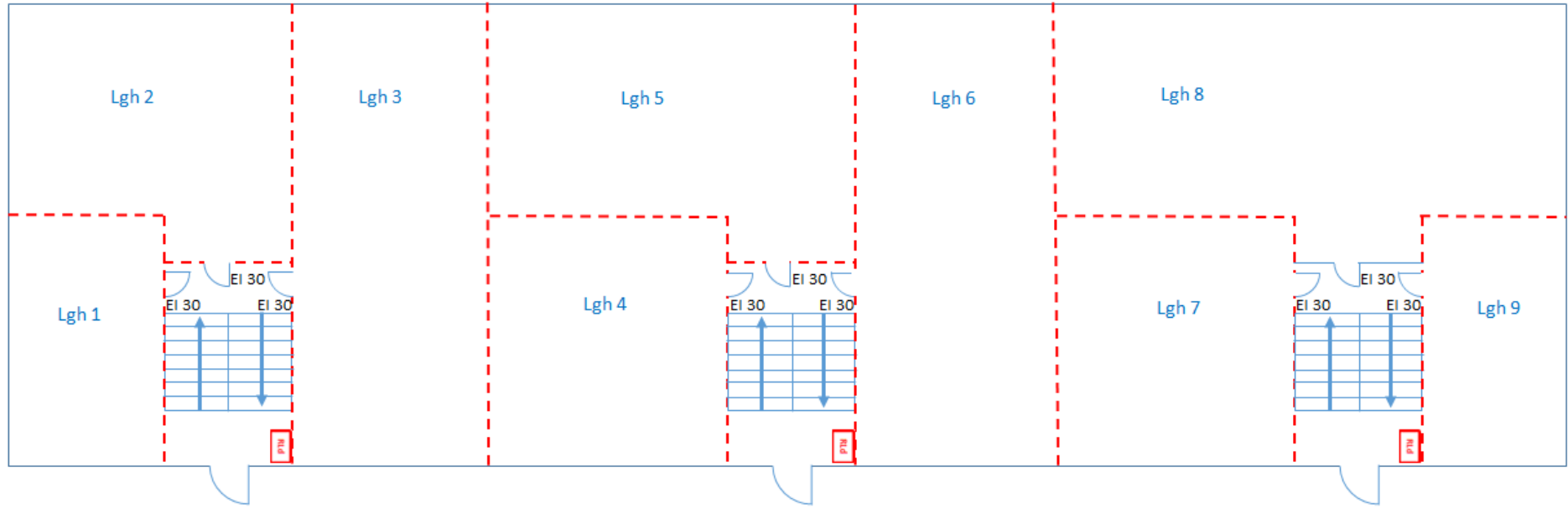
Övrig dokumentation finns i bilaga 11.

1. BILAGA Brandskyddsritning och situationsplan

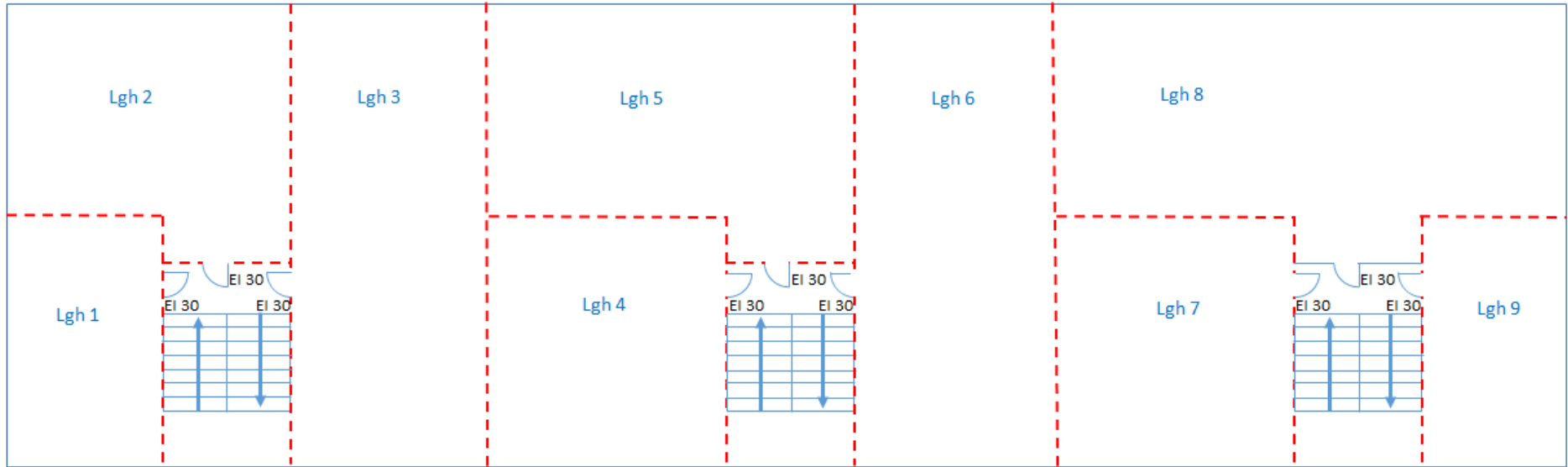
Hemvägen 6A-C



Källarplan



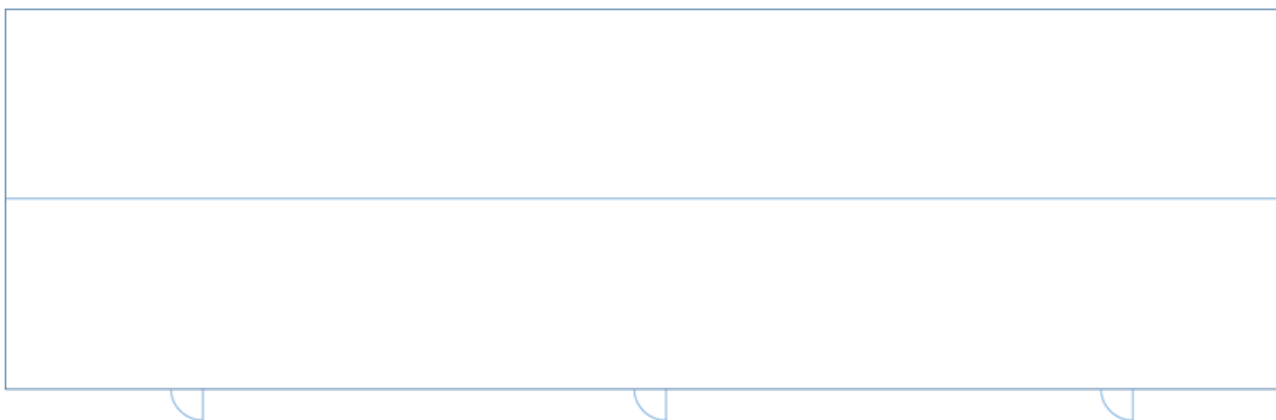
Entréplan



Plan 2-6

Situationsplan

Räddningsväg och uppställningsplats



2. BILAGA Delegationsbeslut

Brandskyddsansvarig

Arbetsuppgifter

- ◆ Kontaktperson mot tillsynsmyndigheten (brandskydd).
- ◆ Deltar vid myndighetstillsyn (brandskydd).
- ◆ Leder vårt systematiska brandskyddsarbete och ser till att det bedrivs i enlighet med vårt ledningssystem.
- ◆ Följer upp att drift och underhåll utförs enligt plan.
- ◆ Följer upp att egenkontroll utförs enligt plan och att uppmärksammade brister åtgärdas.
- ◆ Tillses att personal i brandskyddsorganisationen genomgår utbildningar enligt plan.
- ◆ Deltar vid förändringsdiskussioner rörande aktuella fastigheter.

Befogenheter och resurser

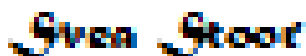
- ◆ Har rätt att stoppa arbete och annan verksamhet som inte utförs på ett brandsäkert sätt.
- ◆ Tillses att nödvändiga brandskyddsåtgärder utförs inom tilldelad ekonomisk ram.
- ◆ Avsätter 10% av ordinarie arbetstid för brandskyddsarbete.

Utbildning

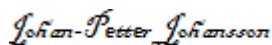
- ◆ Brandskyddsansvarig 16 tim
- ◆ Heta arbeten 8 tim
- ◆ Brandskyddskontrollant 8 tim

I egenskap av VD vid Fastighetsbolaget delegeras Johan-Petter Johansson som beslutande i ovanstående ärenden.

Enstad 2015-02-02

The logo for Svea Stoor, featuring the name in a stylized, colorful font with a blue and red gradient.

Svea Stoor, VD Fastighetsbolaget

A handwritten signature in cursive script that reads "Johan-Petter Johansson".

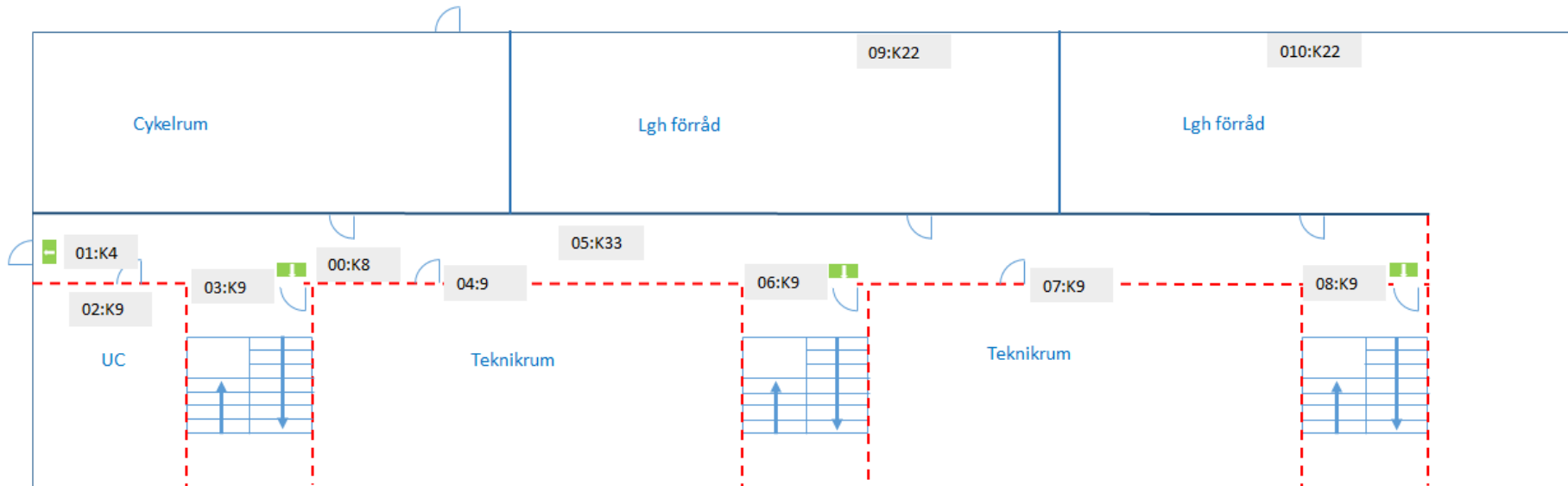
Johan-Petter Johansson, teknisk förvaltare Fastighetsbolaget

3. BILAGA Underhålls- och kontrollåtgärder Underhålls- och kontrollrapporter från avtalsentreprenörer

Här sparas avtalsentreprenörernas underhålls- och kontrollrapporter.

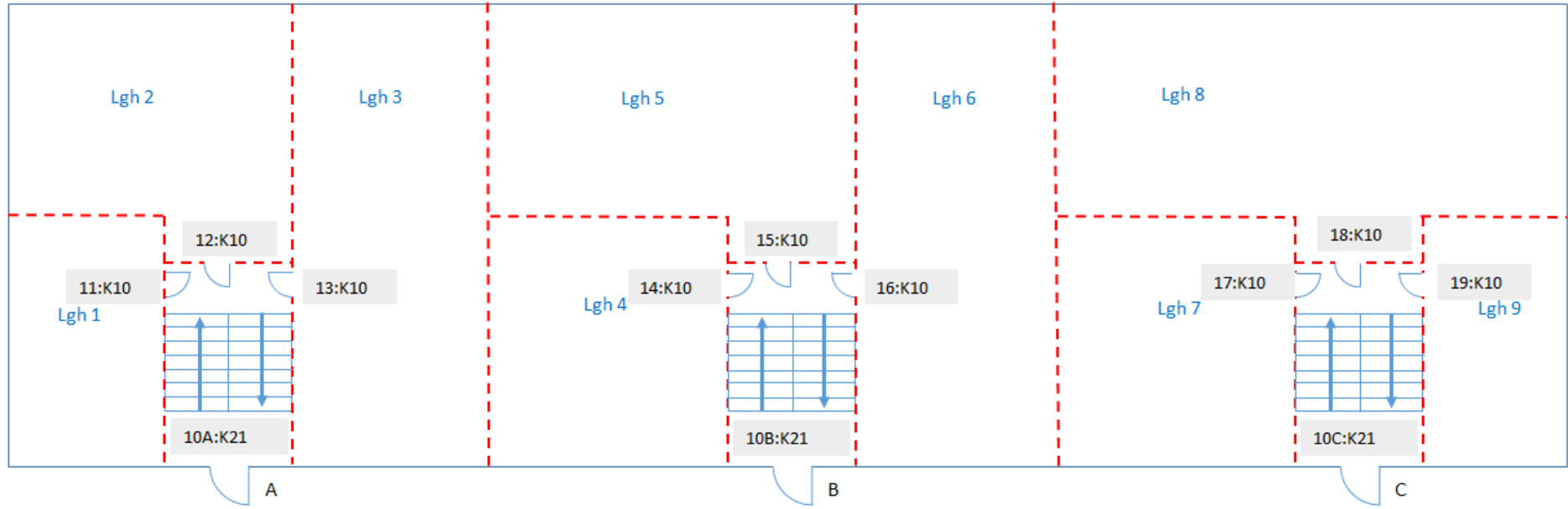
4. BILAGA Ritning kontrollstationer

- Brandcellgräns
- Utrymningsväg

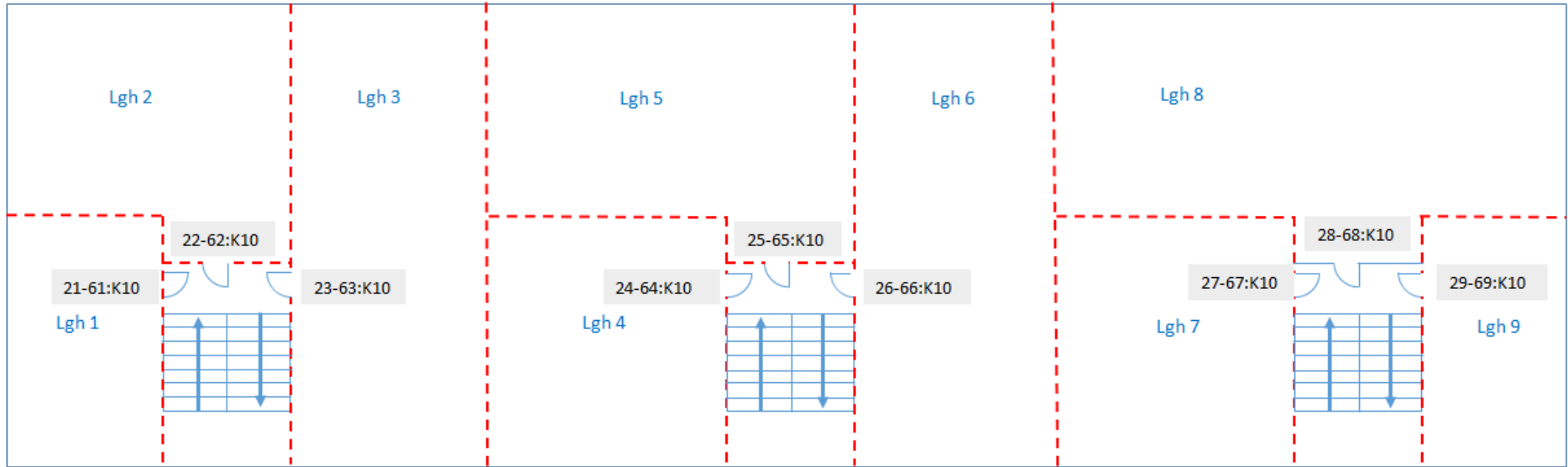


Källarplan

01:K4 Plan och kontrollpunkt : Kontrollmetod Plan 0, kontrollpunkt 1, kontrollmetod 4

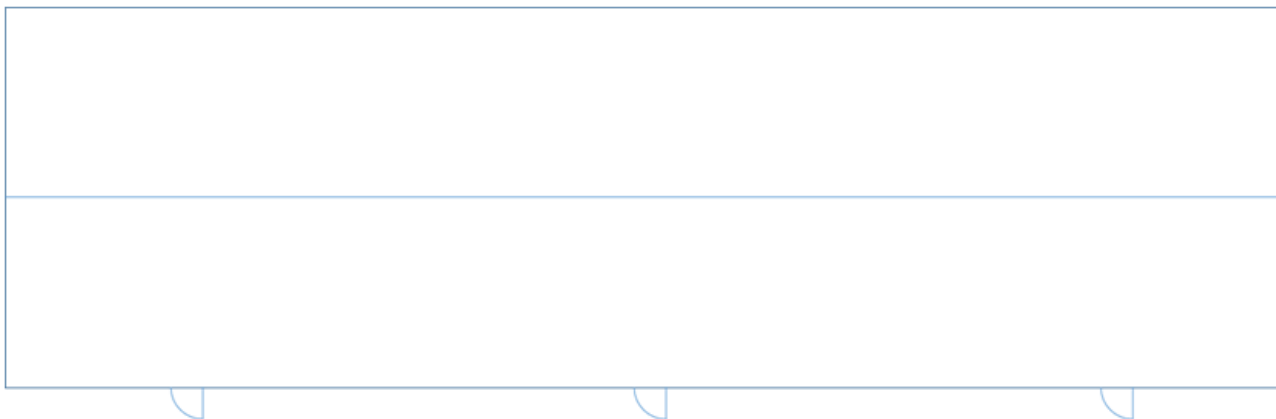


Entréplan



Plan 2-6

Räddningsväg och uppställningsplats



K35

5. BILAGA Mall checklista

Checklista egna kontroller

Kontroll utförd av: Datum:

Källarplan

Position	Komponent	Kontrollfråga	Noteringar och ansvarig för åtgärd
00.K8	Vägg i brandcellsgräns (samtliga BC väggar på planet)	Finns otäta kabel- eller rör genomföringar? <input type="checkbox"/> Ja <input type="checkbox"/> Nej Finns andra otätheter? <input type="checkbox"/> Ja <input type="checkbox"/> Nej	
01.K4	Utrymningsväg, dörr	Fritt utrymme framför dörren (0,8 m bred passage)? <input type="checkbox"/> Ja <input type="checkbox"/> Nej Är dörren lätt att öppna utan nyckel <input type="checkbox"/> Ja <input type="checkbox"/> Nej	

02.K9 Dörr i brandcellsgräns

Stänger dörren av egen kraft?

Ja Nej

Är dörren hel och sluter tätt mot karm?

Ja Nej

Kan dörren tryckas upp utan att trycka ner handtaget?

Ja Nej

03.K9 Dörr i brandcellsgräns

Stänger dörren av egen kraft?

Ja Nej

Är dörren hel och sluter tätt mot karm?

Ja Nej

Kan dörren tryckas upp utan att trycka ner handtaget?

Ja Nej

04.K9 Dörr i brandcellsgräns

Stänger dörren av egen kraft?

Ja Nej

Är dörren hel och sluter tätt mot karm?

Ja Nej

Kan dörren tryckas upp utan att trycka ner handtaget?

Ja Nej

05.K33 Risker, ordningsfrågor

Är källare belamrade?

Ja Nej

06.K9 Dörr i brandcellsgräns

Stänger dörren av egen kraft?

Ja Nej

Är dörren hel och sluter tätt mot karm?

Ja Nej

Kan dörren tryckas upp utan att trycka ner handtaget?

Ja Nej

07.K9 Dörr i brandcellsgräns

Stänger dörren av egen kraft?

Ja Nej

Är dörren hel och sluter tätt mot karm?

Ja Nej

Kan dörren tryckas upp utan att trycka ner handtaget?

Ja Nej

08.K9 Dörr i brandcellsgräns

Stänger dörren av egen kraft?

Ja Nej

Är dörren hel och sluter tätt mot karm?

Ja Nej

Kan dörren tryckas upp utan att trycka ner handtaget?

Ja Nej

**09.K22 Fönster för brandgasventilation
källare**

Går det att öppna fönstret?

Ja Nej

**010.K22 Fönster för brandgasventilation
källare**

Går det att öppna fönstret?

Ja

Nej

Entréplan

**10A-
C.K26** Risker, ordningsfrågor

Är trapphuset belamrat?

 Ja Nej

**11-
19.K10**

Dörr i brandcellsgräns (lägenhetsdörr) Är dörren hel och sluter tätt mot karm?

 Ja Nej

Sluter brevinkastet tätt mot dörrbladet?

 Ja Nej

**10A-
C.K21** Röklucka trapphus

Är lucka till wire utmärkt?

 Ja Nej

Är luckan lätt att öppna?

 Ja Nej

Plan 2-6

**20-60A-
C.K26** Risker, ordningsfrågor

Är trapphuset belamrat?

Ja

Nej

**21-
69.K10**

Dörr i brandcellsgräns (lägenhetsdörr)

Är dörren hel och sluter tätt mot karm?

Ja

Nej

Sluter brevinkastet tätt mot dörrbladet?

Ja

Nej

Utomhus

K34 Risker, utomhus

Är skyddsavstånd till öppen container mer än 6 meter?

Ja

Nej

Är skyddsavstånd till täckt container mer än 4 meter?

Ja

Nej

Finns upplag av lastpallar eller annat brännbart material nära fasad?

Ja

Nej

K35 Räddningsväg och uppställningsplats

Är räddningsväg och uppställningsplats skyltad?

Ja

Nej

Finns det framkomlighetshinder (parkerade bilar, betongsuggor, bommar el dyl)?

Ja

Nej

Fungerar snöröjnings- och halkbekämpningsrutiner?

Ja

Nej

6. BILAGA Utförda kontroller

Här sparas loggbok över utförda egenkontroller (ifyllda checklistor)

7. BILAGA Blankett för tillbudsrapportering

Datum: Upprättad av:

Beskriv händelsen:

Beskriv vad som kan göras för att det inte ska hända igen:

8. BILAGA Uppföljningsblankett

Uppföljningsdatum: Utförd av:

Avsnitt	Frågeställning	Ja	Nej	Åtgärd
Underhållsplan	Har underhållsåtgärder utförts enligt plan?			
Kontrollplan	Har externa kontroller utförts enligt plan? Har egna kontroller utförts enligt plan?			
Utbildningsplan	Har personal med funktion i brandskyddsorganisationen genomgått utbildningar enligt plan?			
Tillbudsrapportering	Har det inträffas tillbud under året som behöver följas upp ytterligare?			

9. BILAGA Revisionsblankett

Revisionsdatum: Utförd av:

Avsnitt	Frågeställning	Ja	Nej	Åtgärd
Byggnad och verksamhet	Har det skett förändringar sedan föregående revision i form av ny verksamhet eller nya lokaler?			
Risker	Har nya riskkällor tillkommit eller har någon av de gamla försvunnit sedan föregående revision?			
Tekniskt brandskydd	Behöver brandskyddet förändras pga ändrad riskbild? Har brandskyddet förändrats sedan föregående revision?			
Underhåll	Har underhåll av brandskyddet utförts enligt plan? Har det skett förändringar som innebär att underhållsplanen behöver ändras?			
Egenkontroll	Har brandskyddskontroller utförts enligt plan? Fungerar kontrollsystemet bra? Behöver kontrollsystemet ändras?			
Ansvar/organisation	Har det skett förändringar i organisationen? Är gränsdragningslistan relevant?			
Utbildning	Har utbildning genomförts enligt plan? Är utbildningsplaneringen relevant? Behöver något ändras i utbildningsplanen?			

Regler och rutiner	<p>Är våra brandskyddsregler relevanta?</p> <p>Behöver något ändras?</p> <p>Fungerar våra brandskydds-rutiner?</p> <p>Behöver något ändras?</p>			
Tillbud	Används tillbudsrapporteringen?			
Myndighetstillsyn	Har alla åtgärder åtgärdats enligt tillsynsmyndighetens protokoll?			
Lagstiftning	Har det kommit några nya lagar, föreskrifter eller allmänna råd som berör brandskyddet?			
Ledningssystemet	<p>Fungerar ledningssystemet som helhet?</p> <p>Behöver hela systemet revideras?</p>			
Revision	Nästa revision sker om tre år!			

10. BILAGA Övrig dokumentation – Myndighetstillsyner

Här spara protokoll över utförda myndighetstillsyner.

11. BILAGA Övrig dokumentation

Här sparas övrig dokumentation av betydelse för brandskyddet.