



Förbundsdirection

2020-06-03

MÖT-3876

Plats och
sammanträdestid

Brandstation, Bålsta kl 13.00 – 16.00

Beslutande

Christer Nyström (M)
Tommy Rosenkvist (M)
Bo Reinholdsson (KD) via Skype
Ulf Winberg (M)
Rolf Carlsson (S) via Skype
Owe Fröjd (Båp) via Skype

Ersättare:

Pernilla Åström (M)
Anders Thonfors (M)
Werner Schubert (S)

Övriga deltagare

Rickard Westning
Fredrik Hallberg
Daniel Edwartz
Hans Granholm
Cecilia Fager
Jan-Olof Pettersson

Justerare

Ulf Winberg (M)

Justeringens
plats och tid

Enköpings kommun, den 9 juni 2020.

Underskrifter

Sekreterare

Paragrafer

4-8 2020

Rickard Westning

Ordförande

Christer Nyström

Justerare

Ulf Winberg

ANSLAGSBEVIS
Förbundsdirectionen

Justeringen har tillkännagivits genom anslag på brandstationen i Enköping. Protokollet publiceras även på Räddningstjänstens web-plats www.rtjeh.se.

Sammanträdesdatum

2020-06-03

Protokollets förvaringsplats

Enköpings brandstation, Västra Ringgatan 6, 0171-47 56 00.



Direktion § 4

Helårsbokslut 2019

Det ekonomiska resultatet för 2019 är ett överskott på 162 tkr. Det egna kapitalet uppgår efter årsskiftet till 3 744 tkr. Resultatet ligger mycket nära det budgeterade vilket gjort att verksamheten kunnat prioritera utvecklingsfrågor med en trygg ekonomisk förutsägbarhet.

Förbundets mål från årets verksamhetsplan har i stort sett uppfyllts både rörande verksamhet och ekonomi.

Under året har förbundet:

- Utökat Bemanningen vardagar dagtid i Bålsta till 1+4.
- Investerat i ett nytt stegfordon och tankbil i Bålsta.
- Deltagit i vårens släckarbete rörande omfattande bränder i aspludd som gav räddningscentralen ett nytt dygnsrekord rörande hanterade larm.
- Genomfört en omfattande utredning av branden i bussdepån i Lindhagen.
- Moderniserat och haft genomgångar av förbundets värdegrund
- Invigt den nya brandstationen i Örsundsbro.
- Hittat en temporär lösning för brandväret på Bryggholmen.
- Påbörjat utbildning av förbundets styrkeledare i gemensam regional ledningsutbildning.
- I samverkan med regionens resurser hanterat en omfattande brand i ett flerbostadshus på Kärrhöksgränd i Enköping.

Direktionen beslutar:

att bekräfta beslut per capsulam från 2020-03-30 rörande bokslut och årsredovisning för 2019 enligt bilaga.

Justerarsignatur

Utdragsbestyrkning



Direktion § 5

Deltagande på distans i direktionen

Under de rådande exceptionella omständigheterna med pågående influensa-pandemi är det aktuellt att begränsa närvaron på sammanträden. För att direktionen ska kunna bibehålla sitt beslutsmandat föreslås att ordförande får möjlighet att bevilja ledamöter och ersättare deltagande i direktionssammanträde på distans.

Ledamöter får enligt Kommunallagen (2017:725) 5 kap 16 § delta i sammanträden på distans under förutsättning att det finns ett sådant beslut.

Deltagandet ska ske genom ljud- och bildöverföring i realtid och på ett sådant sätt att samtliga deltagare kan se och höra varandra och delta på lika villkor.

En ledamot som deltar på distans ska anses vara närvarande vid sammanträdet.

Direktionen beslutar:

att bekräfta beslut per capsulam från 2020-05-13 rörande att direktionens ordförande kan besluta att ledamot och ersättare i direktionen får delta i direktionmöte på distans.

Justerarsignatur

Utdragsbestyrkning



Direktion § 6

Verksamhetsplan 2020

Räddningstjänstens Verksamhetsplan för 2020 utgår från Handlingsprogrammet för räddningstjänst och kommunernas handlingsprogram för förebyggande verksamhet. Indikatorer och mätetal ska kunna presenteras för kommunerna i samband med bokslut. Verksamhetsplanen beslutades i dec 2019 men har kompletterats med fler indikatorer och mätetal.

Reviderad verksamhetsplan för 2020 redovisas i bilaga.

Direktionen beslutar:

Att fastställa räddningstjänstens reviderade verksamhetsplan för 2020.

Justerarsignatur

Utdragsbestyrkning



Direktion § 7

Upphandling lån

För att finansiera investering av en tankbil i Skokloster och en Släckbil i Veckholm under 2021 behöver förbundet utöka lånet hos Kommuninvest med 6 milj. Förbundet har befintliga lån hos Kommuninvest på 16 milj. vilka förfaller 2022-09-15. Den totala lånesumman på 22 milj. omfattas av kommunernas borgensåtagande.

Direktionen beslutar:

att ge förbundschefen mandat att upphandla lån på 6 milj motsvarande medlemskommunernas borgensåtagande på totalt 22 milj. kr

Justerarsignatur

RW

Utdragsbestyrkning



Direktion § 8

Information

1. Revision Helårsbokslut 2019, genomgång i samband med beslut ovan
2. Utredning Kärrhöksgränd
3. Återkoppling vitesärende
4. Corona och tillsynsproduktion
5. Reviderad tillsynsplan
6. Corona och sotning
7. Uppskjuten reglering av Sotningsavgift 2020
8. VA och Brandpostnät
9. Delegationsärenden
10. Årsuppföljning till MSB om LSO 2019
11. PWC gör Revision av Kompetensförsörjning
12. Budgetsamråd 11 augusti, jämförelse med andra kommuner
13. Ekonomisk redovisning T1 & maj 2020
14. Brandstation Fjärdhundra & Enköping
15. Möjlighet till tjänstledighet i höst, återkommer eventuellt som beslutspunkt

Justerarsignatur

RW

Utdragsbestyrkning



Bilagor Direktionshandlingar 2020-06-03

- § 6 Verksamhetsplan 2020
- § 7 Investeringsplan & kassaflöde
- § 8 PWC om Helårsbokslut 2019
- § 8 Revisorernas utlåtande
- § 8 Utredning av insats Kärrhöksgränd
- § 8 Reviderad Tillsynsplan
- § 8 Beslut om sotning vid pandemi
- § 8 Instruktion Sotning
- § 8 Ekonomisk redovisning T1 och maj 2020

[Handwritten signature]
MJS
4/5



RÄDDNINGSTJÄNSTEN ENKÖPING-HÅBO

Verksamhetsplan 2020

Beslutad i direktionen 21 § 2019-12-11

Reviderad 4 § 2020-03-25



1 Verksamhetsidé

Räddningstjänsten Enköping-Håbo är ett kommunalförbund skapat i syfte att fullgöra de skyldigheter som åvilar medlemskommunerna enligt lag (2003:778) om skydd mot olyckor och lag (2010:1011) om brandfarliga och explosiva varor.

Förbundet har bildats för att uppnå samordningsvinster i form av lägre kostnader och högre förmåga än om kommunerna skulle driva verksamheten var för sig.

2 Vision

Förbundet ska arbeta för att förhindra och begränsa konsekvenserna till följd av olyckor och visionen är kopplad till 4 uppdrag.

- Skador på liv, egendom och miljö förhindras genom en effektiv räddningsinsats.
- Inga bränder uppstår i verksamheter där tillsyn genomförs enligt LSO och LBE.
- Inga bränder uppstår på grund av eldstäder som omfattas av kraven på rengöring & brandskyddskontroll.
- Kommuninvånarna har kunskap om hur risker förebyggs och har förmågan att göra en egen första insats.

3 Uppdrag

Förbundet ska tillsammans med medlemskommunerna arbeta för att nå visionen. Kompetens och resurser är främst inriktade mot att genomföra räddningsinsatser. Utöver detta uppdrag arbetar förbundet med att på olika sätt förebygga olyckor. Förbundet arbetar med följande huvudprocesser:

Genomföra insats

Räddningstjänsten har enligt lag (2003:778) om skydd mot olyckor tilldelats extraordinära befogenheter för att på ett effektivt sätt genomföra räddningsinsatser. Räddningstjänstens verksamhet och organisation är uppbyggd kring uppdraget att genomföra räddningsinsats. Då privatpersoner eller företag inte kan hantera olyckshändelser ska Räddningstjänsten Enköping-Håbo genomföra räddningsinsats med målet att minimera konsekvenserna av olyckan och skydda liv, egendom och miljö.

Räddningstjänsten genomför även sjukvårdsinsatser i väntan på ambulans (IVPA). Detta regleras genom ett särskilt samverkansavtal med landstinget.



Myndighetsutövning

Räddningstjänstens är tillsynsmyndighet enligt lag (2003:778) om skydd mot olyckor och lag (2010:1011) om brandfarliga och explosiva varor samt tillståndsmyndighet enligt den senare lagen.

Tillsyn enligt lag om skydd mot olyckor omfattar tillsyn av skäligt brandskydd, skriftlig redogörelse och farlig verksamhet samt sotning och brandskyddskontroll. Vid tillsyn av skäligt brandskydd kontrolleras att det finns utrustning för släckning av brand och livräddning vid brand samt att ägare eller nyttjare har vidtagit de åtgärder som behövs för att förebygga brand och för att hindra eller begränsa skador till följd av brand. Tillsyn av skriftlig redogörelse omfattar kontroll av att redogörelse har inkommit för redogörelsepliktiga byggnader och verksamheter. Tillsyn av farlig verksamhet omfattar kontroll av skyddsåtgärder, riskanalys och nödlägesplan. Räddningstjänstens tillsyn av sotning och brandskyddskontroll omfattar löpande uppföljning av hur kommunernas sotningsentreprenör utför sitt uppdrag.

Tillsyn enligt lag om brandfarliga och explosiva varor omfattar tillsyn av hanteringskraven. Vid tillsyn av hanteringskraven kontrolleras att den som hanterar brandfarliga eller explosiva varor har vidtagit de åtgärder och försiktighetsmått som behövs, att riskerna har utretts på ett tillfredsställande sätt, att byggnader och hanteringsanordningar är inrättade och placerade på ett betryggande sätt samt att kraven gällande kompetens, föreståndare, förvaring och förpackningar uppfylls.

Tillståndsprovning enligt lag om brandfarliga och explosiva varor omfattar provning av hanterings- och överföringstillstånd. Vid tillståndsprovning prövas om den som söker tillstånd har förutsättningar att hantera och överföra brandfarliga och explosiva varor i enlighet med lagen och dess föreskrifter. Vid tillståndsprovning prövas även om föreståndare för hantering av explosiva varor kan godkännas.

Stöd till den enskilde

Kommunerna ska vara föredömen i säkerhetstänkande och kommunernas personal är verksamma inom hela räddningstjänstens geografiska område. Räddningstjänsten utbildar kommunernas personal i att göra en första insats och verksamhetsansvariga i systematiskt brandskyddsarbete vilket skapar förutsättningar för tryggare och säkrare kommuner.

Räddningstjänsten utbildar 6-åringar samt skolans årskurser 2, 5 och 8. Barn och unga formar framtidens kommun. Genom att tidigt påverka och informera om hur man skyddar sig mot olyckor kan vi påverka framtidens samhälle.

Räddningstjänsten ska genom information och rådgivning underlätta för kommuninvånarna att skapa en säkrare livsmiljö. Detta sker i form av kampanjer och riktad information till olika målgrupper.

Omvårdnadsprogrammet är en gymnasieutbildning i Enköpings kommun. Räddningstjänsten genomför delar av denna utbildning som ett uppdrag åt Utbildningsförvaltningen.

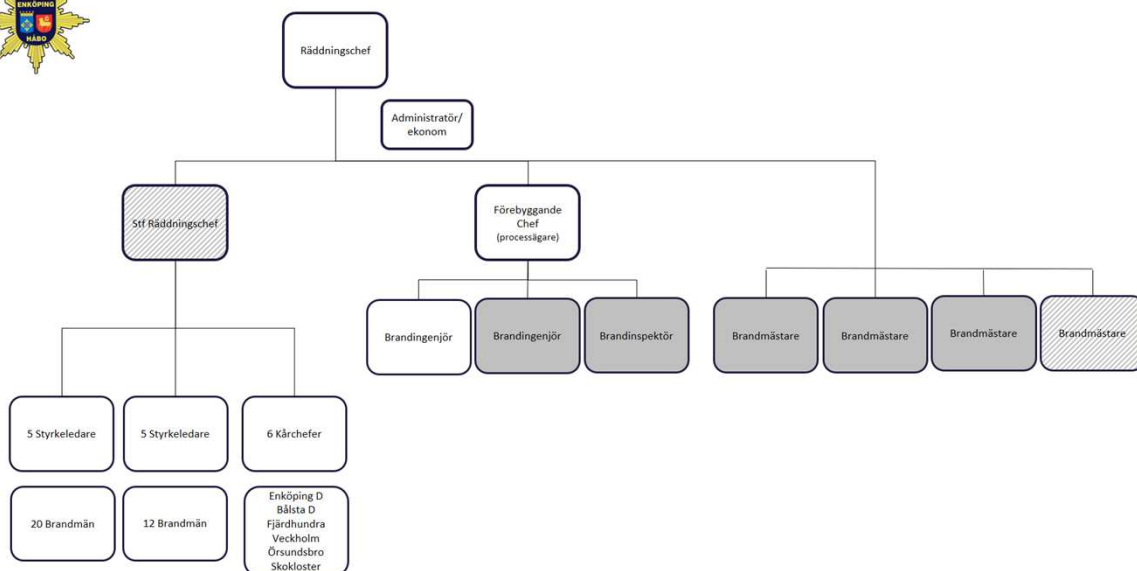
3.1 Indikatorer för räddningstjänstens verksamhet

Indikatorerna ska visa trender inom områden som är viktiga för kommunerna och där förbundet bidrar till utveckling. Till skillnad från förbundets mål har förbundets verksamhet inte alltid direkt påverkan på indikatorerna. Förbundets indikatorer redovisas i bilaga 1.



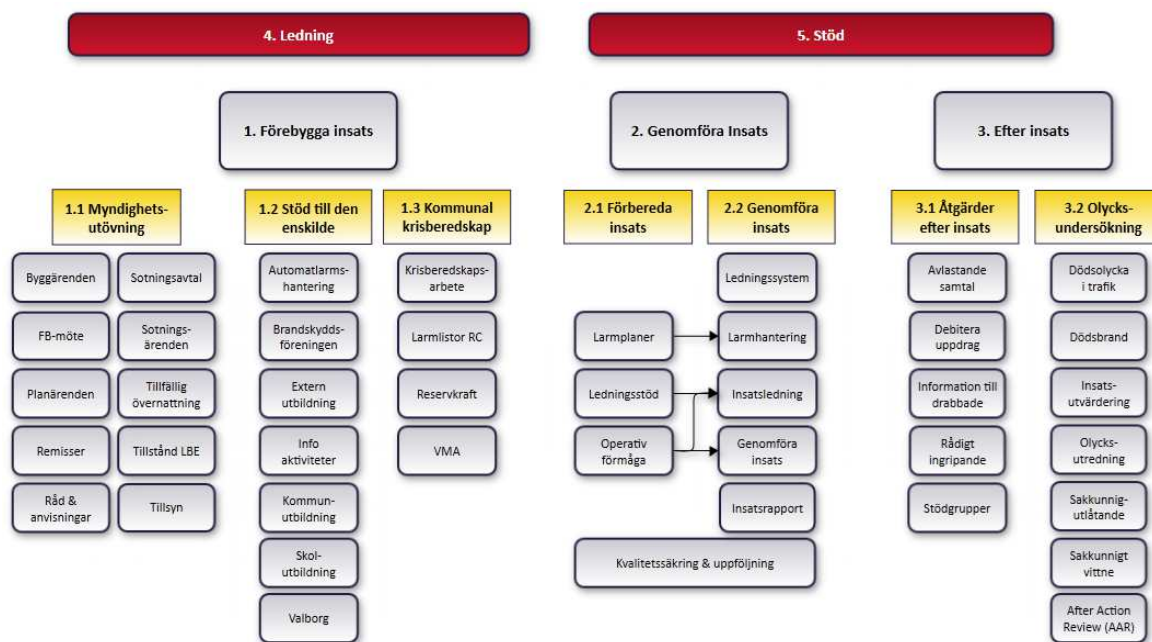
4 Organisation

Räddningstjänsten är organiserad i en linjeorganisation för den operativa verksamheten, en avdelning för myndighetsutövning och en förbundsstab. Gråmarkerade funktioner har även ett ansvar som Insatsledare vid räddningsinsatser. Ansvarsområden är fördelade utifrån processer.



5 Processorientering

Räddningstjänsten Enköping-Håbo arbetar processorienterat enligt SIQ's modell för kundorienterad verksamhetsutveckling. Utvecklingen av processerna ska präglas av ledorden från SIQ, se bilaga 4. Utifrån räddningstjänstens verksamhetsinriktning har följande processer identifierats:



Målsättningen är att ha mätvärden inom varje delprocess och att kunna följa upp dessa och redovisa brister och goda resultat.



6 Mål 2020

Förbundets mål för 2020 representerar fokusområden som följs upp och där verksamheten förväntas utvecklas. Förbundets verksamhet har direkt påverkan på de flesta mätalen för målen, till skillnad från indikatorer, volymer och nyckeltal. Utöver dessa fokusområden arbetar förbundet processororienterat med ständig förbättring av samtliga förbundets processer.

- Som mått på brandskyddet i verksamheter med tillsyn enligt LSO och LBE mäts antalet tillsyner. Detta mått är främst för den interna produktionen. På grund av pågående pandemi kommer målet inte nås under 2020. Ett kvalitetsmått ska tas fram som värderar objektens arbete med förebyggande och byggnadstekniskt brandskydd.
- Sotningsverksamheten består av rengöring och brandskyddskontroll av eldstäder. Denna verksamhet följs upp genom mätning av eldstadsrelaterade bränder.
- Som mått på en effektiv räddningsinsats används uppföljning av den interna aktivitetsplanen samt utvärdering av övningsverksamhet. Dessa mått ska säkerställa personalens kompetens. AAR är utvärdering av insatser som genom erfarenhetsåterkoppling avser leda till ökad förmåga. För bränder utvärderas även insatser där brandspridning skett efter räddningstjänstens framkomst.
- Förbundets utbildningsverksamhet syftar delvis till att ge invånarna förmåga till egen första insats och följs upp genom ett mått på allmänhetens agerande vid olyckor.
- Förbundets aktiviteter efter insats omfattar olycksundersökning, stöd till drabbade och debitering av uppdrag. Under 2020 fokuserar förbundet på att följa upp debiteringsgraden vid restvärdesarbete.

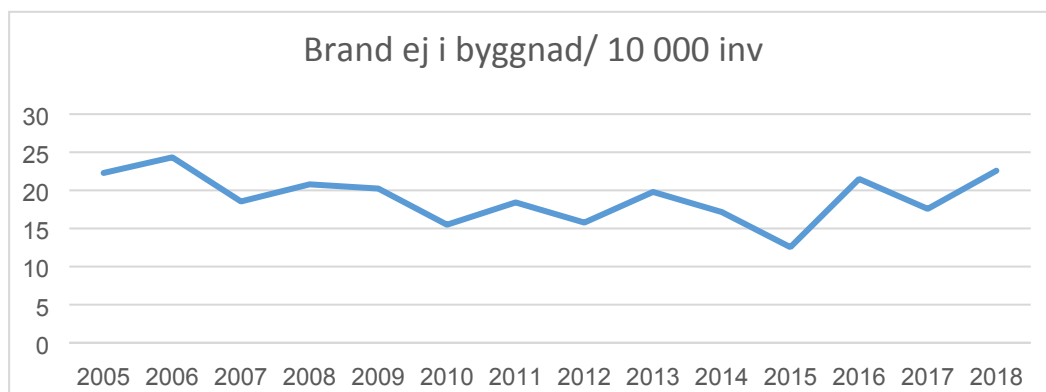
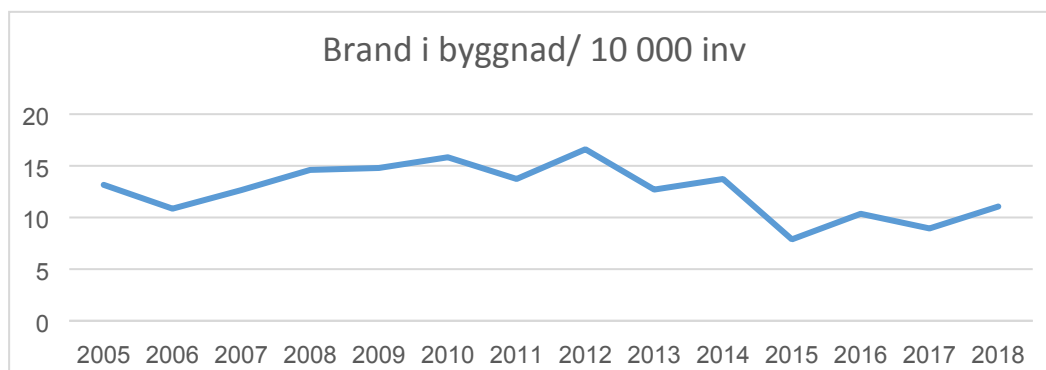
Målen i tabellen nedan förväntas bidra till visionen för förbundets verksamhet.

Process	2018	2019	Mål 2020
Myndighetsutövning			
Antal tillsynsbesök	182	179	180
Antal eldstadsrelaterade bränder	14	9	0
Genomföra insats			
Andel godkända enligt Aktivitetsplan	i.u	i.u	100 %
Antal utvärderingar av övningsverksamhet	i.u	i.u	50 %
Andel bränder med spridning	i.u	4%	0 %
Andel AAR av insatser	i.u	i.u	25 %
Stöd till den enskilde			
Invånare gör egen första insats	18%	30%	50 %
Efter insats			
Intäkt RVR	171 126	179 832	200 000
Andel RVR av bränder	i.u	27%	50 %
Andel RVR av Trafikolycka	i.u	34%	50 %



7 Volymer & nyckeltal

Förbundets volymer utgörs av antalet hanterade insatser, genomförda utbildningar samt de ärenden som hanteras inom området myndighetsutövning. Nyckeltalen är fördelade på befolkningens mängd för att kunna jämföra siffrorna med andra kommuner och räddningstjänstförbund (se exempel nedan). Antalet räddningsinsatser och ärenden redovisas i diagram i bilaga 2 och 3.





8 Grundläggande värderingar

Förbundet har under 2018 genomfört ett projekt för att förtydliga organisationens värdegrund med utgångspunkt i räddningstjänstens stjärna.



EKO

ENGAGEMANG- KOMPETENS-OMTANKE

Engagemang

[Visa intresse för...]

- Vi ska som organisation vara engagerade medlemmar i Kommunerna.
- Som medarbetare engagerar jag mig i Räddningstjänstens arbete. Jag är en motor, inte en bromskloss.

Engagemang är centralt i de flesta organisationer. I vår organisation är det absolut nödvändigt. För att nå upp till de förväntningar, både våra kunder och vi själva har, krävs ett mått av engagemang. Detta leder, över tid, nästan oundvikligen till kompetens.

[#MOD-UTHÅLLIGHET-UPPMÄRKSAMMHET-LOJALITET](#)

Kompetens

[Adekvat förmåga till handling...]

- Vi ska som organisation se till att samtlig personal har den kompetens som de behöver för att lösa det uppdrag vi fått av Kommunerna.
- Som medarbetare tycker jag att det är viktigt att bibehålla och utöka min kompetens brett inom alla områden som rör mitt arbete.

Yrkes stolthet är ett ord som kommer upp i diskussioner kring värdegrund. För oss innebär det att möta de förväntningar organisationen har på oss som medarbetare och de som samhället har på oss som organisation.

[#SKICKLIGHET-KUNSKAP-UTHÅLLIGHET](#)

Omtanke

[Att sörja för någon annans behov]

- Vi tar som organisation vårt uppdrag på allvar. Vi finns till för att hjälpa alla våra medborgare.
- Som medarbetare tar jag hand om mina kollegor och medmänniskor och är medveten om organisationens syfte och roll i samhället och agerar därefter i vardagen.

Här blir det ganska grundläggande. Det är oss man ringer när ingen annan kan hjälpa. Det är rollen vi har i samhället. Är vi medvetna om denna roll i vardagen blir vår verksamhet tydlig och relevant för samtliga.

[#MOD-OMTANKE-UPPMÄRKSAMMHET-TAKT-LOJALITET](#)



9 Bilagor

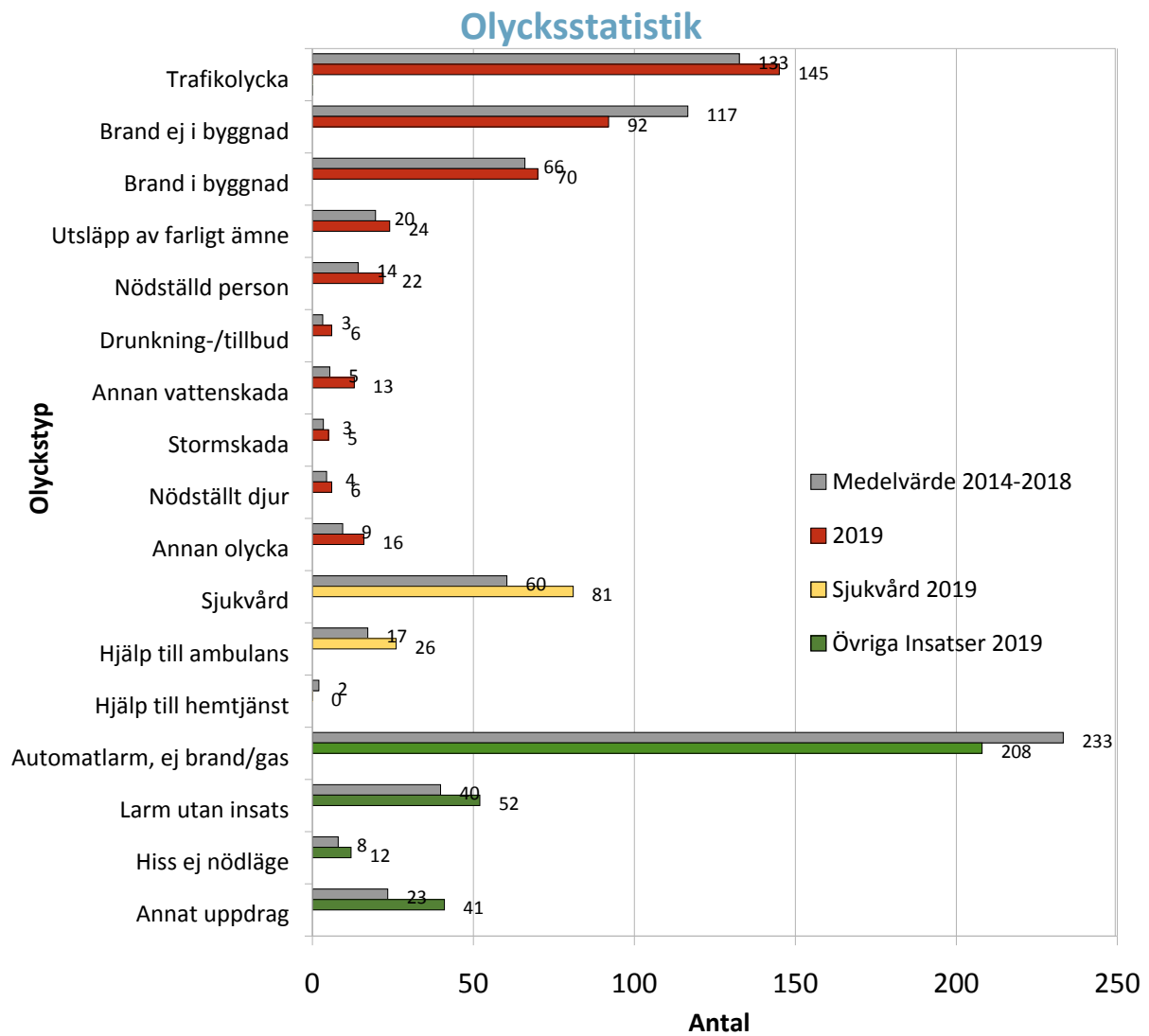
Bilaga 1

Indikatorer förbundet 2019-2023

		2018	2019	2020	2021	2022	2023
Delaktighet invånare	Användning av Facebook						
	Antal följare	252	511				
	Besvarade telefonsamtal						
	Andel besvarande samtal	92%	89%				
Utveckla landsbygd	Strategi för RIB-rekrytering						
	Vakanser i Beredskap	0,9%	1,2%				
	Brandstationer och värm (8)						
	Fjärdhundra & Bryggholmen	75%	75%				
Attraktiv skola	Åsändagen						
	Antal deltagare	757	771				
	Utbildning åk 2, 5 och 8.						
	Antal utbildade elever	2 129	2708				
	Utbildning Omsorgsprogrammet						
	Antal utbildade elever	32	50				
	Anlagda bränder i skola						
	Antal bränder	1	4				
Social miljö	Infokampanjer						
	Antal aktiviteter	11	17				
Aktiviteter	Öppet hus						
	Antal tillfällen	4	3				
Miljö	Räddningsinsatser miljöräddning						
	Antal insatser	19	24				
	Skumanvändning/släckvatten						
	Insatser med skumanvändning	i.u.	6				
Trygghet	Räddningsinsatser i offentlig miljö						
	Antal anlagda fordon/container	57	47				
	Andel insatser inom 20 min						
	Andel räddningsinsatser	94%	93%				
	Sjukvårdsinsatser						
	Antal insatser	80	81				
Företagsvänligt	Handläggningstid ärenden						
	Komplett ansökan - beslut LBE	6	10				
	Omdöme NKI						
	Värdering i NKI undersökning	79					
	Utbildningssamarbete LedR						
	Utbildad personal från LedR	i.u.	609				
Medarbetare	Medarbetarnas engagemang						
	Medarbetarenkät	i.u.	81				
	Chefer har förutsättningar						
	Medarbetarenkät	i.u.	84				
	Sjukfrånvaro						
	Sjukfrånvaro	0,6%	4,1%				
	Omsättning heltidspersonal						
	Slutat av totalt antal	2,0%	1,9%				
Omsättning RIB-personal							
	Slutat av totalt antal	5,9%	6,0%				
Ekonomi	Resultat						
	Ekonomiskt resultat	900	162				
	Likviditet						
	Likvida medel i förbundet	5 399	3 224				
	Soliditet						
	Soliditet	5,3%	6,8%				

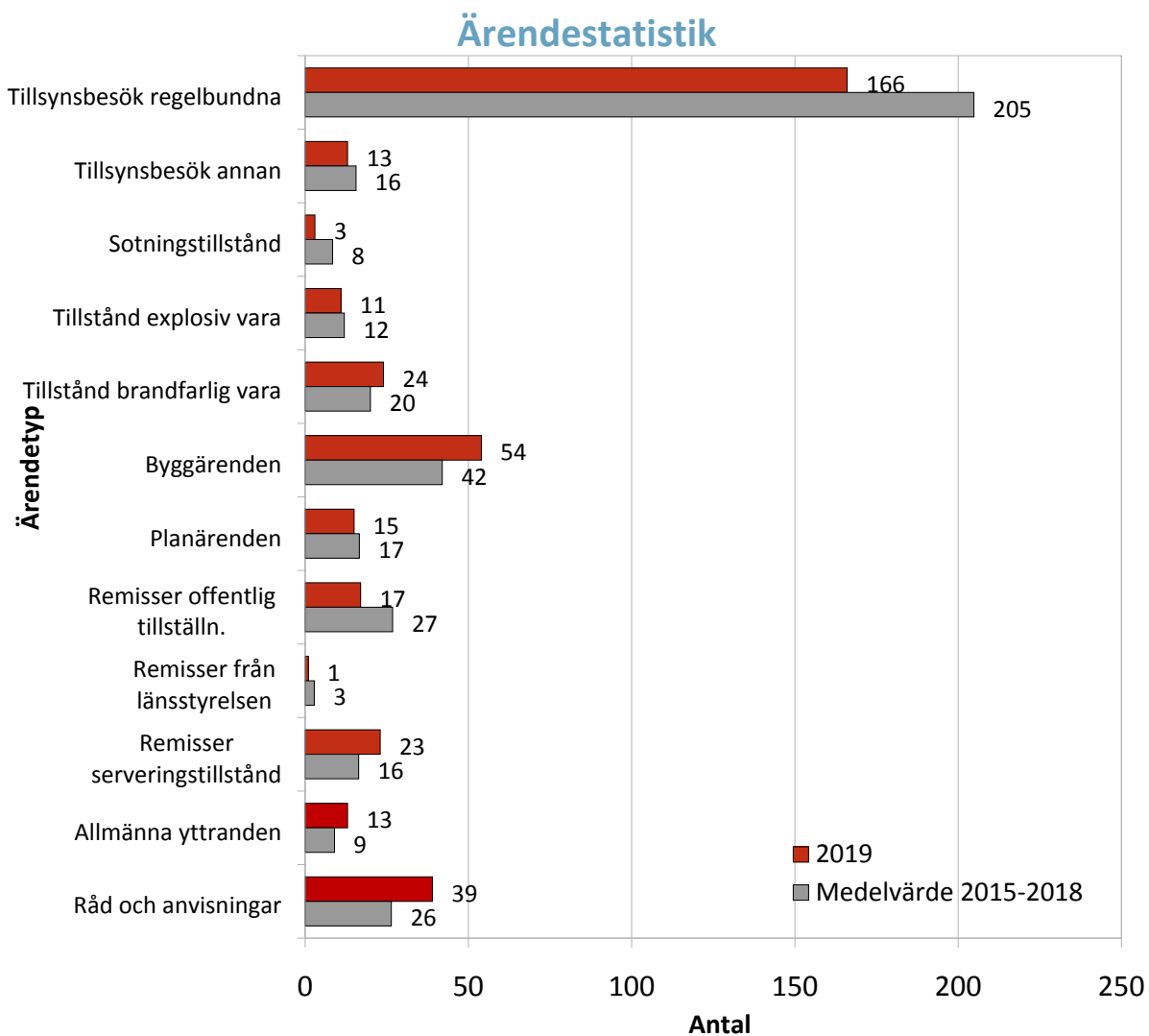


Bilaga 2





Bilaga 3





Bilaga 4

Ledord för processorientering

I syfte att tillämpa SIQs modell för kundorienterad verksamhetsutveckling arbetar räddningstjänsten med följande ledord.

Kundorientering De externa och interna kundernas behov, krav, önskemål och förväntningar skall vara vägledande för verksamheten.	Processorientering Organisationens verksamhet skall ses som processer som skapar värde för kunden. Processorientering stimulerar till att analysera och förbättra arbetsflöden.
Engagerat ledarskap Ledarskapets viktigaste uppgift är att ange riktningen för verksamheten, ta till vara på individers erfarenheter och olikheter, skapa förutsättningar för medarbetarna samt i dialog med dem definiera och följa upp målen.	Förebyggande åtgärder Det är lönsamt att förebygga fel och ta bort risker i processer, varor och tjänster. Framsynthet, förutseende och planering är nyckelord i förbättringsarbetet.
Allas delaktighet Varje medarbetare ska känna sig ha förtroende att utföra och utveckla sina arbetsuppgifter. Var och en måste därför se sin roll i helheten, ha klara mål, de medel som krävs samt kunskap om de resultat som uppnås.	Ständiga förbättringar Konkurrenskraft kräver ständiga förbättringar och förnyelse av alla verksamhetens delar. Förutsättningen är ett metodiskt förbättringsarbete och en kultur som stimulerar till lärande, kreativitet och nya idéer.
Kompetensutveckling Den samlade kompetensen är avgörande för organisationens framgång. Kompetensutveckling ses både ur ett organisatoriskt och ett individuellt perspektiv, för att utveckla och tillföra kompetens på ett sätt som stärker såväl individen som organisationen.	Lära av andra För att vidareutvecklas måste organisationen och medarbetarna skaffa sig ny kunskap om vad som är möjligt, och hur detta kan uppnås. Detta kräver jämförelser med andra räddningstjänster och andra aktörer.
Långsiktighet Verksamheten värderas med tanke på utveckling över tiden. Ett uthålligt förbättringsarbete leder till ökande produktivitet, effektivitet och nöjdare kunder.	Snabbare reaktioner Korta svarstider och reaktioner på kundernas behov är av avgörande betydelse för organisationens utveckling och produktion.
Faktabaserade beslut Beslut måste bygga på dokumenterade och tillförlitliga fakta. Varje medarbetare måste inom sitt arbetsområde få möjlighet att mäta och analysera fakta av betydelse för att uppfylla sina mål och tillfredsställa sina kunder.	Samverkan Samverkan genomsyrar varje framgångsrik organisation. Det är väsentligt att genom samverkan på flera plan och i olika avseenden ta till vara kompetenser och erfarenheter hos såväl medarbetare som kunder, leverantörer och ägare.

Borgensåtagande för kommunalförbundet Räddningstjänsten Enköping-Håbo

Beslut

Enköpings kommun ingår borgen såsom för egen skuld för Räddningstjänsten Enköping- Håbo till maximalt 14 300 000 kronor, jämte därpå löpande ränta och kostnader.

Beskrivning av ärendet

Kommunledningsförvaltningen har den 31 mars 2020 inkommit med en skrivelse. Av skrivelsen framgår att kommunalförbundet Räddningstjänsten Enköping-Håbo har begärt om att Enköpings kommun ska utöka sin borgenram för förbundet. Förbundet har under en plan för att modernisera sin fordonspark som till stora delar är införskaffad i början av 1990-talet. De investeringar som det utökade borgensåtagandet finansierar är inköp av två tankbilar som levereras under 2020.

Kommunalförbundet kommer ha stora investeringar under de kommande två till tre åren för att sedan plana ut och amortering kan påbörjas.

Enköpings kommun äger 65 procent av kommunalförbundet Räddningstjänsten Enköping-Håbo. Detta gör att ett ökat borgensåtagande för Enköpings kommun motsvarar 3 900 000 kronor, från dagens 10 400 000 kronor till föreslagna 14 300 000 kronor. Totalt borgensåtagande, inklusive Håbo kommun, ökas från 16 000 000 kronor till 22 000 000 kronor.

Kommunstyrelsen har delegation på motsvarande 50 prisbasbelopp (2 275 000 kronor) gällande kommunalförbundet varför ärendet ska beslutas i kommunfullmäktige.

Beslutet gäller endast om Håbo kommun fattar ett likalydande beslut.

Kassaflöde prognos

Kassa 2020	3,2	16,0
Investering 2020	-6,9	
Lån 2020	6,0	
Avskrivning 2020	3,7	
Avsättning pension 2020	1,5	
Kassa 2021	7,5	22,0
Investering 2021	-9,0	
Lån 2021	0,0	
Avskrivning 2021	3,8	
Avsättning pension 2021	1,9	
Kassa 2022	4,2	22,0
Investering 2022	-5,0	
Lån 2022	0,0	
Avskrivning 2022	4,0	
Avsättning pension 2022	1,5	
Kassa 2023	4,7	22,0
Investering 2023	-2,5	
Amortering 2023	-4,0	
Avskrivning 2023	4,2	
Avsättning pension 2023	1,4	
Kassa 2024	3,8	18,0
Investering 2024	-1,2	
Amortering 2024	-5,0	
Avskrivning 2024	4,1	
Avsättning pension 2024	1,5	
Kassa 2025	3,2	13,0
Investering 2025	-0,6	
Amortering 2025	-5,0	
Avskrivning 2025	4,1	
Avsättning pension 2025	1,5	
Kassa 2026	3,2	7,5

Granskning av årsredovisning 2019

Räddningstjänsten Enköping-Håbo

*Ebba Öhlund
Jennifer Höök*



Innehållsförteckning

1 Inledning	3
2 Iakttagelser och bedömningar	5
3 Bedömningar utifrån revisionsfrågor	9

Sammanfattning

PwC har på uppdrag av förbundets förtroendevalda revisorer granskat förbundets årsredovisning för perioden 2019-01-01 – 2019-12-31. Uppdraget ingår som en obligatorisk del av revisionsplanen för år 2019.

Syftet med granskningen är att ge förbundets revisorer underlag för sin skriftliga bedömning om årsredovisningen är upprättad i enlighet med lagens krav och god redovisningssed samt om resultatet är förenligt med de mål fullmäktige beslutat.

Med utgångspunkt från ställda revisionsfrågor lämnas följande revisionella bedömningar:

Lämnar årsredovisningen upplysning om verksamhetens utfall, verksamhetens finansiering och den ekonomiska ställningen?

Vi bedömer att årsredovisningen i allt väsentligt redogör för utfallet av verksamheten, verksamhetens finansiering och den ekonomiska ställningen.

Avvikelse mot lag och god sed sker avseende redovisning av sjukfrånvaro och placering av drift- och investeringsredovisningen i årsredovisningen.

Förbundet lever upp till kommunallagens krav på en ekonomi i balans för år 2019.

Är årsredovisningens resultat förenligt med de mål direktionen beslutat avseende god ekonomisk hushållning?

Vi bedömer att utfallet är förenligt med direktionens mål för god ekonomisk hushållning i det finansiella perspektivet.

Vi bedömer, utifrån årsredovisningens återskildring, att verksamhetens utfall delvis är förenligt med direktionens övergripande mål för verksamheten.

Direktionen lämnar en sammanfattande bedömning avseende den samlade måluppfyllelsen avseende god ekonomisk hushållning för år 2019.

Är räkenskaperna i allt väsentligt rättvisande?

Vi bedömer att räkenskaperna i allt väsentligt är rättvisande. Dock noterar vi att det finns en bristande intern kontroll kopplat till bokslutsprocessen.

1 Inledning

1.1 Bakgrund

Revisorerna har enligt 12 kap. 1 § kommunallagen bland annat till uppgift att pröva om räkenskaperna är rättvisande. Inom ramen för denna uppgift bedöms om årsredovisningen är upprättad i enlighet med lag om kommunal bokföring och redovisning.

Vidare ska revisorerna enligt 12 kap. 2 § kommunallagen bedöma om resultaten i årsredovisningen är förenliga med de mål direktionen beslutat. Revisorernas bedömningar ska biläggas årsbokslutet. Detta sker inom ramen för upprättandet av revisionsberättelsen.

Revisionsobjekt är direktionen som är ansvarig för årsredovisningens upprättande.

1.2 Syfte och Revisionsfrågor

Granskningen syftar till att ge revisorerna underlag för sin skriftliga bedömning om årsredovisningen är upprättad i enlighet med lagens krav och god redovisningssed samt om resultatet är förenligt med de mål fullmäktige beslutat.

Granskningen ska besvara följande revisionsfrågor:

- Lämnar årsredovisningen upplysning om verksamhetens utfall, verksamhetens finansiering och den ekonomiska ställningen?
- Är årsredovisningens resultat förenligt med de mål direktionen beslutat avseende god ekonomisk hushållning?
- Är räkenskaperna i allt väsentligt rättvisande?

1.3 Revisionskriterier

Följande kriterier används i granskningen:

- Kommunallag (KL)
- Lag om kommunal bokföring och redovisning (LKBR)
- Rådet för kommunal redovisnings rekommendationer
- Fullmäktiges beslut avseende god ekonomisk hushållning

1.4 Avgränsning och metod

Avgränsning och inriktning har skett efter en bedömning av väsentlighet och risk. Till grund för bedömningen ligger bland annat resultatet av tidigare års granskning och förändringar i normgivningen avseende den kommunala redovisningen.

Fel i räkenskaperna betraktas som väsentliga om de är av sådan omfattning eller typ att de, om de varit kända för en välinformerad läsare av årsredovisningen med intressen i förbundet, hade påverkat dennes bedömning av förbundet. Detta kan inkludera såväl kvalitativa som kvantitativa fel och varierar mellan förbund och verksamheter.

Granskningen har utförts enligt god revisionssed med utgångspunkt i utkast "Vägledning för redovisningsrevision i kommuner och landsting" från Sveriges kommunala yrkesrevisorer (SKYREV). Granskningen har skett genom intervjuer, dokumentgranskning och granskning av räkenskapsmaterial.

Vår granskning omfattar inte intern kontroll i system och rutiner som genererar underlag till den finansiella rapporteringen.

Den granskade årsredovisningen fastställdes av direktionen 2020-03-25.

Rapportens innehåll har sakgranskats av förbundsdirektören.

2 Iakttagelser och bedömningar

2.1 Verksamhetens utfall, finansiering och ekonomiska ställning

Iakttagelser

Förvaltningsberättelse

Förvaltningsberättelsen innehåller en översikt över utvecklingen av förbundets verksamhet.

Förvaltningsberättelsen innehåller upplysningar om viktiga förhållanden för resultat och ekonomisk ställning.

Förvaltningsberättelsen innehåller upplysningar om händelser av väsentlig betydelse för förbundet som inträffat under räkenskapsåret eller efter dess slut. I förvaltningsberättelsen finns ingen riskanalys eller information kopplat till Corona-epidemins effekter på verksamhet eller ekonomi. Vår bedömning är att epidemin kan komma att få stora effekter på såväl förbundets verksamhet som ekonomi under 2020 och framåt. Det kan bl.a. innebära negativa effekter i form av ökade kostnader inom vissa verksamheter.

Förvaltningsberättelsen innehåller upplysning om förbundets förväntade utveckling.

Förvaltningsberättelsen innehåller upplysningar om väsentliga personalförhållanden samt sjukfrånvaron. Dock lämnas ej uppgift fördelat på ålderskategorier utifrån kraven i LKBR 11:6.

Förvaltningsberättelsen innehåller upplysningar om andra förhållanden som är av betydelse för styrningen och uppföljningen av förbundets verksamhet.

Förvaltningsberättelsen innehåller en utvärdering av om målen och riktlinjerna för god ekonomisk hushållning har uppnåtts och följts. Resultatet av god ekonomisk hushållning bedöms under avsnittet *god ekonomisk hushållning* i denna rapport.

Förvaltningsberättelsen innehåller en utvärdering av förbundets ekonomiska ställning.

Förvaltningsberättelsen innehåller upplysningar om årets resultat efter balanskravsjusteringar och resultatet med justering för förändring av resultatutjämningsreserven.

Driftredovisning

Årsredovisningen innehåller en driftredovisning, dock ej i ett eget avsnitt utan som en del av kapitlet kring god ekonomisk hushållning och ekonomisk ställning. Det framgår hur utfallet förhåller sig till den budget som fastställs för den löpande verksamheten.

Investeringsredovisning

Årsredovisningen innehåller en investeringsredovisning, dock ej i ett eget avsnitt utan som en del av kapitlet kring god ekonomisk hushållning och ekonomisk ställning. Investeringsredovisningen omfattar en samlad redovisning av förbundets investeringsverksamhet.

Bedömning

Vi bedömer att årsredovisningen i allt väsentligt redogör för utfallet av verksamheten, verksamhetens finansiering och den ekonomiska ställningen.

Avvikelse mot lag och god sed sker avseende redovisning av sjukfrånvaro och placering av drift- och investeringsredovisningen i årsredovisningen.

Förbundet lever upp till kommunallagens krav på en ekonomi i balans för år 2019.

2.2 God ekonomisk hushållning

Utifrån ägardirektivet framgår förbundets finansiella mål för god ekonomisk hushållning. Utifrån handlingsprogrammet för 2019-2022 har i 2019 års verksamhetsplan ett antal utvecklingsmål brutits ner till årliga mål för verksamheten.

lakttagelser

Finansiella mål

I årsredovisningen görs en avstämning mot förbundets finansiella mål för god ekonomisk hushållning som fastställts i budget för 2019.

Finansiella mål	Utfall 2019	Måluppfyllelse
Avsätta 1 % av medlemsbidraget till eget kapital	Utfall 2019 = 162 tkr < 1% av medlemsbidraget	Ej uppfyllt
Verksamhetsåret ska ha en resultaträkning i balans eller resultera i ett överskott.	Årets resultat är positivt (162 tkr)	Uppfyllt
Det egna kapitalet ska uppgå till minst 400 tkr.	Eget kapital uppgår till 3 744 tkr	Uppfyllt
Likviditeten ska inte understiga 2 000 tkr.	Kassa bank uppgår till 3 224 tkr	Uppfyllt
Investeringar ska täckas av egna medel.	Investeringar under året har skett med egna medel men klaras i praktiken tack vare upplåning från 2018	Uppfyllt

Av redovisningen framgår att fyra av fem finansiella mål uppfylls.

Mål för verksamheten

I årsredovisningen görs en avstämning mot förbundets verksamhetsmål för god ekonomisk hushållning som fastställts i verksamhetsplan 2019. Av den framgår att 11 av 21 verksamhetsmål är uppfyllda, att 8 av 21 mål delvis är uppfyllda samt att 2 av 21 mål inte är uppfyllda. Ett mål har ej utvärderats.

Bedömning

Vi bedömer att utfallet är förenligt med direktionens mål för god ekonomisk hushållning i det finansiella perspektivet.

Vi bedömer, utifrån årsredovisningens återrapportering, att verksamhetens utfall delvis är förenligt med direktionens övergripande mål för verksamheten.

Direktionen lämnar en sammanfattande bedömning avseende den samlade måluppfyllelsen avseende god ekonomisk hushållning för år 2019.

2.3 Rättvisande räkenskaper

Iakttagelser

Resultaträkning

Resultaträkningen är uppställd enligt LKBR och omfattar erforderliga noter.

Vid granskningen av resultaträkningen för förbundet har inga väsentliga avvikelser noterats.

Balansräkning

Balansräkningen är uppställd enligt LKBR och omfattar erforderliga noter. Vi noterar att det finns ett par notupplysningar utifrån gällande god redovisningssed som saknas.

Vid granskningen av balansräkningen för förbundet har följande noterats:

- Förbundet har missat att vända ingående balanser för ett flertal interimskonton vilket vi påtalade. Utifrån iakttagelserna gjordes en utredning av förbundet tillsammans med Enköpings kommun för att fastställa eventuella resultat- och balansomslutningseffekter. Vi har tagit del av utredningen som påvisar att det är en immateriell resultateffekt (ca +30 tkr) samt ett materiellt balansomslutningsfel (+590 tkr). Förbundet har inte korrigerat för felen i årsredovisningen och iakttagelserna påvisar bristande intern kontroll i bokslutsprocessen.

Kassaflödesanalys

Kassaflödesanalysen är uppställd enligt gällande rekommendation. Den omfattar erforderliga noter. Kassaflödesanalysen överensstämmer med övriga delar av årsredovisningen.




Redovisningsprinciper

Upplysning om tillämpade redovisningsprinciper lämnas som not i årsredovisningen.

Bedömning

Vi bedömer att räkenskaperna i allt väsentligt är rättvisande. Dock noterar vi att det finns en bristande intern kontroll kopplat till bokslutsprocessen.

3 Bedömningar utifrån revisionsfrågor

Revisionsfråga	Kommentar	
Lämnar årsredovisningen upplysning om verksamhetens utfall, verksamhetens finansiering och den ekonomiska ställningen?	Uppfyllt	
Är årsredovisningens resultat förenligt med de mål fullmäktige beslutat avseende god ekonomisk hushållning?		
<i>Finansiella mål</i>	Uppfyllt	
<i>Verksamhetsmål</i>	Delvis uppfyllt	
Är räkenskaperna i allt väsentligt rättvisande?	Uppfyllt	

2020-03-31

Richard Moëll Vahul

Uppdragsledare

Ebba Öhlund

Projektledare

Denna rapport har upprättats av Öhrlings PricewaterhouseCoopers AB (org nr 556029-6740) (PwC) på uppdrag av de förtroendevalda revisorerna i Räddningstjänsten Enköping-Håbo enligt de villkor och under de förutsättningar som framgår av antagen revisionsplan. PwC ansvarar inte utan särskilt åtagande, gentemot annan som tar del av och förlitar sig på hela eller delar av denna rapport.

Medlemskommunernas
kommunfullmäktige

REVISIONSBERÄTTELSE FÖR ÅR 2019

Vi har granskat kommunalförbundets verksamhet under år 2019. Granskningen har utförts enligt kommunallagen, god revisionsred i kommunal verksamhet och fastställt revisionsreglemente. Granskningen har haft den omfattning och inriktning samt givit det resultat som redovisas i revisorernas redogörelse och övriga till berättelsen fogade bilagor. Förbundsdirektionen har godkänt årsredovisningen.

Vår granskning visar att årsredovisningen, i allt väsentligt, är upprättad i enlighet med lag om kommunal bokföring och redovisning och god redovisningssed. Avvikelse mot lag och god sed sker avseende redovisning av sjukfrånvaro och placering av drift- och investeringsredovisningen i årsredovisningen. Vidare visar vår granskning att förbundet har uppfyllt balanskravet för 2019. Förbundsdirektionen har fastställt mål för en god ekonomisk hushållning utifrån ett finansiellt och verksamhetsmässigt perspektiv. Vi bedömer att det ekonomiska resultatet är förenligt med god ekonomisk hushållning ur ett finansiellt perspektiv. Vi bedömer att det verksamhetsmässiga resultatet är delvis förenligt med god ekonomisk hushållning ur ett verksamhetsperspektiv.

Vi bedömer sammantaget att direktionen har bedrivit verksamheten på ett ändamålsenligt och från ekonomisk synpunkt tillfredsställande sätt.

Vi bedömer att räkenskaperna i allt väsentligt är rättvisande.

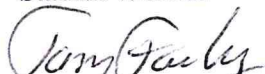
Vi bedömer att direktionens interna kontroll, inte i alla delar, har varit tillräcklig.


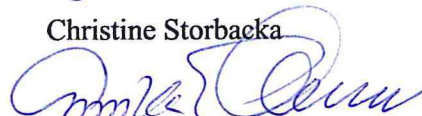
Vi bedömer sammantaget att resultatet enligt årsredovisningen är förenligt med de finansiella och delvis förenligt med de verksamhetsmässiga målen för god ekonomisk hushållning.

Vi tillstyrker att förbundsdirektionen och de enskilda förtroendevalda i detta organ beviljas ansvarsfrihet.

Bålsta 2020-03-31


Staffan Wohnre


Tony Forsberg


Christine Storbacka

Annika Ekman

*Till revisionsberättelsen hör bilagorna:
Revisorernas redogörelse (nr 1)
De sakkunnigas rapporter (nr 2-5)*



RÄDDNINGSTJÄNSTEN ENKÖPING-HÅBO

INSATSUTVÄRDERING

Undersökning enligt 3 kapitlet 10 § lag om skydd mot olyckor (SFS 2003:778)

Datum 2020-03-20
Dnr 2019-000613-5070
Handläggare GR

Brand i byggnad Kärrhöksgränd 8 Enköpings kommun 2019-09-14



Anledning

Omfattande brand i flerfamiljshus med fokus på skadeplatsorganisation och dess uthållighet.

Undersökningen utförd

2019-11-17 av olycksutredare GR

Upplysningar om insatsen

Postadress

Räddningstjänsten Enköping-Håbo
Västra Ringgatan 6
745 31 ENKÖPING

Besöksadress

Västra Ringgatan 6
www.rtjeh.se

Telefon

0171-47 56 00
0171-47 56 15

E-post

raddningstjanst@rtjeh.se



RÄDDNINGSTJÄNSTEN ENKÖPING-HÅBO

Larm till räddningstjänst	2019-09-14 kl 23:27:43
Adress	Kärrhöksgränd 2-14
Olyckstyp	Brand i byggnad " vind"
Startutrymme	Balkong
Startföremål	Brand på balkong
Brandorsak	Ej fastställd
Insatsrapportnummer	2019/000650

Rapportförfattare	Hans Granholm
Biträdande utvärderare	FC/JO
Granskare	RB
Rapportdatum	2020-03-20



RÄDDNINGSTJÄNSTEN ENKÖPING-HÅBO

Sammanfattning

Denna insatsutvärdering är upprättad utifrån vad som inledningsvis karakteriseras som en begränsad brand på en balkong. När räddningstjänsten anländer till platsen upptäcks ett mycket snabbt brandförlopp som är övermäktigt och svårbedömt då det förväntade inte överensstämmer med vad som påträffas. Detta kommer ställa räddningsledningen och tillgången till resurser för stor påfrestning.

Utvärderingen påvisar räddningstjänstens förmåga och begränsingar att i ett initialt läge skapa sig en lägesbild, utföra livräddning, invändig/ utvändig släckinsats, samt evakuering av ett stort antal människor.

Lördag kväll kl 23:27 larmas räddningstjänsten till Kärrhöksgränd 8 om brand på balkong. Under framkörning inkommer det en mängd samtal till SOS angående branden från oroliga grannar. Brandförloppet är mycket snabbt och sprider sig upp till takonstruktion, 6 min efter räddningstjänstens framkomst brinner stora delar av taket. Under stark tidspress och kaotiska förhållanden gällande de boende i området beslutar räddningsledaren att evakuera samtliga 42 lägenheter och låta takonstruktion brinna, med inriktning att förhindra brandspridning neråt i bygganden. Efter ett antal timmar har räddningstjänsten branden under kontroll och samtliga boende är evakuerade, byggnaden har omfattande brand och vattensador. Räddningsinsatsen pågick fram till måndag morgon med eftersläckning, kontroll av brandspridning samt restvärdesarbete.

Postadress

Räddningstjänsten Enköping-Håbo
Västra Ringgatan 6
745 31 ENKÖPING

Besöksadress

Västra Ringgatan 6
www.rtjeh.se

Telefon

0171-47 56 00
0171-47 56 15

E-post

raddningstjanst@rtjeh.se



RÄDDNINGSTJÄNSTEN ENKÖPING-HÅBO

INNEHÅLLSFÖRTECKNING

Sammanfattning.....	3
1. Inledning.....	5
1.1 Händelsen.....	5
1.2 Utvärderingsdirektiv.....	5
1.2.1 Syfte, frågeställningar och särskilt fokus.....	5
1.2.2 Avgränsningar.....	6
1.3 Metod.....	6
2. Händelseförloppet.....	6
2.1 Larm och framkörning.....	6
2.2 Framkomst.....	6
2.3 Räddningsinsatsen.....	6
2.4 Dokumentation över insatsen.....	11
2.5 Räddningsinsatsen avslutas.....	11
2.6 Skadeomfattning.....	12
2.7 Brandspridning.....	12
3. Händelseplatsen.....	13
3.1 Området.....	13
3.2 Byggnaden.....	13
3.3 Startbrandcellen.....	14
4. Analys, utvärdering av räddningsinsatsen.....	14
4.1 Räddningsinsatsens händelseförlopp, analys och värdering.....	14
4.1.1 Insatsens inledning.....	15
4.1.2 Insatsarbetet.....	15
4.1.3 Insatsens avslutning.....	16
4.2 Resultat.....	17
5. Slutsats.....	17
5.1 Slutsats och erfarenheter.....	17
6. Förbättringsförslag.....	17
7. Underlag och information för utvärderingen.....	18
Dokumentation över insatsen.....	18
Från lördag 2019-09-14 till måndag 2019-09-16.....	18



RÄDDNINGSTJÄNSTEN ENKÖPING-HÅBO

1. Inledning

"När en räddningsinsats är avslutad skall kommunen se till att olyckan undersöks för att i skälig omfattning klarlägga orsakerna till olyckan, olycksförloppet och hur insatsen har genomförts." LSO 3 kap 10§

Begreppet olycksundersökning omfattar såväl utredning av orsaker och förlopp (**olycksutredning**) som utvärdering av insatsens genomförande (**insatsutvärdering**). Om olyckan både utreds och insatsen utvärderas utförs en komplett **olycksundersökning**. Utreds enbart hur insatsen har genomförts utförs en insatsutvärdering.

Denna rapport omfattar utvärdering av en insats som bedöms vara lärorik med avseende på räddningsstyrkans förmåga vid en omfattande brand i en hyresfastighet. Händelseförloppet och brandens snabba spridning kommer inverka på räddningsstyrkornas förmåga att läsa byggnaden samt räddningsledningens taktiska val under insatsen.

1.1 Händelsen

Klockan 23:26 den 14 september får SOS i Falun samtal om att det brinner på en balkong på Kärrhöksgränd 8. En person i huset mitt emot ser ljussken och inser att det brinner på balkongen. Han samtalar med sin fru och bestämmer sig för att springa över till den aktuella trappuppgången. Entrédörren är låst och han blir tvungen att påkalla hjälp från boende i trapphuset. Där efter tar han sig upp till den aktuella lägenheten på våning tre där lägenhetsinnehavaren öppnar och bekräftar att det brinner i lägenheten. Under tiden får SOS flera samtal från oroliga grannar som har uppmärksammat branden som nu sprider sig snabbt upp mot takkonstruktionen.

1.2 Utvärderingsdirektiv

För denna utvärdering har ett särskilt direktiv formulerats. Direktivet beskriver syftet med utvärderingen, vilka frågeställningar som ska besvaras och vad utvärderingen särskilt ska fokusera på. I direktivet klargörs också vilka avgränsningar som ska gälla för utvärderingsarbetet.

1.2.1 Syfte, frågeställningar och särskilt fokus

Syftet med utvärderingen är:

- Att redogöra för en omfattande räddningsinsats
- Att utvärdera metod- och taktikval samt ordergivning
- Att utvärdera ledningsfunktionen (vad gjordes bra, vad kunde ha gjorts bättre)
- Att redogöra för särskilda svårigheter som uppkommer vid räddningsinsatser av detta slag

De frågeställningar som ska besvaras är:

- Hur organiserades arbetet på skadeplats (sektorindelning, rollfördelning)
- Hur fördelades arbetsuppgifterna i ledningsfunktionen (RL/SKPLCH)
- Vilka taktiska beslut togs, hur skede ordergivningen
- Vilket ledningstöd nyttjades, vilka erfarenheter kan dras av detta
- Hur presenterades lägesbilden, hur genomfördes ledningsmöten på skadeplats
- Vilken återrapportering lämnades till RC (läggesrapporter)
- Vilka byggnadstekniska förutsättningar fanns för att begränsa brandspridning

Utvärderingen ska särskilt beakta och redogöra för:

- Skadeplatsorganisationens inverkan på räddningsarbetet med avseende på dess uthållighet



RÄDDNINGSTJÄNSTEN ENKÖPING-HÅBO

1.2.2 Avgränsningar

Utvärderingen begränsas till att enbart omfatta insatsutvärdering och utgör inte någon brandutredning. Utvärderingen behöver inte omfattas av:

- Analys av brandorsak eller utförlig redogörelse av byggnadstekniskt brandskydd.

1.3 Metod

Insatsutvärderings metod och tillvägagångssätt har varit fokus på enskilt intervjua de olika befälsnivåer som har varit delaktiga under händelsen "L-1- L4". För att få en helhetsbild av händelseförloppet så har intervju även genomförts med bland annat fastighetsägare, kommun representant, samt brandmän med vissa specifika funktioner. Under intervju har deltagarna inledningsvis redogjort för deras upplevelse och arbetssätt under insatsen därefter har utredaren kompletterat med frågeställning . Utvärderaren har under faktainsamlingen tagit del av ett antal filmupptagningar, foton, SOS ärendekopia, Räddningstjänstens händelserapport, SSRC ledningsprotokoll, samt genomfört plats besök

2. Händelseförloppet

2.1 Larm och framkörning

SOS i Falun besvarar med inkommande samtal 23:26:51 om brand i byggnad/lägenhet och larmar räddningstjänsten med förlarm kl. 23:27:43. Huvudlarm kl. 23:28:00 och ett antal enheter larmas ut till adressen Kärrhöksgränd 8. Ytterligare samtal inkommer till SOS och kl 23:28:26 får larmade styrkor kvittens att det brinner på en balkong och eventuellt i tillhörande lägenhet på våning tre. I och med oklara uppgifter från inringare görs bedömning från SSRC att det finns överhängande brandspridning till tak/ vind och larmar ytterligare resurser. När första styrkorna under framkörning närmar sig området så är det kraftig rökutveckling i området.

2.2 Framkomst

Första enhet som anländer platsen är 221-2080 tillsammans en polispatrull kl 23:33:33 strax efter 23:34:08 anländer 221-2010 , 221-2030. Vid framkomst möts räddningstjänsten av flertalet boende i området som är upprörda och det är kaotiskt på platsen, flertalet har börjat spontan utrymma byggnaden. Inledningsvis är det svårt att få en tydlig bild av vad som brinner då det inte går att lokalisera på grund av kraftig rökutvecklingen runt byggnaderna. Insatsledaren ser kraftig rökutveckling från hela takkonstruktionen och att det slår ut lågor från tak längre in på byggnaden. Ganska omgående samråder Insatsledare och polis på platsen om att utrymma byggnaden. Polisen påbörjar utrymning av byggnaden men avbryter på grund av rökutvecklingen.

2.3 Räddningsinsatsen

När de första enheterna kommer fram till platsen så är det svårt att bedöma händelse förlopp och omfattningen. I utlarmningen är de första uppgifterna att det är brand på balkong och eventuell spridningsrisk till tak/vind. Under framkörningen kommer det flera samtal till SOS om brandens omfattning och spridning, detta är under en mycket kort tidsperiod och svårt att få klarhet i och förmedla till larmade enheter. Insatsledare som är först på plats inväntar styrkeldare som anländer strax efter och de tar sig till andra sidan byggnaden där miljön är något bättre eftersom vinden kommer från sydväst. De upptäcker kraftig rökutveckling från hela takkonstruktionen och att det är synliga lågor runt takfot på så gott som hela byggnaden. I samråd mellan insatsledare och styrkeldare så beslutar man att säkra utrymning av byggnaden från den västra sidan med att lägga ut ett slangsystem på den sidan som är mest gynnsam, även släcka föremål från takonstruktion som nu börjar falla ner på marken och in på balkongerna. Efter några minuter sker en



RÄDDNINGSTJÄNSTEN ENKÖPING-HÅBO

övertändning av vinden och branden är nu fullt utvecklad i hela vindsutrymmet och längs hela byggnaden.



Brandens omfattning kl 23:40" källa: foto vittne"

I det här skedet har insatsledaren trots den korta tidsfaktorn någorlunda överblick av händelsen och eventuell utveckling, detta meddelar han in till SSRC och har även vid flera tillfällen direkt telekontakt med OC om skadeläget. OC resurstilldelar ett flertal styrkor samt kontaktar RCB och får till uppgift att förbereder inre stab.

När RIB styrkan från Enköping anländer platsen får de till uppgift att lägga ut ett slangsystem på den östra sidan av byggnaden. Informeras tydligt av insatsledaren att även dom ska släcka brinnande föremål som ramlar ner från byggnaden och in på balkongerna samt säkra utrymning för personer som eventuellt tar sig ut på den sidan av byggnaden.

Insatsledaren försöker se till att utrymningen från byggnaden sker via den västra sidan där det är betydligt bättre miljö, samtliga personer som tar sig ut hänvisas till två uppsamlingsplatser och en viss förvirring uppstår. Insatsledaren gör bedömningen att det är betongbjälklag mellan våning tre och vinden och beslutar att inte försöka släcka branden på taket utan endast släcka nedfallande föremål och därmed förhindra brandspridning neråt i byggnaden. Detta beslut förankras uttryckligen till samtliga enheter/personal på plats.



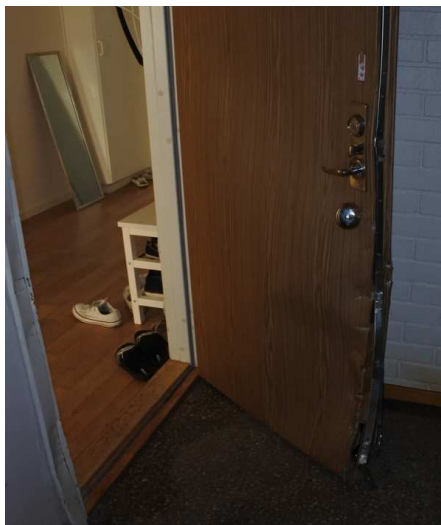
RÄDDNINGSTJÄNSTEN ENKÖPING-HÅBO

I det här läget är insatsen indelad i två sektorer sektor framsida "öst" och sektor baksida "väst" det finns även slangsystem för att säkerställa vatten försörjningen till brandplatsen.



Sektorindelning/ slangsystem

Utlarmade resurser som nu börjar anlända till platsen blir fördelade till sektor baksida "väst" där det är en utsedd sektorchef från 221-2010 som fördelar ut personal till de olika trapphusen. Inriktningen är att säkerställa att det inte finns några personer kvar i lägenheterna samt kontrollera eventuell brandspridning. Insatsledaren tydliggör här riskbedömningen " *stor risk för nedfallande föremål iakttag stor försiktighet vistas inte i närheten av fasad*". Det blir problem att ta sig in i låsta trappuppgångar och räddningspersonal använder sig av dörrbrytning, väl inne i vissa av trapphusen är det påtaglig rökig miljö var av rökskydd används som självskydd. Kontroll genomförs inledningsvis i form av dörr knackning med problematik då vissa som har spontant utrymt har låst dörren när dom har lämnat lägenheten. Insatsledaren beslutar att samtliga lägenheter och de förråd som finns på varje våningsplan ska genomsökas och dörrbrytning ska tillämpas för att säkerställa att det inte finns personer kvar och minimera risk för brandspridning. Det blir ett mycket omfattande och slitsamt arbete, 26 av 42 lägenheter måste brytas upp samt 10 av 14 förråd



Postadress
Räddningstjänsten Enköping-Håbo
Västra Ringgatan 6
745 31 ENKÖPING

Besöksadress
Västra Ringgatan 6
www.rtjeh.se

Telefon
0171-47 56 00
0171-47 56 15

E-post
raddningstjanst@rtjeh.se



RÄDDNINGSTJÄNSTEN ENKÖPING-HÅBO

Dörrforcering/dörrbrytning

När ledningsnivå L3 anländer sker en genomgång av nulägesbild och överlämning av räddningsledning för insatsen, samtidigt har representant från kommunen anlant och det finns ett flertal samverkande resurser på ledningsplatsen som nu förtydligas med placering till Havsörnsgatan. Räddningsledare L3 tar sig runt byggnaden för att skapa sig en bild av omfattningen och säkerställer sig om att det är betongbjälklag från tredje våningen och upp till vinden. Han tydliggör beslutet att inte försöka släcka vindsbranden utan endast begränsa spridning neråt, begränsa vattenpåföring för att minimera eventuella vattenskadorna neråt i byggnaden. Han tar därefter över allt arbete bakåt, mot SSRC, kommunen, samverkande enheter som polis och sjukvården. Polisen utökar avspärningen och är behjälpliga att hålla obehöriga på avstånd dels för den stora risken för nedfallande föremål och underlätta arbetsinsatsen för brandpersonalen.

Samtidigt pågår insatsen med att begränsa utvärdig brandspridning med ett antal strålrör upp mot takkonstruktion och på nedfallande föremål. Ny benämning där varje trappuppgång blir egen undersektor med benämning port nummer 2 till 14. Återkoppling från sektorerna att samtliga lägenheterna är genomsökta och kontrollerade. Sektorerna meddelar att det är rök och brandspridning via invändiga schakt till lägenheterna på våning tre, de meddelar även att det är forsar vatten ur samma schakt. Bedömningen är att det är vatten ledningar av plast brunnit av, detta påverkar delvis insatsen inriktning brandpersonalen fokuserar nu på att hitta avstängningskranar för att begränsa vattenskadorna.

Kommunens VA-avdelning är kontaktad för att stänga av inkommande vatten till byggnaden, enligt VA-avdelningen är det problem då det kommer beröra allt för många andra abonnenter. Representant för fastighetsägare har inte kunskap eller information om avstängs ventilernas placering. Resultat blir att brandpersonal letar sig fram till avstängs ventiler i varje trappuppgång. Räddningsledningen bedömer vid det här laget att man har läget under kontroll och resursbehovet är tillgodosett, inget behov av ytterligare resurser meddelas till SSRC. Räddningsledningen tar fram ett förslag på avlösning schema för insatta enheter, detta ska ske mellan 03:00 och 03:30. Målet är att byta samtliga enheter som varit på platsen förutom insatsledning och rökskyddsdepå.

När styrkeledare från Kista och Knivsta anländer sker avlösning av sektorcheferna. I överlämningen förs samtal om händelseförloppet, riskbedömning och inriktning samt mål med insatsen. Polisen tillsammans med en kvinnlig föreståndare till en närliggande samlingslokal "Lokalen" bestämmer sig för att öppna och samlar in de evakuerade. Samlingslokalen är liten och blir relativt snabbt överfull av de evakuerade. Vid den här tidpunkten finns det otydligheter för de evakuerade, information om olika uppsamlingsplatser florerar "S:t Larskyrkan", "Västerledsskolan", "Lokalen". Ett gemensamt beslut blir att öppna upp en närliggande skola "Västerledsskolan" som uppsamlingsplats för evakuerade. I skolan håller sedan polis, räddningstjänsten, sjukvård och kommunen sina informationsmöten.

När restvärdesledare anländer informeras han om händelseförloppet, orientering av byggnaden, visning av de drabbade lägenheterna. Han informeras om antal evakuerade "63st" och att det finns på uppsamlingsplats. Han tar sig till uppsamlingsplatsen Västerledsskolan för informera och var de drabbade behjälplig.

Tidig söndag morgon är insatsen under kontroll och arbetet fortgår med eftersläckning, bevakning och restvärdes arbete. En stabsgenomgång genomförs i samband med avlösning av den yttre ledningen under morgontimmarna. Ledningsnivå L3 avvecklar sin roll tillsammans med yttre ledning, Överlämning av skadeplatschef till nytillträdd L2 som blir räddningsledare på plats. Vid stabsgenomgången deltar samtliga ledningsnivåer, skadeplatschef, sektorchefer, restvärdesledare.

Postadress

Räddningstjänsten Enköping-Håbo
Västra Ringgatan 6
745 31 ENKÖPING

Besöksadress

Västra Ringgatan 6
www.rtjeh.se

Telefon

0171-47 56 00
0171-47 56 15

E-post

raddningstjanst@rtjeh.se



RÄDDNINGSTJÄNSTEN ENKÖPING-HÅBO

Det fortsatta arbetet är att bevaka värmevandring från tak ner till lägenheterna på våning tre. I flera lägenheter är det spridning neråt med glöd och rökutveckling från vägg ovanför fönster. Där får samtliga styrkor till uppgift att noggrant bevaka även rör och ventilations schakt samt övriga utrymmen.

Fortlöpande under söndagen sker avlösning av insatta styrkor men även gradvis avveckling då resurs behovet minskar. RVR ledare ser till att staket kommer upp runt hela byggande för att förhindra tillträde för obehöriga. Under söndagen blir det ett ökat tryck på räddningstjänsten dels via telefon men även på skadeplats ökar trycket på informationsbehov till drabbade, boende i området samt media. Vattensugning och inplastning pågår under stora delar av söndagen av räddningstjänst personal, det överlämnas sedan till personal från sanering företaget RELITA.

Räddningstjänsten är på plats och bevakar under söndagsdygnet fram till måndag 16/9 kl 09:04 då insatsen avslutas.

Postadress

Räddningstjänsten Enköping-Håbo
Västra Ringgatan 6
745 31 ENKÖPING

Besöksadress

Västra Ringgatan 6
www.rtjeh.se

Telefon

0171-47 56 00
0171-47 56 15

E-post

raddningstjanst@rtjeh.se



RÄDDNINGSTJÄNSTEN ENKÖPING-HÅBO

2.4 Dokumentation över insatsen

SSRC:s larmoperatör för löpande noteringar i SOS larmrapport genom hela räddningsinsatsen. I larmrapporten finns följande anteckningar som berör räddningsinsatsens taktiska skeden:

” Noteringar nedan för resursstatus T,U,F-klar är begränsat/ hänvisar till bifogad SOS rapport”

Typ	Citat
Anteckning	<i>Ambulans på väg</i>
Inringare	<i>Taket på byggnaden brinner</i>
Inringare	<i>Flera lägenheter brinner oklart om någon är kvar</i>
Inringare	<i>Slår ut lågor från taket</i>
Anteckning	<i>OC informerad</i>
Anteckning	<i>Mycket rök i flera trapphus</i>
Framkomstrapport	<i>2080 Konstaterad brand längs hela takkonstruktionen, mycket rök, kaotiskt</i>
Anteckning	<i>Polisen har börjat utrymma</i>
Anteckning	<i>Ledningsnivå 3 221-1180 larmad är på väg</i>
Anteckning	<i>2080 rapporterar hela vinden brinner, byggnaden ca 70 m</i>
Anteckning	<i>234-7180 Yttreledning larmad på väg</i>
Anteckning	<i>RVL kallad kontakta Fredrik Nilsson</i>
Åtgärd	<i>Räddningsledare har ändrats till Fredrik Nilsson</i>
Anteckning	<i>RCB informerad ” rättelse till kl 23:50”</i>
Anteckning	<i>Lägesrapport från 221-2080 Börjar släcka i trappuppgångarna, en släckt, släcker två till just nu. Totalt sex trappuppgångar, betong hus. Alla stationer som kommer får en trappuppgång tilldelad. Har inte varit inne i den lght där branden startade. Kommunen på plats, finns en samlingslokal i närheten. Kommer ta flera timmar, POSOM kommer tillkallas.</i>
Anteckning	<i>Brytpunkt Bodavägen / Havsörngatan</i>
Åtgärd	<i>Aktiverad C-räddningsåtgörare SSRC(SSRC Uppsala)</i>
Anteckning	<i>RVR ringer Falun, kopplar samman med SSRC Uppsala som gjort en RVR sökning</i>
Anteckning	<i>Från 2080 1180 framme, tar över från 2080. 7 trappuppgångar, 6 lght i varje trappuppgång. Troligen räcker resurser. Amb hkp upp och flyger, flertal amb samt polis på plats. 2 personer uttagna men ingen person skadad. Fortsätter släcka</i>
Åtgärd	<i>234-7180 Yttre ledning från SSRC på plats</i>
Anteckning	<i>1180 lägesrapport O= 3 vånings flerbostadshus, S= Fullt utvecklad vindsbrand, H= brandspridning/ vattenskador, MMI= Låta vinden brina av, samt undvika vattenskador. Samtliga boende evakuerade. I=?, P= Hela natten.</i>

2.5 Räddningsinsatsen avslutas

Räddningsinsatsen avslutas måndagen den 16 september kl 09:04. Räddningstjänsten har då varit på platsen under natten för bevakning och kontroll av lägenheterna samt kontroll av branden på taket som brinner fortfarande med öppna lågor. Uppdraget avslutat och överlämnas till fastighetsägaren.



RÄDDNINGSTJÄNSTEN ENKÖPING-HÅBO

2.6 Skadeomfattning

Omfattande skador på hela byggnaden, taket avbränt och på våningsplan tre blev mer drabbade på grund av rök och brandspridning från vids bjälklag neråt via schakt och konstruktion ovan fönster. Omfattande vattenskador på grund av vattenläckage från vattenledningar som brunnit av. Även vatten skador i tak/bjälklag våning tre från släckvatten. Betydande skador på ca 40st lägenhet, förråd, och entré dörrar på grund av svårigheter att ta sig in. Totalt är det 42 lägenheter och 63 personer som evakuerades under natten. Byggnaden är evakuerad och total tömd för att genomgå en helrenovering.

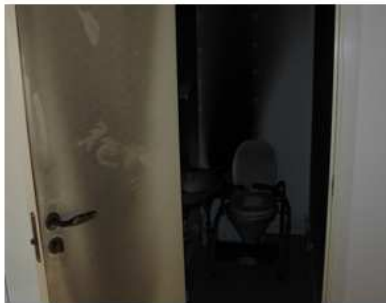


Foto. Brandspridning via ventilation/schakt till toalett.
Källa: Räddningstjänsten



Foto. Vattenskador från släckvatten i bjälklag våning tre.
Källa: Räddningstjänsten



Foto. Vattenskador från släckvatten i bjälklag våning tre.
Källa: Räddningstjänsten

2.7 Brandspridning

Yttre spridningsrisk från nedfallande brinnande föremål från takfot ner till balkonger nedanför. Även brand och rökspridning via invändigt service schakt samt via ventilationskanaler. Även brandspridning via bjälklag ner till våning tre i vägg ovanför fönster i flera lägenheter.



Foto. Brandspridning i bjälklag ovan fönster.
"Källa: räddningstjänsten"



Foto. Brandspridning i bjälklag/förråd.
Källa: Räddningstjänsten



Foto. Brandspridning via schakt.
"Källa: Räddningstjänsten"



RÄDDNINGSTJÄNSTEN ENKÖPING-HÅBO



Foto. Brandspridning via rör anslutning till schakt.
Källa: Räddningstjänsten

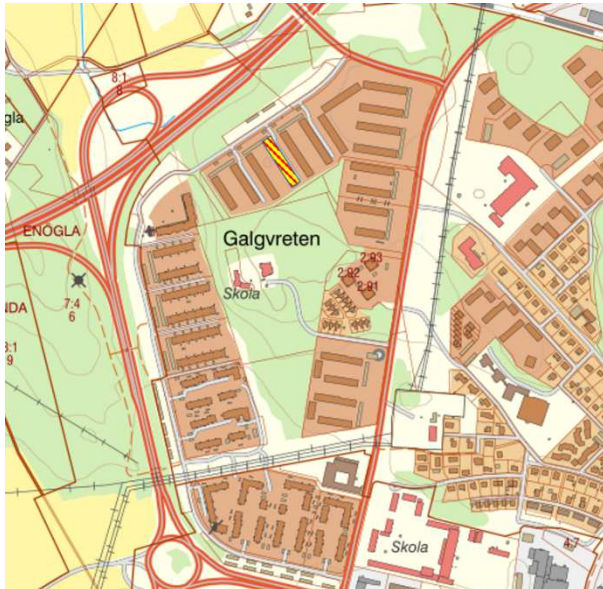


Foto. Brandspridning via ventilation.
Källa: Räddningstjänsten

3. Händelseplatsen

3.1 Området

Området med Berguvsgränd, Kärrhöksgränd, Duvhöksgränd med ca 465 bostäder fördelat på 12 byggnader i tre våningar. I området finns även en mindre samlingslokal "lokalen i hyresgästföreningen regi.



Kartbild över bostadsområdet: Den aktuella byggnaden är markerad gul/röd. " källa: Ena kartan Enköpings kommun"

3.2 Byggnaden

Att få fram dokumentation av byggnadens uppförande och när i tiden det genomfördes ombyggnation av tak till sadeltak har inte gått att få fram.

Kärrhöksgränd 2 till 14 med fastighets beteckning Galgvreten 33:1 i Enköpingskommun ägs av Bro Gripen AB Byggnaden är uppförd någon gång under 1967-70 och är trevånings flerfamiljshus med sju trappuppgångar med sex lägenheter i varje uppgång. På våningsplan 2 och 3 finns även gemensamma förrådsutrymmen.

Postadress

Räddningstjänsten Enköping-Håbo
Västra Ringgatan 6
745 31 ENKÖPING

Besöksadress

Västra Ringgatan 6
www.rtjeh.se

Telefon

0171-47 56 00
0171-47 56 15

E-post

raddningstjanst@rtjeh.se



RÄDDNINGSTJÄNSTEN ENKÖPING-HÅBO

Byggnaden är uppförd med stomme i betong element och fasadbeklädnad med tegel. I grundutförande så har det varit platt tak med uppbyggt träkonstruktion, isolering och tjärpapp. Det finns inte dokumentation/bygghandlingar för den ombyggnationen till sadeltak att tillgå, förmodligen utfördes det någon gång under 1995-97.



Foto: påbyggd takkonstruktion "Källa: räddningstjänsten"

3.3 Startbrandcellen

Branden startade på balkong tillhörande en lägenhet på tredje våningen på Kärrhöksgränd 8



Foto Balkong där branden startade. Källa: räddningstjänsten

4. Analys, utvärdering av räddningsinsatsen

4.1 Räddningsinsatsens händelseförlopp, analys och värdering

Larmet inkom till räddningstjänsten 23:27:43 med larminformation om brand på balkong med eventuell spridningsrisk till tak på Kärrhöksgränd 8. Dessa uppgifter kommer att snabbt förändras under kommande sex

Postadress

Räddningstjänsten Enköping-Håbo
Västra Ringgatan 6
745 31 ENKÖPING

Besöksadress

Västra Ringgatan 6
www.rtjeh.se

Telefon

0171-47 56 00
0171-47 56 15

E-post

raddningstjanst@rtjeh.se



RÄDDNINGSTJÄNSTEN ENKÖPING-HÅBO

minuter. Under den korta tiden som styrkorna är på väg inkommer en mängd information om att branden sprider sig. Informationen är bristfällig från inringare vad som egentligen händer och svårt skapa sig en korrekt bild av händelseförloppet. När första räddningsstyrkorna anländer platsen är det kaotiskt på platsen då stora delar av taket redan brinner och sprider sig snabbt. Trots den problemställning som räddningsledningens nu står inför med minimala ingångsvärden för beslut, så tas det övergripande beslut. *Evakuera hela byggnaden, förhindra brandspridning, begränsa vattenpåföring.* Utifrån det som framkommit efter branden så var det mycket stor risk för rök och brandspridning ner till flera lägenheter därmed risk för människors liv och hälsa.

4.1.1 Insatsens inledning

Larmet inkom till räddningstjänsten 23:27:43 med larminformation om brand på balkong med eventuell spridningsrisk till tak på Kärrhöksgränd 8. Dessa uppgifter kommer att snabbt förändras under kommande sex minuter. Under den korta tiden som styrkorna är på väg inkommer en mängd information om att branden sprider sig. Informationen är bristfällig från inringare vad som egentligen händer och svårt skapa sig en korrekt bild av händelseförloppet. När första räddningsstyrkorna anländer platsen är det kaotiskt på platsen då stora delar av taket redan brinner och sprider sig snabbt. Trots den problemställning som räddningsledningens nu står inför med minimala ingångsvärden för beslut, så tas det övergripande beslut. *Evakuera hela byggnaden, förhindra brandspridning, begränsa vattenpåföring.* Utifrån det som framkommit efter branden så var det mycket stor risk för rök och brandspridning ner till flera lägenheter därmed risk för människors liv och hälsa.

4.1.2 Insatsarbetet

Insatsen inleds under kaotiska förhållanden då det är svårt att få en tydlig bild av händelseförloppet. En brand som sprider sig snabbt i takkonstruktion, många drabbade personer. Tidigt ett övergripande beslut om inriktning för insatsen som förmedlades ut till styrkor/enheter på plats. *Evakuering och kontroll av lägenheter samt förhindra brandspridning. Låta branden på taket brinna under bevakning.* Det beslutet och inriktning fortsatte att gälla under hela insatsen.

Evakuering/utrymning

Inledningsvis var polis behjälplig med dörrknackning för att uppmärksamma de boende om att de ska utrymma byggnaden. Den fortsatta utrymningen/evakueringen genomfördes av räddningstjänstens personal, metoden dörrknackning där lägenhetsinnehavare ombedes lämna lägenheten omgående. Ett flertal boende låste lägenhet innan de lämnade byggnaden. Det uppstår problem då räddningspersonal inte kontrollerade vilka lägenheter som var evakuerade. För att få kontroll på vilka lägenheter som var utrymda beslutade räddningsledaren dörrforcering/ dörrbrytning av samtliga låsta dörrar i byggnaden.

Släcknings arbete

Under insatsen var det tydligt beslutat att begränsa vatten påföring, ingen direkt släckinsats endast begränsa brandspridning neråt i byggnaden. Under de första fyra timmar används fem strålrör mer eller mindre kontinuerligt upp mot takkonstruktion. En obehörig person befann sig innanför avspärningarna och blev tilldelad uppgiften från räddningspersonal att hantera ett strålrör, exakt under hur lång tid personen var aktiv är inte dokumenterat. Men enligt intervju och film dokumentation så bekräftas att det användes stora mängder vatten från samtliga strålrör under de första fyra timmarna.

Beslutet att begränsa vatten påföring förmedlades till berörda vid flera tillfällen, men hur och vad menas med beslutet och vad blir det för effekt återkopplades inte. Det kan konstateras att insatsens utveckling och omfattning påverkar strålförarnas arbetssätt, att under ett antal timmar intensivt påföra vatten upp mot takkonstruktion/takfot som brinner kraftigt. Den intensiva påföring av vatten upp mot takfotkonstruktion ger minimal effekt på branden som helhet och är inte enligt räddningsledningens inriktningsbeslut. Den obehörige

Postadress

Räddningstjänsten Enköping-Håbo
Västra Ringgatan 6
745 31 ENKÖPING

Besöksadress

Västra Ringgatan 6
www.rtjeh.se

Telefon

0171-47 56 00
0171-47 56 15

E-post

raddningstjanst@rtjeh.se



RÄDDNINGSTJÄNSTEN ENKÖPING-HÅBO

personen som befann sig innan för avspärningarna och med obetydlig kunskap om brandsläckning skulle förts bort omgående. Dels av säkerhetsskäl men även för han under lång tid fick uppgiften att vara behjälplig med att släcka utan kunskap eller kontroll, och förmodligen är det en av flera bidragande orsaker till omfattande vattenskador i det övre bjälklaget.



Släckinsats mot takkonstruktion av obehörig person, "källa: film/foto räddningstjänsten"

4.1.3 Insatsens avslutning

Insatsen intensiva del avslutades efter ca fyra timmar 03:40 och övergick till mer bevakning/ kontroll samt restvärdes arbete. Vid en så omfattande och intensiv brand som kräver stora resurser i ett inledningsskede är det viktigt att noggrant planera nedtrappning av insatsen och se över framtida behov av ledning av insats. Har avlösande ledningsnivåerna samma syn på insatsens behov av ledningsstruktur. Efter insatsens intensiva del så övergick den i en utdragen komplicerad eftersläcknings fas, det uppstod problem med värmevandring med viss brandspridning neråt i byggnaden. Detta arbete på gick till måndag morgon 16/9 kl 09:04:27 då räddningstjänst avslutades.

Postadress

Räddningstjänsten Enköping-Håbo
Västra Ringgatan 6
745 31 ENKÖPING

Besöksadress

Västra Ringgatan 6
www.rtjeh.se

Telefon

0171-47 56 00
0171-47 56 15

E-post

raddningstjanst@rtjeh.se

4.2 Resultat

Utvärderingen av räddningsinsatsen kan sammanfattas i följande resultat:

- Inledningsvis en svår överblickbar händelse, som eskalerade mycket snabbt
- Insatsledare/styrkeledare lyckades trots tidspress och yttre störnings faktorer skapa sig en överblickbild för ett snabbt beslut.
- Samarbetet mellan SSRC /OC och insatsledare fungerade mycket bra med kontinuerlig återrapportering från skadeplats.
- Insatsledare och styrkeldare påvisar vid uppstart av insatsen en mycket hög kompetens i att samarbeta vid en kritisk händelse.
- En insats med stor påverkan på människors trygga tillvaro nattetid, 63 personer evakuerades under dramatiska förhållanden och under mycket kort tid.

5. Slutsats

5.1 Slutsats och erfarenheter

Händelsen är i ett inledningskede och ett antal timmar intensiv och mycket resurskrävande. Därefter avtar händelsen och övergår i en mer utdragen betydligt lugnare insats som även den är resurskrävande. För att möta upp behovet av resurser på skadeplats och dess uthållighet ser man här fördelar med regionsamverkan med gemensam strategisk ledning. Sammanfattningsvis medverkade tio enheter från annan organisation och fem enheter från den egna organisationen utan beredskapspåverkan för eventuellt andra händelser.

Den snabba brandspridningen från initial brand som startade på balkongen och spred sig vidare upp mot takfotskonstruktion berodde troligtvis på en öppen takfot med glespanel. I takfoten fanns en luftavledare av frigolit men även masonitskivor. Taket var en öppen vind ca 1400 kvm utan byggnadsteknisk brandbegränsning horisontellt. Sadeltaket är på byggt på tidigare betongbjälklag där det finns vissa brister för brandspridning neråt i byggnaden.

Det kan konstateras att räddningstjänsten inledningsvis är underbemannade på samtliga nivåer vid en händelse av den här storleken. De första ledningsmötena "L1-L2" sker kontinuerligt med snabba överläggningar med beslut om inriktning, dessa återkopplas direkt till styrkor som anländer platsen. Räddningsledaren "L2" återkopplar även in till räddningscentralen kontinuerligt som avlastar honom som ett bakre ledningsstöd. Det är när ledningsnivå L3 och yttre ledningsstöd anländer och avlastar L2 som det planeras taktiska ledningsmöten. När ledningsresurser är på plats sker ett antal strukturerade ledningsmöten med samtliga samverkande aktörer.

6. Förbättringsförslag

Utarbeta en rutin för återkoppla tagna beslut, blev det den effekt som eftersträvas "exempelvis i denna insats vad menas med att begränsa vatten påföring".

Utarbeta en rutin för dokumentation vid evakuering med många drabbade lägenhetsinnehavare.

Ta fram rutiner för utmärkning av vilka lägenheter som är genomsökta och kontrollerade

Tydliggöra riskbedömning, har samtliga medverkande uppfattat riskerna under hela insatsen.

Ta fram annan typ av avspärrningsband för att tydliggöra riskbedömning där det är absolut förbjudet för samtliga att beträda ett vist område/plats .

Öka kunskapen vid evakuering, hur bemöter/informerar brandpersonalen den drabbade.

Ta fram rutiner för information till drabbade i ett akutskede, förekom olika uppgifter om tillträde till lägenheterna.

Utarbeta bättre samverkan för omhändertagande av drabbade i krissituation. Inledningsvis fanns det uppgifter om tre olika uppsamlingsplatser för drabbade.

Öka kunskapen för brandpersonal brand i takkonstruktion.

Öka kunskapen för brandmännen i släckteknik och effektiv slang utläggning.

Ta fram rutiner för bemötande gällande ett större media och informationsbehov som ställs till räddningstjänsten .

Öva brandbefäl i vad som ska löpande återrapporteras till räddningscentralen.

Se över rutiner vid avveckling/nedtrappning av ledningsnivåer.

Öva ledningsnivåer L1-L2 i uppstartsövningar vid likartade händelser.

7. Underlag och information för utvärderingen

Uppgifter och värdefull information för upprättande av denna rapport har inhämtats från enskilda interjuver av de olika befälsnivåer som deltagit i insatsen, begränsning har varit till de som varit aktiva under de första intensiva timmarna mellan 23:26 till ca 03:40. Därefter meddelar ledningsnivå L3 att insatsen övergår till bevakning och restvärde. Utvärderaren har även genomfört spontan intervju med ett antal andra aktörer som fastighetsägare, representant från kommunen, vittnen från brandplatsen, samt brandpersonal som varit delaktiga.

Utvärderaren har även ingående studerat SOS larm rapport, ledningsprotokoll från yttre ledning, fotodokumentation, filmdokumentation från skadepåplats, räddningstjänstens händelserapport. Även ett antal platsbesök har genomförts i aktuella bygganden men även i en intilliggande likvärdig byggnad för att skapa sig en helhets bild.

Dokumentation över insatsen

Från lördag 2019-09-14 till måndag 2019-09-16

SSRC:s larmoperatör för löpande noteringar i SOS larmrapport genom hela räddningsinsatsen. I larmrapporten finns följande anteckningar som berör räddningsinsatsens taktiska skeden:

” Noteringar nedan för resursstatus T,U,F-klar är begränsat/ hänvisar till bifogad SOS rapport”

Tid/Dat	Typ	Citat
2019-09-14		
23:30:20	Anteckning	<i>Ambulans på väg</i>
23:30:39	Inringare	<i>Taket på byggnaden brinner</i>
23:31:50	Inringare	<i>Flera lägenheter brinner oklart om någon är kvar</i>
23:32:19	Inringare	<i>Slår ut lågor från taket</i>
23:32:54	Anteckning	<i>OC informerad</i>
23:33:43	Anteckning	<i>Mycket rök i flera trapphus</i>
23:35:57	Framkomstrapport	<i>2080 Konstaterad brand längs hela takkonstruktionen, mycket rök, kaotiskt</i>
23:36:59	Anteckning	<i>Polisen har börjat utrymma</i>
23:37:45	Anteckning	<i>Ledningsnivå 3 221-1180 larmad är på väg</i>
23:43:19	Anteckning	<i>2080 rapporterar hela vinden brinner, byggnaden ca 70 m</i>
23:49:45	Anteckning	<i>234-7180 Yttreledning larmad på väg</i>
23:55:00	Anteckning	<i>RVL kallad kontakta Fredrik Nilsson</i>
23:55:40	Åtgärd	<i>Räddningsledare har ändrats till Fredrik Nilsson</i>
23:57:30	Anteckning	<i>RCB informerad ” rättelse till kl 23:50”</i>
2019-09-15		
00:03:15	Anteckning	<i>Lägesrapport från 221-2080 Börjar släcka i trappuppgångarna, en släckt, släcker två till just nu. Totalt sex trappuppgångar, betong hus. Alla stationer som kommer får en trappuppgång tilldelad. Har inte varit inne i den lght där branden startade. Kommunen på plats, finns en samlingslokal i närheten. Kommer ta flera timmar, POSOM kommer tillkallas.</i>

00:08:47	Anteckning	Brytpunkt Bodavägen / Havsörnsgränd
00:25:27	Åtgärd	Aktiverad C-räddningsåtgörare SSRC(SSRC Uppsala)
00:26:55	Anteckning	RVR ringer Falun, kopplar samman med SSRC Uppsala som gjort en RVR sökning
00:31:12	Anteckning	Från 2080 1180 framme, tar över från 2080. 7 trappuppgångar, 6 lght i varje trappuppgång. Troligen räcker resurser. Amb hkp upp och flyger, flertal amb samt polis på plats. 2 personer uttagna men ingen person skadad. Fortsätter släcka
00:35:38	Åtgärd	234-7180 Yttre ledning från SSRC på plats
00:50:18	Anteckning	1180 lägesrapport O= 3 vånings flerbostadshus, S= Fullt utvecklade vindsbrand, H= brandspridning/ vattenskador, MMI= Låta vinden brina av, samt undvika vattenskador. Samtliga boende evakuerade. I=?, P= Hela natten.
00:52:21	Anteckning	1180 meddelar att han klarar sig med de resurser han har. Återkommer i god tid vad gäller avlösning.
01:04:05	Anteckning	Samtliga lgh genomsökta.
01:29:57	Anteckning	234-7180 Yttre ledningsoperatör meddelar direkt mobil nr
01:38:31	Anteckning	234-7180 lämnar lägesrapport 7 trapphus 6 lgh i varje port. Allt genomsökt 1 person till sjukhus med rökskador. Uppsamlingsplats Västerledsskolan. Kommunen på plats.
02:24:16	Anteckning	234-7180 branden har gått via ventilationen ner i badrummen, varmvattenledningar har brunnit av i nr 2,8,10 och det har orsakat vattenskador. Boende i huset mitt emot kan inte vistas i vissa lght på grund rök.
03:19:26	Anteckning	234-7180 omfattande vattenskador i 5 av 7 trapphus ca 4-5 centimeter i trapphus som är drabbade. Inga större rökskador. Polis ordnar bevakning i samråd med väktare och kommunen. En del glödbärare i nr 8 men är under kontroll. Bara vinden som brinner i nuläget. Boende från grannfastigheten har tagit sig till samlingslokalen. Man befärdar ett ökat tryck på akuten i morgon då det är många äldre boende i området som är i behov av sina mediciner. Kommunen har krisstöd i samlingslokalen.
03:41:18	Anteckning	221-1180 meddelar att branden har lugnat ner sig. Insatsen har övergått till bevakning samt vattendammsugning.
03:49-06:33	Åtgärd	"Samanställning av uppgifter från ärendekopia" Från ca 03:49 fram till 06:33 påbörjas avlösning av enhet på plats
06:36:55	Anteckning	RL from nu JO
06:37:04	Åtgärd	221.2280 klar lämnar platsen
06:38:48	Anteckning	7180 meddelar 09:30 vill Knivsta och Fjärdhundra bli avlösta med bibehållen styrka på plats 3 släckenheter och en höjdenhet. OC hanterar.
06:46:25	Åtgärd	234-7180 Yttre ledning FR klar lämnar platsen
08:58:33	Anteckning	221-2080 tar över som RL HH "221-2180"
13:01:44	Anteckning	Kommun TIB
09:04-18:49	Anteckning	"Samanställning av uppgifter från ärendekopia" Från ca 09:04 fram till 18:49 pågår avlösning av enhet på platsen.
18:54:29	Anteckning	221-2080 skifte JO tar över som RL
2019-09-16		
09:04:27	Anteckning	Fastighetsägare rep: Daniel Svärd på plats: Räddningstjänst avslutad
10:23:23	Åtgärd	221.2080 klar lämnar platsen.



Tillsyn- och tillståndsplan 2019-2022

Dokument:	1 Policy
Nr:	STY-3236
Datum:	2019-02-13
Fastställd av:	Direktionen 2019-02-13, § 5
Reviderad:	Direktionen 2020-09-16, § x

Tillsyn enligt lag om skydd mot olyckor

Tillsyn och tillståndsgivning enligt lag om brandfarliga och explosiva varor

Revideringar

Datum	Reviderad av	Omfattning
2020-06-03	FC	<p>Rätta felaktig referens (kap. 5.1) till lag om brandfarliga och explosiva varor.</p> <p>Ny plan för tematillsyner (kap. 5.1) pga starkt begränsad tillsynsverksamhet under 2020 orsakad av Corona pandemin.</p> <p>Komplettera med ny frist (2 ggr/år) för rengöring av imkanaler i restauranger och storkök, i syfte att möjliggöra anpassning till behovet av rengöring.</p>

Innehållsförteckning

1.	Inledning och avgränsning.....	3
2.	Delegation	3
3.	Regler för myndighetsutövning.....	3
3.1	Legalitetsprincipen	3
3.2	Likhets- och objektivitetsprincipen	3
3.3	Proportionalitetsprincipen	4
3.4	Förbud mot konsultverksamhet.....	4
3.5	Kvalitet och professionalism	4
4.	Tillsynstyper.....	4
4.1	Regelbunden tillsyn	4
4.2	Annan tillsyn	5
4.3	Samplanerad tillsyn	5
5.	Tillsyn enligt LSO.....	6
5.1	Tillsyn skäligt brandskydd, LSO 2 kap. 2§	6
5.2	Tillsyn skriftlig redogörelse, LSO 2 kap. 3§	9
5.3	Tillsyn farlig verksamhet, LSO 2 kap 4§	10
5.4	Sotning och brandskyddskontroll, LSO 3 kap 4§	10
6.	Tillsyn enligt LBE.....	13
6.1	Tillsyn hantering och överföring, LBE 6-11§§.....	13
7.	Tillsyn volymmål	15
8.	Uppföljning av tillsynsverksamheten	15
9.	Tillståndsprövning enligt LBE.....	16
9.1	Tillståndstider brandfarliga varor.....	16
9.2	Tillståndstider explosiva varor.....	17

1. Inledning och avgränsning

Denna tillsyns- och tillståndsplan reglerar den myndighetsutövning som Räddningstjänsten Enköping-Håbo (RTJ) utövar på uppdrag av medlemskommunerna. Planen reglerar också den rengöring (sotning) och brandskyddskontroll som sotningsentreprenören utför på uppdrag åt medlemskommunerna.

Planen omfattar allmänna regler för myndighetsutövning, frister för tillsyn, brandskyddskontroll och sotning samt anvisningar gällande tillståndstid för beslut med avseende på brandfarliga och explosiva varor.

Planen omfattar inte specifika riktlinjer eller detaljerade anvisningar för tillsyns- eller tillståndsprocesserna. Sådana riktlinjer och anvisningar upprättas och beslutas i verksamheten av processägaren för processen Myndighetsutövning.

Planen omfattar inte avgiftsbestämmelser. För avgiftsbestämmelser hänvisas till RTJ:s taxa som årligen beslutas av medlemskommunernas kommunfullmäktige.

Planen omfattar inte heller regler för kompetens hos den personal som utför uppgifter enligt denna plan. Kompetenskrav regleras i medlemskommunernas handlingsprogram¹ för förebyggande verksamhet som för varje ny mandatperiod beslutas av räddningsförbundets direktion.

2. Delegation

Tillsyn och tillståndsprovning får endast utföras av den som personligen delegerats denna arbetsuppgift. Regler för delegation återfinns i förbundets delegationsbestämmelser.

3. Regler för myndighetsutövning

3.1 Legalitetsprincipen

Legalitetsprincipen innebär att myndigheters maktutövning måste ha författningsstöd. Tillsynsverksamheten ska alltså inte vara slumpmässig eller godtycklig. Det finns dock utrymme i LSO för bedömningar som kan ligga utanför tydligt författningsstöd.

3.2 Likhets- och objektivitetsprincipen

Likhets- och objektivitetsprincipen anger att lika fall ska behandlas lika och att myndighetsbeslut ska vara sakliga och opartiska. Beslut får bara grundas på sådana omständigheter som enligt gällande författningar ska beaktas. Med detta menas att man ska följa lagen och inte lägga in egna värderingar eller ta hänsyn till omständigheter som inte regleras genom lagen. Beslut får inte fattas utan att ärendet först har utretts. Utredningen ska bedrivas på ett objektivt sätt där även omständigheter som är till motpartens fördel ska beaktas. Det innebär till exempel att jävssituationer alltid ska undvikas för att beslutsfattarens objektivitet inte ska kunna ifrågasättas.

¹ LSO 3 kap 3§

3.3 Proportionalitetsprincipen

Krav om åtgärd måste stå i rimlig proportion till den säkerhetshöjande effekt den bedöms kunna ge. Detta innebär inte att den enskildes ekonomiska resurser sätter gränserna.

3.4 Förbud mot konsultverksamhet

RTJ arbetar för att höja brandsäkerheten genom rådgivning, utbildning, myndighetsutövning i form av tillsyn och tillståndsprovning samt genom att bistå medlemskommunernas byggavdelningar i deras myndighetsutövning i byggprocessen.

RTJ ska inte projektera brandskydd åt den enskilde men kan genom rådgivning klargöra vilken skyddsnivå som krävs för aktuell verksamhet. Det är viktigt att klargöra skillnaden mellan rådgivning och myndighetsutövning samt att tydliggöra RTJ:s roll i de fall RTJ bistår byggavdelningarna.

3.5 Kvalitet och professionalism

Tillsynsverksamheten och tillståndsprovningen ska präglas av ledorden *tydlighet* och *saklighet* och vara serviceinriktad med en tydlig myndighetsprofilering. För den enskilde ska det klart framgå vad myndigheten kräver och vad det står det enskilde fritt att välja.

4. Tillsynstyper

RTJ utför tillsyn regelbundet, vid behov och genom temafokusering². Som samlingsnamn för tillsyn som utförs vid behov och genom temafokusering har RTJ valt att behålla benämningen *annan tillsyn* som användes i den tidigare räddningstjänstlagstiftningen. Det innebär att all tillsyn som inte är planerad genom frist i verksamhetssystemet benämns som annan tillsyn.

Medlemskommunernas sotningsentreprenör utför *brandskyddskontroll* av fasta förbränningsanordningar och därtill hörande rökkanaler eller avgaskanaler samt skorstenar, tak och anslutande byggnadsdelar.

4.1 Regelbunden tillsyn

Med *regelbunden tillsyn* avses tillsyn i tillsynspliktiga objekt. Tillsyn i dessa objekt sker med intervall, sk frist, som bestäms utifrån verksamhetens risknivå. I kap 5-6 redogörs för intervall för regelbunden tillsyn.

Regelbunden tillsyn utförs i följande objektstyper:

- objekt som omfattas av kravet om skriftlig redogörelse³
- tillståndspliktiga objekt LBE
- objekt som klassats som farlig verksamhet (2:4 tillsyn)
- flerbostadshus tre våningar och högre (*bostadshustillsyn*)
- förskolor, tillfälliga boenden och publika lokaler som inte omfattas av krav på skriftlig redogörelse
- campinganläggningar med tillstånd enligt lag om hotell- och pensionatsrörelse⁴

² Med temafokusering avses tillsyn som utförs under en begränsad period då man särskilt fokuserar på en objektstyp (som normalt inte omfattas av regelbunden tillsyn), en speciell brandskyddslösning (för ett specifikt urval inom en objektstyp) eller en särskild hanteringsdel (brandfarlig eller explosiv vara).

³ SRVFS 2003:10 eller senare utgåva

⁴ Lag (1966:742) om hotell- och pensionatsrörelse

4.2 Annan tillsyn

Med *annan tillsyn* avses tillsyn som utförs då behov uppstår eller då myndigheten under en period fokuserar tillsynsarbetet på särskilt utvalda objektstyper. Exempel på tillfällen då annan tillsyn kan utföras:

- vid samordnad tillsyn med andra myndigheter
- vid misstanke om bristande brandskydd eller bristande hantering av brandfarlig eller explosiv vara
- om brand som föranlett räddningsinsats har inträffat
- vid utebliven skriftlig redogörelse
- remiss från medlemskommun gällande ansökan om utskänkningstillstånd enligt alkohollagen⁵
- remiss från medlemskommun gällande ansökan enligt plan- och bygglagen⁶ om bygglov vid ändrad eller ny verksamhet
- remiss från polismyndigheten gällande ansökan om tillstånd enligt ordningslagen⁷ eller enligt lagen om tillstånd att driva hotell- och pensionatsrörelse⁸
- tematillsyn (*tillsyn i objekt som inte omfattas av regelbunden tillsyn*)

4.3 Samplanerad tillsyn

I verksamheter som hanterar tillståndspliktig mängd brandfarlig eller explosiv vara utförs i regel tillsyn av båda lagstiftningarna (LSO och LBE) samtidigt. Sådan tillsyn benämns *samplanerad tillsyn*.

⁵ SFS 2010:1622

⁶ SFS 2010:900

⁷ SFS 1993:1617

⁸ SFS 1966:742

5. Tillsyn enligt LSO

5.1 Tillsyn skäligt brandskydd, LSO 2 kap. 2§

5.1.1 Omfattning

Brandskydd i byggnader och anläggningar ska vara tillräckligt bra i förhållande till den risk verksamheten genererar (skäligt brandskydd). Tillsyn av skäligt brandskydd avser kontroll av utrustning för släckning av brand och livräddning vid brand samt kontroll av övriga åtgärder som behövs för att förebygga brand och för att hindra eller begränsa skador till följd av brand.

Vid tillsynen kontrolleras att ägare och nyttjanderättshavare har tillräcklig kunskap om verksamhetens risker och hur brandskyddet är utformat samt att nödvändigt underhåll och erforderliga egenkontroller utförs. Detta kontrolleras vid tillsyn genom granskning och prövning av ägarens och nyttjanderättshavarens ledningssystem för systematiskt brandskyddsarbete samt genom stickprovskontroller av såväl tekniskt som organisatoriskt brandskydd.

5.1.2 Regelbunden tillsyn, tillsynsgrupper och frister

Praxis i många kommuner är att tillsynsplikten minst omfattar redogörelsepliktiga objekt. Utöver dessa är det även brukligt att kommunen beslutar om en lokal ambitionsnivå som innebär att tillsynsplikten omfattar fler tillsynsgrupper än enbart de redogörelsepliktiga.

Nedan redovisas de tillsynsgrupper som i Enköping och Håbo omfattas av regelbunden tillsyn. Förkortningen **SR** avser **redogörelsepliktig tillsynsgrupp** medan **LA** avser tillsynsgrupp som beslutats som **lokal ambitionsnivå**. För definitioner av begrepp som används för redogörelsepliktiga objekt hänvisas till aktuell föreskrift om skriftlig redogörelse. För byggnader som kan kategoriseras till flera tillsynsgrupper gäller alltid den kortaste fristen.

	Tillsynsgrupp	Frist
1	Vård, omsorg och kriminalvård (SR)	2 år
1.1	Inrättning för vård eller omsorg med fler än tre personer som har hjälpbehov vid utrymning.	
1.2	Låsta institutioner eller anstalter där de intagna är inlåsta ständigt eller under en viss tid.	
2	Vård, omsorg och kriminalvård (LA)	3 år
2.1	HVB-hem som inte omfattas av kravet på skriftlig redogörelse	
3	Förskoleverksamhet, skolverksamhet eller skolbarnomsorg (SR)	2 år
3.1	Förskolor, skolor eller skolbarnomsorg om verksamheten inte enbart är belägen i markplan och där fler än 15 barn eller ungdomar vistas samtidigt.	
3.2	Förskolor, skolor eller skolbarnomsorg i markplan där fler än 90 barn eller ungdomar vistas samtidigt.	
3.3	Förskolor, skolor eller skolbarnomsorg där fler än 5 funktionshindrade barn eller ungdomar med hjälpbehov vid utrymning i händelse av brand vistas samtidigt.	
4	Förskoleverksamhet, skolverksamhet eller skolbarnomsorg (LA)	3 år
4.1	Mindre förskolor, skolor eller skolbarnomsorg som inte omfattas av kravet på skriftlig redogörelse.	
5	Hotell och andra tillfälliga boenden (SR)	2 år
5.1	Byggnad för hotell, pensionat eller vandrarhem om byggnaden har platser för minst 9 gäster eller har minst 5 gästrum.	
5.2	Byggnad för elevhem eller förläggningar om byggnaden har platser för fler än 50 personer eller har fler än 25 förläggningsrum.	
6	Övriga tillfälliga boenden (LA)	3 år
6.1	Byggnader och lokaler som inte omfattas av kravet på skriftlig redogörelse om antalet sovande per byggnad överstiger 15 personer.	
7	Samlingslokaler (utom kyrkor) och andra publika lokaler (SR)	2 år
7.1	Samlingslokaler som används av fler än 150 personer.	
7.2	Restauranger och andra liknande verksamheter vilka har tillstånd att servera alkohol och där det finns platser för fler än 50 personer i samma lokal.	
7.3	Fritidsanläggningar där det finns platser för fler än 1 000 personer, helt eller delvis under tak.	
8	Samlingslokaler (kyrkor) (SR)	3 år
8.1	Kyrkor med plats för fler än 150 personer.	

9	Övriga publika lokaler (LA)	3 år
9.1	Butiker, varuhus och gallerior som inte omfattas av kravet på skriftlig redogörelse om den sammanlagda säljytan större än 1500 m ² .	
10	Industrier (SR)	4 år
10.1	Byggnader eller andra anläggningar där minst 20 personer är sysselsatta samtidigt i industriverksamheten.	
10.2	Byggnader eller andra anläggningar med en sammanlagd yta större än 2 500 m ² .	
10.3	Industrier för vilka krävs tillstånd enligt lagen (2010:1011) om brandfarliga och explosiva varor.	
10.4	Industrier som omfattas av lagen (1999:381) om åtgärder för att förebygga och begränsa följderna av allvarliga kemikalieolyckor.	
11	Industrihotell och övriga industri- och verkstadsbyggnader (LA)	5 år
11.1	Industrihotell samt övriga industri- och verkstadsbyggnader som inte omfattas av kravet på skriftlig redogörelse om den sammanlagda ytan är större än 1500 m ² .	
12	Byggnader eller anläggningar med stora kulturhistoriska värden (SR)	6 år
12.1	Byggnader som är byggnadsminnen eller kyrkliga kulturminnen enligt lagen (1988:950) om kulturminnen mm., med undantag för de byggnader uteslutande används som bostad.	
12.2	Byggnader som är statliga byggnadsminnen enligt förordningen (1988:1229) om statliga byggnadsminnen mm.	
12.3	Statliga museer och andra museer som är berättigade till bidrag enligt förordningen (1996:1598) om statsbidrag till regional kulturverksamhet.	
13	Byggnad eller anläggning vars utformning innebär stor risk för allvarliga skador vid brand (SR)	2 år
13.1	Byggnader med fler än 16 våningar ovan mark.	
13.2	Garage som har minst två plan under mark och en sammanhängande yta som är större än 2 000 m ² .	
14	Flerbostadshus (LA)	
14.1	Flerbostadshus tre våningar över mark	4 år
14.2	Flerbostadshus fyra våningar över mark eller högre	3 år
15	Campinganläggningar (LA)	
15.1	Tillståndspliktiga enligt lag om hotell- och pensionatsrörelse.	4 år

För byggnader och anläggningar med ett mycket bra tekniskt brandskydd och ett fullt fungerande organisatoriskt brandskydd kan fristen förlängas med två år. Beslut om att förlänga frist tas av objektets tillsynsförare.

5.1.3 Annan tillsyn, tematillsyn

Inför varje ny temaperiod inventeras antalet objekt inom objektstypen. Därefter utförs tillsynsbesök utifrån en på förhand fastställd skydds nivå. Om objektgruppen är för stor beslutar processägaren för Myndighetsutövning vilket urval som ska besökas för tillsyn.

Nedan redovisas de tillsynsgrupper som planeras för tematillsyn under mandatperioden.

Tillsynsgrupp	År
"Ta ifatt" och inventering inför kommande tematillsyn Objekt som inte tillsynades under 2018 pga begränsade resurser under året ⁹ . Inventering av lokaler och verksamheter, ev urval för kommande tematillsyn.	2019
Tematillsyn Tematillsyn flyttas fram till 2022 pga konsekvenser av Corona pandemi 2020.	2020
"Ta ifatt" och fastställ urval inför kommande tematillsyn Objekt som inte tillsynades under 2020 pga Corona pandemi prioriteras. Fastställt urval för kommande tematillsyn.	2021
Mindre publika lokaler Publika, obemannade solarium.	2022

5.2 Tillsyn skriftlig redogörelse, LSO 2 kap. 3§

5.2.1 Omfattning

Ägare av vissa byggnader eller anläggningar är tillsammans med nyttjanderättshavare skyldiga att lämna in skriftlig redogörelse över brandskyddet. Vid tillsyn av skriftliga redogörelser kontrolleras att skriftlig redogörelse har inkommit för redogörelsepliktiga objekt och att innehållet är korrekt.

Kontroll av att skriftlig redogörelse har inkommit för alla redogörelsepliktiga objekt utförs minst en gång under mandatperioden.

Tillsyn av skriftlig redogörelse utförs regelbundet i samband med tillsyn av skäligt brandskydd, hantering av brandfarlig vara eller vid tillsyn av farlig verksamhet. Sådan tillsyn omfattar registerkontroll av att skriftlig redogörelse inkommit för det aktuella tillsynsobjektet. Under tillsynsbesöket kontrolleras att inlämnade uppgifter är korrekta.

5.2.2 Regler för inlämning

RTJ tillämpar inte regelbunden frist för inlämnande av skriftliga redogörelser. Fastighetsägare är istället skyldiga att lämna in skriftlig redogörelse vid förändringar som kan medföra påverkan på brandskyddet samt inför eller i samband med tillsynsbesök om tillsynsför rättaren bedömer att sådan redogörelse behövs. Exempel på omständigheter som medför krav om inlämnande av skriftlig redogörelse:

- ny fastighets- eller anläggningsägare
- ny nyttjanderättshavare
- bygglov- eller bygganmälanpliktig om- eller tillbyggnation har utförts

⁹ En obemannad brandinspektörstjänst under stor del av året.

- omfattande ändring av byggnadens eller anläggningens brandskydd har utförts
- ny verksamhet
- särskilt beslut av tillsynsför rättaren

5.3 Tillsyn farlig verksamhet, LSO 2 kap 4§

5.3.1 Omfattning

Ägare eller den som utövar en farlig verksamhet är skyldig att i skäligen omfattning hålla eller bekosta beredskap med personal och egendom, vidta nödvändiga åtgärder för att hindra eller begränsa skador samt att analysera de risker som den farliga verksamheten ger upphov till. Den som utövar verksamheten är också skyldig att underrätta länsstyrelsen, polisen och kommunen vid ett utsläpp eller överhängande fara för utsläpp av giftiga eller skadliga ämnen. Tillsyn avser kontroll av att det finns en beredskap som motsvarar den förhöjda risk som den farliga verksamheten medför. Med beredskap avses personal, materiel och utrustning samt anläggningstekniska åtgärder.

Vid tillsynen kontrolleras att ägare eller verksamhetsutövare har tillräcklig kunskap om verksamhetens risker och dess skyddsåtgärder och att man har en plan (nödlägesplan) för hur man ska underrätta berörda myndigheter vid ett utsläpp. Detta kontrolleras vid tillsyn genom granskning av riskanalys över anläggningen och dess nödlägesplan samt genom stickprovskontroller av övriga skyddsåtgärder. Det allmänna rådet om skyldigheter vid farlig verksamhet¹⁰ används som stöd för tillsynen.

Tillsyn av farlig verksamhet görs i anläggningar där verksamheten är av sådant slag att den innebär fara för att en olycka ska orsaka allvarliga skador på människor eller i miljön.

5.3.2 Frist tillsyn farlig verksamhet

Tillsynsgrupp	Frist
Farlig verksamhet	1 år
Anläggning med verksamhet som av LST klassats som farlig verksamhet.	

5.4 Sotning och brandskyddskontroll, LSO 3 kap 4§

5.4.1 Omfattning

Kommunen ska i brandförebyggande syfte ansvara för rengöring (sotning) av fasta förbränningsanordningar och därtill hörande rökkanaler. Det samma gäller för imkanaler i restauranger, storkök och jämförbara utrymmen. Kommunen ska även ansvara för att dessa anordningar och anslutande byggnadsdelar kontrolleras från ett brandskyddsperspektiv (brandskyddskontroll). Sotning utförs i syfte att förebygga brand medan brandskyddskontroll utförs i syfte att upptäcka fel och brister i anläggningen.

Vid sotning av eldstäder, rökkanaler och imkanaler rengörs alla delar där sot eller annan beläggning kan avsättas i sådan omfattning att risken för brand och brandskador minimeras. Vid brandskyddskontroll prövas anläggningens funktion och egenskaper utifrån brandskyddssynpunkt. I huvudsak kontrolleras att anläggningen överensstämmer med de krav som gällde då anläggningen togs i bruk. Den enskilde har det primära ansvaret för sitt brandskydd och ska vidta de åtgärder som behövs för att förebygga brand och för att hindra eller begränsa skador till följd av brand.

¹⁰ MSBFS 2014:2 eller senare utgåva

Kommunen beslutar om frist för sotning medan brandskyddskontroller ska utföras i enlighet med nationellt beslutad frist enligt föreskrift och allmänt råd om rengöring och brandskyddskontroll¹¹.

Sotning ska i möjligaste mån samordnas med brandskyddskontroll vilket innebär att minst ett sotningstillfälle ska ske samtidigt som brandskyddskontrollen.

5.4.2 Sotning, frister

Praxis i många kommuner är att sotning utförs i enlighet med de frister som föreslås i det allmänna rådet om rengöring och brandskyddskontroll. Nedan redovisas de frister för sotning som tillämpas i Enköping och Håbo.

Övervakad värmecentral	Frist
Panna som ingår i en värmecentral som står under kontinuerlig övervakning av kvalificerad driftsledare	3 år
Fasta bränslen	
Konventionella pannor	3 ggr/år
Panna med keramisk inklädnad i förbränningskammaren eller motsvarande konstruktion för effektiv förbränning av bränslet och där pannan är ansluten till ackumulatortank eller motsvarande anordning.	2 ggr/år
Panna där eldning sker med träpellets eller annat från sotbildningssynpunkt motsvarande bränsle och där eldningsapparaten är speciellt konstruerad för effektiv förbränning av bränslet.	1 år
Flytande bränsle	
Panna där eldning sker med tung eldningsolja eller annat från sotbildningssynpunkt motsvarande bränsle.	3 ggr/år
Panna där eldning sker med lätt eldningsolja eller annat från sotbildningssynpunkt motsvarande bränsle och pannans märkeffekt överstiger 60 kW.	1 år
Panna där eldning sker med lätt eldningsolja eller annat från sotbildningssynpunkt motsvarande bränsle och pannans märkeffekt uppgår till högst 60 kW.	2 år
Kökspisar, ugnar och jämförbara förbränningsanordningar för matlagning om eldning sker i större omfattning än för enskilt hushållsbehov	
Eldstad där eldning sker med fast bränsle, tung eldningsolja eller annat från sotbildningssynpunkt motsvarande bränsle.	6 ggr/år

¹¹ MSBFS 2014:6 eller senare utgåva

Eldstad där eldning sker med lätt eldningsolja eller annat från sotbildningssynpunkt motsvarande bränsle.	1 år
Lokaleldstäder och kökspisar, ugnar och jämförbara förbränningsanordningar för matlagning om eldning sker enbart för enskilt hushållsbehov	
Eldstad som utgör den huvudsakliga källan för uppvärmning av det rum där eldstaden är uppställd eller för matlagning.	1 år
Eldstad som <i>inte</i> utgör den huvudsakliga källan för uppvärmning av det rum där eldstaden är uppställd eller för matlagning.	3 år
Eldstad som är belägen i fritidshus.	3 år
Imkanaler i restauranger eller andra större kök	
Imkanaler i restauranger eller andra större kök med matlagning	3 ggr/år
Imkanaler i restauranger eller andra större kök med matlagning, begränsat behov av rengöring	2 ggr/år
Imkanaler i kök som endast används för uppvärmning av mat eller liknande verksamhet.	1 år

5.4.3 Undantag från sotning och beslut om ändrad sotningsfrist

Om eldning inte skett mellan två sotningstillfällen kan undantag från sotning medges. Anmälan om undantag från sotning ska i god tid innan nästa sotningstillfälle och lämnas till kommunens sotningsentreprenör. Om anmälan om undantag från sotning inkommit mindre än 14 dagar innan planerad sotning har sotningsentreprenören rätt att debitera sotning enligt gällande taxa.

Den enskilde har rätt att ansöka om ändrad sotningsfrist. Ansökan om ändrad sotningsfrist lämnas till kommunens sotningsentreprenör som utifrån ett brandskyddsperspektiv bedömer och beslutar om sotningsfristen kan ändras.

5.4.4 Sotning på egen fastighet

En fastighetsägare har rätt att ansöka om att själv få sota eller låta någon annan utföra sotning¹², "egensotning", på den egna fastigheten. Ansökan om medgivande om egen-sotning lämnas till RTJ som i samråd med kommunens sotningsentreprenör bedömer om den enskilde kan utföra sotning på ett från brandskyddssynpunkt betryggande sätt. Den enskilde måste visa att han/hon har rätt utrustning, kompetens och har fysisk förmåga att utföra sotningen själv. Prövning av ansökan om egensotning sker i enlighet med aktuellt allmänt råd om rengöring och brandskyddskontroll.

5.4.5 Brandskyddskontroll, frister

För frister för brandskyddskontroll hänvisas till aktuell föreskrift¹³ om rengöring och brandskyddskontroll som beslutats av MSB.

¹² En kommun får medge att en fastighetsägare utför eller låter annan utföra sotning på den egna fastigheten (LSO 3 kap 4§)

¹³ MSBFS 2014:6 eller senare utgåva

6. Tillsyn enligt LBE

6.1 Tillsyn hantering och överföring, LBE 6-11§§

6.1.1 Omfattning

Den som hanterar brandfarliga eller explosiva varor är skyldig att hantera dessa varor på ett betryggande sätt. Tillsyn avser kontroll för att säkerställa att den som hanterar brandfarliga eller explosiva varor har vidtagit de åtgärder och försiktighetsmått som behövs, att riskerna har utretts på ett tillfredställande sätt, att byggnader och hanteringsanordningar har utförts och placerats på ett betryggande sätt samt att kompetenskravet, föreståndarkravet, förvaringskravet och förpackningskravet uppfylls.

Vid tillsynen kontrolleras att den som hanterar brandfarliga eller explosiva varor har tillräcklig kunskap om de risker som hanteringen medför och den lagstiftning som reglerar hanteringen samt att nödvändiga skyddsåtgärder vidtagits och att erforderliga egenkontroller utförs.

Tillsyn av brandfarliga varor omfattar granskning av riskutredning och explosionsskyddsdocumentation samt stickprovskontroll av tekniska och organisatoriska skyddsåtgärder på hanteringsstället. Tillsyn av explosiva varor omfattar stickprovskontroll av tekniska och organisatoriska skyddsåtgärder på hanteringsstället.

I samband med tillståndsansökan utförs tillsyn (avsyning) som en del av tillståndsprocessen.

5.1.2 Tillsynsgrupper och frist

Praxis i många kommuner är att tillsynsplikten omfattar tillståndspliktig hantering. Tillståndsplikten för brandfarliga varor regleras i nationell föreskrift¹⁴. Tillståndsplikt för explosiva varor omfattar enligt lagstiftningen all hantering.

Nedan redovisas de tillsynsgrupper som i Enköping och Håbo omfattas av regelbunden tillsyn. För definitioner av begreppet publik verksamhet hänvisas till föreskrift om tillståndspliktig hantering. För hantering inomhus utförs normalt även tillsyn av brandskyddet med stöd av LSO (samplanerad tillsyn) vilket innebär att objektet kan kategoriseras till flera tillsynsgrupper. Vid sådan hantering gäller alltid den kortaste fristen.

¹⁴ MSBFS 2013:3

	Tillsynsgrupp	Frist
1	Hantering brandfarliga varor i publik verksamhet	2 år
1.1	Inrättning för vård eller omsorg som hanterar tillståndspliktig mängd brandfarliga varor.	
1.2	Skolverksamhet som hanterar tillståndspliktig mängd brandfarliga varor.	
1.3	Restaurang som hanterar tillståndspliktig mängd brandfarliga varor.	
1.4	Övrig publik verksamhet som hanterar tillståndspliktig mängd brandfarliga varor.	
2	Hantering brandfarliga varor i icke-publik verksamhet	4 år
2.1	Yrkesmässig verksamhet som hanterar tillståndspliktig mängd brandfarliga varor.	
3	Hantering explosiva varor (fyrverkerier) i publik verksamhet	1 år
3.1	Försäljnings- och lagerlokal som tillhandahåller fyrverkerier till försäljning.	
4	Hantering explosiva varor (ammunition) i publik verksamhet	3 år
4.1	Försäljnings- och lagerlokal som tillhandahåller ammunition till försäljning.	
5	Hantering explosiva varor i icke-publik verksamhet, mkt liten omfattning	7 år
5.1	Förvaring < 25 kg pyrotekniska artiklar, riskgrupp 1.3-1.4	
6	Hantering explosiva varor i icke-publik verksamhet	5 år
6.1	Övrig hantering av explosiva varor, riskgrupp 1.1.	

För hanteringsplatser med mycket god skyddsnivå och synnerligen väl ordnad hantering kan fristen förlängas med två år. Beslut om att förlänga frist tas av objektets tillsynsför rättare.

7. Tillsyn volymmål

För att regelbundet besöka de tillsynspliktiga objekten utför RTJ i genomsnitt ca 180 planerade tillsynsbesök per år. Utöver dessa tar RTJ höjd för att även utföra annan tillsyn i form av planerade tematillsyner och oplanerade tillsynsbesök pga misstanke om brist. Den årliga tillsynsproduktionen fördelas normalt enligt nedan:

Antal	Typ
180	Regelbunden tillsyn (planerad fristad tillsyn)
30	Annan tillsyn av typ tematillsyn (planerad ej fristad tillsyn)
10	Annan tillsyn pga misstanke om brist (oplanerad tillsyn) (brandskydd eller bristande hantering brandfarliga varor eller explosiva varor)
<hr/> 220	Totalt antal per år

Dimensionerande årlig tillsynsproduktion

Processägaren för processen Myndighetsutövning kan omfördela tillsynsfördelningen under förutsättning att det totala volymmålet inte underskrider angiven årlig tillsynsproduktion.

Utöver den årliga tillsynsproduktionen utförs även annan tillsyn i form av samordnad tillsyn i krogmiljö. Sammankallande för dessa tillsyner är medlemskommunernas socialförvaltningar. Under ett tillsynstillfälle utförs tillsynsbesök hos flera olika verksamhetsutövare. RTJ representeras under dessa tillsyner av jourhavande insatsledare. Även denna tillsynstyp registreras i verksamhetssystemet men ingår inte i den planerade tillsynsproduktionen.

8. Uppföljning av tillsynsverksamheten

Uppföljning av tillsynsverksamheten genomförs löpande upp under året. En årlig utvärdering genomförs efter verksamhetsåret. Utvärderingen dokumenteras i årsrapport för tillsyn. Processägare Myndighetsutövning ansvarar för uppföljning och utvärdering.

9. Tillståndsprövning enligt LBE

Den som hanterar brandfarliga eller explosiva varor i tillståndspliktig mängd är skyldig att ha tillstånd för det. Tillståndsplikten regleras genom lag¹⁵. Tillståndet ska tidsbegränsas.

9.1 Tillståndstider brandfarliga varor

Tillstånd ska begränsas i tid¹⁶. Det är vanligt att tillstånd tidsbegränsas till 10 år¹⁷. Denna praxis följs med undantag av brandfarlig gas i publik verksamhet där kortare tidsbegränsning har valts som lokal ambitionsnivå.

Nedan redovisas de tillståndstider som tillämpas i Enköping och Håbo.

Tillståndsgrupp	Tillståndstid
Publik verksamhet:	
Enbart lösa behållare	6 år
Tankstationer ¹⁸ med både lösa behållare samt cisterner i och ovan mark	10 år
Enbart cistern i och ovan mark	10 år
Icke-publik verksamhet:	
Oavsett omfattning och behållartyp	10 år

I enstaka fall kan beslut om kortare tillståndstid tillämpas. Sådana beslut ska utförligt motiveras.

¹⁵ 16§ LBE

¹⁶ 19§ LBE

¹⁷ MSB handbok om tillstånd till hantering av brandfarliga gaser och vätskor

¹⁸ Anläggning för tankning av motorfordon eller båtar, se MSBFS 2011:8

9.2 Tillståndstider explosiva varor

Tillståndsgrupp	Tillståndstid
Publik verksamhet:	
Fyrverkeriförsäljning, tillståndshavare första ansökan*	1 år
Fyrverkeriförsäljning, tidigare tillståndshavare	4 år
Icke-publik verksamhet:	
Övrig hantering explosiva varor, tillståndshavare första ansökan*	1 år
Övrig hantering explosiva varor, tidigare tillståndshavare	5 år
Förvaring < 25 kg pyrotekniska artiklar, riskgrupp 1.3-1.4 (stenspräckare)	8 år

*För ny tillståndshavare tillämpas ett års provotid, därefter omprövas tillståndet. Om det efter provotiden inte framkommer särskilda hinder medges längre tillståndstid. Denna provotid tillämpas dock inte för begränsad hantering av sk stenspräckare och därtill hörande tändsatser om hanteringen underskrider 25 kg.

I enstaka fall kan beslut om kortare tillståndstid tillämpas. Sådana beslut ska utförligt motiveras.



RÄDDNINGSTJÄNSTEN
ENKÖPING-HÅBO

2020-03-30 Dnr: 2020-000250-121

Cecilia Fager
0171-47 56 02
cecilia.fager@rtjeh.se

Skorstensfejarmästare Ulf Öberg AB
ulf.oberg@uffesotare.se

Angående prioriteringsstöd med anledning av Coronapandemin,

Myndigheten för samhällsskydd och beredskap (MSB) har tagit fram ett PM "Prioriteringsstöd för att genomföra rengöring (sotning) och brandskydds-kontroll med anledning av coronaviruset", daterat 2020-03-27.

Räddningschefen har beslutat att MSB:s PM ska tillämpas och att förbunds-direktionen ska informeras om detta vid kommande sammanträde.

Ulf Öberg AB anmodas:

- att tillämpa anvisningar enligt MSB:s PM i de fall prioriteringar behövs med anledning av Coronaviruset. Eventuella kostnadsökningar för den enskilde förutsätts kunna hanteras inom ramen för aktuell taxa (DNR-1722), inga övriga kostnadsposter utöver ordinarie taxa medges.
- att upprätta särskilda rutiner för risksänkande åtgärder enligt MSB:s PM i syfte att säkerställa att sotning/brandskyddskontroll kan genomföras

Samråd har skett med Skorstensfejarmästare Ulf Öberg AB.

Med vänlig hälsning

Cecilia Fager

a to ЦПВo ППЕ Ц↑/ IXIXIЦ↑ Q↑ /h' 15 3. IXDpOT↑↑
↑ I Q↑ IXG ППЕ ПЫ↑ { AX↑↑ Пы ↑ I б↑↑Ц↑↑ - ½mт↑↑ε!
↑↑↑GAXI↑↑↑ Q↑↑ Q↑↑г↑↑ iA↑↑↑↑↑↑↑ IX↑↑Lp

U Gy↑↑↑↑ CIXDyIXI ⇒ BGD↑↑ П↑ GAXI↑↑ IXDp↑↑ A↑↑ Q↑↑ Q↑↑↑

U ½↑↑ Q↑↑Ц↑↑↑½ Q↑↑↑↑↑↑ Q↑↑ L↑↑↑↑ ЦПЦD↑ I I Q↑↑ I Q↑↑ I Q↑↑ ЦA IXI
↑↑↑ A IXI т↑↑↑ I Q↑↑

U GUB↑↑ A↑↑ B↑↑ Q A AXIЦA↑↑↑ DЦB↑↑ E IXDpD↑↑ Q↑↑↑ QB↑↑ I i↑↑ P

U Q↑↑ B↑↑ L↑↑ DbPBT↑↑ Ц IXDp↑↑ E i↑↑ DbPBT↑↑ Ц I to DЦB↑↑ IXG I т↑↑ B↑↑ L↑↑↑
г↑↑ iA

U GцПbPBT↑↑ Ц G ↓ A do DЦB ↓ A↑ IXDp↑ Q↑ i↑ QET↑ ЦПЦ↑ GbET D↑↑↑ ПЦbП
OT↑↑ IXI QET Q↑↑ I Q↑↑ IXI↑↑↑ I т П т ½↑↑ т ½↑↑ bD↑ IXDp iAЦП↑↑

U b G IXI ↑↑ A i↑↑ т П↑ Q A↑↑ Cixt ½↑↑ B↑↑ i↑↑↑ /h' Q A П A XI Ц A Ц IXI I QET
↑↑ A L↑↑ Q↑↑ iA↑↑↑↑↑ IX↑↑Lp т↑↑ I тоот ½ IX↑↑ L↑↑↑↑ A i↑↑↑ П↑↑ Q iixx П X Dp
I G A П Dp Q↑↑↑ G↑↑ ЦПЦ↑↑↑ I т↑↑ G↑↑ Q↑↑ ixG П i IXI т Пp QBT↑↑ Q↑↑↑↑↑↑
A X↑↑ Lг↑↑ iA G↑↑ IX↑↑Lp

U b G IXI b↑↑↑ A i↑↑ I Q↑↑ Lp т↑↑ B↑↑ G A↑↑ ЦПbП CixI ЦПЦ L↑↑ I тоот ½ IX↑↑ Q↑↑
L↑↑↑ Q A П↑↑↑ ½ Q↑↑↑ Q↑↑↑↑↑↑ g↑↑ iA↑↑↑↑↑

a to ↑↑ П G C L D b ½ П П E L↑

- ½mт↑↑ε

{ AX↑↑↑ Пы ↑ I б↑↑Ц↑↑



Utfall mån 4 Räddningstjänsten 2020

Semesterlöneskulden jan-apr är bokad och påverkar med -895 tkr delat på ansvar 9800, 9820 och 9830.
Målet för helåret är att semesterlöneskulden är oförändrad.

Ansvar 9800: Löneskatt för pensionsutbet. jan-apr saknas (-40 tkr), faktura för administrativa tjänster saknas (-265 tkr), intäkt brandlarm saknas feb & apr (+240 tkr).

Årsintäkt för kopplade automatiska brandlarm är ej periodiserad (-245 tkr)

Ansvar 9820: Försäljning av fordon påverkar resultatet (-215 tkr)

Ansvar 9899 är avsättning för pensioner och arbetsgivaravgift och ska räknas bort från resultatet (-2 575 tkr).

Utfallet för mån 1 är därmed ca **-1 160 tkr** mot budgeterat resultat i balans. Semesterlöneskuld oräknat är resultatet -265 tkr.

#	Konto	Konto (T)	Utfall	Budget (1)	Avvikelse utfall mot budget	
+	Σ1	9800000	Räddningschef	3 679 963,71	3 546 058	133 905,28
+	Σ1	9810000	Myndighet	-251 531,68	-296 540	45 008,32
+	Σ1	9820000	DC Enköping	8 088 582,24	7 692 093	396 488,82
+	Σ1	9830000	DC Håbo	5 321 777,48	5 240 308	81 469,47
+	Σ1	9840000	Operativ utveckling	98 105,14	87 588	10 516,81
+	Σ1	9841000	Larmteknik	336 966,56	311 376	25 590,20
+	Σ1	9842000	Fordon	1 187 621,13	1 364 301	-176 679,55
+	Σ1	9843000	Brandmateriel	369 578,76	350 232	19 346,42
+	Σ1	9850000	Fastighet	2 622 640,59	2 639 830	-17 189,79
+	Σ1	9860000	Datateknik	175 854,68	123 124	52 731,01
+	Σ1	9870000	Stöd till enskilde	17 185,61	-80 291	97 476,29
+	Σ1	9880000	Olycksundersökning	4 203,00	38 533	-34 330,33
+	Σ1	9899000	Räddning finans	-2 678 199,87	-103 281	-2 574 919,11
Σ				18 972 747,35	20 913 334	-1 940 586,18



Utfall mån 5 Räddningstjänsten 2020

Semesterlöneskulden maj är inte bokad och påverkar med -100 tkr delat på ansvar 9800, 9820 och 9830. Målet för året är att semesterlöneskulden är oförändrad. Totalt uppgår den till 995 tkr i maj.

Ansvar 9800: Löneskatt för pensionsutbet. jan-maj saknas (-180 tkr), faktura för adm tjänster saknas (-320 tkr), intäkt brandlarm saknas maj (+120 tkr).

Årsintäkt för kopplade automatiska brandlarm är ej periodiserad (-175 tkr)

Ansvar 9820: Försäljning av fordon påverkar resultatet (-235 tkr)

Ansvar 9899 är avsättning för pensioner och arbetsgivaravgift och ska räknas bort från resultatet (-3 390 tkr).

Utfallet är därmed ca **-1 170 tkr** mot budgeterat resultat i balans. Semesterlöneskuld räknat är resultatet -180 tkr.

Konto	Konto (T)	Utfall	Budget (1)	Avvikelse utfall mot budget
9800000	Räddningschef	4 098 746,40	4 432 573	-333 826,64
9810000	Myndighet	-263 418,75	-370 675	107 256,25
9820000	DC Enköping	10 159 220,14	9 615 117	544 103,36
9830000	DC Håbo	6 607 947,37	6 550 385	57 562,35
9840000	Operativ utveckling	190 349,85	109 485	80 864,44
9841000	Larmteknik	389 398,72	389 220	178,27
9842000	Fordon	1 481 451,31	1 705 376	-223 924,55
9843000	Brandmateriel	418 083,85	437 790	-19 706,58
9850000	Fastighet	3 252 336,06	3 299 788	-47 451,92
9860000	Datateknik	194 044,39	153 905	40 139,80
9870000	Stöd till enskilde	20 493,55	-100 363	120 856,90
9880000	Olycksundersökning	4 203,00	48 167	-43 963,66
9899000	Räddning finans	-3 519 099,46	-129 101	-3 389 998,51
		23 033 756,43	26 141 667	-3 107 910,49