



Förbundsdirection

2016-03-31

MÖT-2002

Plats och sammanträdestid	Brandstation, Enköping, kl 13.00 – 15.30		
Beslutare	Lars Van Aller (S) Ulf Winberg (M) Lene Juhlin (NE) Tommy Rosenkvist (M) Jan Petersson (M) Owe Fröjd (Båp)		
	Ersättare: Sabina Lindberg (S) Sören Sagström (C) Peter Book (M)		
Övriga deltagare	Rickard Westning Jan-Olof Pettersson Robert Björklind		
Justerare	Jan Petersson (M)		
Justerings plats och tid	Enköpings kommun, den 15 april 2016.		
Underskrifter	Sekreterare		Paragrafer 4-8
	Ordförande		
	Justerare		
		Jan Petersson	
ANSLAGSBEVIS Förbundsdirectionen	Justeringen har tillkännagivits genom anslag på brandstationen i Enköping. Protokollet publiceras även på Räddningstjänstens web-plats www.rtjeh.se .		
Sammanträdesdatum	2016-03-31		
Protokollets förvaringsplats	Enköpings brandstation, Västra Ringgatan 6, 0171-47 56 00.		



2016-03-31

1 (5)

Direktion Kommunalförbund Räddningstjänsten

Direktion § 4

Helårsbokslut 2015

För 2015 visar räddningstjänsten ett negativt resultat på 819 tkr. Målsättningen att återställa det negativa egna kapitalet har därmed inte uppnåtts.

Orsaker till underskott 2015:

- Kostnaderna för timanställda har skjutit i höjden på grund av stort antal sjukskrivningar och rehab-fall. Detta märks även i kostnaden för utbetalda sjuklöner.
- Pensionskostnaderna för förbundet ökar för varje prognos och det är svårt att förutsäga kostnaderna i budgetarbetet.

Utöver de ekonomiska målen har verksamheten uppfyllt årets mål.

- Ett nytt handlingsprogram för räddningstjänst är framtaget och beslutat
- Handlingsprogram för förebyggande verksamhet är fastställt för medlemskommunerna
- Byggnation av Veckholms brandstation är påbörjad
- Tillsyn i flerbostadshus genomförs
- Räddningstjänsten börjar få fler mättal för verksamheten och framförallt en bättre ekonomisk uppföljning

Under året har skadeutfallet varit bättre än genomsnittet de senaste fem åren. Särskilt antalet bränder minskar vilket kan vara en följd av större försiktighet efter branden i Västmanland.

Revisorerna kommer efter direktionens beslut om bokslut för 2015 att avlämna en revisionsrapport till respektive kommunfullmäktige.

Direktionen beslutar:

att fastställa bokslut och årsredovisning för 2015 enligt bilaga.

Justerarsignatur

Utdragsbestyrkning



2016-03-31

2 (5)

Direktion Kommunalförbund Räddningstjänsten

Direktion § 5

Taxa 2016

Förbundets taxa för myndighetsutövning beslutas i respektive kommuns fullmäktige och indexuppräknas årligen av direktionen. Övriga poster beslutas av direktionen.

Förbundets taxa för 2016 redovisas i bilaga.

Direktionen beslutar:

Att fastställa taxa 2016 enligt bilaga.

Justerarsignatur

LVA

OP

IAW

Utdragsbestyrkning



2016-03-31

3 (5)

Direktion Kommunalförbund Räddningstjänsten

Direktion § 6

Lektionssal övningsfält

Byggnation av en lektionssal på övningsfältet i Enköping har upphandlats i samband med Veckholms brandstation. Den tidigare upphandlingen avbröts på grund av att kostnaderna översteg den kalkyl som gjorts. Den förnyade upphandlingen gav en total entreprenadkostnad på 7,5 milj vilket inte är en rimlig kostnad i förhållande till de behov som räddningstjänsten har.

Direktionen beslutar:

att förbundet på grund av orimliga byggkostnader avbryter investeringen av en lektionssal på övningsfältet.

Justerarsignatur

Utdragsbestyrkning



2016-03-31

4 (5)

Direktion Kommunalförbund Räddningstjänsten

Direktion § 7

Brandstation Örsundsbro

Fastighetskontoret har påbörjat byggnation av en ny brandstation i Veckholm. Den nya brandstationen förväntas tas i drift i oktober 2016. Nästa steg i planen för att ersätta förbundets RIB-stationer i Enköping är att projektera en ny brandstation i Örsundsbro. Ritningarna för Veckholms brandstation kommer att utgöra grunden och modifieras utifrån behovet av lokaler hos andra kommunala verksamheter.

För att påbörja projekteringen av brandstationen i Örsundsbro vill fastighetskontoret i Enköping ha en formell beställning från förbundsdirektionen.

Direktionen beslutar:

att en brandstation i Örsundsbro beställs från fastighetsavdelningen i Enköpings kommun. Stationen ska motsvara den nya brandstationen i Veckholm avseende storlek och kostnad med option på en likadan brandstation i Fjärdhundra.

Justerarsignatur

LvA

Op

Bw

Utdragsbestyrkning



2016-03-31

5 (5)

Direktion Kommunalförbund Räddningstjänsten

Direktionen § 8

Information

1. Täckning i Attunda
2. Brandstation Veckholm
3. Ekonomisk redovisning
4. Delegationsärenden
5. Brandskyddsföreningen
6. Länsstyrelsens kärnkraftberedskap
7. Förbundschefens fakturor
Hanteras framöver separat av ordförande.

Justerarsignatur

Utdragsbestyrkning



Bilagor Direktionshandlingar 2016-03-31

- § 4 Helårsbokslut 2015
- § 5 Taxa 2016
- § 6 Kalkyl lektionssal övningsfält
- § 7 Ekonomisk redovisning



RÄDDNINGSTJÄNSTEN
ENKÖPING-HÅBO

ÅRSREDOVISNING 2015

PRE-1319
Version: 0.23



Innehållsförteckning

1. Inledning	3
2. Förtroendevalda	4
3. Sammanfattning	5
4. Ansvarsområde	6
5. Organisation	6
6. Huvudprocesser	7
7. Måluppfyllelse	8
7.1. Övergripande mål och indikatorer	9
7.2. Nyckeltal	9
8. Händelser av betydelse under perioden	13
9. Framtidsfrågor	13
10. Ekonomisk redovisning	15
10.1. Personalekonomisk redovisning	17
10.2. Driftredovisning	18
10.3. Investeringsredovisning	19
10.4. Ekonomisk analys	19
11. Redovisningsprinciper	21
12. Noter till resultat- och balansräkningar	22

1. Inledning

2015 har präglats av de tragiska händelser som drabbat förbundets personal och lett till långa sjukskrivningar och rehab-processer.

Utvecklingen av det operativa samarbetet i Stockholm, Gotland och Uppsala län har fortsatt. I slutet av 2015 anslöt även Brandkåren Attunda och under 2016 Sala-Heby. Detta kommer att gynna Enköping-Håbo och bidra till att underlätta gränsöverskridande samarbeten ytterligare.

Organisationen är i en utvecklingsfas som gjort det nödvändigt att kartlägga beslutsgången i samband med byggnation av brandstationer och investering av fordon.

Samarbetet med kommunernas säkerhetsansvariga har gett positiva effekter och resulterat i att båda kommunerna har aktuella handlingsprogram för skydd mot olyckor och system för systematiskt brandskyddsarbete. Detta märks vid våra tillsyner enligt LSO.

Det ekonomiska resultatet för 2015 är något av en besvikelse även om ett negativt resultat var att vänta. Förbundet har fortsatt arbeta hårt för att öka intäkterna och minska driftkostnaderna vilket lyckats men den höga sjukfrånvaron drar ner resultatet.

Det finns en positiv anda i organisationen som vi tar med oss in i 2016 och vi vet att vi gjort många fina insatser som betytt mycket för de drabbade

Rickard Westning
Förbundschef

2. Förtroendevalda

Räddningstjänsten Enköping – Håbo har följande förtroendevalda:

Förbundsdirektion

Enköping	Lars van Aller	S	Ordförande
	Lene Juhlin	NE	
	Jan Petersson	M	
Håbo	Carina Lund	M	Vice Ordförande
	Agneta Hägglund	S	
	Owe Fröjd	Båp	

Ersättare

Enköping	Sabina Lindberg	S
	Sören Sagström	C
	Peter Book	M
Håbo	Ulf Winberg	M
	Werner Schubert	S
	Tommy Rosenkvist	M

Förbundsdirektionen har haft sex sammanträden under 2015 varav en utbildningsdag.

Revisorer

Enköping	Bent-Åke Gelin
	Tony Forsberg
Håbo	Birgit Svensson
	Bertil Berglund

Direktionen och revisorerna väljs för en mandatperiod om fyra år.

3. Sammanfattning

Under 2015 har fokus varit att arbeta fram kommunernas Handlingsprogram för skydd mot olyckor. Räddningstjänsten ansvarar för kommunens förmåga att hantera olyckor medan kommunerna har tagit fram handlingsprogram för att förebygga olyckor utifrån risk- och sårbarhetsanalyser. Arbetet har kombinerats med krisberedskapsarbetet vilket gjort att kommunerna nu har en bra grund både inom området skydd mot olyckor och krisberedskap.

Räddningstjänstens verksamhet har genomförts med hög kvalitet och förbundet har fortsatt med återkommande utbildningar för kommunanställda, utveckling av tillsynsverksamheten och ett ökat fokus på att kvalitetssäkra den operativa verksamheten. Förbundets indikatorer visar på en positiv trend inom samtliga områden, kommunerna har färre bränder, anlagda bränder och personsador än de senaste 5 åren.

Förbundet har under året hanterat ett antal tragiska händelser som drabbat personal vilket får stark påverkan på en organisation som bygger på täta samarbeten och personkännedom. I oktober påbörjades byggnationen av Veckholms brandstation, 2 nya brandbilar har upphandlats och kommer att tas i drift i början av 2016. 2 pickuper som budgeterats 2015 har fördröjts och kommer att belasta 2015.

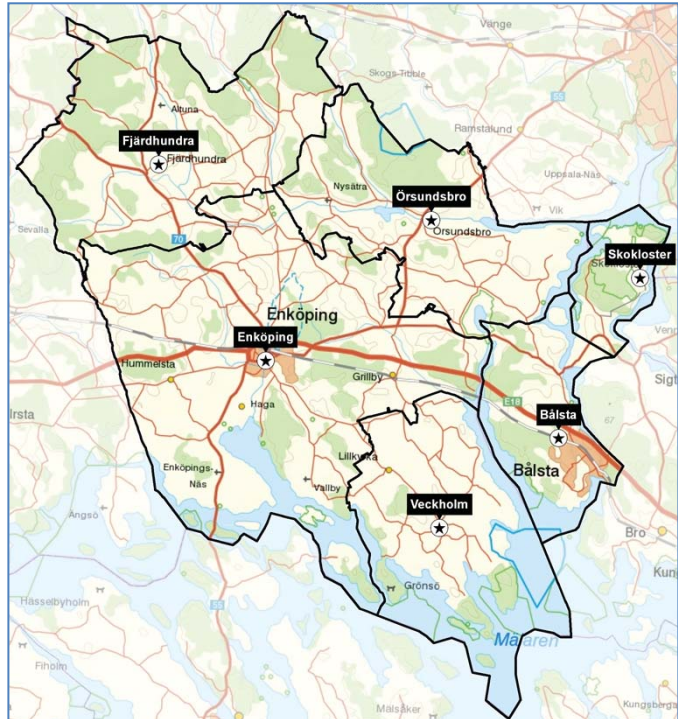
För 2015 visar räddningstjänsten ett negativt resultat på 819 tkr. Efter det negativa resultatet 2014 har ett omfattande arbete genomförts för att få bättre ekonomisk kontroll och uppföljning. Budgeten för 2015 har baserats på samma förutsättningar som 2014 vilket gjort att ett negativt resultat var förväntat. Det har förstärkts av ett stort antal längre sjukskrivningar och Rehab-fall under året. För att upprätthålla beredskap vid sjukskrivningarna har kostnaderna för timvikarier skjutit i höjden samtidigt som personer på Rehab skapat övertalighet dagtid. Det positiva är minskade driftkostnader och ökade intäkter.

4. Ansvarsområde

Räddningstjänsten Enköping-Håbo är ett kommunalförbund skapat i syfte att fullfölja de skyldigheter som medlemskommunerna har enligt lag (2003:778) om skydd mot olyckor. Förbundet kan därutöver komma överens med en medlem om att utföra tilläggsuppdrag.

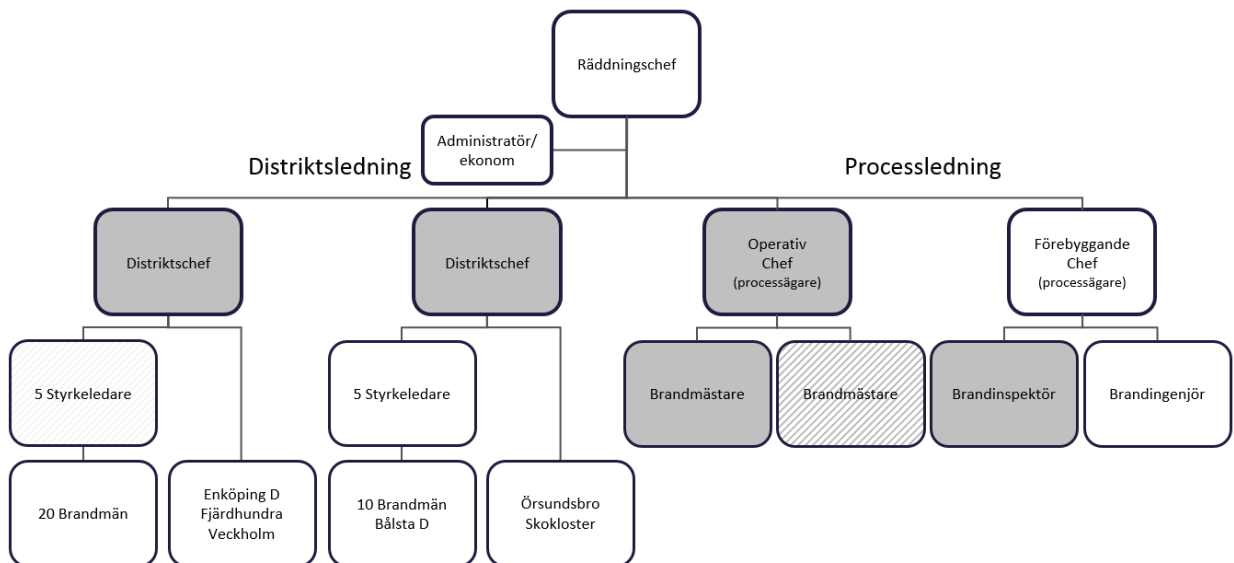
I förbundets uppdrag ingår att utbilda kommunens anställda i HLR och Brandskydd. Under hösten erbjuds även utbildning i Systematiskt brandskyddsarbete.

Förbundet är uppdelat i 6 insatsområden med varsin brandstation för snabbast möjliga räddningsinsats.



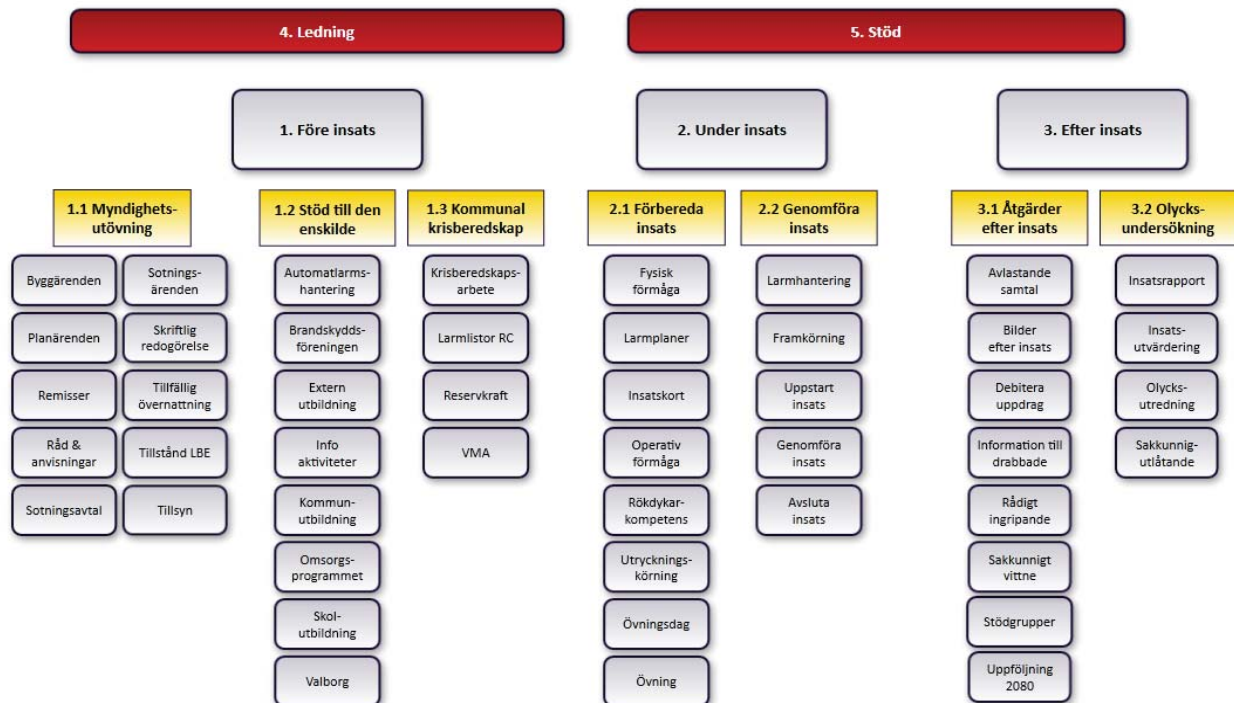
5. Organisation

Förbundet är uppdelat i två distrikt med en linjeorganisation för kärnverksamheten. Under 2015 har 2 avdelningar för utveckling av det operativa arbetet respektive myndighetsutövning skapats. Avdelningarna ersätter den tidigare processtaben.



6. Huvudprocesser

Räddningstjänsten har identifierat verksamhetens 3 huvudprocesser, stödprocesser och underliggande delprocesser. Detta har resulterat i en processtruktur som är grunden för nyckeltal och verksamhetsförbättring.



7. Måluppfyllelse

Ett nytt Handlingsprogram för räddningstjänst har tagits fram som ska gälla för mandatperioden 2015-2018. Målen från handlingsprogrammet bryts ned till årliga mål i förbundets verksamhetsplan.

Utöver arbetet med de långsiktiga målen från handlingsprogrammet följer förbundet även upp de övergripande målen från ägardirektivet genom ett antal indikatorer. Förbundet ska dessutom uppfylla ett antal ekonomiska mål från ägardirektivet.

Verksamhetsplanen för 2015 innehåller följande åtgärder för genomförande under året:

Åtgärd	Kommentar:
Framtagande av kommunernas handlingsprogram för skydd mot olyckor	Nytt handlingsprogram beslutat i september 2015
Projektering av 3 nya brandstationer och 2 brandvärn	Byggnation av Veckholms brandstation påbörjad.
Uppförande av lektionssal på övningsfältet i Enköping	Upphandling genomförd och kommer att göras om.
Värdering av möjligheten till utbildning av kommunernas gymnasieelever	Utbildningskoncept framtaget och kan sjösättas vid förfågan.
Utföra tillsyn i flerbostadshus	Tillsyn genomförs under 2015
Stöd till kommunerna i utvecklingen av deras SBA	Riktlinjer antagna av KF i respektive kommun.
Utveckling av processororientering enligt SIQ med fokus på att hitta kvalitetsmått och mål för de aktiviteter (processer) som utförs.	Struktur finns och viss uppföljning sker.
Tillämpning av ny modell för individuell lönesättning	Tillämpad våren 2015.

Gulmarkerade är endast delvis uppfyllda och grönmärkade är uppfyllda.

De ekonomiska målen från ägardirektivet:

- Verksamhetsåret ska ha en resultaträkning i balans eller resultera i ett överskott.
- Det egna kapitalet ska uppgå till minst 400 tkr.
- Likviditeten ska inte understiga 2 000 tkr.
- Investeringar ska täckas av egna medel.

Förbundets finansiella mål är att:

- avsätta 1 % av medlemsbidraget i Eget kapital.

Resultatet 2015 innebär ett underskott på 819 tkr beroende på höga kostnader för timanställda. Det egna kapitalet är därmed fortsatt negativt. Därmed har inte heller 1 % av medlemsbidraget kunnat avsättas. Likviditeten vid årsskiftet var endast 1,3 milj på grund av att de 2 Brandbilarna som skulle levereras 2016 fakturerades redan i slutet av 2015. Likviditeten är dock återställd efter årsskiftet.

Endast 1 av 5 mål är uppfyllda för fastställda mål avseende ekonomi.

Övergripande mål och indikatorer

Räddningstjänsten ska arbeta för att förhindra och begränsa konsekvenserna till följd av olyckor.

- Skador på liv, egendom och miljö ska förhindras genom en effektiv räddningsinsats.
- Inga olyckor, som kan föranleda räddningsinsats, ska ske i verksamheter där tillsyn genomförs enligt Lag om skydd mot olyckor (LSO) och Lag om brandfarliga och explosiva varor (LBE).
- Inga bränder ska uppstå på grund av eldstäder som omfattas av kraven på rengöring & brandskyddskontroll.
- Kommuninvånarna har kunskap om hur risker förebyggs och har förmågan att göra en egen första insats.

Utifrån dessa övergripande mål från ägardirektivet har räddningstjänsten ett antal indikatorer som mätt på målluppfyllelse.

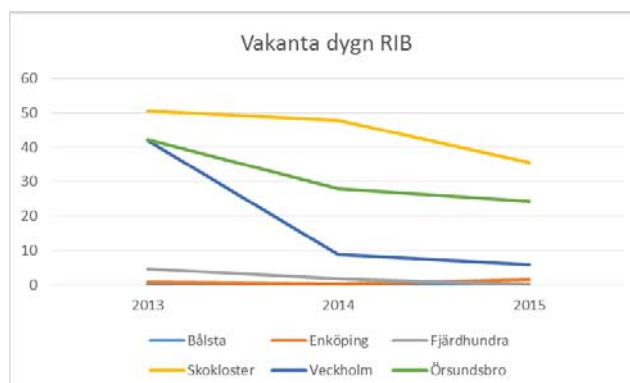
Indikator	Medel 2010-2014	Resultat 2015	Önskvärt	Trend
Antal skadade i olyckor med räddningsinsats/10 000 invånare	32,8	30	0	
Antal omkomna i bränder:	0,8	1	0	
LF kostnad/brand [tkr] (skadeärenden > 50 tkr)	165,6	iu	0	
Antal insatser i tillsynsobjekt,LSO	23,4	22	0	
Antal insatser i tillsynsobjekt med tillstånd brandfarlig vara	1	0	0	
Antal insatser vid eldstadsrelaterade bränder	5,4	4	0	
Antal anlagda bränder	35,4	11	0	
Antal brand i byggnad / 10 000 invånare	14,2	8	0	
Antal brand ej i byggnad / 10 000 invånare	17,4	13	0	
Andel insatser där allmänheten agerat	60,0%	96%	100%	
Andel fungerande brandvarnare vid brand i bostad	32,6%	42%	100%	
Andel brandvarnare i bostad vid sotning	99,0%	99%	100%	

Trendfärgerna visar uppgång eller nedgång från föregående år.

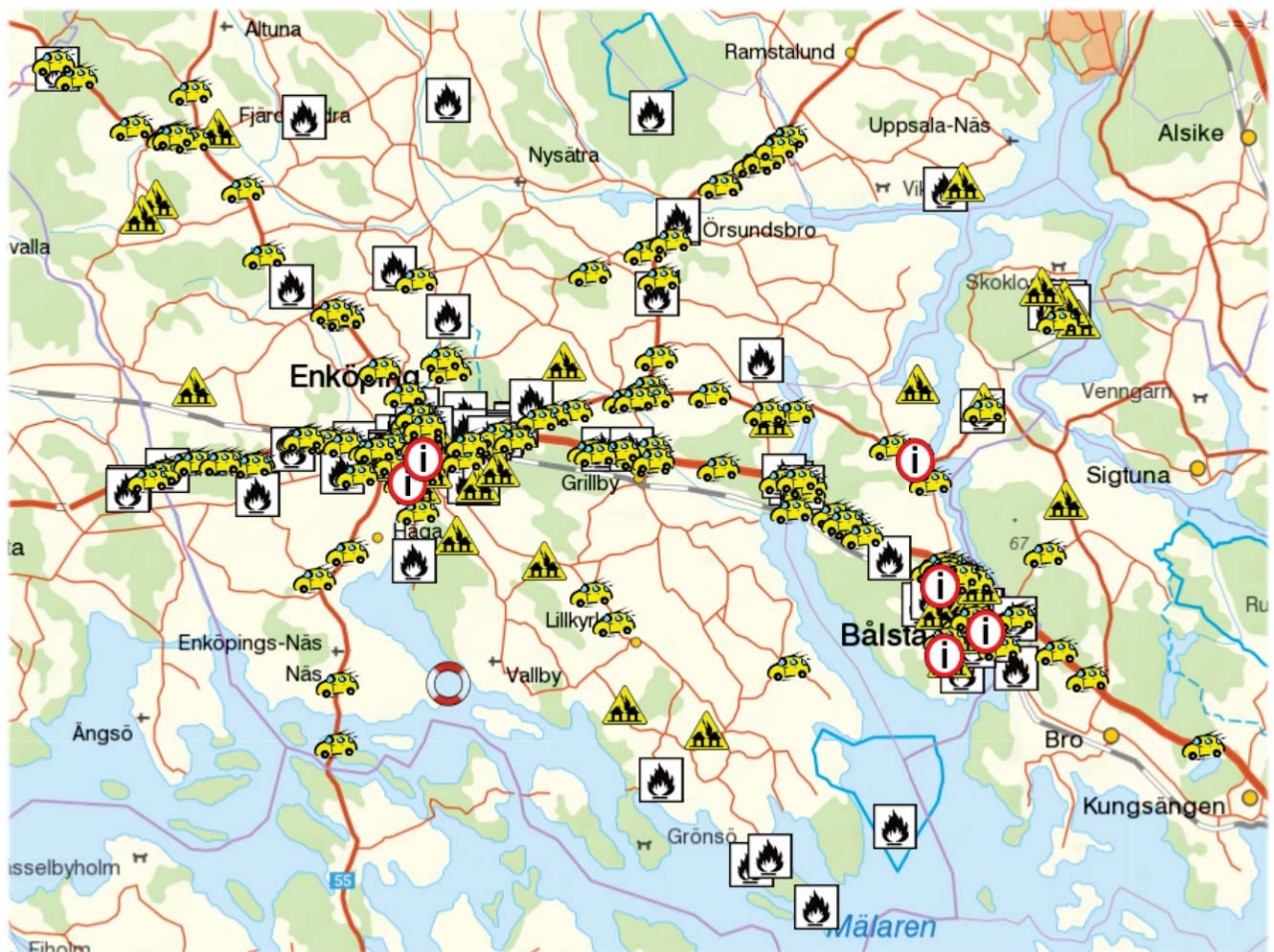
7.2. Nyckeltal

Förbundet har arbetat med att ta fram mätetal kopplade till handlingsprogrammet och den interna kvalitetsuppföljningen.

Beredskapen på RIB-stationerna följs upp med målsättningen att samtliga stationer ska ha en beredskap på 1+2 dygnet runt. Under 2015 har beredskapen förbättrats jämfört med tidigare år.

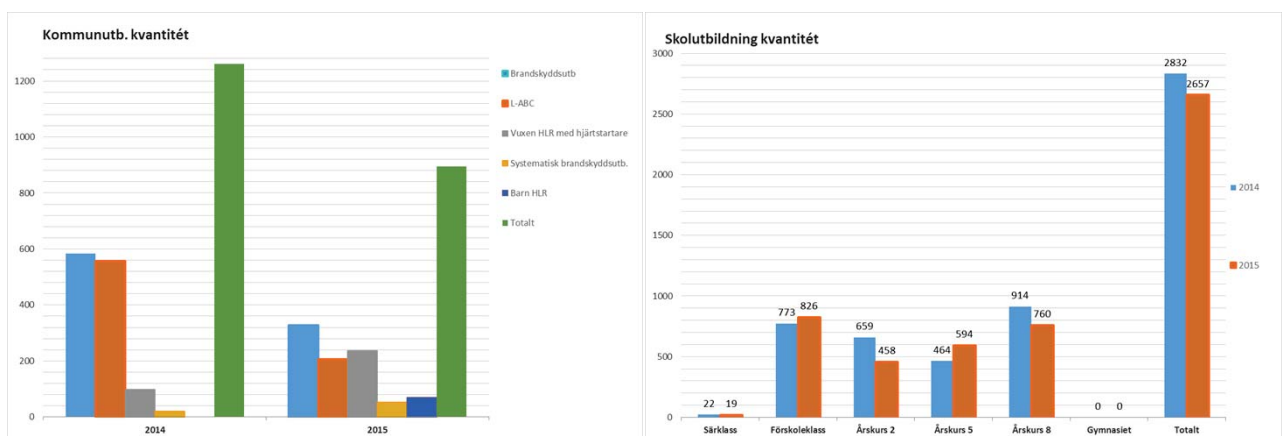


Under 2015 har 280 insatser genomförts vid insatser där tiden för insats kan vara avgörande för utgången. 206 (73,6 %) av dessa har genomförts inom 20 min efter larm. Målet är att kunna genomföra 80 % inom 20 minuter.

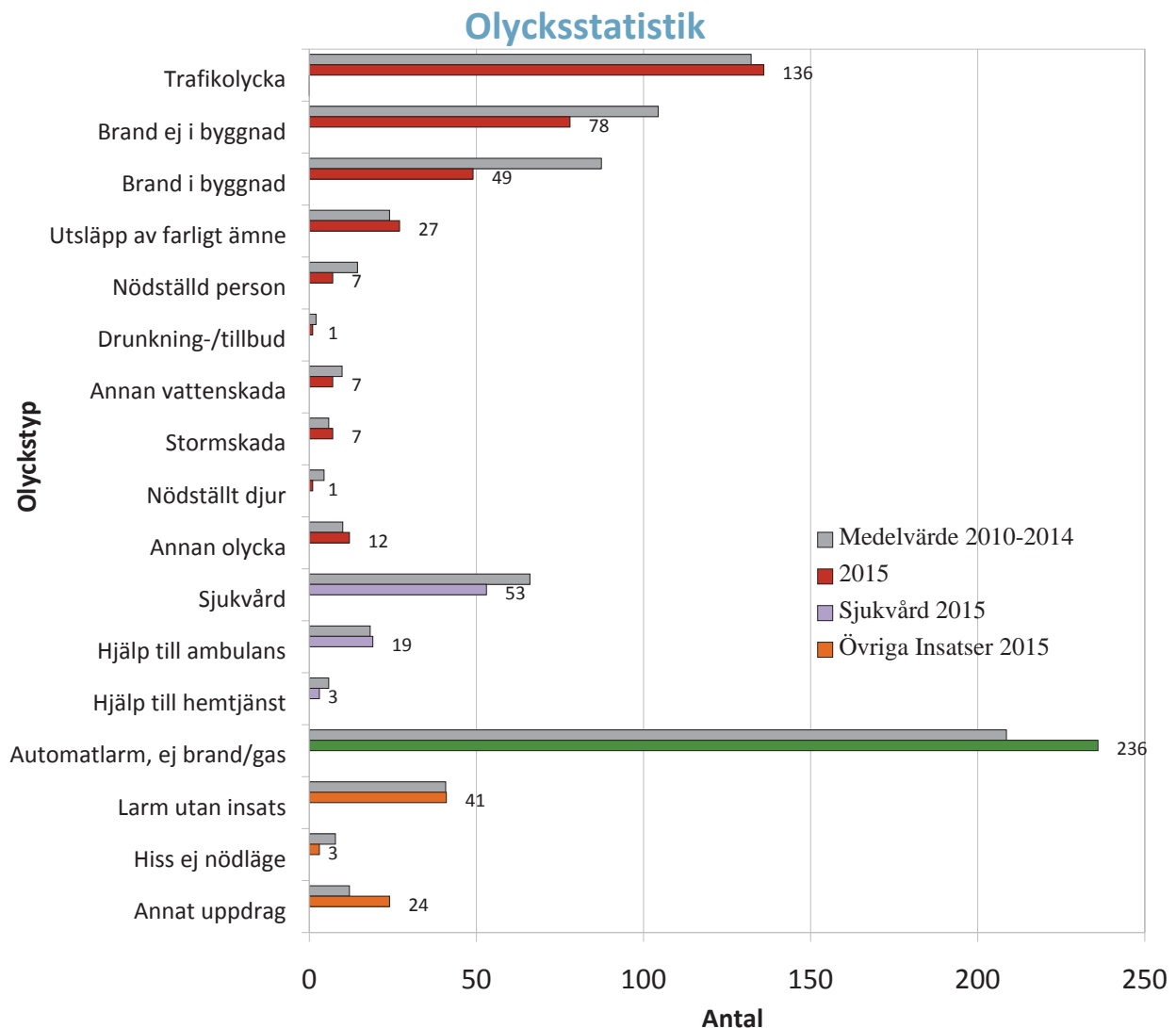


Karta med insatser 2015 vid trafikolycka, bränder och nödställd person.

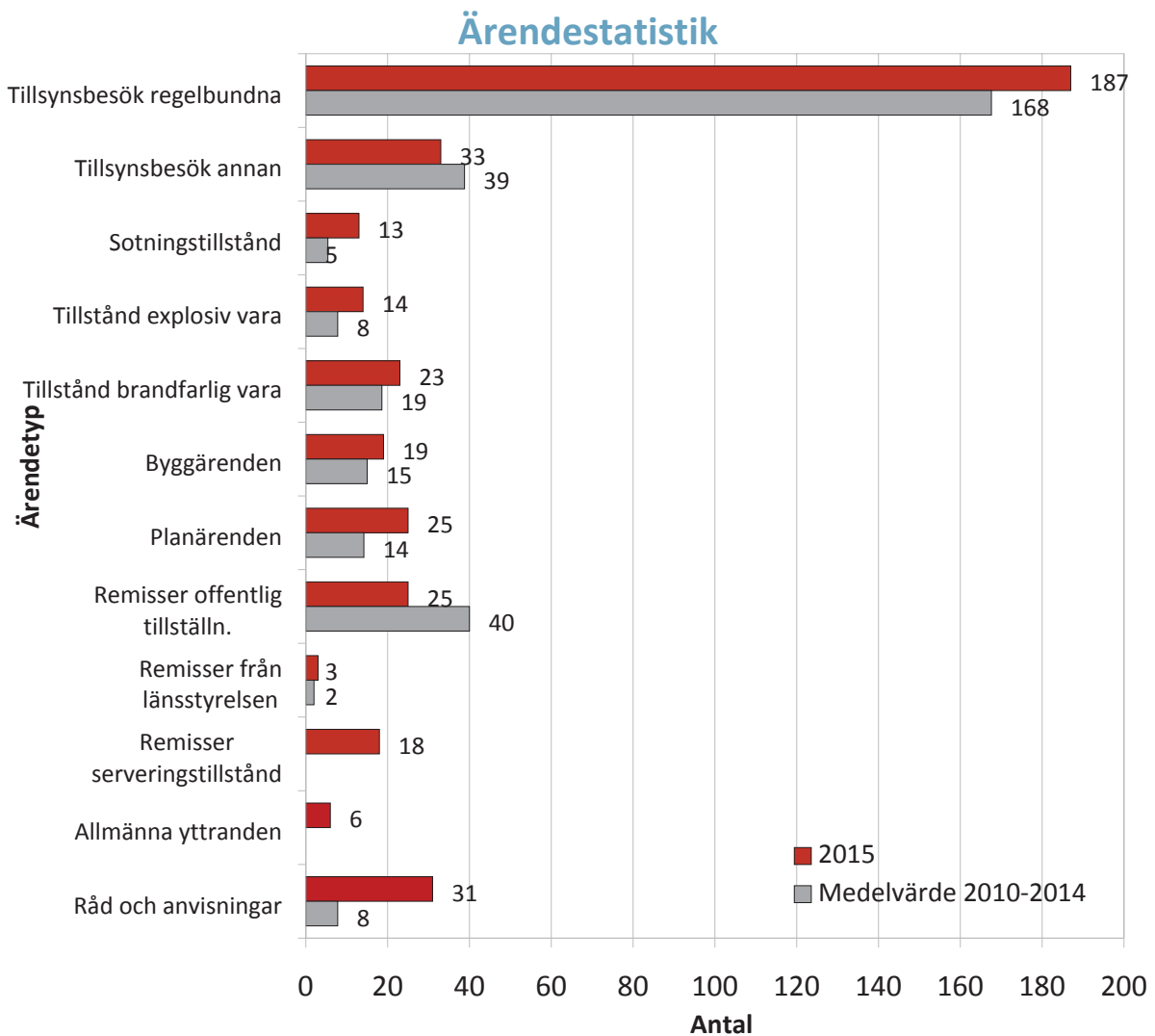
Totalt antal anmälda till kommunernas utbildningar för kommunanställda minskar under 2015. Kurserna i SBA och HLR har dock ökat.



Antalet trafikolyckor ökar under 2015 och fortsätter på en hög nivå. Antalet falska automatlarm fortsätter att öka. Antalet bränder har varit lågt under 2015. Det kan vara en följd av att fler är försiktiga med eld efter branden i Västmanland. Övriga olyckor ligger på samma nivåer som de senaste 5 åren.



Kommunerna växer och antalet bygg- och planärenden ökar. Förbundets målsättning är att utföra 250 tillsyner vilket inte uppnås under 2015 på grund av sjukskrivning och utbildning av nya inspektörer. Antalet tillsyner ligger fortfarande högt mot föregående 5-års period.



8. Händelser av betydelse under perioden

Under första kvartalet 2015 ägnades mycket kraft åt att reda ut varför resultatet 2014 vände från överskott i augusti till ett underskott för helåret. Förbundets pensionskostnader har analyserats och lönekostnaderna har brutits upp på fler konton för att få bättre möjlighet att se avvikelser.

Kommunernas Handlingsprogram för skydd mot olyckor för innevarande mandatperiod har arbetats fram under året. Räddningstjänsten ansvarar för kommunens förmåga att hantera olyckor medan kommunerna har tagit fram handlingsprogram för att förebygga olyckor utifrån risk- och sårbarhetsanalyser. Arbetet har kombinerats med krisberedskapsarbetet vilket gjort att kommunerna nu har en bra grund både inom området skydd mot olyckor och krisberedskap. Vid några tillfällen under året har larmkedjan testats och förbättrats.

Under 2015 har den gemensamma räddningsregionen med Uppsala, Stockholm och Gotlands län utökats med Brandkåren Attunda och i mars 2016 även Sala-Heby. Detta innebär att förbundet kan fördjupa samarbetet med dessa organisationer och få ett helt gränslöst samarbete.

Under sommaren vidtog Brandmännens Riksförbund konfliktåtgärder för att få till ett bättre centralt kollektivavtal för räddningstjänstens RIB-anställda. Konflikten har haft begränsad påverkan på förbundets verksamhet och ingen konsekvens för kommuninvånarna.

Antalet bränder har 2015 varit lågt. Kommunerna inte drabbats av några större olyckor som krävt mer omfattande insatser men har haft några händelser som har testat kommunikationen mellan räddningscentralen och kommunerna. Detta har lett till uppdaterade rutiner och kontaktvägar.

Byggnationen av Veckholms brandstation har inleddes sent 2015 och planeras invigas under 2016.

Räddningstjänstens uppdrag att utbilda kommunernas anställda i HLR, brandskydd och SBA har nu kunnat bli en del i kommunernas arbete med SBA. Antalet anmälda till kurserna är däremot vikande särskilt i Håbo.

9. Framtidsfrågor

Räddningstjänsten är en kommunal verksamhet men behöver samverka över kommungränserna för att klara större händelser. Samarbetet i regionen kan utvecklas till att omfatta fler områden än larm och operativ ledning.

I och med att samverkan med andra räddningstjänster ökar kommer med tiden även frågan om en större förbunds bildning ställas. Ett större förbund har lägre kostnader för förbundsgemensamma funktioner. Det lokala inflytandet över organisationen blir däremot mindre, något som har varit politiskt viktigt vid tidigare vägval.

Regionaliseringen ställer även större krav på mobila lösningar för de stödsystem som används vilket gör dagens IT-struktur otillräcklig.

Räddningstjänsten har historiskt inte blivit särskilt hårt granskad. Trenden är att fler frågor ställs efter insatser och att vårt agerande ifrågasätts. Detta är en positiv utveckling som kommer att höja kraven på verksamheten och även ge ett större medialt utrymme för säkerhetsfrågor.

SKL har länge velat privatisera räddningstjänsten vilket inte är möjligt med gällande lagstiftning. Räddningstjänstlagen kom 1986 och ersattes av lagen om skydd mot olyckor 2003. Inom några år kommer en översyn av lagen och kan öppna för nya driftformer inom räddningstjänst.

Konflikten med Brandmännens riksförbund under sommaren 2015 var bara första steget i en förändrad avtalsmodell för de RIB-anställda brandmännen. Under de kommande åren kommer denna anställningsform att förändras och tvinga fram nya sätt att säkerställa räddningstjänst i glesbygdsområden.

Förbundets utmaning de kommande åren är att finansiera ett stort investeringsbehov. 2016-2018 planeras 3 nya brandstationer i Enköping. Dessa finansieras enligt förbundsordningen av Enköpings kommun. Förbundet har även behov av att investera i brandfordon för att förnygra en åldrande fordonspark.

Förbundet behöver fortsätta utveckla arbetet med processororienterad kvalitetsutveckling och hitta relevanta måttal för verksamheten. Det blir allt viktigare att kunna redovisa vilken effekt olika ekonomiska prioriteringar ger i kommunala verksamheter.

10. Ekonomisk redovisning

Resultaträkning 2015 (tkr)

	Not	Utfall 2015	Budget 2015	Avvikelse	Utfall 2014
Verksamhetens intäkter	1	4 630	4 360	270	4 410
Verksamhetens kostnader	2	-54 883	-53 766	-1 117	-53 238
Avskrivningar	3	-1 918	-2 029	111	-1 591
Verksamhetens nettokostnader		-52 170	-51 435	-735	-50 419
Ersättning från medlemmar	4	51 550	51 550	0	50 110
Finansiella intäkter	5	5	15	-10	79
Finansiella kostnader	6	-204	-130	-74	-335
Resultat före extraordinära poster		-819	0	-819	-564
Årets resultat		-819	0	-819	-564

Balansräkning 2015-12-31 (tkr)

	Not	Utfall 151231	Utfall 141231
Tillgångar			
Anläggningstillgångar			
Materiella anläggningstillgångar	7		
Mark, byggnader & tekn. anläggningar		1 548	1 741
Maskiner och inventarier		18 421	18 889
Pågående anläggningar		8 692	200
Summa anläggningstillgångar		28 661	20 830
Omsättningstillgångar			
Kortfristiga fordringar	8	5 110	2 962
Kassa och bank	9	1 272	4 361
Summa omsättningstillgångar		6 382	7 323
Summa tillgångar		35 043	28 153
Eget kapital, avsättningar och skulder			
Eget kapital	10		
Eget kapital		-864	-299
Resultatutjämningsreserv			
Årets resultat		-819	-564
Summa eget kapital		-1 683	-864
Avsättningar			0
Långfristiga avsättningar	11	16 028	13 669
Summa avsättningar		16 028	13 669
Skulder			
Långfristiga skulder	12	7 000	7 000
Kortfristiga skulder	13	13 698	8 348
Summa skulder		20 698	15 348
Summa eget kapital, avsättningar och skulder		35 043	28 153
Panter och ansvarsförbindelser		Inga	Inga

Kassaflödesanalys 2015-12-31

	Utfall 2015	Utfall 2014
DEN LÖPANDE VERKSAMHETEN		
Årets resultat	-819	-564
Avskrivningar som belastat resultatet	1 918	1 591
Förändring pensionsskuld, avsättning	2 359	2 384
Realisationsvinst	0	0
Realisationsförlust	0	113
Övriga ej kassaflödespåverkande poster	0	-16
Verksamhetsnetto	3 459	3 508
INVESTERINGAR		
Investeringar netto	-9 749	-5 114
Avyttrade anläggningstillgångar	0	0
Investeringsnetto	-9 749	-5 114
FINANSIERING		
Utlåning	0	0
Upplåning	0	0
Amortering	0	0
Finansieringsnetto	0	0
JUSTERING FÖR RÖRELSEKAPITALET		
FÖRÄNDRING HÄNFÖRLIG TILL HELA VERKSAMHETEN		
Förändring kortfristiga fordringar	-2 147	1 668
Förändring kortfristiga skulder	5 349	252
Periodens kassaflöde	-3 088	314
Likvida medel vid periodens början	4 361	4 031
Likvida medel vid periodens slut	1 272	4 361
Förändring	-3 089	329

10.1. Personalekonomisk redovisning

Antal anställda 2015-12-31

Befattning	
Förbundsledning	10
Styrkeledare	10
Stf Styrkeledare	7
Brandman	24
RIB-anställd (deltidsbrandman)	91
Totalt antal heltidsanställda	51

Personalkostnader

Den totala lönesumman inklusive personalomkostnader, övertid- och jourersättningar, pensionskostnader samt direktions- och revisionsarvoden är 42 773 tkr.

Personalkostnaderna är 77,9 % av de totala verksamhetskostnaderna på 54 883 tkr.

Personalkostnader (tkr)

Inkl soc.avg och löneskatt	Utfall 2015	Bokslut 2014	Bokslut 2013
Arvoden, förtroendevalda	277	330	271
Löner, heltid	25 521	24 447	23 399
Lön ej arbetad tid	803	578	319
Timanställda	1 873	1 069	593
Övertid	966	978	661
Löner, RIB	8 493	8 691	8 554
Pensionsutbetalningar	491	359	293
Avgiftsbestämd ålderspension	1 477	1 548	1 478
Nyintjänad pension exkl finansiella kostnader	1 968	2 172	1 152
Sänkt arbetsgivaravgift	-111	-306	-140
Arbetskläder	253	231	0
Bilersättning	339	66	72
Övriga personalkostnader	423	345	152
	42 773	40 508	36 804

2014 låg bilersättningen för RIB-anställda i lönekostnaden vilket förklarar ökningen 2015 och är anledningen till lägre lönekostnader för RIB 2015. Arbetskläder låg inte med som personalkostnad fram till 2014.

Obligatorisk redovisning av sjukfrånvaro

Lagen om kommunal redovisning innebär att kommuner, landsting och kommunalförbund i sina förvaltningsberättelser ska presentera vissa föreskrivna nyckeltal om sjukfrånvaron.

Förbundets mål är att ha en sjukfrånvaro som ligger under 2 %. Årets sjukfrånvaro ligger på 2,46 % vilket är det högsta värdet de senaste 5 åren. Under 2015 har ett flertal anställda varit långtidssjukskrivna på grund av sjukdom.

Statistiken omfattar endast den heltidsanställda personalen på grund av att den deltidsanställda personalen har annan huvudarbetsgivare

Nyckeltal	År 2010	2011	2012	2013	2014	2015
Total andel Sjukfrånvaro	1,77%	1,56%	1,26%	0,60%	1,52%	2,46%
Frånvar mer än 60 dgr	22,60%	27,33%	22,08%	6,69%	21,28%	26,02%
Kvinnor	1,07%	1,33%	1,20%	1,58%	4,65%	4,34%
Män	1,81%	1,58%	1,27%	0,53%	1,32%	2,32%
29 år eller yngre	0,96%	0,37%	0,00%	0,00%	0,00%	0,00%
30-49 år	0,98%	1,24%	0,66%	0,36%	1,28%	3,07%
50år eller äldre	4,66%	3,48%	3,42%	1,43%	2,66%	0,68%

Rehabiliteringsåtgärder

Under perioden har erforderliga rehabiliteringsåtgärder genomförts i samråd med Företagshälsovården. Vid två rehab-ärenden har omplacering till tjänstgöring dagtid varit nödvändig varvid lönekostnaderna har ökat.

Mångfald och jämställdhet

Räddningstjänsten ska vara en arbetsplats för alla. En utmaning för framtiden är att attrahera fler kvinnor till yrket som brandman.

10.2. Driftredovisning

Ansvar	Utfall 2015	Utfall 2014	Utfall 2013
Medlemsbidrag	51 550	50 110	46 300
Förbundsledning	-9 879	-7 518	-7 930
Stöd	-2 131	-2 231	-2 303
Teknisk drift	-9 615	-9 741	-9 887
Produktion	-30 744	-31 184	-29 209
Krisberedskap	0	0	1 399
	-819	-564	-1 630

De rehab-fall som varit har omplacerats till förbundsledning från produktion. Intäkter från personal i räddningscentralen går på Produktion medan lönekostnaden går på Förbundsledning. Avvikelse i förbundets pensionskostnader hamnar som förbundsgemensamma kostnader. För 2016 är detta åtgärdat.

Verksamhet	Utfall 2015	Utfall 2014
Medlemsbidrag	51 550	50 110
Förbundsgemensamt	-8 550	-7 509
Enköping	-19 554	-19 086
Enköping D	-2 721	-2 969
Fjärdhundra	-2 363	-2 241
Veckholm	-1 895	-1 704
Räddningsvårn	-3	0
Bålsta	-12 524	-12 302
Bålsta D	-1 437	-1 432
Örsundsbro	-1 657	-1 764
Skokloster	-1 665	-1 667
	-819	-564

10.3. Investeringsredovisning

Förbundet har under 2015 slutfört upphandling av 2 BAS-brandbilar som skulle ha levererats 2016 men som fakturerats 2015 och belastar investeringsredovisningen. 2 pickuper har blivit fördröjda och levereras under 2016.

	Redovisat 2015-12	Budget 2015	Avvikelse	Redovisat 2014-12
Fordon	0	1 440	1 440	3 204
Inventarier	1 002	1 000	-2	1 710
Maskiner	271	0	-271	0
Pågående investeringar	8 692	0	-8 692	200
Summa	9 965	2 440	-7 525	5 114

10.4. Ekonomisk analys

Resultaträkningen redovisar förbundets samtliga intäkter och kostnader samt hur det egna kapitalet har förändrats under räkenskapsåret. Kassaflödesanalysen redovisar uppgifter om betalningsflödet från den löpande verksamheten, investeringar samt eget kapital på dagen för räkenskapsperiodens utgång.

Utifrån nedanstående ekonomiska analys konstateras att den ekonomiska ställningen inte är tillfredsställande och att åtgärder behöver vidtas för att återställa det negativa egna kapitalet.

Årets resultat

För 2015 visar räddningstjänsten ett negativt resultat på 819 tkr. Efter det negativa resultatet 2014 har ett omfattande arbete genomförts för att få bättre ekonomisk kontroll och uppföljning. Budgeten för 2015 har baserats på samma förutsättningar som 2014 vilket gjort att ett negativt resultat var förväntat. Det har förstärkts av ett stort antal längre sjukskrivningar och Rehab-fall under året. För att upprätthålla beredskap vid sjukskrivningarna har kostnaderna för timvikarier skjutit i höjden samtidigt som personer på Rehab skapat övertalighet dagtid.

Finansiella nyckeltal

	Utfall 2015	Utfall 2014
Likvida medel (tkr)	1 272	4 361
Balanslikviditet (%)	47%	88%
Rörelsekapital (tkr)	-7 315	-1 025
Förändring av eget kapital (tkr)	-819	-564
Soliditet (%)	-4,8%	-3,1%

Soliditeten definieras som betalningsförmågan på lång sikt. Det finns ingen regel för hur stor soliditeten ska vara utan detta bör vara en jämförelsefaktor mellan räkenskapsåren.

Likviditeten definieras som betalningsförmågan på kort sikt. Balanslikviditeten (omsättnings-tillgångarna i förhållande till kortfristiga skulder) uppgick till vid årsskiftet till 47 %. Likviditeten bör inte understiga 100 %.

Låneskuld

Förbundet har ett lån på 7 000 tkr hos Kommuninvest.

Pensioner

Den totala skulden för de förmånsbestämda och särskilda avtalspensionerna vid årsskiftet är 17 862 tkr inklusive den särskilda löneskatten enligt prognosen. Detta är en ökning med 2 295 tkr.

Ansvarsförbindelsen ligger kvar hos medlemskommunerna för tidigare intjänad pension. Förbundet har betalat 395 tkr i pensioner (exkl. löneskatt) under året. Pensionsskulden för den avgiftsbestämda pensionen redovisas som en kortfristig skuld i balansräkningen och skulden för de förmånsbestämda och särskilda avtalspensionerna som en långfristig avsättning. Medlen återlånas i verksamheten.

Enligt gällande pensionsvillkor har personalen i förbundet möjlighet att avgå med pension vid 58 års ålder under förutsättning att personen har minst 30 års tjänstgöring inom räddningstjänsten, varav minst 25 år i utryckningsverksamhet. I nuvarande beräkningar har förutsättningen varit att alla som uppfyllt kraven utnyttjar möjligheten att gå i pension vid 58 års ålder.

Finansnetto

Årets finansnetto inklusive ränta på pensionsskulden är negativ och uppgår till -198,3 tkr vilket är en förbättring med 57,4 tkr.

Medlemsbidrag

Bidragen från medlemskommunerna för räkenskapsåret 2015 uppgår till 51 550 tkr. Den ersättning som kommunerna erlägger till förbundet används för löpande driftkostnader, räntor och avskrivningar. För investeringar tillförs inga särskilda medel utan detta ingår i medlemsbidragen. Investeringskostnader finansieras med egna medel och med lånat kapital. Kostnaderna för detta (räntor och avskrivningar) belastar driftmedlen.

Balanskravet

Balanskravet för 2015 har inte uppnåtts. Årets resultat enligt resultaträkningen är negativt med 819 tkr, vilket överensstämmer med balanskravsresultatet eftersom inga realisationsvinster finns att ta hänsyn till (not 10). Eget kapital ska enligt huvudregeln i Kommunallagen (1991:900) återställas inom 3 år. Förbundets egna kapital har varit negativt sedan bokslutet 2013 och ska enligt huvudregeln återställas senast 2016.

God ekonomisk hushållning ur ett finansiellt perspektiv

Förbundets ekonomiska mål är att:

- Verksamhetsåret ska ha en resultaträkning i balans eller resultera i ett överskott.
- Det egna kapitalet ska uppgå till minst 400 tkr.
- Likviditeten ska inte understiga 2 000 tkr.
- Investeringar ska täckas av egna medel.

Förbundets finansiella mål är att:

- avsätta 1 % av medlemsbidraget i Eget kapital.

Utifrån årets resultat uppfyller förbundet inte målen för god ekonomisk hushållning. God ekonomisk hushållning ur ett verksamhetsperspektiv behandlas i avsnitt 4 Måluppfyllelse.

11. Redovisningsprinciper

Redovisningen följer fastställda redovisningsprinciper baserade på lagen om kommunal redovisning.

Periodisering av kostnader och intäkter har i huvudsak genomförts. Leverantörsfakturer inkomna efter periodslutet, men hänförliga till räkenskapsperioden, har i huvudsak skuldbokförts och belastat periodens redovisning.

Löner intjänade i december men utbetalade i januari har beräknats och belastat räkenskapsåret.

De faktiska sociala avgifterna har bokförts.

Semesterlöneskuld. Under året intjänade men inte uttagna semesterdagar har bokförts som en kortfristig skuld och ingår i verksamhetens kostnader. Detta gäller även skuld för okompenserad övertidersättning. I bokslutet har förändring till aktuell semesterlöneskuld 2015-12-31 bokförts.

Pensionsskuldökningen inklusive den särskilda löneskatten har redovisats som en verksamhetskostnad och räntan som en finansiell kostnad.

Skulden för de förmånsbestämda och särskilda avtalspensionerna inklusive den särskilda löneskatten tas upp som en långfristig avsättning i balansräkningen då både storleken på beloppet och dagen för utbetalandet är osäker.

Skulden för de avgiftsbestämda ålderspensionerna redovisas som en kortfristig skuld i balansräkningen.

Anläggningstillgångarna upptas i balansräkningen till anskaffningsvärdet med avdrag för planenliga avskrivningar.

Klassificering av anläggningstillgångar. Inventarier och materiel som har en beräknad livslängd överstigande tre år och ett anskaffningsvärde på minst $\frac{3}{4}$ prisbasbelopp redovisas som anläggningstillgång.

Avskrivningarna beräknas på tillgångarnas anskaffningsvärden. Avskrivningarna sker linjärt, dvs. med lika stora belopp per år under objektets beräknade livslängd. Avskrivning påbörjas månaden efter anskaffningsmånaden. Avskrivning av anläggningstillgångar görs efter en bedömning av tillgångens nyttjandeperiod.

Panter och ansvarsförbindelser. Kommunalförbundet har inga väsentliga finansiella leasingavtal som ska redovisas i bokslutet. Uppgifter om kostnader för hyres- och leasingavtal med avtalstid överstigande tre år (ej uppsägningsbara), bedöms som beloppsmässigt oväsentliga.

Resultatutjämningsreserv. Från och med 2013 finns en möjlighet att reservera överskott till en resultatutjämningsreserv med syfte att kunna bygga upp en reserv under goda tider för att senare, under vissa omständigheter, kunna utnyttja denna. Förbundsdirektionen har ännu inte tagit ställning till möjligheten att inrätta en resultatutjämningsreserv.

12. Noter till resultat- och balansräkningar

Not 1

Verksamhetens intäkter	150101-151231	140101-141231
Taxor och avgifter	823	982
Hyror och arrenden	460	456
Bidrag	173	166
Tjänster	3 174	2 806
Summa	4 630	4 410

I tjänster ingår avgift för automatiska brandlarm och extern utbildning.
Hysesintäkter avser främst uthyrning av lokaler för Landstingets ambulansverksamhet i Bålsta.

Not 2

Verksamhetens kostnader	150101-151231	140101-141231
Personalkostnader	39 178	37 168
Pensionskostnader, exkl fin kostnad	3 595	3 340
Bidrag	20	20
Köp av huvudverksamhet	1 114	1 173
Hyror	4 354	4 339
Övriga driftkostnader	6 622	7 197
Summa	54 883	53 238

Hög sjukfrånvaro och flera rehab-fall under året har gjort att personalkostnaderna ökat. Däremot minskar driftkostnaderna.

Not 3

Avskrivningar	Avskrivningstid, år
Typ av anläggning:	
Tekniska anläggningar	15-20
Höjdfordon	25
Räddningsfordon	15-20
Mindre fordon, räddningsbåtar, räddningsutrustning	7-15
Inventarier	5-10

Avskrivning sker linjärt och är baserade på anskaffningsvärdet. Avskrivning påbörjas månaden efter idrifttagandet

Not 4

Ersättning från medlemmar	2015	2014
Ersättning från Enköpings kommun	33 500	32 572
Ersättning från Håbo kommun	18 050	17 539
Summa	51 550	50 110

Not 5

Finansiella intäkter	2015	2014
Ränteintäkter likvida medel	1	75
Övriga ränteintäkter	5	4
Summa	5	79

Not 6

Finansiella kostnader	2015	2014
Ränta på långfristig skuld till Kommuninvest AB	30	90
Finansiell kostnad pensionsskuld	104	212
Övriga finansiella kostnader	69	33
Summa	204	335

Not 7

Anläggningstillgångar	2015-12-31	2014-12-31
IB anskaffningsvärde	44 940	42 670
Årets inköp (inkl pågående anläggningar)	1 272	4 898
Årets försäljningar	0	-2 628
UB Anskaffningsvärde	46 212	44 940
IB ackumulerade avskrivningar	-24 326	-25 086
Årets avskrivningar	-1 918	-1 591
Årets nedskrivningar	0	0
Årets försäljningar	0	2 351
UB ackumulerade avskrivningar	-26 244	-24 326
Bokfört värde	19 969	20 614
Pågående investeringar	8 692	216
Bokfört värde	28 661	20 830

Anläggningstillgångar	2015-01-01	Inköp 2015	Försäljning/ utrangering 2015	Avskrivningar 2015	2015-12-31
Fastigheter	1 741	0	0	-193	1 548
Fordon	14 426	0	0	-1 042	13 384
Inventarier	4 379	1 002	0	-661	4 720
Maskiner	69	271	0	-22	318
Pågående arbeten	216	8 692	-216	0	8 692
Summa	20 830	9 965	-216	-1 918	28 662

Not 8

Kortfristiga fordringar	2015-12-31	2014-12-31
Kundfordringar	568	626
Momsfordran	1 608	200
Förutbetalda kostnader	2 078	1 376
Upplupna intäkter	0	0
Upplupen ränteintäkt	0	0
Övriga fordringar	856	761
Summa	5 110	2 962

Not 9

Kassa och bank	2015-12-31	2014-12-31
Koncernkonto Nordea	1 272	4 361
Nordea	0	0
Summa	1 272	4 361

Not 10

Eget kapital	2015-12-31	2014-12-31
Ingående eget kapital	-864	-299
Årets justerade resultat	-819	-564
Utgående eget kapital	-1 683	-864

Avstämning eget kapital enligt balanskravet	2015-12-31	2014-12-31
Årets resultat enligt resultaträkning	-819	-564
Återföring: Ökning av pensionsskuld pga sänkt diskonteringsränta	0	0
Avgår: realisationsvinster	0	0
Periodens justerade resultat	-819	-564

Not 11

Långfristiga avsättningar	2015-12-31	2014-12-31
Avsättning, pensioner	12 899	11 000
Löneskatt på pensionsavsättning	3 129	2 669
Summa	16 028	13 668

Not 12

Långfristiga skulder	2015-12-31	2014-12-31
Skuld till Kommuninvest	7000	7000
Skuld till Enköpings kommun för övertagna anläggningar 2008-01-01	0	0
Summa	7 000	7 000

Not 13

Kortfristiga skulder	2015-12-31	2014-12-31
Leverantörsskulder	6 751	1 662
Upplupna löner	975	757
Upplupna semesterlöner	1 382	1 324
Upplupna avgiftsbestämda pensioner	1 399	1 241
Upplupen löneskatt på pensioner	435	658
Upplupna arbetsgivaravgifter	1 690	1 553
Personalens källskatt	676	645
Momsskuld	62	63
Skatteskuld	40	27
Förutbetalda intäkter och övr upplupna kostnader	286	419
Summa	13 697	8 348

Kommunalförbundet Räddningstjänsten Enköping – Håbo.

Enköping 2016-02-23

Lars Van Aller
Förbundsdirektionens ordförande

Rickard Westning
Förbundschef



RÄDDNINGSTJÄNSTEN ENKÖPING-HÅBO
Västra Ringgatan 6
745 31 ENKÖPING

0171 - 47 56 00

www.rtjeh.se



Taxa för perioden
2016-04-01 - 2017-03-31

Registrering:
Dokument ID: STY-0148

Fastställt av Direktionen 2016-03-31 § 5

TAXA FÖR RÄDDNINGSTJÄNSTEN ENKÖPING-HÅBO

1 Personal

Räddningstjänstens vision är att:

- Skador på liv, egendom och miljö ska förhindras genom en effektiv räddningsinsats.
- Inga olyckor, som kan föranleda räddningsinsats, ska ske i verksamheter där tillsyn genomförs enligt LSO och LBE.
- Inga bränder ska uppstå på grund av eldstäder som omfattas av kraven på rengöring & brandskyddskontroll.
- Kommuninvånarna har kunskap om hur risker förebyggs och har förmågan att göra en egen första insats.

För att nå visionen är Räddningstjänstens strategi att erbjuda information och rådgivning i Enköping och Håbo. Detta görs till självkostnadspris. Tjänster som inte leder mot Räddningstjänstens vision eller bidrar till kommunernas strategiska mål nekas. Utbildningar för företag och myndigheter sker i samarbete med Brandskyddsföreningen enligt deras prislista.

Personalkostnad 2015

440:-/tim

Påbörjad timme räknas alltid som hel timme. Grund: (Högsta lön/150)*1,5

2 Utbildning

Räddningstjänsten har uppdraget att utbilda medlemskommunernas personal i brandskydd och sjukvård. Utöver dessa kurser genomförs även utbildning av skolelever. Detta sker som ordinarie verksamhet utan kostnad för kommunerna.

Vid rådgivning/information till föreningar och organisationer tillämpas faktisk personalkostnad.

För utbildning av företag och större organisationer hänvisas till Brandskyddsföreningen i Uppsala län. Räddningstjänsten tillhandahåller instruktörer till brandskyddsföreningens kurser. Instruktörerna genomför utbildning för brandskyddsföreningen på fritiden och erhåller instruktörsarvode.

Tjänst	Grund	Taxa
Rådgivning/Information	Personalkostnad	440:-/tim
Instruktörsarvode vid extern kurs	Personalkostnad / 1,5	293:-/tim

3 Tvätthall Bålsta

Tvätthallen i Bålsta är disponibel för kommunens fordon utan kostnad. I Enköping finns inte samma möjlighet under 2016. Tillgång till tvätthallen för företag kostar 6 000:-/år.



Taxa för perioden
2016-04-01 - 2017-03-31

Registrering:
Dokument ID: STY-0148

Fastställt av Direktionen 2016-03-31 § 5

4 Uppdrag

Tjänst	Grund	Taxa
IVPA RIB	Enligt avtal 2014. 1 800:- med juni 2012 som bas. Uppräknas 90 % av indexförändring av föregående år enligt SNI 2007 B-S ex O (AKI tjänstemän privat) prel.	1 953:-/uppdrag
IVPA Heltid	Enligt avtal 2014. 200:- med juni 2012 som bas. Uppräknas 90 % av indexförändring av föregående år enligt SNI 2007 B-S ex O (AKI tjänstemän privat) prel.	217:-/uppdrag
Transport i terräng	Avtal landsting. Personalkostnad samt MSB schablonersättning.	440:-/mantim Materiel i tabell nedan
Vägsanering	Enligt Brandskyddsföreningens avtal och prislista för 2015.	Se bilaga
Sanering järnväg	Enligt Brandskyddsföreningens avtal och prislista för 2015.	Se bilaga
Restvärdesräddning	Enligt Brandskyddsföreningens avtal och prislista för 2015.	Se bilaga
Sjöräddningsuppdrag	Enligt Brandskyddsföreningens prislista för 2015.	Se bilaga
Förstärkning MBR	Personalkostnad + PO enligt RIB-avtal.	359:-/mantim
Hissöppning	5 x personalersättning + Grundavgift enligt SVBF prislista för RVR.	3 318:- per uppdrag
Rullbandstest	Personalkostnad 1 timme	440:- inkl moms
Utrymningsövning	3 x personalkostnad + Fordon	1 745:-
Anslutningsavgift automatiska brandlarm	AKI, SNI 2007 Arbetare 25-30,33 aug med 2014 som basår (1.257:-). 3 x personalkostnad	1 298:-
Årsavgift automatiska brandlarm	AKI, SNI 2007 Arbetare 25-30,33 aug med 2014 som basår (2.095:-). 5 x personalkostnad	2 163:-/år
Onödiga automatiska brandlarm	AKI, SNI 2007 Arbetare 25-30,33 aug med 2014 som basår (7.524:-). 3 x (5 x personalkostnad + MSB pris 1)	7 768:-/utryckning

Moms tillkommer om inte annat anges.



Taxa för perioden
2016-04-01 - 2017-03-31

Registrering:
Dokument ID: STY-0148

Fastställt av Direktionen 2016-03-31 § 5

4.1 MSB schablonersättning för långvarig räddningstjänst

Pris-grupp	Ersättning	Typ och exempel på utrustning
1	425:-/tim	Inköpspris 1-5 Mkr. Maskinstege, hävare, brandfordon, specialfordon.
2	283:-/tim	Inköpspris 100 Tkr-1 Mkr. Båtar, fordon, motorsprutor klass 2 och 3.
3	142:-/tim	Inköpspris 10- 100 Tkr. Motorsprutor klass 1-2, skumaggregat, andningsapparater, mindre båtar mm.
4	106:-/tim	Inköpspris 10-100 Tkr. Generatorer, hydraulverktyg, kemdräkter, vattenkanoner, rökläktar mm.
5	71:-/tim	Inköpspris < 10 Tkr. Länspumpar, kempumpar, sågverktyg, motorkap.
6	35:-/tim	Inköpspris < 10 Tkr. Gasindikatorer, kemoveraller, kom.radio, domkrafter, stegar, belysningsmtrl, självresande bassäng.
7	142:-/dygn	Brandslang. Ersättningen inkluderar erforderlig slangarmatur, grenrör, strålrör mm.
8	142:-/dygn	Oljelänsa. Ersättningen avser per användningstillfälle.

Prislistan används i de fall räddningstjänsten väljer att hyra ut utrustning. Uppräknas med prisindex för inhemsk tillgång ITPI SPIN 2007, prisgrupp 28 övriga maskiner, M12 föregående år.



Taxa för perioden
2016-04-01 - 2017-03-31

Registrering:
Dokument ID: STY-0148

Fastställd av Direktionen 2016-03-31 § 5

Taxor för myndighetsutövning beslutade i KF. Enköping § 49 2015; Håbo § 47 2014

Taxa för tillståndsprövning enligt LBE reviderad i KF. Enköping § 182 2015; Håbo § 88 2015

5 Tillsyn

Avgift för tillsyn enligt LSO och LBE utgörs av en grundavgift (2 520:-) och en rörlig avgift (750:-/tim). Avgiften är baserad på de fasta kostnader förbundet har för tillsynsverksamheten. Grundavgiften omfattar förarbete, restid, protokollskrivning samt arkivering. Den rörliga avgiften omfattar den tid tillsynsbesöket tar på plats. Ett tillsynsbesök debiteras alltid med minst två timmar. Alla tillsynsbesök ska normalt följas upp genom återbesök på plats. Kan tillsynen inte avslutas i samband med återbesöket avgiftsbeläggs återbesöket med en rörlig avgift med minst två timmar.

Tillsynsbesök, 2 tim eller mindre	4 020:-
Tillsynsbesök, mer än 2 tim	4 020:- + 750:-/tim
Återbesök, brister åtgärdade	Ingen avgift
Återbesök, brister kvarstår	1 500:-



Taxa för perioden
2016-04-01 - 2017-03-31

Registrering:
Dokument ID: STY-0148

Fastställd av Direktionen 2016-03-31 § 5

6 Tillstånd

Avgift för tillståndsprövning utgörs av fast schablontid baserad på uppskattad handläggningstid för olika typärenden. För denna tid debiteras en rörlig avgift (730:-/tim). Den rörliga avgiften är baserad på de fasta kostnader förbundet har för tillståndsprövningen. Avgiften omfattar registrering, underlagskontroll, remisshantering, granskning, beslut, expediering, arkivering, avsyning samt restid.

6.1 Brandfarliga varor

Tillståndstyp	Omfattning	Tid (tim)	Avgift (kr)
Nytt tillstånd			
Mycket enkel	Mycket enkel handläggning. Ansökan avser hantering av mycket liten mängd brandfarlig vara. Ärendet omfattar normalt inte remiss till annan myndighet eller besök på plats. <i>Ex: mycket begränsad hantering</i>	4,5	3 285
Enkel	Enkel handläggning. Ansökan avser begränsade mängder. Ärendet omfattar normalt inte remiss till annan myndighet. Besök på plats inför beviljande av tillstånd eller genom avsyning ingår normalt i prövningen. <i>Ex: skola, restaurang och försäljningsställe</i>	7	5 110
Medel	Medelsvår handläggning. Ansökan avser hantering av omfattande mängder med omfattande krav om dokumentation som ska lämnas in. Ärendet omfattar normalt remiss till annan myndighet och besök på plats inför beviljande av tillstånd eller genom avsyning. <i>Ex: bensinstation, verkstad, enklare industri, lantbruk</i>	9	6 570
Komplicerad	Komplicerad handläggning. Ansökan avser omfattande och komplex hantering. Mycket omfattande krav om dokumentation som ska lämnas in. Ärendet omfattar remiss till flera andra myndigheter och besök på plats inför beviljande av tillstånd samt vid avsyning. <i>Ex: industri, 2:4-anläggning (farlig verksamhet)</i>	16	11 680
Ny tillståndshavare	Byte av tillståndshavare, inga övriga ändringar i tillståndet.	3	2 190
Utökad omfattning	Utökad omfattning utan förändrad riskbild (större volym men samma typ av brandfarlig vara). Om utökningen innebär väsentlig ändring av riskbilden ska istället nytt tillstånd sökas. <i>Ex: från 700 liter brandfarlig vätska till 1000 liter.</i>	6	4 380
Förnyat tillstånd	Förnyelse av tidigare tillstånd utan övriga ändringar i tillståndet. Övriga ändringar i tillståndet medför krav om nytt tillstånd.	4,5	3 285
Avslag	Tillstånd beviljas inte.	2,5	1 825
Timdebitering	Timdebitering kan tillämpas för ansökningshandlingar som inte är kompletta och/eller för onormalt tidskrävande tillståndsprövning.	730 kr/tim	



Taxa för perioden
2016-04-01 - 2017-03-31

Registrering:
Dokument ID: STY-0148

Fastställd av Direktionen 2016-03-31 § 5

6.2 Explosiva varor

Tillståndstyp	Omfattning	Tid (tim)	Avgift (kr)
Nytt tillstånd			
Mycket enkel	Mycket enkel handläggning. Ansökan avser hantering av mycket liten mängd explosiv vara. Ärendet omfattar normalt inte remiss till annan myndighet än polisen. <i>Ex: < 25 kg pyrotekniska artiklar inom riskklass 1.3 och 1.4 (stenspräckare och därtill hörande tändsatser)</i>	5,5	4 015
Enkel	Enkel handläggning. Ansökan avser begränsade mängder. Ärendet omfattar normalt inte remiss till annan myndighet än polis. Besök på plats inför beviljande av tillstånd eller genom avsyning ingår normalt i prövningen.	8	5 840
Medel	Medelsvår handläggning. Ansökan avser hantering av omfattande mängder. Omfattande krav om dokumentation som ska lämnas in. Ärendet omfattar normalt remisser till andra myndigheter och besök på plats inför beviljande av tillstånd eller genom avsyning.	10	7 300
Komplicerad	Komplicerad handläggning. Ansökan avser omfattande och komplex hantering. Mycket omfattande krav om dokumentation som ska lämnas in. Ärendet omfattar remisser till andra myndigheter och besök på plats inför beviljande av tillstånd samt vid avsyning.	17	12 410
Ny tillståndshavare	Byte av tillståndshavare, inga övriga ändringar i tillståndet.	4	2 920
Utökad omfattning	Utökad omfattning utan förändrad riskbild (större volym men samma typ av explosiv vara). Om utökningen innebär väsentlig ändring av riskbilden ska istället nytt tillstånd sökas. <i>Ex: utökad mängd från 50 kg explosiva varor till 75 kg.</i>	7	5 110
Förnyat tillstånd	Förnyelse av tidigare tillstånd utan övriga ändringar i tillståndet. Övriga ändringar i tillståndet medför krav om nytt tillstånd.	5	3 650
Avslag	Tillstånd beviljas inte.	2,5	1 825
Godkänna ny föreståndare	Ny föreståndare utan övriga tillståndsändringar. <i>Vid ansökan om nytt tillstånd ingår godkännande av föreståndare i ordinarie avgift för nytt tillstånd.</i>	2,5	1 825
Timdebitering	Timdebitering kan tillämpas för ansökningshandlingar som inte är kompletta och/eller för onormalt tidskrävande tillståndsprovning.	730 kr/tim	

7 Samråd inför hetarbeten

Avgift för samråd, enligt LBE 9§, inför reparations- eller underhållsarbeten utgörs av en rörlig avgift (750:-/tim) som omfattar samrådstiden på plats. Avgiften är baserad på samma fasta kostnader som förbundet har för tillsynsverksamheten. Ett samråd debiteras alltid med minst två timmar.

Samråd, 2 tim eller mindre 1 500:-

Samråd, mer än 2 tim 1 500:- + 750:-/tim

Postadress:
Västra Ringgatan 6
745 31 ENKÖPING

Telefon:
0171-62 56 00

Organisationsnummer:
222000-2410

Postgiro:
32850-0

Drift och kapitalkostnader

2016-02-29

Uppskattad total projektutgift efter inlämnande av anbud

Entreprenadsumma (Anbud)		4 860 000 kr	32 400 kr
Återstående projektering		150 000 kr	
Certego (Utsedd entr. Lås & Larm)		150 000 kr	
Hydracon (Kontrollansvarig)		50 000 kr	
Summa		5 210 000 kr	
Oförutsett	8%	416 800 kr	
Konstnärlig utsmyckning (1% av anbudssumma)	1%	48 600 kr	
Intern tid, Samhällsbyggnadsförv.		250 000 kr	
Nedlagt till och med 2014-01-01 - 2016-02-01		1 548 396 kr	
Besiktningar och kontroll	1,0%	52 100 kr	

Totalkostnad**7 525 896 kr****Kapitalkostnad**

Byggnadsyta	150	50 173 kr	Kr/m ²
Markyta	2000		
Parkering	0		
Tillsyn/Skötselyta	2000		
Investeringsbehov	<u>Investeringsbelopp</u>	<u>Avskrivn tid</u>	<u>Kap. kostnad/år</u>
Investering (2,5%)	7 525 896 kr	40 år	376 295 kr
			2 509 kr

Drift- & underhållskostnader	Nyckeltal Enhet	Kostn/år	kr/m ²
Värme	80 kWh/m ² , år	12 000 kr	80 kr
El (Kraft och Belysning)	50 kWh/m ² , år	8 250 kr	55 kr
Vatten	1 m ³ /m ²	2 250 kr	15 kr
Reparationer	60 kr/m ² , år	9 000 kr	60 kr
Driftkostnad brand-/inbrottslarm		30 000 kr	200 kr
Sophämtning	0 kr/m ² , år	- kr	- kr
Tillsyn/Skötsel Byggnad	55 kr/m ² , år	8 250 kr	55 kr
Tillsyn/Skötsel Mark	0 kr/m ² , år	- kr	- kr
Försäkring	17 kr/m ² , år	2 550 kr	17 kr
Fastighetsskatt	14,5 kr/m ² , år	2 175 kr	15 kr
Bevakning		7 000 kr	47 kr
Adminsitration	37 kr/m ² , år	5 550 kr	37 kr
Planerat underhåll	90 kr/m ² , år	13 500 kr	90 kr

Summa drift- & underhållskostnader**100 525 kr****670 kr****Totalsumma:****476 820 kr****3 179 kr**

Räddningstjänsten Utfall jan-mar 2016

* Period mellan 201601 201603 * och

Företag lika med RT

Resultat

#	Konto	Konto (T)	Utfall	Budget (1)	Avvikelse utfall mot budget
+ Σ1	9800000	Räddningschef	2 151 917,77	2 456 713	-304 794,74
+ Σ1	9810000	Myndighet	-231 710,53	-250 335	18 624,47
+ Σ1	9820000	DC Enköping	5 519 596,89	5 305 281	214 315,50
+ Σ1	9830000	DC Häbo	3 458 141,33	3 375 952	82 189,53
+ Σ1	9840000	Operativ utveckling	37 016,49	46 600	-9 583,51
+ Σ1	9841000	Larmteknik	259 510,26	234 911	24 599,50
+ Σ1	9842000	Fordon	529 181,76	785 777	-256 594,76
+ Σ1	9843000	Brandmateriel	199 509,43	136 041	63 467,94
+ Σ1	9850000	Fastighet	1 148 123,10	1 535 264	-387 140,65
+ Σ1	9860000	Datateknik	124 740,02	96 250	28 490,02
+ Σ1	9870000	Stöd till enskilde	-16 922,73	-17 128	205,27
+ Σ1	9880000	Olycksundersökning	1 266,70	30 925	-29 658,30
+ Σ1	9899000	Räddning finans	-2 951 443,37	-34 809	-2 916 634,12
Σ			10 228 927,12	13 701 441	-3 472 513,86