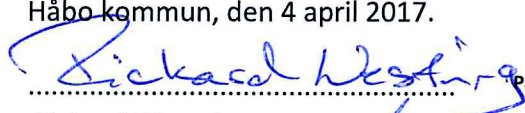
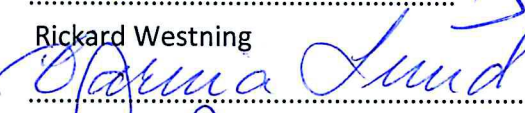
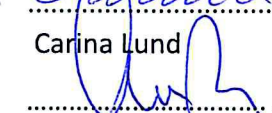




Förbundsdirection

2017-03-30

MÖT-2663

Plats och sammanträdestid	Brandstation, Enköping, kl 13.00 – 15.30		
Beslutande	Carina Lund (M) Johan Sandin (NE) Werner Schubert (S) Sabina Lindberg (S) Owe Fröjd (Båp) Jan Petersson (M)		
	Ersättare: Ulf Winberg (M) Peter Book (M)		
Övriga deltagare	Rickard Westning Hans Granholm Fredrik Hallberg		
Justerare	Owe Fröjd (Båp)		
Justeringens plats och tid	Håbo kommun, den 4 april 2017.		
Underskrifter	Sekreterare		Paragrafer 4-7
	Ordförande		
	Justerare		
<b>ANSLAGSBEVIS</b> Förbundsdirectionen	Justeringen har tillkännagivits genom anslag på brandstationen i Enköping. Protokollet publiceras även på Räddningstjänstens web-plats <a href="http://www.rtjeh.se">www.rtjeh.se</a> .		
Sammanträdesdatum	2017-03-30		
Protokollets förvaringsplats	Enköpings brandstation, Västra Ringgatan 6, 0171-47 56 00.		



Direktion § 4

**Helårsbokslut 2016**

Resultatet 2016 är ett överskott på 1 007 tkr och underskottet från 2013, vilket ledde till ett negativt eget kapital har hanterats. De kommande 2 åren måste förbundet enligt balanskravet återställa underskotten från 2014 och 2015. Dessa uppgår sammanlagt till 1 026 tkr. Likviditeten vid årsskiftet är endast 1 050 tkr. Resultatet påverkas negativt av höga personalkostnader. Kostnaden för timanställda är högre än budgeterat. RIB i Enköping är dyrare än budgeterat vilket beror på en kombination av ökad övningstid och ökat antal larm.

Endast 4 av 16 mål är uppfyllda för 2016. För att förbättra resultatet för 2017 har målprocessen förbättrats för att bli mer kopplad till verksamheten och flera mål är omformulerade och flyttade till 2017. Många mål för 2016 har legat utanför förbundets kontroll för målluppfyllnad. Förbundet har utvecklat fler mätmetoder för olika delar av verksamheten. I slutet av 2016 presenterades en kompetensplan för den operativa verksamheten. Under 2017 är målsättningen att denna ska förses med metoder för uppföljning för att kunna arbeta mer systematiskt med att utveckla förbundets förmåga till räddningsinsats.

Antalet anlagda bränder har ökat till följd av en allmän social oro. Räddningstjänsten samarbetar med kommunerna för att förebygga denna typ av händelser.

Samarbetet i räddningsregionen fortsätter att utvecklas. Personal från Enköping-Håbo har deltagit vid ett antal större bränder i regionen under året och ett antal samarbetsprojekt har startats upp.

Revisorerna kommer efter direktionens beslut om bokslut för 2016 att avlämna en revisionsrapport till respektive kommunfullmäktige.

Direktionen beslutar:

att fastställa bokslut och årsredovisning för 2016 enligt bilaga.

Justerarsignatur

Utdragsbestyrkning



Direktion § 5

**Revidering av Tillsyn- och tillståndsplan**

Räddningstjänstens Tillsyn- och tillståndsplan gäller för perioden 2015-2018 och beslutades i direktionen 2014-12-03 § 20 med revidering 2016-05-31 § 9.

Förbundet föreslår en revidering av planen för att förenkla tillståndshandlingen. Förslaget är framtaget gemensamt för kommunerna i räddningsregionen och framgår av den nya versionen.

Reviderad Tillsyn- och tillståndsplan redovisas i bilaga.

Direktionen beslutar:

Att fastställa föreslagna revideringar av förbundets Tillsyn- och tillståndsplan.

Justerarsignatur

Utdragsbestyrkning



Direktion § 6

**Lokalt kollektivavtal BRF**

Sveriges Kommuner och Landsting samt Pacta har träffat ett nytt kollektivavtal om lön och anställningsvillkor för Räddningstjänstpersonal i Beredskap med Brandmännens Riksförbund, RIB 16 & RIB 17. Se bilagor.

Direktionens beslutar:

Alt 1 Enligt förslag från Owe Fröjd (Båp):

1. att anta lokal överenskommelse om lön och anställningsvillkor för räddningstjänstpersonal i beredskap (likalydande med RIB 16 & RIB 17) med BRF som lokalt kollektivavtal.
2. att ge räddningschefen delegation att förhandla lokalt och att göra de förändringar och tillägg i avtalet han anser vara befogat för att säkerställa bemanningen och bedriva den räddningstjänst som faastställts i vårt handlingsprogram, det skall ske inom beslutad budgetram.

Alt 2 Enligt förslag till beslut från ordförande:

att anta Överenskommelse om lön och anställningsvillkor för räddningstjänstpersonal i beredskap (RiB 16 & RIB 17) med BRF som lokalt kollektivavtal.

Direktionen beslutar enligt alternativ 2:

att anta Överenskommelse om lön och anställningsvillkor för räddningstjänstpersonal i beredskap (RiB 16 & RIB 17) med BRF som lokalt kollektivavtal.

Owe Fröjd (Båp) reserverar sig mot beslutet med motiveringen:

”Att ta beslut om avtal som förbjuder det kommunala självstyret strider mot regeringsformen 14 kap (en av Sveriges grundlagar) och kommunallagens 2 kap.”

Justerarsignatur

Utdragsbestyrkning



Direktion § 7

**Information**

1. Aktuella händelser
2. Tillsyn LST 20 juni 09-12
3. Budgetsamråd 26 april 09-11
4. Brandstation Veckholm, info & invigning  
Invigning 3/6 13:00
5. Ekonomisk redovisning
6. Delegationsärenden

Justerarsignatur

Utdragsbestyrkning



## Bilagor Direktionshandlingar 2017-03-30

- § 4 Helårsbokslut 2016
- § 5 Reviderad Tillsyn- & tillståndsplan
- § 6 RIB 16
- § 6 RIB 17
- Budgetsamråd inför 2018
- Utfall Kv1 2017



RÄDDNINGSTJÄNSTEN  
ENKÖPING-HÅBO

# ÅRSREDOVISNING 2016

PRE-2573  
Version: 3.0



## Innehållsförteckning

<b>1. Sammanfattning</b> .....	<b>3</b>
<b>2. Förtroendevalda</b> .....	<b>4</b>
<b>3. Ansvarsområde</b> .....	<b>5</b>
<b>4. Organisation</b> .....	<b>5</b>
<b>5. Huvudprocesser</b> .....	<b>6</b>
<b>6. Måluppfyllelse</b> .....	<b>7</b>
7.1. Övergripande mål och indikatorer .....	8
6.2. Nyckeltal .....	9
<b>7. Händelser av betydelse under perioden</b> .....	<b>14</b>
<b>8. Framtidsfrågor</b> .....	<b>14</b>
<b>9. Ekonomisk redovisning</b> .....	<b>15</b>
9.1. Personalekonomisk redovisning .....	17
9.2. Driftredovisning .....	18
9.3. Investeringsredovisning .....	19
9.4. Ekonomisk analys .....	19
<b>10. Redovisningsprinciper</b> .....	<b>21</b>
<b>11. Noter till resultat- och balansräkningar</b> .....	<b>22</b>



## 1. Sammanfattning

Med ett negativt eget kapital och krav på att återställa detta har 2016 präglats av ansträngningar för att göra ett ekonomiskt överskott. Olika besparingsåtgärder har värderats och slutligen ledde reviderade pensionsberäkningar till att årets ekonomiska mål uppfylldes.

Resultatet 2016 är ett överskott på 1 007 tkr och underskottet från 2013, vilket ledde till ett negativt eget kapital har hanterats. De kommande 2 åren måste förbundet enligt balanskravet återställa underskotten från 2014 och 2015. Dessa uppgår sammanlagt till 1 026 tkr. Likviditeten vid årsskiftet är endast 1 050 tkr. Resultatet påverkas negativt av höga personalkostnader. Kostnaden för timanställda är högre än budgeterat. RIB i Enköping är dyrare än budgeterat vilket beror på en kombination av ökad övningstid och ökat antal larm.

Endast 4 av 16 mål är uppfyllda för 2016. För att förbättra resultatet för 2017 har målprocessen förbättrats för att bli mer kopplad till verksamheten och flera mål är omformulerade och flyttade till 2017. Många mål för 2016 har legat utanför förbundets kontroll för måluppfyllnad. Förbundet har utvecklat fler mätmetoder för olika delar av verksamheten. I slutet av 2016 presenterades en kompetensplan för den operativa verksamheten. Under 2017 är målsättningen att denna ska föras med metoder för uppföljning för att kunna arbeta mer systematiskt med att utveckla förbundets förmåga till räddningsinsats.

Antalet anlagda bränder har ökat till följd av en allmän social oro. Räddningstjänsten samarbetar med kommunerna för att förebygga denna typ av händelser.

Samarbetet i räddningsregionen fortsätter att utvecklas. Personal från Enköping-Håbo har deltagit vid ett antal större bränder i regionen under året och ett antal samarbetsprojekt har startats upp.

## 2. Förtroendevalda

Räddningstjänsten Enköping – Håbo har följande förtroendevalda:

### *Förbundsdirektion*

Enköping	Lars van Aller	S	Ordförande (till 2016-09-07)
	Johan Sandin	NE	Vice ordförande från 2016-10-19
	Lene Juhlin	NE	
	Jan Petersson	M	
Håbo	Carina Lund	M	Vice Ordförande (Ordförande från 2016-09-07)
	Agneta Hägglund	S	
	Owe Fröjd	Båp	

### *Ersättare*

Enköping	Sabina Lindberg	S
	Sören Sagström	C
	Peter Book	M
Håbo	Ulf Winberg	M
	Werner Schubert	S
	Tommy Rosenkvist	M

Förbundsdirektionen har haft sex sammanträden under 2016.

### *Revisorer*

Enköping	Bent-Åke Gelin
	Tony Forsberg
Håbo	Birgit Svensson
	Bertil Berglund

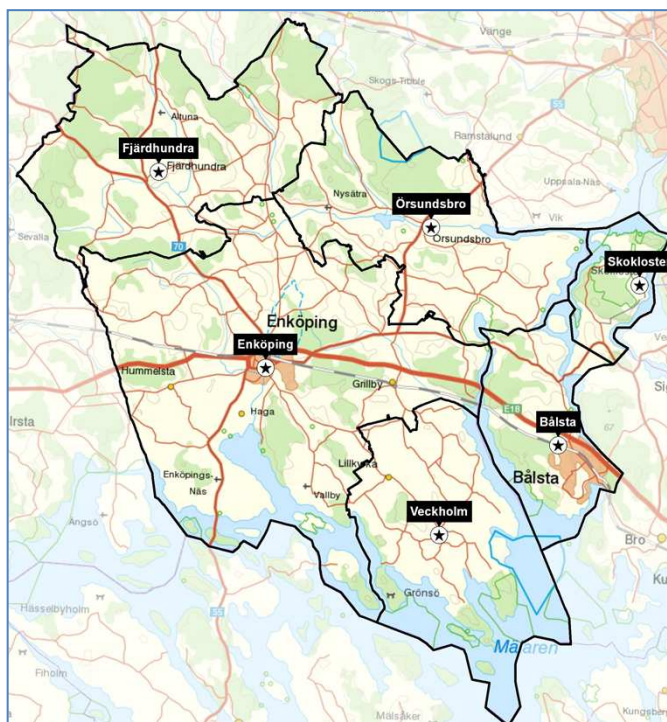
Direktionen och revisorerna väljs för en mandatperiod om fyra år.

## 3. Ansvarsområde

Räddningstjänsten Enköping-Håbo är ett kommunalförbund skapat i syfte att fullfölja de skyldigheter som medlemskommunerna har enligt lag (2003:778) om skydd mot olyckor. Förbundet kan därutöver komma överens med en medlem om att utföra tilläggsuppdrag.

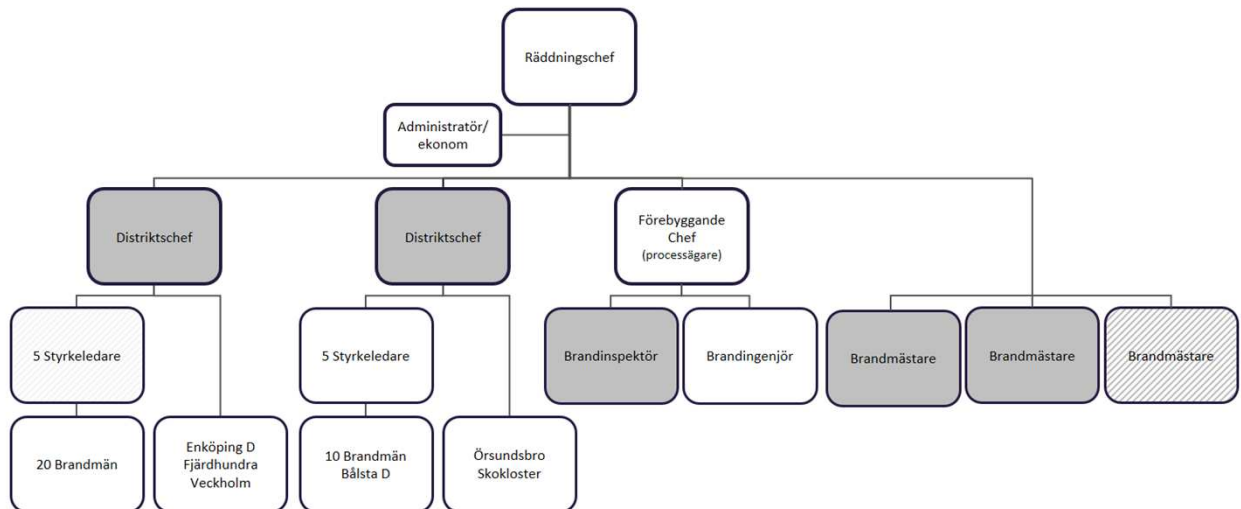
I förbundets uppdrag ingår att utbilda kommunens anställda i Brandskydd, Systematiskt brandskyddsarbete och HLR.

Förbundet är uppdelat i 6 insatsområden med varsin brandstation för snabbast möjliga räddningsinsats.



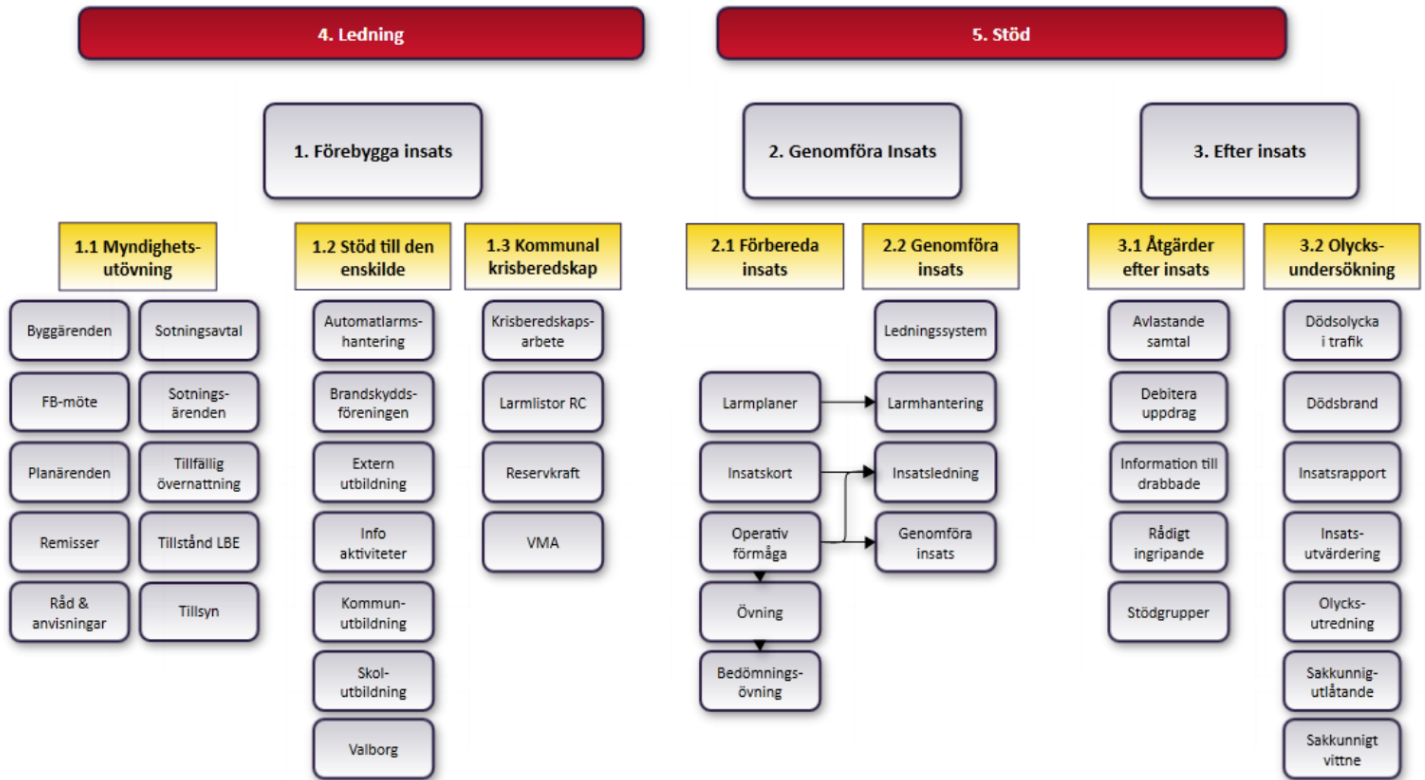
## 4. Organisation

Förbundet är uppdelat i två distrikt med en linjeorganisation för kärnverksamheten.



## 5. Huvudprocesser

Räddningstjänsten har identifierat verksamhetens 3 huvudprocesser, stödprocesser och underliggande delprocesser. Detta har resulterat i en processtruktur som är grunden för nyckeltal och verksamhetsförbättring.



## 6. Måluppfyllelse

Handlingsprogrammet för räddningstjänst gäller för mandatperioden 2015-2018. Målen från handlingsprogrammet bryts ned till årliga mål i förbundets verksamhetsplan.

Utöver arbetet med de långsiktiga målen från handlingsprogrammet följer förbundet även upp de övergripande målen från ägardirektivet genom ett antal indikatorer. Förbundet ska dessutom uppfylla ett antal ekonomiska mål från ägardirektivet.

Verksamhetsplanen för 2016 innehåller följande åtgärder för genomförande under året:

Mål 2016	Mätning	
▪ Inviga ny brandstation i Veckholm	Genomfört	Uppskjutet till 2017 pga underkänd slutbesiktning.
▪ Projektera ny brandstation i Örsundsbro	Färdiga planer	Uppskjutet till 2017 pga problem i Veckholm.
▪ Projektera räddningsvärn på Bryggholmen och Arnö	Färdiga planer	Avtal tecknat om lokal på Arnö. Bryggholmen under 2017.
▪ 80 % räddningsinsatser ska påbörjas inom 20 min	Insatstider i Core	67 %. Försämring jämfört med 2015 Målet kan vara för högt satt och ska utvärderas.
▪ Antal vakanta beredskapspass för RIB ska minska från 86,7 vakanta pass 2014.	Antal vakanta pass	39,7 vakanta pass under 2016.
▪ Analysera omloppstider för tankfordon och kartering av fyllnadsbrandposter	Rapport med analys	Utredning sker under 2017.
▪ Tillgång på tankbil i förbundets alla delar.	Placerade tankfordon	Örsundsbro saknar tankbil vilket planeras efter stationsbygget.
▪ Genomföra övningar och uppdatera planer för särskilda riskobjekt i kommunerna	Övningar och planer	Flera studiebesök har genomförts men förbundet behöver utveckla metoder för insatsplanering
▪ Höja medvetandet om räddningstjänstens insatstider för höjd- och tankfordon i kommunernas planprocess	Infoaktiviteter	Inga särskilda aktiviteter under 2016.
▪ Utveckling av samarbetet i räddningsregionen gemensamma utbildningar, RIB	Exempel på samarbeten	Nätverk mellan Brandcheferna och ett antal projektgrupper finns.
▪ Den operativa förmågan ska beskrivas i mätbar kompetensplan	Beskriven mätbar kompetens	Kompetensplan framtagen och uppföljningsmetoder tas under 2017.
▪ Utföra 250 tillsyner	Antal tillsyner	233 tillsyner genomförda 2016
▪ Genom uppsökande verksamhet informera om brandskydd	Antal informerade	1 436 personer har informerats vid olika typer av aktiviteter.
▪ Utveckla mätmetoder för fler av verksamhetens processer	Antal mätvärden	Förbundet ökar antalet tillgängliga mätningar för verksamheten.
▪ Ta fram förslag på effektivisering genom samarbete mellan kommunerna och förbundet	Förslag och besparing	Lösningar har undersökts men inget konkret 2016
▪ Minst 1 % av medlemsbidraget ska användas för att återställa negativt eget kapital	Eget kapital	Förbundet avsätter mer än 1 % för 2016.

Gulmarkerade är endast delvis uppfyllda och grönmarkerade är uppfyllda.

Endast 4 av 16 mål är uppfyllda för 2016. För att förbättra resultatet för 2017 har målprocessen förbättrats för att bli mer kopplad till verksamheten och flera mål är omformulerade och flyttade till 2017. Många mål för 2016 har legat utanför förbundets kontroll för måloppfyllnad.

De ekonomiska målen från ägardirektivet:

- Verksamhetsåret ska ha en resultaträkning i balans eller resultera i ett överskott.
- Det egna kapitalet ska uppgå till minst 400 tkr.
- Likviditeten ska inte understiga 2 000 tkr.
- Investeringar ska täckas av egna medel.

Förbundets finansiella mål är att:

- avsätta 1 % av medlemsbidraget i Eget kapital.

Resultatet 2016 innebär ett överskott på 1 007 tkr vilket beror på reviderad pensionsprognos. Det egna kapitalet är fortsatt negativt (-675 tkr). Däremot har mer än 1 % av medlemsbidraget kunnat avsättas till eget kapital och underskottet från 2013 har hanterats. Likviditeten vid årsskiftet var 1 050 tkr.

2 av 5 mål är uppfyllda för fastställda mål avseende ekonomi.

## Övergripande mål och indikatorer

Räddningstjänsten ska arbeta för att förhindra och begränsa konsekvenserna till följd av olyckor.

- Skador på liv, egendom och miljö ska förhindras genom en effektiv räddningsinsats.
- Inga olyckor, som kan föranleda räddningsinsats, ska ske i verksamheter där tillsyn genomförs enligt Lag om skydd mot olyckor (LSO) och Lag om brandfarliga och explosiva varor (LBE).
- Inga bränder ska uppstå på grund av eldstäder som omfattas av kraven på rengöring & brandskyddskontroll.
- Kommuninvånarna har kunskap om hur risker förebyggs och har förmågan att göra en egen första insats.

Utifrån dessa övergripande mål från ägardirektivet har räddningstjänsten ett antal indikatorer som mätt på måloppfyllelse.

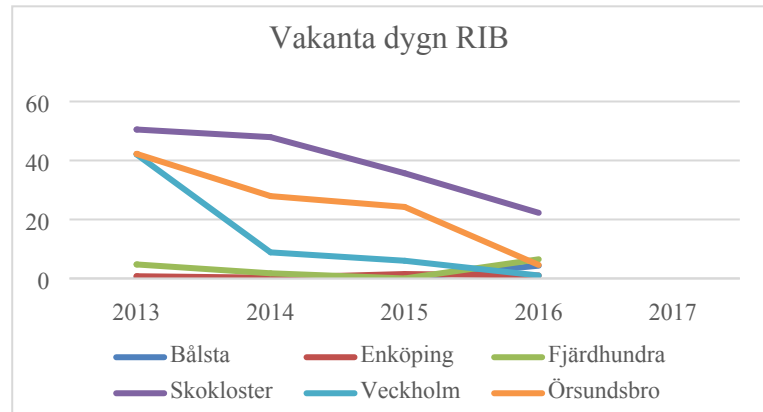
Indikator	Medel 2011-2015	Resultat 2016	Önskvärt	Trend
Antal skadade i olyckor med räddningsinsats/10 000 invånare	33,2	27	0	
Antal omkomna i bränder:	0,6	0	0	
LF kostnad/brand [tkr] (skadeärenden > 50 tkr)	143,875	iu	0	
Antal insatser i tillsynsobjekt,LSO	24	27	0	
Antal insatser i tillsynsobjekt med tillstånd brandfarlig vara	0,4	0	0	
Antal insatser vid eldstadsrelaterade bränder	5,2	3	0	
Antal anlagda bränder	12,6	19	0	
Antal brand i byggnad / 10 000 invånare	12,8	11	0	
Antal brand ej i byggnad / 10 000 invånare	17	22	0	
Andel insatser där allmänheten agerat	72,0%	75%	100%	
Andel fungerande brandvarnare vid brand i bostad	33,0%	33%	100%	
Andel brandvarnare i bostad vid sotning	99,0%	iu	100%	

Trendfärgerna visar uppgång eller nedgång från föregående år.

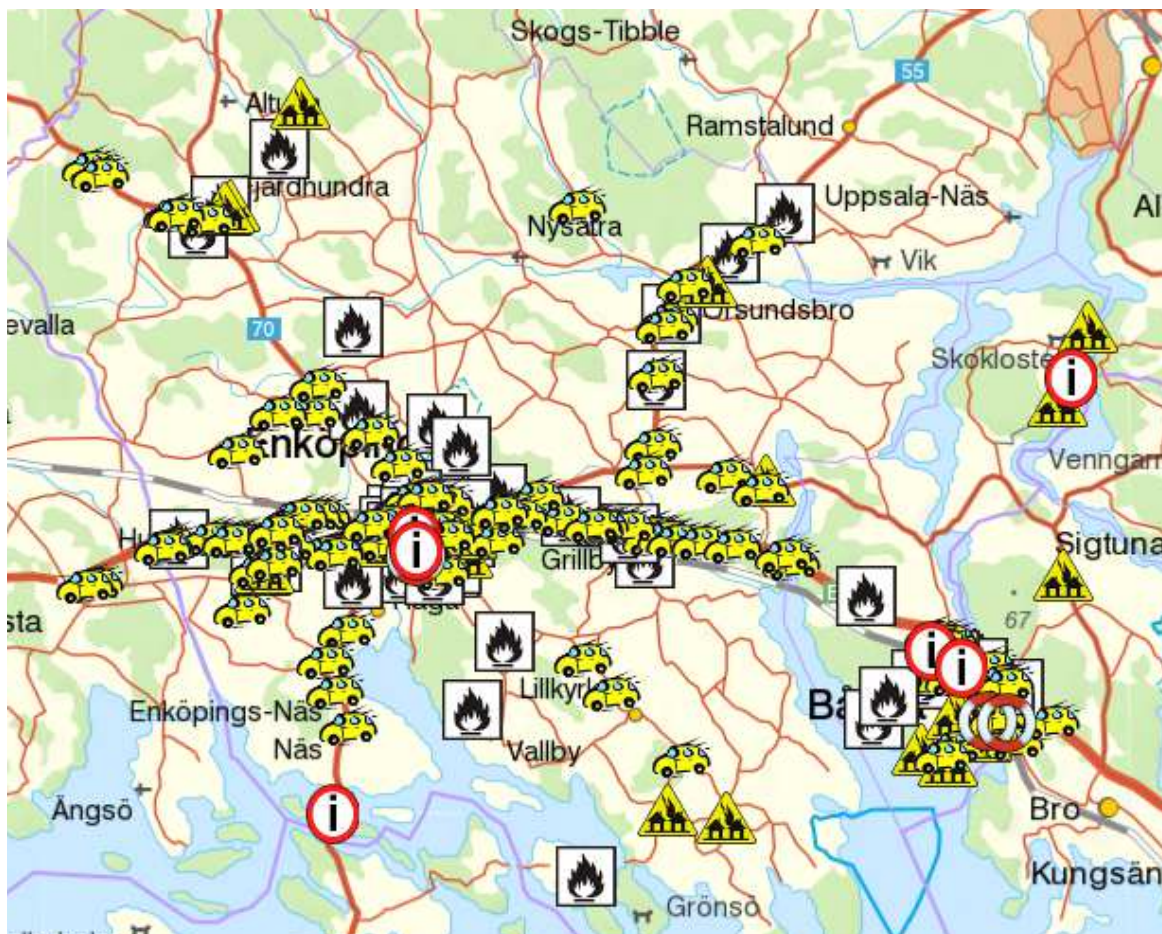
## 6.2. Nyckeltal

Förbundet har arbetat med att ta fram mätetal kopplade till handlingsprogrammet och den interna kvalitetsuppföljningen.

Beredskapen på RIB-stationerna följs upp med målsättningen att samtliga stationer ska ha en beredskap enligt handlingsprogrammet för räddningstjänst. Under 2016 har beredskapen förbättrats jämfört med tidigare år.

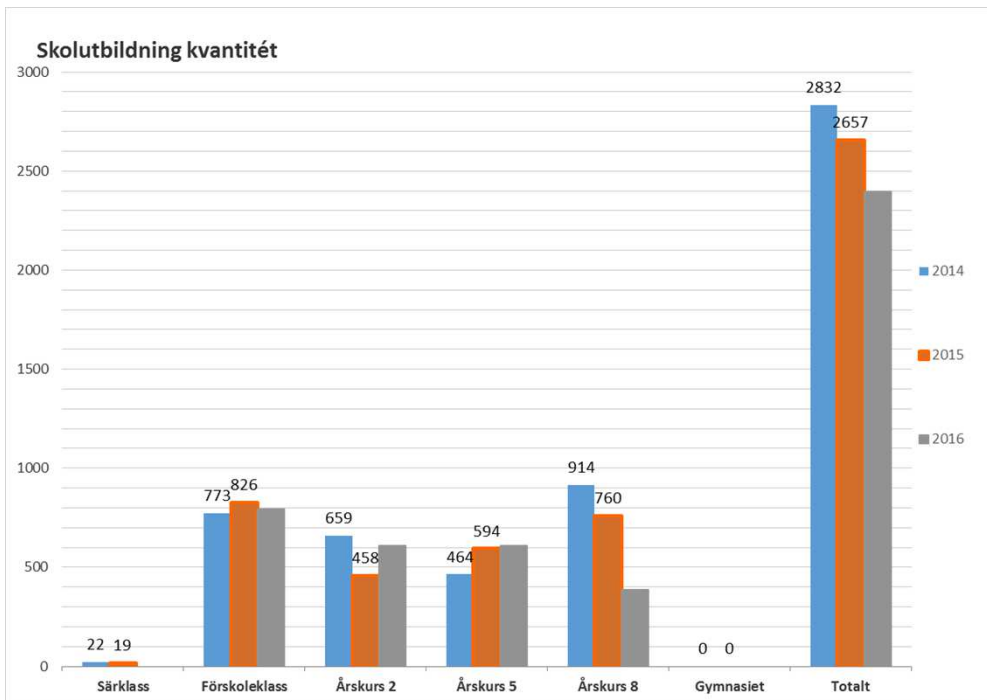
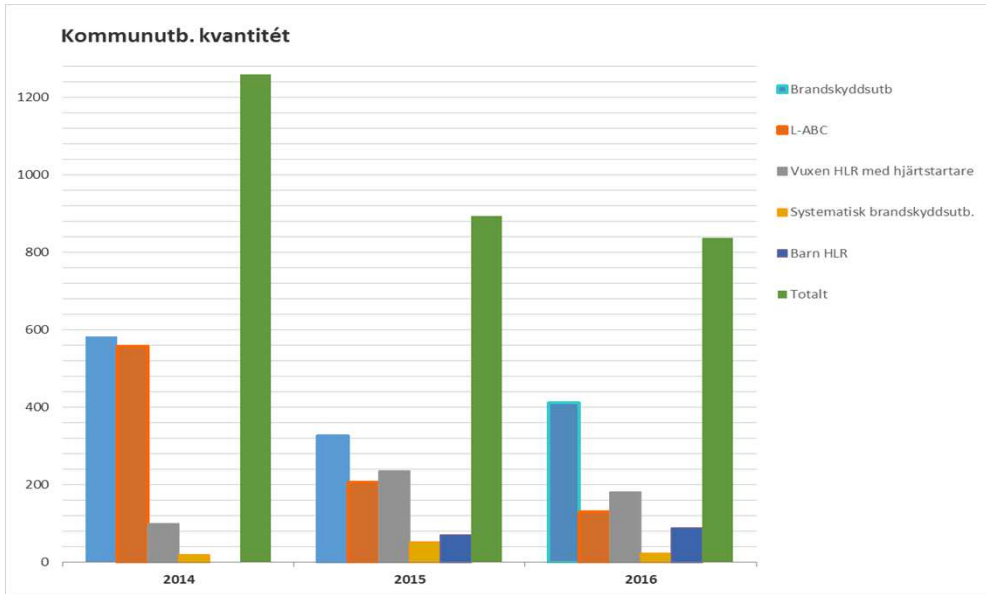


Under 2016 har 390 insatser genomförts vid insatser där tiden för insats kan vara avgörande för utgången. 267 (68,5 %) av dessa har genomförts inom 20 min efter larm. Målet är att kunna genomföra 80 % inom 20 minuter. Insattiden påverkas bland annat av larmets position. Andelen insatser under 20 min har försämrats mot 2016 och anledningen behöver följas upp.



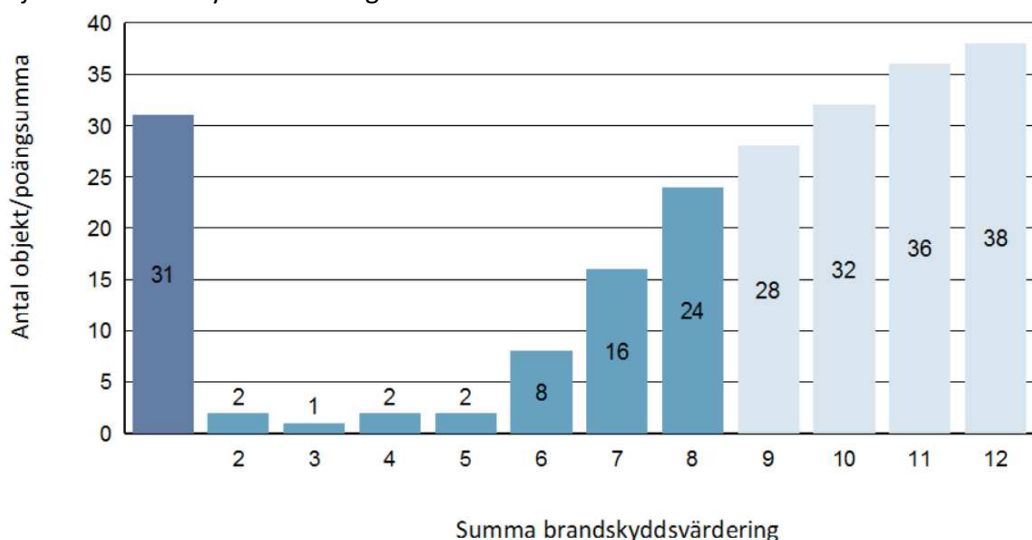
Karta med insatser 2016 vid trafikolycka, bränder och nödställd person.

Totalt antal anmälda till kommunernas utbildningar för kommunanställda minskade under 2015 och är på ungefär samma nivå under 2016.

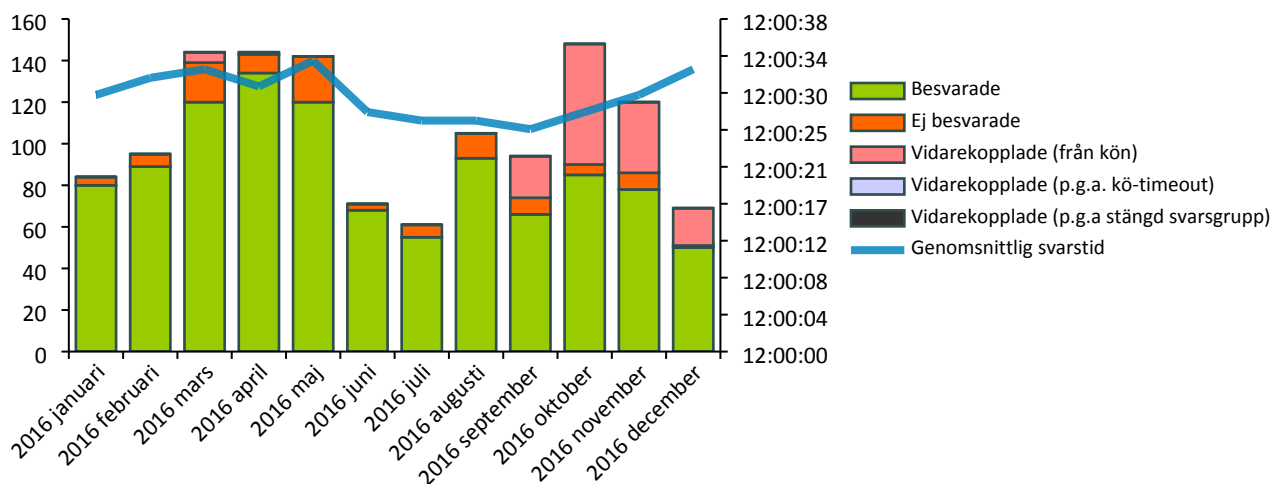




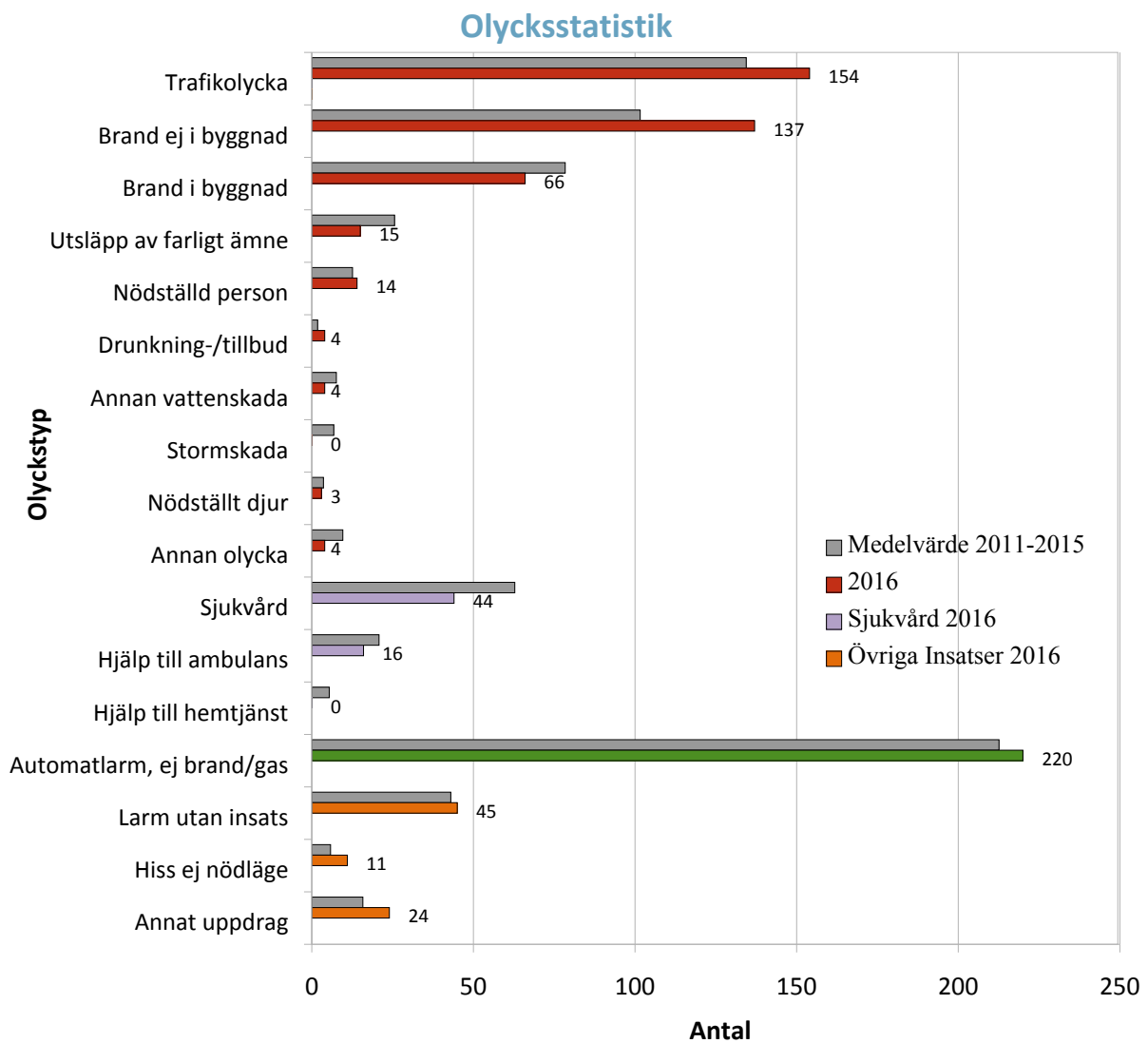
En Brandskyddsvärdering har gjorts vid tillsyn under 2016 som ett mått på hur utvecklat det systematiska brandskyddsarbetet är på objektet. Nedan redovisas resultatet av denna värdering för 2016. Utifrån dessa värden kommer målsättningen för 2017 och framåt vara att se en förbättring av objektets brandskyddsvärdering.



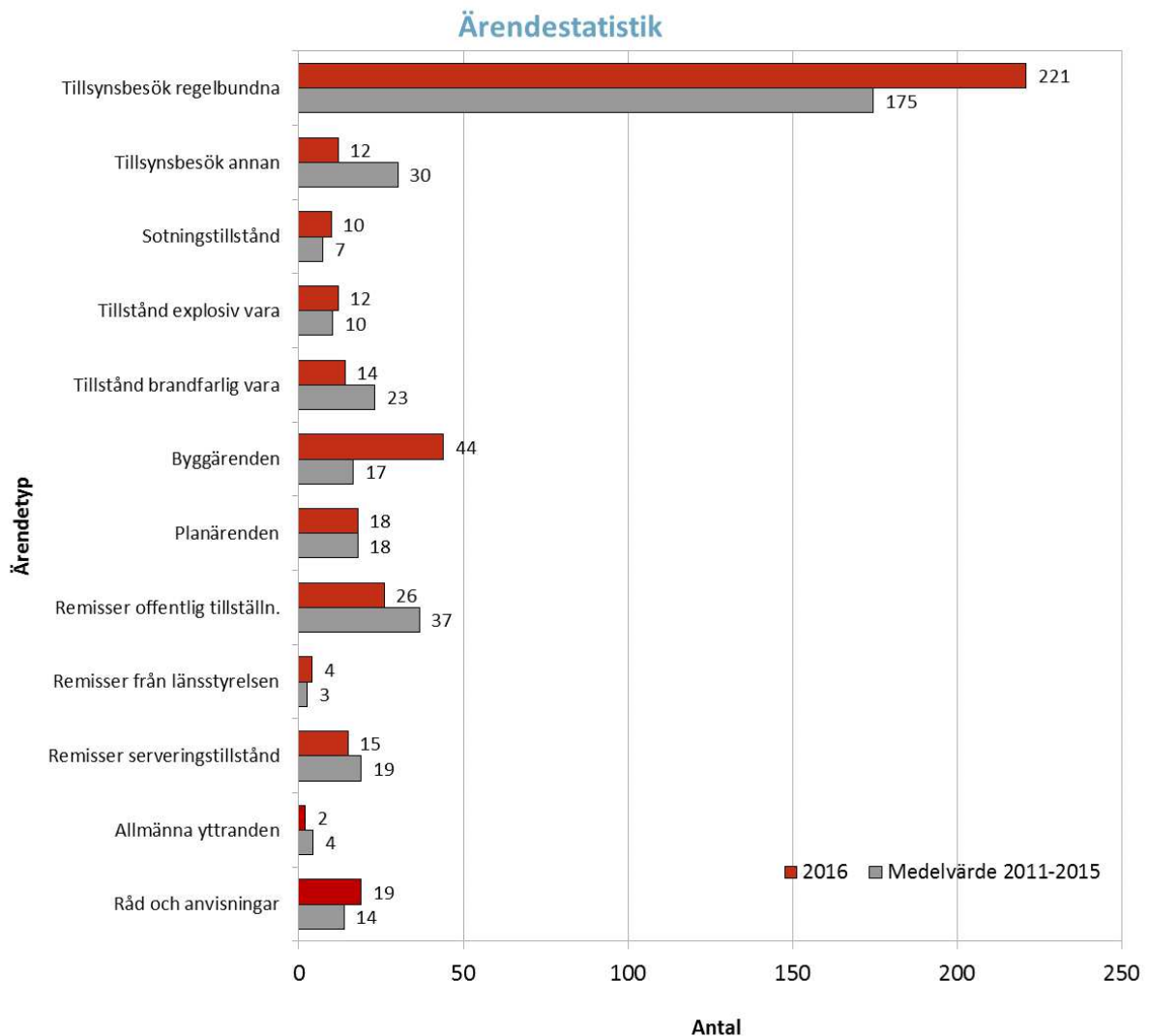
Under 2016 hade förbundet 1 277 inkommande samtal till växeln. Uppföljning av växelfunktionen är en del av förbundets arbete med att förbättra tillgängligheten. Presenteras nedan för 2016 men kommer framöver endast följas upp i intern egenkontroll. Orsaken till antalet vidarekopplade samtal i oktober och november ska undersökas.



Antalet trafikolyckor ökar under 2016 och fortsätter på en hög nivå. Antalet falska automatlarm fortsätter att öka. Antalet brand i byggnad är lågt 2016 men antalet bränder ej i byggnad ökar kraftigt. Fler anlagda bränder bidrar till ökningen.



Kommunerna växer och antalet bygg- och planärenden ökar kraftigt. Förbundets målsättning är att utföra 250 tillsyner vilket inte uppnås under 2016. Antalet tillsyner ligger fortfarande högt mot föregående 5-års period.



## 7. Händelser av betydelse under perioden

Med ett negativt eget kapital och krav på att återställa detta har 2016 präglats av ansträngningar för att göra ett ekonomiskt överskott. Olika besparingsåtgärder har värderats och slutligen ledde reviderade pensionsberäkningar till att årets ekonomiska mål uppfylldes.

Antalet anlagda bränder har ökat till följd av en allmän social oro. Räddningstjänsten samarbetar med kommunerna för att förebygga denna typ av händelser.

Samarbetet i räddningsregionen fortsätter att utvecklas. Personal från Enköping-Håbo har deltagit vid ett antal större bränder i regionen under året och ett antal samarbetsprojekt har startats upp.

Förbundet har utvecklat fler mätmetoder för olika delar av verksamheten. I slutet av 2016 presenterades en kompetensplan för den operativa verksamheten. Under 2017 är målsättningen att denna ska förses med metoder för uppföljning för att kunna arbeta mer systematiskt med förbundets förmåga till räddningsinsats.

Byggnationen av Veckholms brandstation inleddes sent 2015 och planerades att tas i drift under 2016. Förseningar har medfört att stationen ännu inte har kunnat invigas.

## 8. Framtidsfrågor

Räddningstjänsten är en kommunal verksamhet men behöver samverka över kommungränserna för att klara större händelser. Samarbetet i regionen kan utvecklas till att omfatta fler områden än larm och operativ ledning.

I och med att samverkan med andra räddningstjänster ökar kommer med tiden även frågan om en större förbunds bildning ställas. Ett större förbund har lägre kostnader för förbundsgemensamma funktioner. Det lokala inflytandet över organisationen blir däremot mindre, något som har bedömts viktigt vid tidigare vägval.

Räddningstjänsten har historiskt inte blivit särskilt hårt granskad. Trenden är att fler frågor ställs efter insatser och att vårt agerande ifrågasätts. Detta är en positiv utveckling som kommer att höja kraven på verksamheten och även ge ett större medialt utrymme för säkerhetsfrågor.

SKL har länge velat privatisera räddningstjänsten vilket inte är möjligt med gällande lagstiftning. Räddningstjänstlagen kom 1986 och ersattes av lagen om skydd mot olyckor 2003. Inom några år kommer en översyn av lagen göras och kan öppna för nya driftformer inom räddningstjänst.

Konflikten med Brandmännens riksförbund under sommaren 2015 var bara första steget i en förändrad avtalsmodell för de RIB-anställda brandmännen. RIB 2017 har lett till uppsägningar i landet och under de kommande åren kommer denna anställningsform att förändras och tvinga fram nya sätt att säkerställa räddningstjänst i glesbygdsområden.

Förbundets utmaning de kommande åren är att finansiera ett stort investeringsbehov. 2016-2018 planeras 3 nya brandstationer i Enköping. Dessa finansieras enligt förbundsordningen av Enköpings kommun. Förbundet har även behov av att investera i brandfordon för att föryngra en åldrande fordonspark.

Förbundet behöver fortsätta utveckla arbetet med processororienterad kvalitetsutveckling och hitta relevanta måttal för verksamheten. Det blir allt viktigare att kunna redovisa vilken effekt olika ekonomiska prioriteringar ger i kommunala verksamheter.

## 9. Ekonomisk redovisning

### Resultaträkning (tkr)

	Not	Utfall 2016	Budget 2016	Avvikelse	Utfall 2015
Verksamhetens intäkter	1	4 784	3 889	895	4 630
Verksamhetens kostnader	2	-55 878	-55 789	-88	-54 883
Avskrivningar	3	-2 240	-2 589	349	-1 918
<b>Verksamhetens nettokostnader</b>		<b>-53 334</b>	<b>-54 490</b>	1 156	<b>-52 171</b>
Ersättning från medlemmar	4	54 500	55 500	-1 000	51 550
Finansiella intäkter	5	8	15	-7	5
Finansiella kostnader	6	-167	-330	163	-204
<b>Resultat före extraordinära poster</b>		<b>1 007</b>	<b>694</b>	<b>313</b>	<b>-819</b>
		<b>1 007</b>	<b>694</b>	<b>313</b>	<b>-819</b>

### Balansräkning (tkr)

	Not	Utfall 20161231	Utfall 151231
<b>Tillgångar</b>			
<b>Anläggningstillgångar</b>			
Materiella anläggningstillgångar			
Mark, byggnader & tekn.anl.	7	1 641	1 548
Maskiner och inventarier	8	27 674	18 421
Pågående anläggningar	9	134	8 692
<b>Summa anläggningstillgångar</b>		<b>29 448</b>	<b>28 661</b>
<b>Omsättningstillgångar</b>			
Kortfristiga fordringar	10	19 601	5 110
Kassa och bank	11	1 050	1 272
<b>Summa omsättningstillgångar</b>		<b>20 651</b>	<b>6 382</b>
<b>Summa tillgångar</b>		<b>50 099</b>	<b>35 043</b>
<b>Eget kapital, avsättningar och skulder</b>			
<b>Eget kapital</b>			
Eget kapital	12		
Eget kapital		-1 682	-864
Resultatutjämningsreserv			
Årets resultat		1 007	-819
<b>Summa eget kapital</b>		<b>-675</b>	<b>-1 682</b>
<b>Avsättningar</b>			
Långfristiga avsättningar	13	17 266	16 028
<b>Summa avsättningar</b>		<b>17 266</b>	<b>16 028</b>

<b>Skulder</b>				
	Långfristiga skulder	14	10 000	7 000
	Kortfristiga skulder	15	23 509	13 698
<b>Summa skulder</b>			<b>33 509</b>	<b>20 698</b>
<b>Summa eget kapital, avsättningar och skulder</b>			<b>50 099</b>	<b>35 043</b>

Panter och ansvarsförbindelser			Inga	Inga
--------------------------------	--	--	------	------

### Kassaflödesanalys (tkr)

	Utfall 2016	Utfall 2015
<b>DEN LÖPANDE VERKSAMHETEN</b>		
Årets resultat	1 007	-819
Avskrivningar som belastat resultatet	2 240	1 918
Förändring pensionsskuld, avsättning	1 238	2 359
Realisationsvinst	-97	0
Realisationsförlust	0	0
Övriga ej kassaflödespåverkande poster	0	0
<b>Verksamhetsnetto</b>	<b>4 388</b>	<b>3 459</b>
Förändring kortfristiga fordringar	-14 491	-2 147
Förändring kortfristiga skulder	9 811	5 349
<b>Kassaflöde från den löpande verksamheten</b>	<b>-292</b>	<b>6 661</b>
<b>INVESTERINGAR</b>		
Investeringar netto	-3 027	-9 749
Avyttrade anläggningstillgångar	97	0
<b>Investeringsnetto</b>	<b>-2 930</b>	<b>-9 749</b>
<b>FINANSIERING</b>		
Utlåning	0	0
Upplåning	3 000	0
Amortering	0	0
<b>Finansieringsnetto</b>	<b>3 000</b>	<b>0</b>
<b>Periodens kassaflöde</b>	<b>-222</b>	<b>-3 088</b>
Likvida medel vid periodens början	1 272	4 361
Likvida medel vid periodens slut	1 050	1 272
<b>Förändring</b>	<b>-222</b>	<b>-3 089</b>

## 9.1. Personalekonomisk redovisning

Antal anställda 2016-12-31

Befattning	
Förbundsledning	10
Styrkeledare	10
Stf Styrkeledare	7
Brandman	24
RIB-anställd (deltidsbrandman)	91
<b>Totalt antal heltidsanställda</b>	<b>51</b>

### Personalkostnader

Den totala lönesumman inklusive personalomkostnader, övertid- och jourersättningar, pensionskostnader samt direktions- och revisionsarvoden är 43 136 tkr. RIB-avtalet har sedan RIB13 varit under förhandling. Konflikten 2015 ledde till att ersättningarna ökade. Under 2016 har det nya avtalet slagit igenom fullt ut samtidigt som larmtiden samt övnings- och utbildningstiden ökar.

Personalkostnaderna är 77,2 % av de totala verksamhetskostnaderna på 55 878 tkr.

### Personalkostnader (tkr)

Inkl soc.avg och löneskatt	Utfall 2016	Budget 2016	Utfall 2015	Utfall 2014
Arvoden, förtroendevalda	296	342	277	330
Löner, heltid	25 978	25 696	25 521	24 447
Lön ej arbetad tid	703	0	803	578
Timanställda	1 915	828	1 873	1 069
Övertid	685	920	966	978
Löner, RIB	9 458	9 152	8 419	8 691
Pensionsutbetalningar	393	544	491	359
Avgiftsbestämd ålderspension	1 792	1 575	1 663	1 548
Nyintjänad pension	1 139	2 020	1 968	2 172
Arbetsmarknadsförs. & förvaltningsavg.	43	99	107	112
Sänkt arbetsgivaravgift	-84	-72	-233	-210
Arbetskläder	257	255	253	231
Bilersättning	443	479	426	73
Övriga personalkostnader	118	0	190	112
	<b>43 136</b>	<b>41 838</b>	<b>42 726</b>	<b>40 490</b>

2014 låg bilersättningen för RIB-anställda i lönekostnaden vilket förklarar ökningen 2015 och är anledningen till lägre lönekostnader för RIB 2015. Arbetskläder låg inte med som personalkostnad fram till 2014.

### Obligatorisk redovisning av sjukfrånvaro

Lagen om kommunal redovisning innebär att kommuner, landsting och kommunalförbund i sina förvaltningsberättelser ska presentera vissa föreskrivna nyckeltal om sjukfrånvaron.

Förbundets mål är att ha en sjukfrånvaro som ligger under 2 %. Årets sjukfrånvaro ligger på 3,56 % vilket är det högsta värdet de senaste 5 åren. Under 2016 har förbundet haft flera fall med långtidsfrånvaro vilket påverkat produktionen men inte personalkostnaderna i samma grad som under 2015.

Statistiken omfattar endast den heltidsanställda personalen på grund av att den deltidsanställda personalen har annan huvudarbetsgivare.

Nyckeltal	År 2010	2011	2012	2013	2014	2015	2016
Total andel Sjukfrånvaro	1,77%	1,56%	1,26%	0,60%	1,52%	2,46%	3,56%
Frånvar mer än 60 dgr	22,60%	27,33%	22,08%	6,69%	21,28%	26,02%	59,38%
Kvinnor	1,07%	1,33%	1,20%	1,58%	4,65%	4,34%	5,96%
Män	1,81%	1,58%	1,27%	0,53%	1,32%	2,32%	3,38%
29 år eller yngre	0,96%	0,37%	0,00%	0,00%	0,00%	0,00%	0%
30-49 år	0,98%	1,24%	0,66%	0,36%	1,28%	3,07%	2,79%
50 år eller äldre	4,66%	3,48%	3,42%	1,43%	2,66%	0,68%	7,02%

### Rehabiliteringsåtgärder

Under perioden har erforderliga rehabiliteringsåtgärder genomförts i samråd med Företagshälsovården.

### Mångfald och jämställdhet

Räddningstjänsten ska vara en arbetsplats för alla. En utmaning för framtiden är att attrahera fler kvinnor till yrket som brandman.

## 9.2. Driftredovisning

Driftredovisningen visar de samlade kostnaderna per station.

Verksamhet	Utfall 2016	Budget 2016	Utfall 2015	Utfall 2014
Medlemsbidrag	54 500	55 500	<b>51 550</b>	<b>50 110</b>
Avvikelse kalkylerat PO*	1 183	138		
Förbundsgemensamt	-8 752	-10 092	-8 550	-7 509
Enköping	-20 092	-18 889	-19 554	-19 086
Enköping D	-3 590	-3 273	-2 721	-2 969
Fjärdhundra	-2 118	-2 170	-2 363	-2 241
Veckholm	-2 177	-2 748	-1 895	-1 704
Räddningsvärn	-4	0	-3	0
Bålsta	-12 058	-12 000	-12 524	-12 302
Bålsta D	-1 678	-1 677	-1 437	-1 432
Örsundsbro	-2 241	-2 133	-1 657	-1 764
Skokloster	-1 967	-1 962	-1 665	-1 667
	<b>1 007</b>	<b>694</b>	<b>-819</b>	<b>-564</b>

\* Kalkylerat PO 2016 var 39 % för RIB och 49 % för heltidsanställda.

Den reviderade pensionsberäkningen skapade ett överskott på 1,2 milj.

Lönekostnad för timanställda i Enköping är betydligt högre än budgeterat. Utebliven hyreskostnad på förbundets övningsfält och intäkter för falska automatlarm påverkade förbundsgemensamma kostnader.



### 9.3. Investeringsredovisning

Förbundet har budgeterat för 2 BAS-brandbilar som skulle ha levererats 2016 men som fakturerades 2015. 2 pickuper blev fördröjda och levereras under 2016 istället för 2015 som planerat. Övriga fordonsinvesteringar är 2 isekor och en mindre båt till Veckholm. Inventarier till Veckholms station uppnådde inte förbundets gränsvärde för investering.

<b>Investeringsredovisning 2016-12-31 (tkr)</b>	<b>Redovisat 2016-12</b>	<b>Budget 2016</b>	<b>Avvikelse</b>	<b>Redovisat 2015-12</b>
Verksamhetsfastigheter	286		-286	0
Inventarier	334	1 800	1 466	986
Fordon	1 925	10 000	8 075	8 692
Maskiner	348		-348	71
Pågående investeringar	134		-134	0
<b>Summa</b>	<b>3 027</b>	<b>11 800</b>	<b>8 773</b>	<b>9 749</b>

### 9.4. Ekonomisk analys

Resultaträkningen redovisar förbundets samtliga intäkter och kostnader samt hur det egna kapitalet har förändrats under räkenskapsåret. Kassaflödesanalysen redovisar uppgifter om betalningsflödet från den löpande verksamheten, investeringar samt eget kapital på dagen för räkenskapsperiodens utgång.

#### Årets resultat

För 2016 visar räddningstjänsten ett positivt resultat på 1 007 tkr. Efter det negativa resultatet 2015 har ett omfattande arbete genomförts för att få bättre ekonomisk kontroll och uppföljning. Under året har förbundets pensionsprognoser granskats vilket visat att underlagen till pensionsförvaltaren är fel. Jämfört med prognosen från delårsrapporter påverkas resultatet med 1,4 milj.

Resultatet påverkas negativt av höga personalkostnader. Kostnaden för timanställda är högre än budgeterat. RIB i Enköping är 500 tkr dyrare än budgeterat vilket beror på en kombination av ökad övningstid och ökat antal larm.

Under året har 1 milj. återförts till Enköpings kommun. Pengarna skulle användas för att täcka ökade hyreskostnader. Fördröjning av Veckholms brandstation och en lektionssal på övningsfältet medförde att denna ökning uteblev.

#### Finansiella nyckeltal

	<b>Utfall 2016</b>	<b>Utfall 2015</b>
Likvida medel (tkr)	1 050	1 272
Balanslikviditet (%)	88%	47%
Förändring av eget kapital (tkr)	1 007	-819
Soliditet (%)	-1,3%	-4,8%

Soliditeten definieras som betalningsförmågan på lång sikt. Det finns ingen regel för hur stor soliditeten ska vara utan detta bör vara en jämförelsefaktor mellan räkenskapsåren. Likviditeten definieras som betalningsförmågan på kort sikt. Balanslikviditeten (omsättnings-tillgångarna i förhållande till kortfristiga skulder) uppgick till vid årsskiftet till 88 %. Likviditeten bör inte understiga 100 %.

## Låneskuld

Förbundet har ett lån på 10 000 tkr hos Kommuninvest.

## Pensioner

Den totala skulden för de förmånsbestämda och särskilda avtalspensionerna vid årsskiftet är 19 100 tkr inklusive den särskilda löneskatten enligt prognosen. Detta är en ökning med 1 238 tkr.

Ansvarsförbindelsen ligger kvar hos medlemskommunerna för tidigare intjänad pension. Förbundet har betalat 393 tkr i pensioner (exkl. löneskatt) under året. Pensionsskulden för den avgiftsbestämda pensionen redovisas som en kortfristig skuld i balansräkningen och skulden för de förmånsbestämda och särskilda avtalspensionerna som en långfristig avsättning. Medlen återlånas i verksamheten.

Enligt gällande pensionsvillkor har personalen i förbundet möjlighet att avgå med pension vid 58 års ålder under förutsättning att personen har minst 30 års tjänstgöring inom räddningstjänsten, varav minst 25 år i utryckningsverksamhet. I nuvarande beräkningar har förutsättningen varit att alla som uppfyllt kraven utnyttjar möjligheten att gå i pension vid 60 års ålder.

## Medlemsbidrag

Bidragen från medlemskommunerna för räkenskapsåret 2016 uppgår till 54 500 tkr. Den ersättning som kommunerna erlägger till förbundet används för löpande driftkostnader, räntor och avskrivningar. För investeringar tillförs inga särskilda medel utan detta ingår i medlemsbidragen. Investeringskostnader finansieras med egna medel och med lånat kapital. Kostnaderna för detta (räntor och avskrivningar) belastar driftmedlen.

## Balanskravet

Balanskravet för 2016 har uppnåtts. Årets resultat enligt resultaträkningen är 1 007 tkr, balanskravsresultatet är 910 tkr efter att hänsyn tagits till årets realisationsvinster på 97 tkr (not 12). Eget kapital ska enligt huvudregeln i Kommunallagen (1991:900) återställas inom 3 år. Förbundets egna kapital har varit negativt sedan bokslutet 2013. Den påverkan som resultatet 2013 hade på det egna kapitalet ska enligt huvudregeln återställas senast 2016.

År	Resultat	Återställs år	Återstår
2013	-553	2016	0
2014	-564	2017	-207
2015	-819	2018	-819

2017 har ett budgeterat resultat på 600 tkr.

## God ekonomisk hushållning ur ett finansiellt perspektiv

Förbundets ekonomiska mål är att:

- Verksamhetsåret ska ha en resultaträkning i balans eller resultera i ett överskott.
- Det egna kapitalet ska uppgå till minst 400 tkr.
- Likviditeten ska inte understiga 2 000 tkr.
- Investeringar ska täckas av egna medel.

Förbundets finansiella mål är att:

- avsätta 1 % av medlemsbidraget i Eget kapital.

Utifrån årets resultat uppfyller förbundet inte målen för god ekonomisk hushållning. God ekonomisk hushållning ur ett verksamhetsperspektiv behandlas i avsnitt 6 Måluppfyllelse.

## 10. Redovisningsprinciper

Redovisningen följer fastställda redovisningsprinciper baserade på lagen om kommunal redovisning.

**Periodisering** av kostnader och intäkter har i huvudsak genomförts. Leverantörsfakturer inkomna efter periodslutet, men hänförliga till räkenskapsperioden, har i huvudsak skuldbokförts och belastat periodens redovisning.

**Löner** intjänade i december men utbetalade i januari har beräknats och belastat räkenskapsåret.

**De faktiska sociala avgifterna** har bokförts.

**Semesterlöneskuld.** Under året intjänade men inte uttagna semesterdagar har bokförts som en kortfristig skuld och ingår i verksamhetens kostnader. Detta gäller även skuld för ej kompenserad övertidsersättning. I bokslutet har förändring till aktuell semesterlöneskuld 2016-12-31 bokförts.

**Pensionsskuldsoökningen** inklusive den särskilda löneskatten har redovisats som en verksamhetskostnad och räntan som en finansiell kostnad.

**Skulden för de förmånsbestämda och särskilda avtalspensionerna** inklusive den särskilda löneskatten tas upp som en långfristig avsättning i balansräkningen då både storleken på beloppet och dagen för utbetalandet är osäker.

**Skulden för de avgiftsbestämda ålderspensionerna** redovisas som en kortfristig skuld i balansräkningen.

**Anläggningstillgångarna** upptas i balansräkningen till anskaffningsvärdet med avdrag för planerliga avskrivningar.

**Klassificering av anläggningstillgångar.** Inventarier och materiel som har en beräknad livslängd överstigande tre år och ett anskaffningsvärde på minst ett prisbasbelopp redovisas som anläggningstillgång.

**Avskrivningarna** beräknas på tillgångarnas anskaffningsvärden. Avskrivningarna sker linjärt, dvs. med lika stora belopp per år under objektets beräknade livslängd. Avskrivning påbörjas månaden efter anskaffningsmånaden. Avskrivning av anläggningstillgångar görs efter en bedömning av tillgångens nyttjandeperiod.

**Panter och ansvarsförbindelser.** Kommunalförbundet har inga väsentliga finansiella leasingavtal som ska redovisas i bokslutet. Uppgifter om kostnader för hyres- och leasingavtal med avtalstid överstigande tre år (ej uppsägningsbara), bedöms som beloppsmässigt oväsentliga.

**Resultatutjämningsreserv.** Från och med 2013 finns en möjlighet att reservera överskott till en resultatutjämningsreserv med syfte att kunna bygga upp en reserv under goda tider för att senare, under vissa omständigheter, kunna utnyttja denna. Förbundsdirektionen har ännu inte tagit ställning till möjligheten att inrätta en resultatutjämningsreserv.

## 11. Noter till resultat- och balansräkningar

### Not 1

<b>Verksamhetens intäkter</b>	<b>2016-12-31</b>	<b>2015-12-31</b>
Taxor och avgifter	1 278	823
Hyror och arrenden	461	460
Bidrag	304	173
Tjänster	2 644	3 174
Försäljning av anl.tillgångar	97	0
Försäljningsintäkter	0	0
<b>Summa</b>	<b>4 784</b>	<b>4 630</b>

Verksamhetens intäkter avser främst fakturerade intäkter enligt fastställd prislista eller enligt upprättade avtal. Hyresintäkter avser främst uthyrning av lokaler för Landstingets ambulansverksamhet i Bålsta. Bidrag kommer från SVBF och MSB

### Not 2

<b>Verksamhetens kostnader</b>	<b>2016-12-31</b>	<b>2015-12-31</b>
Personalkostnader inkl fin kostnad	40 456	39 178
Pensionskostnader, exkl fin kostnad	2 680	3 595
Bidrag	45	20
Köp av huvudverksamhet	1 139	1 114
Köp av tjänster	3 181	3 097
Materialkostnader	2 354	2 192
Hyror	4 375	4 354
Övriga driftkostnader	1 647	1 333
<b>Summa</b>	<b>55 878</b>	<b>54 883</b>

### Not 3

<b>Avskrivningar</b>	<b>Avskrivningstid, år</b>
Typ av anläggning:	
Tekniska anläggningar	15-20
Höjdfordon	25
Räddningsfordon	15-20
Mindre fordon, räddningsbåtar, räddningsutr.	7-15
Inventarier	5-10

Avskrivning sker linjärt och är baserade på anskaffningsvärdet. Avskrivning påbörjas månaden efter idrifttagandet.

### Not 4

<b>Ersättning från medlemmar</b>	<b>2016-12-31</b>	<b>2015-12-31</b>
Ersättning från Enköpings kommun	35 075	33 500
Ersättning från Håbo kommun	19 425	18 050
<b>Summa</b>	<b>54 500</b>	<b>51 550</b>

Not 5

<b>Finansiella intäkter</b>	<b>2016-12-31</b>	<b>2015-12-31</b>
Ränteintäkter likvida medel	0	1
Övriga ränteintäkter	5	5
Ränta på långsiktig skuld till Kommuninvest AB	3	0
<b>Summa</b>	<b>8</b>	<b>5</b>

Not 6

<b>Finansiella kostnader</b>	<b>2016-12-31</b>	<b>2015-12-31</b>
Ränta på långfristig skuld till Kommuninvest AB	0	30
Finansiell kostnad pensionskuld	99	104
Övriga finansiella kostnader	68	69
<b>Summa</b>	<b>167</b>	<b>204</b>

Not 7

<b>Mark, byggnader &amp; tekn. anläggningar</b>	<b>2016-12-31</b>	<b>2015-12-31</b>
<b>Ingående anskaffningsvärde</b>	<b>4 681</b>	<b>4 681</b>
Årets anskaffningar	286	0
Omklassificeringar		0
Utrangeringar/avyttringar	0	0
<b>Utgående ackumulerade anskaffningsvärden</b>	<b>4 968</b>	<b>4 681</b>
<b>Ingående avskrivningar</b>	<b>-3 134</b>	<b>-2 940</b>
Årets avskrivningar	-193	-193
<b>Utgående ackumulerade avskrivningar</b>	<b>-3 327</b>	<b>-3 134</b>
<b>Ingående nedskrivningar</b>	<b>0</b>	<b>0</b>
Årets nedskrivningar	0	0
<b>Utgående ackumulerade nedskrivningar</b>	<b>0</b>	<b>0</b>
<b>Bokfört värde</b>	<b>1 641</b>	<b>1 548</b>

## Not 8

<b>Maskiner och inventarier</b>	<b>2016-12-31</b>	<b>2015-12-31</b>
<b>Fordon</b>		
<b>Ingående anskaffningsvärde</b>	<b>29 962</b>	<b>29 962</b>
Årets anskaffningar	10 617	0
Omklassificeringar	1 737	0
Utrangeringar/avyttringar	-3 015	0
<b>Utgående ackumulerade anskaffningsvärden</b>	<b>39 301</b>	<b>29 962</b>
<b>Ingående avskrivningar</b>	<b>-16 578</b>	<b>-15 536</b>
Utrangeringar/avyttringar, omklassificering	2 375	0
Årets avskrivningar	-1 459	-1 042
<b>Utgående ackumulerade avskrivningar</b>	<b>-15 662</b>	<b>-16 578</b>
<b>Ingående nedskrivningar</b>	<b>0</b>	<b>0</b>
Årets nedskrivningar		0
<b>Utgående ackumulerade nedskrivningar</b>	<b>0</b>	<b>0</b>
<b>Bokfört värde Fordon</b>	<b>23 639</b>	<b>13 384</b>
<b>Maskiner</b>		
<b>Ingående anskaffningsvärde</b>	<b>466</b>	<b>196</b>
Årets anskaffningar	348	271
Omklassificeringar	1 361	0
Utrangeringar/avyttringar		0
<b>Utgående ackumulerade anskaffningsvärden</b>	<b>2 175</b>	<b>466</b>
<b>Ingående avskrivningar</b>	<b>-149</b>	<b>-126</b>
Utrangeringar/avyttringar, omklassificering	-866	0
Årets avskrivningar	-115	-22
<b>Utgående ackumulerade avskrivningar</b>	<b>-1 129</b>	<b>-149</b>
<b>Ingående nedskrivningar</b>	<b>0</b>	<b>0</b>
Årets nedskrivningar		0
<b>Utgående ackumulerade nedskrivningar</b>	<b>0</b>	<b>0</b>
<b>Bokfört värde Maskiner</b>	<b>1 047</b>	<b>317</b>
<b>Inventarier</b>		
<b>Ingående anskaffningsvärde</b>	<b>11 103</b>	<b>10 101</b>
Årets anskaffningar	334	1 002
Omklassificeringar	-3 098	0
Utrangeringar/avyttringar	-991	0
<b>Utgående ackumulerade anskaffningsvärden</b>	<b>7 348</b>	<b>11 103</b>

<b>Ingående avskrivningar 1229</b>	<b>-6 383</b>	<b>-5 723</b>
Utrangeringar/avyttringar, omklassificering	2 496	0
Årets avskrivningar	-473	-661
<b>Utgående ackumulerade avskrivningar</b>	<b>-4 360</b>	<b>-6 383</b>
<b>Ingående nedskrivningar</b>	<b>0</b>	<b>0</b>
Årets nedskrivningar		0
<b>Utgående ackumulerade nedskrivningar</b>	<b>0</b>	<b>0</b>
<b>Bokfört värde Inventarier</b>	<b>2 988</b>	<b>4 720</b>
<b>Bokfört värde Maskiner och inventarier</b>	<b>27 674</b>	<b>18 421</b>

Not 9

<b>Pågående anläggningar</b>	<b>2016-12-31</b>	<b>2015-12-31</b>
<b>Ingående anskaffningsvärde:</b>	<b>8 692</b>	<b>216</b>
<b>Årets investeringsutgifter</b>	<b>3 027</b>	<b>9 749</b>
<b>Omklassificering (aktivering)</b>		
Fastigheter	-286	0
Fordon	-10 617	0
Maskiner	-348	-271
Inventarier	-334	-1 002
<b>Summa omklassificeringar</b>	<b>-11 585</b>	<b>-1 272</b>
<b>Utgående ackumulerade anskaffningsvärden</b>	<b>134</b>	<b>8 692</b>

Not 10

<b>Kortfristiga fordringar</b>	<b>2016-12-31</b>	<b>2015-12-31</b>
Kundfordringar	15 409	568
Momsfordran	601	1 608
Förutbetalda kostnader/upplupna intäkter	2 256	2 078
Övriga fordringar	1 335	856
<b>Summa</b>	<b>19 601</b>	<b>5 110</b>

Not 11

<b>Kassa och bank</b>	<b>2016-12-31</b>	<b>2015-12-31</b>
Koncernkonto Nordea	1 050	1 272
Nordea		0
<b>Summa</b>	<b>1 050</b>	<b>1 272</b>

## Not 12

<b>Eget kapital</b>	<b>2016-12-31</b>	<b>2015-12-31</b>
Ingående eget kapital	-1 682	-864
Periodens resultat	1 007	-819
<b>Utgående eget kapital</b>	<b>-675</b>	<b>-1 682</b>

<b>Avstämning eget kapital enligt balanskravet</b>	<b>2016-12-31</b>	<b>2015-08-31</b>
Periodens resultat enligt resultaträkning	1 007	-819
Återföring: Ökning av pensionsskuld pga sänkt diskonteringsränta	0	0
Avgår: realisationsvinster	-97	0
<b>Periodens justerade resultat</b>	<b>910</b>	<b>-819</b>

## Not 13

<b>Långfristiga avsättningar</b>	<b>2016-12-31</b>	<b>2015-12-31</b>
Avsättning, pensioner	13 895	12 899
Löneskatt på pensionsavsättning	3 371	3 129
<b>Summa</b>	<b>17 266</b>	<b>16 028</b>

## Not 14

<b>Långfristiga skulder</b>	<b>2016-12-31</b>	<b>2015-12-31</b>
Skuld till Kommuninvest	10 000	7 000
<b>Summa</b>	<b>10 000</b>	<b>7 000</b>

## Not 15

<b>Kortfristiga skulder</b>	<b>2016-12-31</b>	<b>2015-12-31</b>
Leverantörsskulder	1 328	6 751
Upplupna löner	1 110	975
Upplupna semesterlöner	1 601	1 382
Upplupna avgiftsbestämda pensioner	1 509	1 399
Upplupen löneskatt på pensioner	443	435
Upplupna arbetsgivaravgifter	1 885	1 690
Personalens källskatt	765	676
Momsskuld	61	62
Skatteskuld	0	40
Övrig kortfristig skuld till kommunen	0	0
Förutbetalda intäkter & övr upplupna kostnader	14 807	286
<b>Summa</b>	<b>23 509</b>	<b>13 697</b>



**Kommunalförbundet Räddningstjänsten Enköping – Håbo.**

Enköping 2016-03-30

Carina Lund  
Förbundsledningens ordförande

Rickard Westning  
Förbundschef



RÄDDNINGSTJÄNSTEN ENKÖPING-HÅBO  
Västra Ringgatan 6  
745 31 ENKÖPING

0171 - 47 56 00

[www.rtjeh.se](http://www.rtjeh.se)



## Tillsyn- och tillståndsplan 2015-2018

<b>Dokument:</b>	1 Policy
<b>Nr:</b>	STY-0666
<b>Datum:</b>	
<b>Fastställd av:</b>	Direktionen 2014-12-09, § 20
<b>Reviderad:</b>	Direktionen 2016-05-31, § 9
	Direktionen 2017-mm-dd, § x

*Tillsyn enligt lag om skydd mot olyckor*

*Tillsyn och tillståndsgivning enligt lag om brandfarliga och explosiva varor*

## Revideringar

Datum	Reviderad av	Omfattning
2016-03-21	FC	<p>Ändring av frister för sotning genom anpassning till MSBFS 2014:6. Frister för sotning av eldstäder i fritidshus ändras från fyra år till tre år i syfte att samplanera en av två sotningar med en brandskyddskontroll under en sex årsperiod. Text om att samplanering av sotning och brandskyddskontroll ska ske läggs till. Frist för sotning av panna i övervakad värmecentral ändras från fyra år till tre år vilket innebär anpassning till verkliga förhållanden. Revideringsblad läggs till. Försättsbladets layout ändras.</p>
2017-02-15	FC	<p>Ny beskrivning av tillståndsgrupper (kap 9.1) i syfte att förenkla tillämpning. Den nya indelningen styrs av lagringstyp oavsett lagrad mängd. Ändrade tillståndstider (kap 9.1) i syfte att förenkla för den enskilde och likrikta med nationella rekommendationer. För omfattande hantering i publik verksamhet förlängs tillståndstiden från 4 till 6 år. För cisterner i mark ändras tillståndstiden från 12 till 10 år. För icke-publik verksamhet ändras tillståndstiden från 12 till 10 år.</p> <p>Ändrad tillståndstid (kap 9.2) i syfte att likrikta inom regionen. För övrig hantering av explosiva varor ändras tillståndstiden från 6 till 5 år. Text om möjlighet att i enskilda fall besluta om kortare tillståndstid läggs till.</p>

# Innehållsförteckning

1.	Inledning och avgränsning.....	3
2.	Delegation .....	3
3.	Regler för myndighetsutövning.....	3
3.1	Objektivitetsprincipen .....	3
3.2	Legalitetsprincipen .....	3
3.3	Proportionalitetsprincipen .....	3
3.4	Förbud mot konsultverksamhet .....	4
3.5	Kvalitet och professionalism.....	4
4.	Tillsynstyper.....	4
4.1	Regelbunden tillsyn .....	4
4.2	Annan tillsyn .....	4
4.3	Samplanerad tillsyn .....	5
5.	Tillsyn enligt LSO.....	5
5.1	Tillsyn skäligt brandskydd, LSO 2 kap. 2§ .....	5
5.2	Tillsyn skriftlig redogörelse, LSO 2 kap. 3§ .....	8
5.3	Tillsyn farlig verksamhet, LSO 2 kap 4§ .....	8
5.4	Sotning och brandskyddskontroll, LSO 3 kap 4§.....	9
6.	Tillsyn enligt LBE.....	11
6.1	Tillsyn hantering och överföring, LBE 6-11§§ .....	11
7.	Tillsyn volymmål .....	13
8.	Uppföljning av tillsynsverksamheten .....	13
9.	Tillståndsprövning enligt LBE.....	14
9.1	Tillståndstider brandfarliga varor .....	14
9.2	Tillståndstider explosiva varor .....	15

## 1. Inledning och avgränsning

Denna tillsyns- och tillståndsplan reglerar den myndighetsutövning som Räddningstjänsten Enköping-Håbo (RTJ) utför på uppdrag av medlemskommunerna. Planen reglerar också den rengöring (sotning) och brandskyddskontroll som sotningsentreprenören utför på uppdrag åt medlemskommunerna.

Planen omfattar allmänna regler för myndighetsutövning, frister för tillsyn samt anvisningar gällande tillståndstid för beslut med avseende på brandfarliga och explosiva varor.

Planen omfattar inte specifika riktlinjer eller detaljerade anvisningar för tillsyns- eller tillståndsprocesserna. Sådana riktlinjer och anvisningar upprättas och beslutas i verksamheten av processägaren för processen Myndighetsutövning.

Planen omfattar inte avgiftsbestämmelser. För avgiftsbestämmelser hänvisas till RTJ:s taxa som årligen beslutas av medlemskommunernas kommunfullmäktige.

Planen omfattar inte heller regler för kompetens hos den personal som utför uppgifter enligt denna plan. Kompetenskrav regleras i medlemskommunernas handlingsprogram<sup>1</sup> för förebyggande verksamhet som för varje ny mandatperiod beslutas av räddningsförbundets direktion.

## 2. Delegation

Tillsyn och tillståndsprövning får endast utföras av den som personligen delegerats denna arbetsuppgift. Regler för delegation återfinns i förbundets delegationsbestämmelser.

## 3. Regler för myndighetsutövning

### 3.1 Objektivitetsprincipen

Objektivitetsprincipen innebär att beslut bara får grundas på sådana omständigheter som enligt gällande författningar ska beaktas. Med detta menas att man ska följa lagen och inte lägga in egna värderingar eller ta hänsyn till omständigheter som inte lagen reglerar. Det innebär till exempel att en kommande ombyggnation av en byggnad inte motiverar att krav om åtgärd kan utgå. Dispenser och liknande medges normalt inte.

### 3.2 Legalitetsprincipen

Legalitetsprincipen innebär att myndigheters maktutövning måste ha författningsstöd. Tillsynsverksamheten ska alltså inte vara slumpmässig eller godtycklig. Det finns dock utrymme i LSO för bedömningar som kan ligga utanför tydligt författningsstöd.

### 3.3 Proportionalitetsprincipen

Krav om åtgärd måste stå i rimlig proportion till den säkerhetshöjande effekt den bedöms kunna ge. Detta innebär inte att den enskildes ekonomiska resurser sätter gränserna.

---

<sup>1</sup> LSO 3 kap 3§

### 3.4 Förbud mot konsultverksamhet

RTJ arbetar för att höja brandsäkerheten genom rådgivning, utbildning, myndighetsutövning i form av tillsyn och tillståndsprövning samt genom att bistå medlemskommunernas byggavdelningar i deras myndighetsutövning i byggprocessen.

RTJ ska inte projektera brandskydd åt den enskilde men kan genom rådgivning klargöra vilken skyddsnivå som krävs för aktuell verksamhet. Det är viktigt att klargöra skillnaden mellan rådgivning och myndighetsutövning samt att tydliggöra RTJ:s roll i de fall RTJ bistår byggavdelningarna.

### 3.5 Kvalitet och professionalism

Tillsynsverksamheten och tillståndsprövningen ska präglas av ledorden *tydlighet* och *saklighet* och vara serviceinriktad med en tydlig myndighetsprofilering. För den enskilde ska det klart framgå vad myndigheten kräver och vad det står det enskilde fritt att välja.

## 4. Tillsynstyper

RTJ utför tillsyn regelbundet, vid behov och genom temafokusering. Som samlingsnamn för tillsyner som utförs vid behov och genom temafokusering har RTJ valt att behålla benämningen *annan tillsyn* som användes i den tidigare räddningstjänstlagstiftningen. Det innebär att all tillsyn som inte är planerad genom frist i verksamhetssystemet benämns som *annan tillsyn*.

Medlemskommunernas sotningsentreprenör utför *brandskyddskontroll* av fasta förbränningsanordningar och därtill hörande rökkanaler eller avgaskanaler samt skorstenar, tak och anslutande byggnadsdelar.

### 4.1 Regelbunden tillsyn

Med *regelbunden tillsyn* avses tillsyn i tillsynspliktiga objekt. Tillsyn i dessa objekt sker med intervall, sk frist, som bestäms utifrån verksamhetens risknivå. I kap 5-6 redogörs för intervall för regelbunden tillsyn.

Regelbunden tillsyn utförs i följande objektstyper:

- objekt som omfattas av kravet om skriftlig redogörelse<sup>2</sup>
- tillståndspliktiga objekt LBE
- objekt som klassats som farlig verksamhet (2:4 tillsyn)
- flerbostadshus tre våningar och högre (*bostadshustillsyn*)
- förskolor som inte omfattas av krav på skriftlig redogörelse
- asylboenden och flyktingförläggningar som inte omfattas av krav på skriftlig redogörelse

### 4.2 Annan tillsyn

Med *annan tillsyn* avses tillsyn som utförs då behov uppstår eller då myndigheten under en period fokuserar tillsynsarbetet på särskilt utvalda objektstyper. Exempel på tillfällen då annan tillsyn kan utföras:

- vid samordnad tillsyn med andra myndigheter
- vid misstanke om bristande brandskydd eller bristande hantering av brandfarlig eller explosiv vara

<sup>2</sup> SRVFS 2003:10 eller senare utgåva

- om brand som föranlett räddningsinsats har inträffat
- vid utebliven skriftlig redogörelse
- remiss från medlemskommun gällande ansökan om utskänkningstillstånd enligt alkohollagen<sup>3</sup>
- remiss från medlemskommun gällande ansökan enligt plan- och bygglagen<sup>4</sup> om bygglov vid ändrad eller ny verksamhet
- remiss från polismyndigheten gällande ansökan om tillstånd enligt ordningslagen<sup>5</sup>
- remiss från polismyndigheten gällande ansökan om tillstånd enligt lagen<sup>6</sup> om tillstånd att driva hotell- och pensionatsrörelse
- tillsyn i objekt som inte omfattas av regelbunden tillsyn (*tematillsyn*)

#### 4.3 Samplanerad tillsyn

I verksamheter som hanterar tillståndspliktig mängd brandfarlig eller explosiv vara utförs i regel tillsyn av båda lagstiftningarna (LSO och LBE) samtidigt. Sådan tillsyn benämns *samplanerad tillsyn*.

## 5. Tillsyn enligt LSO

### 5.1 Tillsyn skäligt brandskydd, LSO 2 kap. 2§

#### 5.1.1 Omfattning

Brandskydd i byggnader och anläggningar ska vara tillräckligt bra i förhållande till den risk verksamheten genererar (skäligt brandskydd). Tillsyn av skäligt brandskydd avser kontroll av utrustning för släckning av brand och livräddning vid brand samt kontroll av övriga åtgärder som behövs för att förebygga brand och för att hindra eller begränsa skador till följd av brand.

Vid tillsynen kontrolleras att ägare och nyttjanderättshavare har tillräcklig kunskap om verksamhetens risker och hur brandskyddet är utformat samt att nödvändigt underhåll och erforderliga egenkontroller utförs. Detta kontrolleras vid tillsyn genom granskning och prövning av ägarens och nyttjanderättshavarens ledningssystem för systematiskt brandskyddsarbete samt genom stickprovskontroller av såväl tekniskt som organisatoriskt brandskydd.

#### 5.1.2 Regelbunden tillsyn, tillsynsgrupper och frister

Praxis i många kommuner är att tillsynsplikten minst omfattar redogörelsepliktiga objekt. Utöver dessa är det även brukligt att kommunen beslutar om en lokal ambitionsnivå som innebär att tillsynsplikten omfattar fler tillsynsgrupper än enbart de redogörelsepliktiga.

Nedan redovisas de tillsynsgrupper som i Enköping och Håbo omfattas av regelbunden tillsyn. Förkortningen **SR** avser **redogörelsepliktig tillsynsgrupp** medan **LA** avser tillsynsgrupp som beslutats som **lokal ambitionsnivå**. För definitioner av begrepp som används för redogörelsepliktiga objekt hänvisas till aktuell föreskrift om skriftlig redogörelse. För byggnader som kan kategoriseras till flera tillsynsgrupper gäller alltid den kortaste fristen.

<sup>3</sup> SFS 2010:1622

<sup>4</sup> SFS 2010:900

<sup>5</sup> SFS 1993:1617

<sup>6</sup> SFS 1966:742

Tillsynsgrupp	Frist
<p><b>Vård, omsorg och kriminalvård (SR)</b></p> <p>Inrättning för vård eller omsorg med fler än tre personer som har hjälpbehov vid utrymning.</p> <p>Låsta institutioner eller anstalter där de intagna är inlåsta ständigt eller under en viss tid.</p>	2 år
<p><b>Vård, omsorg och kriminalvård (LA)</b></p> <p>HVB-hem som inte omfattas av kravet på skriftlig redogörelse</p>	3 år
<p><b>Förskoleverksamhet, skolverksamhet eller skolbarnomsorg (SR)</b></p> <p>Förskolor, skolor eller skolbarnomsorg om verksamheten inte enbart är belägen i markplan och där fler än 15 barn eller ungdomar vistas samtidigt.</p> <p>Förskolor, skolor eller skolbarnomsorg i markplan där fler än 90 barn eller ungdomar vistas samtidigt.</p> <p>Förskolor, skolor eller skolbarnomsorg där fler än 5 funktionshindrade barn eller ungdomar med hjälpbehov vid utrymning i händelse av brand vistas samtidigt.</p>	2 år
<p><b>Förskoleverksamhet, skolverksamhet eller skolbarnomsorg (LA)</b></p> <p>Mindre förskolor, skolor eller skolbarnomsorg som inte omfattas av kravet på skriftlig redogörelse.</p>	3 år
<p><b>Hotell och andra tillfälliga boenden (SR)</b></p> <p>Byggnad för hotell, pensionat eller vandrarhem om byggnaden har platser för minst 9 gäster eller har minst 5 gästrum.</p> <p>Byggnad för elevhem eller förläggningar om byggnaden har platser för fler än 50 personer eller har fler än 25 förläggningsrum.</p>	2 år
<p><b>Hotell och andra tillfälliga boenden (LA)</b></p> <p>Byggnad för asylboende och flyktingförläggning som inte omfattas av kravet på skriftlig redogörelse om antalet boende per byggnad överstiger 15 personer.</p> <p>Byggnad för barnkoloni eller lägerlokaler som inte omfattas av kravet på skriftlig redogörelse om antalet sovande per byggnad överstiger 15 personer.</p>	3 år
<p><b>Samlingslokaler och andra publika lokaler (SR)</b></p> <p>Samlingslokaler som används av fler än 150 personer.</p> <p>Restauranger och andra liknande verksamheter vilka har tillstånd att servera alkohol och där det finns platser för fler än 50 personer i samma lokal.</p> <p>Fritidsanläggningar där det finns platser för fler än 1 000 personer, helt eller delvis under tak.</p>	2 år
<p><b>Övriga publika lokaler (LA)</b></p> <p>Butiker, varuhus och gallerior som inte omfattas av kravet på skriftlig redogörelse om den sammanlagda säljytan större än 1500 m<sup>2</sup>.</p>	3 år



<p><b>Industrier (SR)</b></p> <p>Byggnader eller andra anläggningar där minst 20 personer är sysselsatta samtidigt i industriverksamheten.</p> <p>Byggnader eller andra anläggningar med en sammanlagd yta större än 2 500 m<sup>2</sup>.</p> <p>Industrier för vilka krävs tillstånd enligt lagen (1988:868) om brandfarliga och explosiva varor.</p> <p>Industrier som omfattas av lagen (1999:381) om åtgärder för att förebygga och begränsa följderna av allvarliga kemikalieolyckor.</p>	4 år
<p><b>Industrihotell och övriga industri- och verkstadsbyggnader (LA)</b></p> <p>Industrihotell samt övriga industri- och verkstadsbyggnader som inte omfattas av kravet på skriftlig redogörelse om den sammanlagda ytan är större än 1500 m<sup>2</sup>.</p>	5 år
<p><b>Byggnader eller anläggningar med stora kulturhistoriska värden (SR)</b></p> <p>Byggnader som är byggnadsminnen eller kyrkliga kulturminnen enligt lagen (1988:950) om kulturminnen mm., med undantag för de byggnader uteslutande används som bostad.</p> <p>Byggnader som är statliga byggnadsminnen enligt förordningen (1988:1229) om statliga byggnadsminnen mm.</p> <p>Statliga museer och andra museer som är berättigade till bidrag enligt förordningen (1996:1598) om statsbidrag till regional kulturverksamhet.</p>	6 år
<p><b>Byggnad eller anläggning vars utformning innebär stor risk för allvarliga skador vid brand (SR)</b></p> <p>Byggnader med fler än 16 våningar ovan mark.</p> <p>Garage som har minst två plan under mark och en sammanhängande yta som är större än 2 000 m<sup>2</sup>.</p>	2 år
<p><b>Flerbostadshus (LA)</b></p> <p>Flerbostadshus tre våningar över mark</p> <p>Flerbostadshus fyra våningar över mark eller högre</p>	4 år 3 år

För byggnader med ett mycket bra tekniskt brandskydd och ett fullt fungerande organisatoriskt brandskydd kan fristen förlängas med ett år. Beslut om att förlänga fristen tas av objektets tillsynsförättare.

## **5.2 Tillsyn skriftlig redogörelse, LSO 2 kap. 3§**

### *5.2.1 Omfattning*

Ägare av vissa byggnader eller anläggningar är tillsammans med nyttjanderättshavare skyldiga att lämna in skriftlig redogörelse över brandskyddet. Vid tillsyn av skriftliga redogörelser kontrolleras att skriftlig redogörelse har inkommit för redogörelsepliktiga objekt och att innehållet är korrekt.

Kontroll av att skriftlig redogörelse har inkommit för alla redogörelsepliktiga objekt utförs minst en gång under mandatperioden.

Tillsyn av skriftlig redogörelse utförs regelbundet i samband med tillsyn av skäligt brandskydd, hantering av brandfarlig vara eller vid tillsyn av farlig verksamhet. Sådan tillsyn omfattar registerkontroll av att skriftlig redogörelse inkommit för det aktuella tillsynsobjektet. Under tillsynsbesöket kontrolleras att inlämnade uppgifter är korrekta.

### *5.2.2 Regler för inlämning*

RTJ tillämpar inte regelbunden frist för inlämnande av skriftliga redogörelser.

Fastighetsägare är istället skyldiga att lämna in skriftlig redogörelse vid förändringar som kan medföra påverkan på brandskyddet samt inför eller i samband med tillsynsbesök om tillsynsför rättaren bedömer att sådan redogörelse behövs. Exempel på omständigheter som medför krav om inlämnande av skriftlig redogörelse:

- ny fastighets- eller anläggningsägare
- ny nyttjanderättshavare
- bygglov- eller bygganmälanpliktig om- eller tillbyggnation har utförts
- omfattande ändring av byggnadens eller anläggningens brandskydd har utförts
- ny verksamhet
- särskilt beslut av tillsynsför rättaren

## **5.3 Tillsyn farlig verksamhet, LSO 2 kap 4§**

### *5.3.1 Omfattning*

Ägare eller den som utövar en farlig verksamhet är skyldig att i skälig omfattning hålla eller bekosta beredskap med personal och egendom, vidta nödvändiga åtgärder för att hindra eller begränsa skador samt att analysera de risker som den farliga verksamheten ger upphov till. Den som utövar verksamheten är också skyldig att underrätta länsstyrelsen, polisen och kommunen vid ett utsläpp eller överhängande fara för utsläpp av giftiga eller skadliga ämnen. Tillsyn avser kontroll av att det finns en beredskap som motsvarar den förhöjda risk som den farliga verksamheten medför. Med beredskap avses personal, materiel och utrustning samt anläggningstekniska åtgärder.

Vid tillsynen kontrolleras att ägare eller verksamhetsutövare har tillräcklig kunskap om verksamhetens risker och dess skyddsåtgärder och att man har en plan (nödlägesplan) för hur man ska underrätta berörda myndigheter vid ett utsläpp. Detta kontrolleras vid tillsyn genom granskning av riskanalys över anläggningen och dess nödlägesplan samt genom stickprovskontroller av övriga skyddsåtgärder. Det allmänna rådet om skyldigheter vid farlig verksamhet<sup>7</sup> används som stöd för tillsynen.

---

<sup>7</sup> SRVFS 2004:8

Tillsyn av farlig verksamhet görs i anläggningar där verksamheten är av sådant slag att den innebär fara för att en olycka ska orsaka allvarliga skador på människor eller i miljön. Tillsynen utförs vanligtvis samordnat med Länsstyrelsen.

### 5.3.2 Frist tillsyn farlig verksamhet

Tillsynsgrupp	Frist
<b>Farlig verksamhet</b> Anläggning med verksamhet som av LST klassats som farlig verksamhet.	<b>1 år</b>

## 5.4 Sotning och brandskyddskontroll, LSO 3 kap 4§

### 5.4.1 Omfattning

Kommunen ska i brandförebyggande syfte ansvara för rengöring (sotning) av fasta förbränningsanordningar och därtill hörande rökkanaler. Det samma gäller för imkanaler i restauranger, storkök och jämförbara utrymmen. Kommunen ska även ansvara för att dessa anordningar och anslutande byggnadsdelar kontrolleras från ett brandskyddsperspektiv (brandskyddskontroll). Sotning utförs i syfte att förebygga brand medan brandskyddskontroll utförs i syfte att upptäcka fel och brister i anläggningen.

Vid sotning av eldstäder, rökkanaler och imkanaler rengörs alla delar där sot eller annan beläggning kan avsättas i sådan omfattning att risken för brand och brandskador minimeras. Vid brandskyddskontroll prövas anläggningens funktion och egenskaper utifrån brandskyddssynpunkt. I huvudsak kontrolleras att anläggningen överensstämmer med de krav som gällde då anläggningen togs i bruk. Den enskilde har det primära ansvaret för sitt brandskydd och ska vidta de åtgärder som behövs för att förebygga brand och för att hindra eller begränsa skador till följd av brand.

Kommunen beslutar om frist för sotning medan brandskyddskontroller ska utföras i enlighet med nationellt beslutad frist enligt föreskrift och allmänt råd om rengöring och brandskyddskontroll<sup>8</sup>.

Sotning ska i möjligaste mån samordnas med brandskyddskontroll vilket innebär att minst ett sotningstillfälle ska ske samtidigt som brandskyddskontrollen.

### 5.4.2 Sotning, frister

Praxis i många kommuner är att sotning utförs i enlighet med de frister som föreslås i det allmänna rådet om rengöring och brandskyddskontroll. Nedan redovisas de frister för sotning som tillämpas i Enköping och Håbo.

Övervakad värmecentral	Frist
Panna som ingår i en värmecentral som står under kontinuerlig övervakning av kvalificerad driftsledare	3 år
<b>Fasta bränslen</b>	
Konventionella pannor	3 ggr/år
Panna med keramisk inklädnad i förbränningskammaren eller motsvarande	2 ggr/år

<sup>8</sup> SRVFS 2005:9 eller senare utgåva

konstruktion för effektiv förbränning av bränslet och där pannan är ansluten till ackumulatortank eller motsvarande anordning.	
Panna där eldning sker med träpellets eller annat från sotbildningssynpunkt motsvarande bränsle och där eldningsapparaten är speciellt konstruerad för effektiv förbränning av bränslet.	1 år
<b>Flytande bränsle</b>	
Panna där eldning sker med tung eldningsolja eller annat från sotbildningssynpunkt motsvarande bränsle.	3 ggr/år
Panna där eldning sker med lätt eldningsolja eller annat från sotbildningssynpunkt motsvarande bränsle och pannans märkeffekt överstiger 60 kW.	1 år
Panna där eldning sker med lätt eldningsolja eller annat från sotbildningssynpunkt motsvarande bränsle och pannans märkeffekt uppgår till högst 60 kW.	2 år
<b>Kökspisar, ugnar och jämförbara förbränningsanordningar för matlagning om eldning sker i större omfattning än för enskilt hushållsbehov</b>	
Eldstad där eldning sker med fast bränsle, tung eldningsolja eller annat från sotbildningssynpunkt motsvarande bränsle.	6 ggr/år
Eldstad där eldning sker med lätt eldningsolja eller annat från sotbildningssynpunkt motsvarande bränsle.	1 år
<b>Lokaleldstäder och kökspisar, ugnar och jämförbara förbränningsanordningar för matlagning om eldning sker enbart för enskilt hushållsbehov</b>	
Eldstad som utgör den huvudsakliga källan för uppvärmning av det rum där eldstaden är uppställd eller för matlagning.	1 år
Eldstad som <i>inte</i> utgör den huvudsakliga källan för uppvärmning av det rum där eldstaden är uppställd eller för matlagning.	3 år
Eldstad som är belägen i fritidshus.	3 år
<b>Imkanaler i restauranger eller andra större kök</b>	
Imkanaler i restauranger eller andra större kök med matlagning	3 ggr/år
Imkanaler i kök som endast används för uppvärmning av mat eller liknande verksamhet.	1 år

#### 5.4.3 Undantag från sotning och beslut om ändrad sotningsfrist

Om eldning inte skett mellan två sotningstillfällen kan undantag från sotning medges. Ansökan om undantag från sotning ska i god tid innan sotningen lämnas till kommunens sotningsentreprenör. Om ansökan om undantag från sotning inkommit mindre än 14

dagar innan planerad sotning har sotningsentreprenören rätt att debitera sotning enligt gällande taxa.

Den enskilde har rätt att ansöka om ändrad sotningsfrist. Ansökan om ändrad sotningsfrist lämnas till kommunens sotningsentreprenör som utifrån ett brandskyddsperspektiv bedömer och beslutar om sotningsfristen kan ändras.

#### 5.4.4 Sotning på egen fastighet

En fastighetsägare har rätt att ansöka om att själv få sota eller låta någon annan utföra sotning<sup>9</sup>, "egensotning", på den egna fastigheten. Ansökan om medgivande om egensotning lämnas till RTJ som i samråd med kommunens sotningsentreprenör bedömer om den enskilde kan utföra sotning på ett från brandskyddssynpunkt betryggande sätt. Den enskilde måste visa att han/hon har rätt utrustning, kompetens och har fysisk förmåga att utföra sotningen själv. Prövning av ansökan om egensotning sker i enlighet med aktuellt allmänt råd om rengöring och brandskyddskontroll.

#### 5.4.5 Brandskyddskontroll, frister

För frister för brandskyddskontroll hänvisas till aktuell föreskrift<sup>10</sup> om rengöring och brandskyddskontroll som beslutats av MSB.

## 6. Tillsyn enligt LBE

### 6.1 Tillsyn hantering och överföring, LBE 6-11§§

#### 6.1.1 Omfattning

Den som hanterar brandfarliga eller explosiva varor är skyldig att hantera dessa varor på ett betryggande sätt. Tillsyn avser kontroll för att säkerställa att den som hanterar brandfarliga eller explosiva varor har vidtagit de åtgärder och försiktighetsmått som behövs, att riskerna har utretts på ett tillfredställande sätt, att byggnader och hanteringsanordningar har utförts och placerats på ett betryggande sätt samt att kompetenskravet, föreståndarkravet, förvaringskravet och förpackningskravet uppfylls.

Vid tillsynen kontrolleras att den som hanterar brandfarliga eller explosiva varor har tillräcklig kunskap om de risker som hanteringen medför och den lagstiftning som reglerar hanteringen samt att nödvändiga skyddsåtgärder vidtagits och att erforderliga egenkontroller utförs.

Tillsyn av brandfarliga varor omfattar granskning av riskutredning och explosionskyddsdocumentation samt stickprovskontroll av tekniska och organisatoriska skyddsåtgärder på hanteringsstället. Tillsyn av explosiva varor omfattar stickprovskontroll av tekniska och organisatoriska skyddsåtgärder på hanteringsstället.

I samband med tillståndsansökan utförs tillsyn (avsyning) som en del av tillståndsprocessen.

#### 6.1.2 Tillsynsgrupper och frist

Praxis i många kommuner är att tillsynsplikten omfattar tillståndspliktig hantering. Tillståndsplikten för brandfarliga varor regleras i nationell föreskrift<sup>11</sup>. Tillståndsplikt för explosiva varor omfattar enligt lagstiftningen all hantering.

---

<sup>9</sup> En kommun får medge att en fastighetsägare utför eller låter annan utföra sotning på den egna fastigheten (LSO 3 kap 4§)

<sup>10</sup> MSBFS 2014:6 eller senare utgåva

<sup>11</sup> MSBFS 2013:3

Nedan redovisas de tillsynsgrupper som i Enköping och Håbo omfattas av regelbunden tillsyn. För definitioner av begreppet publik verksamhet hänvisas till föreskrift om tillståndspliktig hantering.

Tillsynsgrupp	Frist
<p><b>Hantering brandfarliga varor i publik verksamhet</b></p> <p>Inrättning för vård eller omsorg som hanterar tillståndspliktig mängd brandfarliga varor.</p> <p>Skolverksamhet som hanterar tillståndspliktig mängd brandfarliga varor.</p> <p>Restaurang som hanterar tillståndspliktig mängd brandfarliga varor.</p> <p>Övrig publik verksamhet som hanterar tillståndspliktig mängd brandfarliga varor.</p>	2 år
<p><b>Hantering brandfarliga varor i icke-publik verksamhet</b></p> <p>Yrkesmässig verksamhet som hanterar tillståndspliktig mängd brandfarliga varor.</p>	4 år
<p><b>Hantering explosiva varor i publik verksamhet</b></p> <p>Försäljnings- och lagerlokal som tillhandahåller fyrverkerier till försäljning.</p>	1 år
<p><b>Hantering explosiva varor i icke-publik verksamhet, mkt liten omfattning</b></p> <p>Förvaring &lt; 25 kg pyrotekniska artiklar, riskgrupp 1.3-1.4</p>	7 år
<p><b>Hantering explosiva varor i icke-publik verksamhet</b></p> <p>Övrig hantering av explosiva varor.</p>	5 år

## 7. Tillsyn volymmål

För att regelbundet besöka de tillsynspliktiga objekten utför RTJ i genomsnitt ca 200 planerade tillsyner per år. Utöver dessa tar RTJ höjd för att även utföra annan tillsyn i form av planerade tematillsyner och oplanerade tillsyner pga misstanke om brist. Den årliga tillsynsproduktionen fördelas normalt enligt nedan:

Antal	Typ
200	Regelbunden tillsyn (planerad fristad tillsyn)
40	Annan tillsyn av typ tematillsyn (planerad ej fristad tillsyn)
10	Annan tillsyn pga misstanke om brist (oplanerad tillsyn) (brandskydd eller bristande hantering brandfarliga varor eller explosiva varor)
250	Totalt antal tillsyner per år

### *Dimensionerande årlig tillsynsproduktion*

Processägaren för processen Myndighetsutövning kan omfördela tillsynsfördelningen under förutsättning att det totala volymmålet inte underskrider angiven årlig tillsynsproduktion.

Utöver den årliga tillsynsproduktionen utförs även annan tillsyn i form av samordnad tillsyn i krogmiljö. Sammankallande för dessa tillsyner är medlemskommunernas socialförvaltningar. Under ett tillsynstillfälle utförs tillsynsbesök hos flera olika verksamhetsutövare. RTJ representeras under dessa tillsyner av jourhavande insatsledare. Även denna tillsynstyp registreras i verksamhetssystemet men ingår inte i den planerade tillsynsproduktionen.

## 8. Uppföljning av tillsynsverksamheten

Tillsynsverksamheten följs löpande upp genom ett antal uppföljningar per år samt genom årlig utvärdering. Processägare Myndighetsutövning ansvarar för uppföljning och utvärdering.

## 9. Tillståndsprövning enligt LBE

Den som hanterar brandfarliga eller explosiva varor i tillståndspliktig mängd är skyldig att ha tillstånd för det. Tillståndsplikten regleras genom lag<sup>12</sup>. Tillståndet ska tidsbegränsas.

### 9.1 Tillståndstider brandfarliga varor

Tillstånd ska begränsas i tid<sup>13</sup>. Det är vanligt att tillstånd tidsbegränsas till 10 år<sup>14</sup>. Denna praxis följs med undantag av brandfarlig gas i publik verksamhet där kortare tidsbegränsning har valts som lokal ambitionsnivå.

Nedan redovisas de tillståndstider som tillämpas i Enköping och Håbo.

Tillståndsgrupp	Tillståndstid
<b>Publik verksamhet:</b>	
Lösa behållare	6 år
Cistern i och ovan mark	10 år
<b>Icke-publik verksamhet:</b>	
Oavsett omfattning och behållartyp	10 år

I enskilda fall kan beslut om kortare tillståndstid tillämpas. I sådana fall ska beslutet utförligt motiveras.

<sup>12</sup> 16 § LBE

<sup>13</sup> 19§ LBE

<sup>14</sup> MSB handbok om tillstånd till hantering av brandfarliga gaser och vätskor



## 9.2 Tillståndstider explosiva varor

Tillståndsgrupp	Tillståndstid
<b>Publik verksamhet:</b>	
Fyrverkeriförsäljning, tillståndshavare första ansökan*	1 år
Fyrverkeriförsäljning, tidigare tillståndshavare	4 år
<b>Icke-publik verksamhet:</b>	
Övrig hantering explosiva varor, tillståndshavare första ansökan*	1 år
Övrig hantering explosiva varor, tidigare tillståndshavare	5 år
Förvaring < 25 kg pyrotekniska artiklar, riskgrupp 1.3-1.4 (stenspräckare)	8 år

\*För ny tillståndshavare tillämpas ett års provotid, därefter omprövas tillståndet. Om det efter provotiden inte framkommer särskilda hinder medges längre tillståndstid. Denna provotid tillämpas dock inte för begränsad hantering av sk stenspräckare och därtill hörande tändsatser om hanteringen underskrider 25 kg.

I enskilda fall kan beslut om kortare tillståndstid tillämpas. I sådana fall ska beslutet utförligt motiveras.

# Överenskommelse om lön och anställningsvillkor för räddningstjänstpersonal i beredskap

## Parter

Sveriges Kommuner och Landsting (SKL) och Pacta å ena sidan, samt Brandmännens Riksförbund (BRF) å den andra.

## § 1 Innehåll m.m.

Parterna träffar detta kollektivavtal om lön och anställningsvillkor för Räddningstjänstpersonal i Beredskap – RiB i lydelse 2016-10-01. Till avtalet hör även bestämmelserna enligt följande bilagor.

- a) RiB 16 (bilaga 1) med giltighet t.o.m. 2017-04-30,
- b) RiB 17 (bilaga 2) med giltighet fr.o.m. 2017-05-01, som från samma datum ersätter RiB 16.

## § 2 Ändringar och tillägg

De ändringar och tillägg till avtalets bestämmelser som parterna under avtalets giltighetsperiod träffar överenskommelse om ska ingå i kollektivavtalet.

## § 3 Tvisters handläggning

Uppstår tvist rörande tolkning och tillämpning av detta avtal ska ärendet handläggas i den ordning som föreskrivs i det Kommunala huvudavtalet (KHA).

## § 4 Centrala och lokala protokollsanteckningar

1. Arbetstagare som har beredskapstjänstgöring enbart förlagd till kväll, natt och helg får under en övergångsperiod ett särskilt tillägg som beräknas enligt följande:

Den totala summan av det OB-tillägg, som har utgetts vid tjänstgöring som föranletts av larm under perioden 2016-04-01–2016-09-30, ska fastställas för berörd arbetstagare. Den fastställda totalsumman ska delas med 6 för att fastställa ett genomsnittligt månadsbelopp, vilket utgör grunden för tillägget.

Tillägget utbetalas under perioden 2017-05-01–2017-10-31. För maj månad utges hela tillägget enligt ovan och därefter minskas det med 1/6 per kalendermånad.

Med kväll, natt och helg avses tid från kl. 19.00 på vardag till kl. 06.00 följande dag samt från kl. 19.00 på fredag och dag före helgdag till kl. 06.00 på måndag eller dag efter helgdag.

Tillägget inbegriper semesterlön och semesterersättning med belopp som förutsätts i semesterlagen.

**2.** Parterna är ense om att om arbetstagare beordras förbättra sin fysiska arbetsförmåga enligt Arbetsmiljöverkets anvisningar ska arbetsgivaren tillhandahålla lämpliga träningsprogram. Antal timmar som åtgår för sådan övning överenskomms vid överläggningar mellan arbetsgivaren och berörd arbetstagare. Ersättning utges enligt bilaga 1 § 11 samt bilaga 2 § 5 mom. 1.

**3.** Avlider arbetstagare, som de senaste 12 månaderna före dödsfallet tjänstgjort i beredskapsstyrka, ska till dödsboet utges begravningshjälp med belopp motsvarande hälften av det prisbasbelopp som enligt socialförsäkringsbalken gäller för det år dödsfallet inträffar. Som förutsättning gäller att ersättning ej utges från annan försäkringsgivare.

*Vid tillämpning av bilaga 1 gäller även följande*

**4.** Vidare konstaterar parterna

**att** arbetstagare omfattas av KAP-KL, AKAP-KL, Avgiftsbefrielseförsäkring, AGS-KL, TFA-KL och TGL-KL i enlighet med gällande försäkringsvillkor.

**att** för arbetstagare tillämpas vid varje tidpunkt gällande kommunala pensionsavtal.

**att** §§ 3, 9–14, 16, 21 i detta avtal anses utgöra pensionsgrundande lön.

**5.** I väntan på förändrad tillämpning hos Försäkringskassan är SKL och BRF överens om att om arbetsförmågan är helt nedsatt på grund av sjukdom enbart i anställningen som deltidsbrandman och sjukpenning ej utges enligt socialförsäkringsbalken, utges ersättning motsvarande 77,6 procent av beredskapsersättning som annars skulle ha utgetts, dock längst till och med den 120:e kalenderdagen i sjukperioden.

#### **Anmärkning**

För det fall Riksdagen beslutar om införande av ny beräkningsfaktor vid fastställande av dagersättning från Försäkringskassan tillämpas den nya förmånsnivån vid beräkning av ersättning enligt denna bestämmelse.

6. I väntan på förändrad tillämpning hos Försäkringskassan är SKL och BRF överens om att då gravid arbetstagare enbart i anställningen som deltidsbrandman och som på grund av regler i arbetsmiljölagstiftningen inte kan tjänstgöra i uttryckningsstyrka, samt då arbetsgivaren bedömer att omplaceringsmöjlighet saknas, utges ersättning motsvarande 77,6 procent av beredskapsersättning. Detta gäller då graviditetspenning ej utges enligt socialförsäkringsbalken. Ersättning utges dock inte längre än 180 kalenderdagar.

#### **Anmärkning**

För det fall Riksdagen beslutar om införande av ny beräkningsfaktor vid fastställande av dagersättning från Försäkringskassan tillämpas den nya förmånsnivån vid beräkning av ersättning enligt denna bestämmelse.

### **§ 5 Central protokollsanteckning**

Parterna kommer under våren 2017 att genomföra tre partsgemensamma konferenser i syfte att presentera den nya avtalskonstruktionen i RiB 17. Målgruppen är lokala arbetsgivar- och arbetstagarparter.

Parterna är vidare överens om att göra en gemensam utvärdering av den nya avtalskonstruktionens effekter. Utvärderingen ska göras under perioden 1 november 2017 till 30 april 2018. Resultatet av utvärderingen ska redovisas senast den 30 juni 2018. Resultatet kan ligga till grund för fortsatta diskussioner mellan parterna.

### **§ 6 Uppräkning av årsarvoden m.m.**

Parterna är ense om

**att** värdet av ersättningar som utges med stöd av bilaga 1 §§ 13–14 sker enligt lokalt avtalad ordning. För perioden 2016-10-01–2017-04-30 finns ett utrymme att fördela på lägst 2,3 procent.

**att** värdet av ersättningar som utges med stöd av bilaga 2 § 7 sker enligt lokalt avtalad ordning. Utrymme finns att fördela per 2017-05-01 samt 2018-05-01 med lägst det fastställda utrymmet som anges i bilaga 2 § 5 mom. 1.

### **§ 7 Fredsplikt**

Förhandlingar under avtalsperioden enligt denna överenskommelse ska föras under fredsplikt.

## **§ 8 Rekommendation om lokalt kollektivavtal**

Parterna rekommenderar berörda arbetsgivare som utgör kommun eller kommunalförbund och berörd arbetstagarorganisation att träffa kollektivavtal om RiB i lydelse 2016-10-01.

Parterna är ense om att sådant lokalt kollektivavtal ska anses ha kommit till stånd genom att arbetsgivaren beslutar om att anta RiB i lydelse 2016-10-01 som lokalt kollektivavtal. Arbetsgivaren tillställer arbetstagarorganisation, som begär det, protokollsutdrag över beslutet.

## **§ 9 Giltighet och uppsägning**

Såvida inte annat särskilt anges, gäller denna överenskommelse för perioden 2016-10-01–2019-04-30 med en ömsesidig uppsägningstid av 3 kalendermånader. Har avtalet inte sagts upp inom föreskriven tid förlängs dess giltighet för en tid av 12 kalendermånader i sänder med ömsesidig uppsägningstid av 3 kalendermånader. Uppsägningen ska vara skriftlig och åtföljd av förslag till nytt kollektivavtal.

## **§ 10 Avslutning**

Förhandlingarna förklaras avslutade.

Vid protokollet

.....

Justeras

**För Sveriges Kommuner och Landsting**

.....

**För Arbetsgivarförbundet Pacta**

.....

**För Brandmännens Riksförbund**

.....

# Bestämmelser för räddningstjänstpersonal i beredskap

## Kap. 1 Inledande bestämmelser

### § 1 Tillämpningsområde

Om inte annat följer av lag, förordning eller statlig myndighetsföreskrift, ska dessa bestämmelser – fortsättningsvis kallade avtalet – tillämpas på arbetstagare som är anställd för beredskapstjänst inom räddningstjänsten.

### § 2 Definitioner

I detta avtal avses med

arbetsgivare	kommun eller kommunalförbund,
beredskapstjänst	då arbetstagare står till arbetsgivarens förfogande för att vid behov inom angiven anspänningstid kunna utföra arbete,
fritid	tid, då arbetstagare är arbetsfri i sin huvudanställning.

### § 3 Intyg om arbetsförmåga och hälsoundersökningar

Om arbetsgivaren så begär, är arbetstagare i samband med anställandet eller eljest skyldig att avlämna av läkare utfärdat intyg om tjänstbarhet. Kostnaden för sådant intyg ersätts av arbetsgivaren.

Under anställningen är arbetstagaren efter särskild uppmaning av arbetsgivaren skyldig att regelbundet genomgå hälsoundersökningar som är nödvändiga för bedömning av arbetstagarens hälsotillstånd med hänsyn till uppdraget (arbetets innehåll).

Arbetstagaren får ersättning enligt § 11 för den tidsåtgång som undersökning enligt andra stycket föranleder.

## **§ 4 Allmänna åligganden**

Arbetstagare är skyldig

**att** fullgöra samtliga arbetsuppgifter som ligger inom räddningstjänstens kompetensområde samt i övrigt fullgöra de arbetsuppgifter som stadgas i instruktion för räddningsstyrkan eller som i enlighet härmed anvisas av befäl,

**att** fullgöra insatser föranledda av bestämmelserna i gällande Lag om skydd mot olyckor (2003:778) 1 kap. § 2,

**att** omedelbart anmäla till räddningschefen eller dennes ställföreträdare när tjänstgöringshinder på grund av sjukdom eller annat förhållande utom arbetstagarens kontroll uppstått, samt när arbetstagaren kan återgå i tjänstgöring. Arbetsgivaren kan begära att arbetstagaren lämnar ett skriftligt intyg om orsak till tjänstgöringshinder.

### **Anmärkning**

Intyget ska vara utfärdat av exempelvis läkare eller Försäkringskassan.

## **§ 5 Ledighet från beredskapstjänst**

1. Arbetstagare bör inte beordras till beredskapstjänst oftare än var tredje vecka.
2. Arbetstagare bör beredas ledighet från beredskapstjänst under tid, han/hon har lagstadgad semester i sin huvudanställning.

## **§ 6 Anställningens upphörande**

Den ömsesidiga uppsägningstiden är 3 månader, om inte lagen om anställningsskydd föreskriver längre uppsägningstid.

Arbetstagare som lämnar anställningen innan uppsägningstiden löpt ut förlorar sin rätt till inestående ersättningar och förmåner.

## **§ 7 Avstängning**

*Förseelser m.m.*

1. En arbetstagare kan på grund av förseelse tillfälligt tas ur arbete och beredskap av arbetsgivaren. För denna tid ska arbetstagaren avstå ersättningar enligt §§ 9–14, 18 samt 21, om inte arbetsgivaren av särskilda skäl medger att viss del av ersättningarna får behållas.



**2.** Är en arbetstagare på sannolika skäl misstänkt för eller bevisligen skyldig till svårare fel eller försummelse i arbetet, brott som kan medföra fängelse eller svårare förseelse utom anställningen har arbetsgivaren rätt att i avvaktan på slutligt ställningstagande avstänga arbetstagaren från arbete och beredskap.

Avstängning kan även ske om det i övrigt finns vägande skäl.

Avstängning får ske för högst 30 kalenderdagar i sänder. Har utredning om förseelse upptagits av polis- eller åklagarmyndighet, gäller dock avstängningen längst intill dess beslut i åtalsfrågan meddelats eller domen vunnit laga kraft.

**3.** Under avstängning behåller arbetstagaren ersättning enligt § 9.

Vid avstängning på grund av vägande skäl enligt punkt 2 andra stycket behåller arbetstagaren ersättning enligt §§ 9–14, 18 och 21 som arbetstagaren enligt gällande förläggning av arbetstid och beredskap skulle ha fått.

Arbetsgivaren kan besluta om avstängning med innehållen ersättning enligt §§ 9–14, 18 och 21, vid avstängning enligt punkt 2 första stycket om arbetsgivaren finner att särskilda skäl föreligger.

Om avstängningen inte åtföljts av annan disciplinär åtgärd än varning eller, om åtal väckts och arbetstagaren frikänns eller åtalet läggs ned ska arbetstagaren återfå innehållen ersättning enligt §§ 9–14, 18 och 21.

#### *Medicinska skäl*

**4.** Arbetsgivare kan meddela en arbetstagare förbud att arbeta för att förhindra att smitta sprids. Under ett sådant förbud behåller arbetstagaren ersättning enligt §§ 9–14, 18 och 21.

**5.** En arbetstagare kan meddelas förbud att arbeta i avvaktan på resultat av beordrad läkarundersökning enligt § 3 stycke 2. Under ett sådant förbud får arbetstagaren sjuklön med 77,6 procent av ersättningen enligt § 9.

**6.** En arbetstagare kan avstängas från arbete och beredskap för högst 30 kalenderdagar i sänder om arbetstagaren

**a)** vägrar genomgå läkarundersökning eller medicinsk undersökning enligt lag, förordning eller statlig myndighetsföreskrift, eller

**b)** vägrar att följa läkares föreskrift om vård.

Under sådan avstängning ska arbetstagaren avstå samtliga ersättningar enligt §§ 9–14, 18 och 21.

7. Inför beslut om avstängning eller förbud att arbeta enligt punkt 2–6 ska arbetsgivaren genomföra överläggning med personalorganisationen.

Arbetsgivaren kan fatta och verkställa beslut innan överläggningsskyldigheten fullgjorts om synnerliga skäl föranleder det.

**Anmärkning**

Denna bestämmelse ersätter 11, 12 och 14 §§ MBL.

## **§ 8 Disciplinpåföljd**

1. En arbetstagare som i arbetet gjort sig skyldig till fel eller försummelse kan meddelas disciplinpåföljd i form av skriftlig varning.

Disciplinpåföljd får dock inte meddelas en arbetstagare för att arbetstagaren har deltagit i strejk eller jämförlig stridsåtgärd.

2. Har arbetsgivaren anmält felet eller försummelsen enligt punkt 1 till polis- eller åklagarmyndighet, får arbetsgivaren inte inleda eller fortsätta disciplinärt förfarande med anledning av den förseelsen.

3. Innan fråga om disciplinpåföljd avgörs ska berörd arbetstagare ges tillfälle att yttra sig och personalorganisationen underrättas om den tilltänkta åtgärden. Organisationens har rätt till överläggning i frågan. Överläggningen ska påkallas senast 7 kalenderdagar efter det att underrättelsen mottagits.

**Anmärkning**

Denna bestämmelse ersätter 11, 12 och 14 §§ MBL.

4. Den skriftliga varningen ska meddelas på sådant sätt att tvekan inte kan uppstå om anledningen till åtgärden.

## **Kap. 2 Ersättningar**

### **§ 9 Beredskapstjänst**

1. För beredskapstjänst, som under fritid fullgöres i beredskapsstyrka utges ersättning med

4 101 kronor/vecka fr.o.m. 2016-10-01.

**Anmärkningar**

1. Vid beredskapstjänst under del av vecka (exempelvis timme, dag, dygn etc.) utges ersättning i proportion till hel vecka såvida annat inte överenskomms.

2. Vid beredskapstjänst under helgdag som infaller på någon av dagarna måndag–lördag (s.k. lätthelgdagar) utges tillägg med 100 procent av utgående ersättning

sådant dygn. Vid skiftbyte sådant dygn utges ersättningen till de arbetstagare som ingår i det skiftlag som fullgör flest timmar (övervägandeprincipen). Med helgdag likställs midsommar-, jul- och nyårsafton.

**2.** Beredskapsskyldighetens omfattning ska anges i särskild av arbetsgivaren fastställd tjänstgöringslista, efter överläggningar med personalorganisationen.

#### **Anmärkning**

Arbetstagare må medges byta beredskapstjänst med annan arbetstagare, varvid ska iaktas att byte sker inom respektive specialtjänster, exempelvis bilförare byte med bilförare. Sådant byte ska godkännas av räddningschefen eller dennes ställföreträdare.

### **§ 10 Räddningstjänst**

**1.** För räddningstjänst och andra akuta insatser som föranletts av larm utges med iakttagande av nedan angivna bestämmelser ersättning med

244 kronor för första timmen och 159,50 kronor per timme för tid därutöver fr.o.m. 2016-10-01.

**2.** Ersättning utges fr.o.m. tidpunkten för larm till dess vederbörande chef förklarar tjänstgöringen avslutad. Påbörjad första timme ska räknas som hel timme. Vid tjänstgöring under tid från kl. 19.00 på vardag till kl. 06.00 följande dag samt från kl. 19.00 på fredag och dag före helgdag till kl. 06.00 på måndag eller dag efter helgdag ska ersättning enligt punkt 1 förhöjas med 50 procent. Med helgdag likställs midsommar-, jul- och nyårsafton samt sådan arbetsfri dag i arbetstagarens huvudanställning som särskilt inarbetats (s.k. klämdag).

**3.** Vakttjänst på brandstation föranledd av larm eller särskild kallelse ersätts med belopp enligt ovan.

### **§ 11 Övning och materielvård**

För övning och materielvård utges ersättning med

159,50 kronor per timme fr.o.m. 2016-10-01.

#### **Anmärkning**

Till arbetstagare som leder utbildnings- eller övningspass utges ersättning även för tid som skäligt åtgår för förberedelse- och avslutningsarbete.

### **§ 12 Säkerhetsvakt**

För säkerhetsvakt utges ersättning med lägst

159,50 kronor per timme fr.o.m. 2016-10-01.

Vid varje vakt utges ersättning för minst tre timmar om de lokala parterna inte enas om annat. Påbörjad halvtimme beräknas som fullgjord halvtimme.

#### **Anmärkningar**

1. Med säkerhetsvakt avses ambulerande tjänst eller tjänst på anvisad plats i förebyggande syfte, exempelvis vakt vid offentlig tillställning, svetsvakt, vakt vid hantering av farligt gods eller liknande.
2. Tjänstgöring som säkerhetsvakt ska i första hand utföras frivilligt.

### **§ 13 Förmanstillägg och platschefsarvode m.m.**

1. Ansvarig förman får tillägg med lägst 350 kronor per beredskapsvecka. Tilläggets storlek överenskomms i lokala förhandlingar.

#### **Anmärkning**

Vid bestämmande av storleken på förmanstillägget ska hänsyn tas till arbetstagares kompetens som räddningsledare.

2. Till arbetstagare med särskilt ansvarsområde fastställs ersättningen genom överenskommelse.

### **§ 14 Ersättning för särskild ansvars-/verksamhetsuppgift**

Till arbetstagare som tilldelats särskild ansvars-/verksamhetsuppgift fastställs ersättningen genom lokal överenskommelse.

### **§ 15 Biltillägg**

Arbetstagare kan om de lokala parterna enas om det få biltillägg med 300 kronor per beredskapsvecka.

Sådan lokal överenskommelse förutsätter att arbetstagare på grund av den av arbetsgivaren angivna anspänningstiden och bostadens/arbetsplatsens belägenhet är skyldig att använda egen bil för att kunna fullgöra de arbetsuppgifter som följer av detta avtal.

### **§ 16 Tjänstgöring under semester i huvudanställningen**

Då arbetstagare inte kan beredas ledighet från räddningstjänsten under semesterledighet i sin huvudanställning (maj–september) utges – utöver ersättning i § 9 – ersättning med

586 kronor per beredskapsdygn fr.o.m. 2016-10-01.

#### **Anmärkning**

Arbetstagare, som i sin huvudsysselsättning är att betrakta som enskild företagare, vilken inte kan beredas ledighet från beredskapstjänst under på förhand aviserad ledighet omfattande högst fem veckor per år, ska erhålla ersättning jämlikt § 16 i bestämmelserna. Härvid förutsättes att meddelande om ledigheten lämnas skriftligen minst en månad i förväg.

## **§ 17 Övrigt**

I tjänsten skadade eller förlorade egna persedlar ersätts efter prövning i varje särskilt fall.

## **§ 18 Semesterförmåner**

1. Semesterledighet utges enligt semesterlagen, dock ska utöver vad som sägs i semesterlagen från rätt till semesterledighet undantas arbetstagare som anställs för högst tre månader.

### **Anmärkning**

Semesterledighet bör förläggas under tid då arbetstagaren har lagstadgad semesterledighet i sin huvudanställning.

2. Ersättning enligt detta kapitel inbegriper semesterlön och semesterersättning med belopp som förutsätts i semesterlagen.

## **3. Övriga bestämmelser**

### **§ 19 Utbetalande av ersättning**

Ersättning enligt §§ 3, 9–16 utbetalas månadsvis. Övriga ersättningar enligt detta avtal utbetalas enligt de utbetalningsrutiner som i övrigt tillämpas av arbetsgivaren.

### **§ 20 Skyddsutrustning**

Arbetstagare tillhandahålls skyddsutrustning enligt Arbetsmiljöverkets bestämmelser. Komplettering av denna utrustning kan ske om lokal överenskommelse träffas.

### **§ 21 Ersättning vid deltagande i utbildning**

Om arbetstagare beordras att genomgå kurs inom verksamhetsområdet utges i förekommande fall ersättning för schemabunden tid med timlön enligt § 11.

Deltar arbetstagaren i kurs utanför den vanliga verksamhetsorten utges dessutom traktamente och reseersättning.

## **Anmärkning**

Med den vanliga verksamhetsorten avses detsamma som i traktamentsavtalet.

Arbetstagare som reser i samband med kurs får färdtidsersättning enligt förutsättningar i denna bestämmelse.

Färdtidsersättning utges inte då arbetstagare färdas på tid som utgör ordinarie arbetstid i huvudanställningen.

Färdtidsersättning utges enligt följande.

	För de första 10 tim- marna under en kalen- dervecka, för vilka ersättningen ska utges	För tid därutöver under kalenderveckan
<b>% av timlönen enligt § 11</b>	53 %	80 %

I ersättningen ingår semesterlön och semesterersättning med belopp som förutsätts i semesterlagen (SemL).

Väntetid som föranleds av tillfälligt uppehåll eller avbrott i färden (tågbyte eller annat byte av färdmedel) likställs med färdtid.

Färdtidsersättning utges endast för färdtid och i föregående stycke nämnd väntetid, som sammanlagt varar under minst 30 minuter.

Färd- och väntetid summeras per kalendervecka, summan avrundas uppåt till närmaste hel- eller halvtimme.

Färdtidsersättning utges inte för sådan tid mellan kl. 22.00–06.00 då arbetstagaren disponerar sovplats på färdmedlet.

Färdtid utges endast för färdtid och väntetid som är försvarlig med hänsyn till den avsedda förrättningen, resekostnaden och kommunikationsmöjligheterna.

## **Anmärkningar**

1. Arbetstagare, som i sin huvudanställning har en timlön (inkl. semesterersättning) som överstiger ovan nämnda timlön, garanteras motsvarande ersättning.
2. Arbetstagare, som i sin huvudsysselsättning är att betrakta som enskild företagare, erhåller ersättning efter lokal överenskommelse.
3. Vid genomgång av kompetensutbildning till Räddningsledare utges ersättning för eventuellt förlorad inkomst från räddningstjänsten.
4. Vid genomgång av MSB:s grundutbildning – Grundkurs för räddningsinsats, f.n. 7 veckor/studiepoäng – utges ersättning för förlorad arbetsinkomst från huvudanställningen.

Arbetsgivaren beslutar om utbildningspremie för den icke schemabundna tiden (distansutbildning) efter överläggningar med personalorganisationen. Ersättningen utbetalas enligt lokal överenskommelse dock senast efter genomförd och godkänd utbildning, med lägst 2 000 kronor per studievecka/studiepoäng som studieplanen omfattar.

# Bestämmelser för räddningstjänstpersonal i beredskap, RiB 17

## 1. Inledande bestämmelser

### § 1 Tillämpningsområde

Om inte annat följer av lag, förordning eller statlig myndighetsföreskrift, ska dessa bestämmelser – fortsättningsvis kallade avtalet – tillämpas på arbetstagare som är anställd för beredskapstjänst inom räddningstjänsten.

Med beredskapstjänst avses då arbetstagare står till arbetsgivarens förfogande för att vid behov inom angiven anspänningstid kunna utföra arbete.

#### **Anmärkning**

Arbetskyldighet omfattar sådan tid då arbetstagaren har beredskap samt därutöver vid sådan övning och utbildning som har varit föremål för överläggning.

### § 2 Allmänna åligganden

Arbetstagare är skyldig

**att** fullgöra samtliga arbetsuppgifter som ligger inom räddningstjänstens kompetensområde, genomgå utbildning, kompetensutveckling eller övning som arbetsgivaren anvisar samt i övrigt fullgöra de arbetsuppgifter som stadgas i instruktion för räddningsstyrkan eller som i enlighet härmed anvisas av befäl,

**att** fullgöra insatser föranledda av bestämmelserna i gällande Lag om skydd mot olyckor (2003:778) 1 kap. § 2,

**att** upprätthålla arbetsförmåga enligt lokal riktlinje, lag, förordning eller statlig myndighetsföreskrift samt att omedelbart anmäla till räddningschefen eller dennes ställföreträdare när tjänstgöringshinder på grund av sjukdom eller annat förhållande utom arbetstagarens kontroll uppstått, samt när arbetstagaren kan återgå i tjänstgöring. Arbetsgivaren kan begära att arbetstagaren lämnar ett skriftligt intyg om orsak till tjänstgöringshinder.

#### **Anmärkning**

Intyget ska vara utfärdat av exempelvis läkare eller Försäkringskassan.



### **§ 3 Intyg om arbetsförmåga och hälsoundersökningar**

Om arbetsgivaren så begär, är arbetstagare i samband med anställandet eller eljest skyldig att avlämna av läkare utfärdat intyg om tjänstbarhet. Kostnaden för sådant intyg ersätts av arbetsgivaren.

Under anställningen är arbetstagaren efter särskild uppmaning av arbetsgivaren skyldig att regelbundet genomgå hälsoundersökningar som är nödvändiga för bedömning av arbetstagarens hälsotillstånd med hänsyn till uppdraget (arbetets innehåll).

Arbetstagaren får ersättning enligt § 5 mom. 1 för den tidsåtgång som undersökning enligt andra stycket föranleder.

## **2. Ersättningar**

### **§ 4 Beredskapstjänst**

**Mom. 1** För beredskapstjänst som fullgörs i beredskapsstyrka utges ersättning med

16 procent av ersättningen per timme enligt § 5 mom. 1.

#### **Anmärkningar**

1. Arbetstagaren bör inte beordras till beredskapstjänst mer än var tredje vecka i genomsnitt per 12-månaders period. Förläggning av timmarna sker vanligen veckovis, men kan även ske i del av vecka och/eller dygn. Om arbetstagaren så önskar bör timmarna inte förläggas på fler än elva perioder om 24 timmar per månad.
2. Vid beredskap under tid kl. 00.00–24.00 julafton, juldagen, annandag jul, nyårsafton, nyårsdagen, långfredagen, påskafton, påskdagen, annandag påsk, pingstafton, pingstdagen, midsommarafton och midsommardagen utges ersättning med 200 procent av den ordinarie ersättningen enligt detta moment.

**Mom. 2** Beredskapsskyldighetens omfattning ska anges i särskild av arbetsgivaren fastställd tjänstgöringslista, efter överläggningar med lokal arbetstagarorganisation.

#### **Anmärkning**

Arbetstagare må medges byta beredskapstjänst med annan arbetstagare, varvid ska iakttas att byte sker inom respektive specialtjänster, exempelvis bilförare byter med bilförare. Sådant byte ska godkännas av räddningschefen eller dennes ställföreträdare.

**Mom. 3** Vid beredskapstjänst under veckan då midsommarhelgen infaller, samt 7 följande veckor, utges ett tillägg med 35 procent av ersättningen per timme enligt mom. 1.

**Mom. 4** Ansvarig förman får ett tillägg med 10 procent av ersättningen per timme enligt mom. 1 om inte lokalt kollektivavtal föreskriver annan ersättning för sådant ansvar.

**Anmärkning**

Vid bestämmande av storleken på förmanstillägget ska hänsyn tas till arbetstagares kompetens som räddningsledare.

**§ 5 Tjänstgöring**

**Mom. 1** Vid tjänstgöring utgår ersättning per timme

*fr.o.m. 2017-05-01 med*

159,50 kronor x det fastställda utrymmet i procent enligt anmärkning 1

*fr.o.m. 2018-05-01 med*

ersättningen per 2017-05-01 x det fastställda utrymmet i procent enligt anmärkning 1.

**Anmärkningar**

1. Centrala parter ska fastställa utrymmet enligt momentet för 2017 och 2018 som ska tillföras RiB 17. Fastställandet ska ske i anslutning till att avtalsförhandlingarna mellan berörda arbetsgivarorganisationer och IF Metall inom den internationellt konkurrensutsatta sektorn har slutförts. Utrymmet utgörs av det fastställda utrymmet för IF Metall respektive år.

2. Ersättningen i moment 1 avrundas till närmast högre jämna tio ören.

**Mom. 2** Vid tjänstgöring som föranletts av larm utgår för första timmen ersättning med

175 procent av ersättningen per timme enligt mom. 1.

Påbörjad första timme ska räknas som hel timme.

För andra timmen och därpå följande timmar till dess att tjänstgöringen avslutats utgår en ersättning med

140 procent av ersättningen per timme enligt mom. 1.

**Anmärkning**

Ersättning enligt samtliga moment i denna bestämmelse utges fr.o.m. tidpunkten för larm eller påbörjande av tjänstgöring till dess vederbörande chef förklarar tjänstgöringen avslutad.

## § 6 Säkerhetsvakt

Vid tjänstgöring som säkerhetsvakt utges ersättning enligt § 5 mom. 1 om inte lokalt kollektivavtal föreskriver annan ersättning för uppdraget.

### Anmärkningar

1. Med säkerhetsvakt avses ambulerande tjänst eller tjänst på anvisad plats i förebyggande syfte, exempelvis vakt vid offentlig tillställning, svetsvakt, vakt vid hantering av farligt gods eller liknande.
2. Tjänstgöring som säkerhetsvakt sker frivilligt.
3. Ersättning utges till dess vederbörande chef förklarar tjänstgöringen avslutad alternativt angiven tidpunkt.

## § 7 Särskilt ansvar/arbetsuppgift

Arbetstagare som tilldelas särskilt ansvar eller arbetsuppgift ges ett tillägg vars storlek bestäms genom lokalt kollektivavtal eller enskild överenskommelse.

## § 8 Utbildning och övning

**Mom. 1** Arbetstagare som beordras att i sin anställning genomgå utbildning eller annan kompetensutveckling inom verksamhetsområdet har rätt till ersättning enligt § 5 mom.1.

### Anmärkningar

1. För arbetstagare som i sin huvudanställning har en timlön (inkl. semesterersättning) som överstiger ovan nämnda timlön utges istället ersättning för förlorad arbetsinkomst, dock med högst 200 procent av ersättningen enligt § 5 mom. 1 per utbildningstimme som skulle ha ersatts enligt detta moment.
2. Vid utbildning och kompetensutveckling utges ersättning som är högre än timlönen endast efter att arbetstagaren inkommit med dokumentation som styrker den förlorade arbetsinkomsten.
3. Arbetstagare, som i sin huvudsysselsättning är att betrakta som enskild företagare, erhåller ersättning enligt enskild överenskommelse som träffats innan utbildningen har inletts.

**Mom. 2** Vid genomgång av icke schemabunden tid (distansutbildning) i MSB:s grundutbildning – Grundkurs för räddningsinsats, beslutar arbetsgivaren om utbildningspremie efter överläggningar med lokal arbetstagarorganisation. Ersättningen utbetalas enligt lokal överenskommelse dock senast efter genomförd och godkänd utbildning, med lägst 2 000 kronor per studievecka/studiepoäng som studieplanen omfattar.

För övrig utbildning eller annan kompetensutveckling som arbetstagaren beordras genomgå och som helt eller delvis består av icke schemabunden tid

(distansutbildning) beslutar arbetsgivaren om utbildningspremie. Sådan utbildningspremie utges efter genomförd och godkänd utbildning. Innan arbetsgivaren bestämmer om utbildningspremiens storlek ska överläggningar genomföras med lokal arbetstagarorganisation.

**Mom. 3** Arbetstagare som reser i samband med utbildning eller annan kompetensutveckling får färdtidsersättning enligt förutsättningar i detta moment.

Färdtidsersättning utges inte då arbetstagare färdas på tid som utgör ordinarie arbetstid i huvudanställningen.

Färdtidsersättning utges enligt följande.

	För de första 10 timmarna under en kalendervecka, för vilka ersättningen ska utges	För tid därutöver under kalenderveckan
<b>% av timlönen enligt § 5 mom. 1</b>	53 %	80 %

I ersättningen ingår semesterlön och semesterersättning med belopp som förutsätts i semesterlagen (SemL).

Väntetid som föranleds av tillfälligt uppehåll eller avbrott i färden (tågbyte eller annat byte av färdmedel) likställs med färdtid.

Färdtidsersättning utges endast för färdtid och i föregående stycke nämnd väntetid, som sammanlagt varar under minst 30 minuter.

Färd- och väntetid summeras per kalendervecka, summan avrundas uppåt till närmaste hel- eller halvtimme.

Färdtidsersättning utges inte för sådan tid mellan kl. 22.00–06.00 då arbetstagaren disponerar sovplats på färdmedlet.

Färdtid utges endast för färdtid och väntetid som är försvarlig med hänsyn till den avsedda förrättningen, resekostnaden och kommunikationsmöjligheterna.

Vid utbildning eller annan kompetensutveckling utanför den vanliga verksamhetsorten utges dessutom traktamente och reseersättning.

#### **Anmärkning**

Med den vanliga verksamhetsorten avses detsamma som i traktamentsavtalet.

**Mom. 4** Övning ersätts enligt § 5 mom. 1.

### **§ 9 Ersättning vid nedsatt arbetsförmåga på grund av sjukdom**

Om arbetsoförmågan är helt nedsatt på grund av sjukdom enbart i anställningen som deltidssbrandman och sjukpenning ej utges enligt socialförsäkringsbalken, utges ersättning motsvarande 77,6 procent av beredskapsersättning som annars skulle ha utgetts, dock längst till och med den 120:e kalenderdagen i sjukperioden.

#### **Anmärkning**

Bestämmelsen gäller i väntan på förändrad tillämpning hos Försäkringskassan. För det fall Riksdagen beslutar om införande av ny beräkningsfaktor vid fastställande av dagersättning från Försäkringskassan tillämpas den nya förmånsnivån vid beräkning av ersättning enligt denna bestämmelse.

### **§ 10 Under graviditet**

Då gravid arbetstagare enbart i anställningen som deltidssbrandman och som på grund av regler i arbetsmiljölagstiftningen inte kan tjänstgöra i utryckningsstyrka, samt då arbetsgivaren bedömer att omplaceringsmöjlighet saknas, utges ersättning motsvarande 77,6 procent av beredskapsersättning. Detta gäller då graviditetspenning ej utges enligt socialförsäkringsbalken. Ersättning utges dock inte längre än 180 kalenderdagar.

#### **Anmärkning**

Bestämmelsen gäller i väntan på förändrad tillämpning hos Försäkringskassan. För det fall Riksdagen beslutar om införande av ny beräkningsfaktor vid fastställande av dagersättning från Försäkringskassan tillämpas den nya förmånsnivån vid beräkning av ersättning enligt denna bestämmelse.

### **§ 11 Övrigt**

I tjänsten skadade eller förlorade egna persedlar ersätts efter prövning i varje särskilt fall.

## **3. Övriga bestämmelser**

### **§ 12 Semester**

**Mom. 1** Semesterledighet utges enligt semesterlagen, dock ska utöver vad som sägs i semesterlagen från rätt till semesterledighet undantas arbetstagare som anställs för högst 3 månader.

**Mom. 2** Arbetstagaren bör uttrycka önskemål om semesterns förläggning senast den 31 mars.

Arbetsgivaren bör meddela berörda arbetstagare om beslutad semester senast den 15 maj.

#### **Anmärkningar**

1. Semesterledighet bör förläggas under tid då arbetstagaren har lagstadgad semesterledighet i sin huvudanställning.
2. För önskemål om semester övrig tid på året bör arbetsgivaren, om det är möjligt utefter förutsättningarna, lämna besked en månad före önskad semester.

**Mom. 3** Ersättning enligt kapitel 2 inbegriper semesterlön och semesterersättning med belopp som förutsätts i semesterlagen.

### **§ 13 Avstängning**

*Förseelser m.m.*

1. En arbetstagare kan på grund av förseelse tillfälligt tas ur arbete och beredskap av arbetsgivaren. För denna tid ska arbetstagaren avstå samtliga ersättningar, om inte arbetsgivaren av särskilda skäl medger att viss del av ersättningarna får behållas.
2. Är en arbetstagare på sannolika skäl misstänkt för eller bevisligen skyldig till svårare fel eller försummelse i arbetet, brott som kan medföra fängelse eller svårare förseelse utom anställningen har arbetsgivaren rätt att i avvaktan på slutligt ställningstagande avstänga arbetstagaren från arbete och beredskap.

Avstängning kan även ske om det i övrigt finns vägande skäl.

Avstängning får ske för högst 30 kalenderdagar i sänder. Har utredning om förseelse upptagits av polis- eller åklagarmyndighet, gäller dock avstängningen längst intill dess beslut i åtalsfrågan meddelats eller domen vunnit laga kraft.

3. Under avstängning behåller arbetstagaren ersättning enligt § 4 mom.1.

Vid avstängning på grund av vägande skäl enligt punkt 2 andra stycket behåller arbetstagaren samtliga ersättningar som arbetstagaren enligt gällande förläggning av arbetstid och beredskap skulle ha fått.

Arbetsgivaren kan besluta om avstängning och att i samband med detta innehålla samtliga ersättningar, vid avstängning enligt punkt 2 första stycket om arbetsgivaren finner att särskilda skäl föreligger.

Om avstängningen inte åtföljts av annan disciplinär åtgärd än varning eller, om åtal väckts och arbetstagaren frikänns eller åtalet läggs ned ska arbetstagaren återfå samtliga innehållna ersättningar.

### *Medicinska skäl*

4. Arbetsgivare kan meddela en arbetstagare förbud att arbeta för att förhindra att smitta sprids. Under ett sådant förbud behåller arbetstagaren samtliga ersättningar.

5. En arbetstagare kan meddelas förbud att arbeta i avvaktan på resultat av beordrad läkarundersökning enligt § 3 stycke 2. Under ett sådant förbud får arbetstagaren sjuklön med 77,6 procent av ersättningen enligt § 4 mom. 1.

6. En arbetstagare kan avstängas från arbete och beredskap för högst 30 kalenderdagar i sänder om arbetstagaren

a) vägrar genomgå läkarundersökning eller medicinsk undersökning enligt lag, förordning eller statlig myndighetsföreskrift, eller

b) vägrar att följa läkares föreskrift om vård.

Under sådan avstängning ska arbetstagaren avstå samtliga ersättningar.

7. Inför beslut om avstängning eller förbud att arbeta enligt punkt 2–6 ska arbetsgivaren genomföra överläggning med berörd lokal arbetstagarorganisation.

Arbetsgivaren kan fatta och verkställa beslut innan överläggningsskyldigheten fullgjorts om synnerliga skäl föranleder det.

#### **Anmärkning**

Denna bestämmelse ersätter 11, 12 och 14 §§ MBL.

### **§ 14 Disciplinpåföljd**

1. En arbetstagare som i arbetet gjort sig skyldig till fel eller försummelse kan meddelas disciplinpåföljd i form av skriftlig varning.

Disciplinpåföljd får dock inte meddelas en arbetstagare för att arbetstagaren har deltagit i strejk eller jämförlig stridsåtgärd.

2. Har arbetsgivaren anmält felet eller försummelsen enligt punkt 1 till polis- eller åklagarmyndighet, får arbetsgivaren inte inleda eller fortsätta disciplinärt förfarande med anledning av den förseelsen.

3. Innan fråga om disciplinpåföljd avgörs ska berörd arbetstagare ges tillfälle att yttra sig och lokal arbetstagarorganisation underrättas om den tilltänkta åtgärden. Organisationen har rätt till överläggning i frågan. Överläggningen ska påkallas senast 7 kalenderdagar efter det att underrättelsen mottagits.



## **Anmärkning**

Denna bestämmelse ersätter 11, 12 och 14 §§ MBL.

4. Den skriftliga varningen ska meddelas på sådant sätt att tvekan inte kan uppstå om anledningen till åtgärden.

## **§ 15 Anställningens upphörande**

**Mom. 1** Den ömsesidiga uppsägningstiden är 3 månader.

Arbetstagare, som lämnar sin anställning utan att följa gällande uppsägningstid, mister inestående ersättningar enligt detta avtal.

**Mom. 2** Avvikelser från lagen om anställningsskydd (LAS).

Bestämmelserna i 11 och 28 §§ LAS gäller inte. Oavsett vad som föreskrivs i 15, 30 a och 31 §§ LAS gäller inte någon skyldighet att ge underrättelse, varsel och besked.

## **§ 16 Turordning och företrädesrätt m.m.**

Oavsett vad 5, 5 a, 22 och 25 §§ LAS föreskriver gäller följande.

**Mom. 1** Turordning vid uppsägning på grund av arbetsbrist sker med hänsyn enbart till den anställningstid som intjänats enligt RiB.

**Mom. 2** Arbetstagare som har sagts upp på grund av arbetsbrist har företrädesrätt till återanställning i den verksamhet där de tidigare har varit sysselsatta. Företrädesrätten gäller dock endast till sådan anställning där RiB är tillämpligt och under förutsättning att arbetstagaren har tillräckliga kvalifikationer.

En förutsättning för företrädesrätt till återanställning är att arbetstagaren har varit anställd inom RiB:s tillämpningsområde sammanlagt mer än 12 månader under de senaste 3 åren.

**Mom. 3** Endast anställningstid i sådan anställning där RiB är tillämpligt tillgodoräknas för övergång till tillsvidareanställning inom RiB:s tillämpningsområde.

## **§ 17 Utbetalande av ersättning**

Ersättning enligt §§ 3–10 utbetalas månadsvis. Övriga ersättningar enligt detta avtal utbetalas enligt de utbetalningsrutiner som i övrigt tillämpas av arbetsgivaren.

## **§ 18 Skyddsutrustning**

Arbetstagare tillhandahålls skyddsutrustning enligt Arbetsmiljöverkets bestämmelser. Komplettering av denna utrustning kan ske om enskild överenskommelse träffas.

## **§ 19 Avtalsförsäkringar, pensioner m.m.**

Parterna konstaterar

**att** arbetstagare omfattas av KAP-KL, AKAP-KL, Avgiftsbefrielseförsäkring, AGS-KL, TFA-KL och TGL-KL i enlighet med gällande försäkringsvillkor,

**att** för arbetstagare tillämpas vid varje tidpunkt gällande kommunala pensionsavtal,

**att** §§ 3–8 i detta avtal anses utgöra pensionsgrundande lön.



## Samrådsmöte angående räddningstjänstens budget 2018

**Tid:** 2016-04-26 09:00

**Plats:** Enköping, xxx

**Närvarande:**

<u>Enköping</u>	<u>Håbo</u>	<u>Räddningstjänsten</u>
Helena Proos	Carina Lund	Johan Sandin
Peter Lund	Per Nordenstam	Rickard Westning
Paula Hautala	Vipul Vithlani	
Ingvar Smedlund		

### 1. Borgensåtagande

Medlemskommunerna har idag ett borgensåtagande på 10 milj. för förbundet. För framtida investeringar kan det utökas under förutsättning att lån och avskrivningar är finansierade i förbundets budget. Kommunerna tar inte ut borgensavgift från förbundet för 2017 och framåt. Förbundets likviditet är svag och investeringarna för 2018 behöver finansieras med lån. Förbundet föreslår därför ett utökat borgensåtagande till 16 milj.

### 2. Medlemsbidrag 2018

Förbundet har ett negativt eget kapital på -1 026 tkr varav 207 tkr bör återställas 2017 och 819 tkr 2018. Mellan 2017 och 2018 ökar prognosen för pensionsavsättningarna med 700 tkr. Ambitionen att utöka Skokloster till 1+2 på RIB medför en kostnad på ca 350 tkr. Hyran för Veckholms brandstation beräknas till 1 200 tkr vilket enligt förbundsordningen ska bekostas av Enköpings kommun.

Det finns flera möjligheter att påverka förbundets kostnader. Den totala pensionsskulden är 1 500 tkr för hög pga felaktiga ingångsvärden hos Skandikon. Förbundet har budgeterat för höga utbildningskostnader bla för att återställa Bålsta RIB till 3 personer. Resultatet förväntas vara 800 tkr för att kunna avsätta 1 % i eget kapital och återställa eget kapital.

### 3. Resultat 2017

Förbundet förväntas göra ett positivt resultat på cirka 500 tkr 2017. Resultatet för kvartal 1 är -500 tkr vilket dock belastas av inarbetad semesterlöneskuld på 700 tkr.



RÄDDNINGSTJÄNSTEN  
ENKÖPING-HÅBO

Registrering: 2017-03-29  
Dokument ID: DNR-2626

Förbundets budgetbehov för 2018 redovisas nedan:

<b>Budget 2018</b>	
Medlemsbidrag 2017 (ex hyra Veckholm)	56 900 000
Uppräkning 2,1 %	1 200 000
Skokloster 1+2	350 000
Ökade avskrivningar	300 000
Ökade pensionskostnader	700 000
Hyreskostnad Enköping (Veckholm)	1 200 000
<b>Totalt medlemsbidrag 2018</b>	<b>60 650 000</b>
<b>Fördelning 2017</b>	
Håbo kommun 35 %	20 800 000
Enköpings kommun 65 % (samt Veckholm 1,1 milj.)	39 850 000
<b>Totalt medlemsbidrag 2018</b>	<b>60 650 000</b>
<b>Möjliga besparingar</b>	
Reviderad pensionsprognos	1 500 000
Bålsta RIB 0+2	500 000
Minskat resultat	800 000
Utbildningar	600 000
Skokloster 1+1	350 000
Avskrivningar	300 000
Enk RIB 1+2	900 000
<b>Möjliga besparingar</b>	<b>4 950 000</b>

Rickard Westning  
Förbundschef

Carina Lund  
Ordförande förbundsledningen



## Utfall kvartal 1 Räddningstjänsten

Ansvar 9899 är avsatta medel för att täcka ännu ej bokade PO vilket innebär att utfallet ska räknas bort från resultatet.

Kvartal 1 påverkas negativt med 720 tkr i semesterlöneskuld som kommer att regleras allteftersom semester tas ut, företrädesvis under sommaren. Detta påverkar utfallet på Ansvar 9800, 9820 och 9830 där personalkostnaderna bokförs.

Utfallet Kvartal 1 är därmed 40 tkr mot budgeterade 150 tkr. Avvikelsen mot budget beror på ett periodiseringsfel motsvarande 170 tkr avseende hyran för brandstationen i Bålsta på ansvar 9850.

#	Konto	Konto (T)	Utfall	Budget (1)	Avvikelse utfall mot budget
+ Σ1	9800000	Räddningschef	2 553 170,14	2 539 989	13 180,89
+ Σ1	9810000	Myndighet	-132 654,16	-226 526	93 871,75
+ Σ1	9820000	DC Enköping	5 831 671,76	5 640 799	190 873,24
+ Σ1	9830000	DC Håbo	3 918 923,27	3 564 627	354 296,53
+ Σ1	9840000	Operativ utveckling	55 331,14	50 970	4 360,65
+ Σ1	9841000	Larmteknik	182 508,19	200 769	-18 260,55
+ Σ1	9842000	Fordon	662 438,76	856 795	-194 356,25
+ Σ1	9843000	Brandmateriel	278 052,01	227 747	50 305,26
+ Σ1	9850000	Fastighet	1 641 266,62	1 521 146	120 120,87
+ Σ1	9860000	Datateknik	121 480,32	71 360	50 120,32
+ Σ1	9870000	Stöd till enskilde	19 513,22	-15 225	34 738,22
+ Σ1	9880000	Olycksundersökning	0,00	17 550	-17 550,00
+ Σ1	9899000	Räddning finans	-1 592 968,31	-99 425	-1 493 543,81
Σ			13 538 732,96	14 350 576	-811 842,88