



Förbundsdirection

2022-12-07

MÖT-4632

Plats och  
sammanträdestid

Brandstation, Enköping kl 13.00 – 15.00

Beslutande

Tommy Rosenkvist (M)  
Christer Nyström (M)  
Bo Reinholdsson (KD)  
Anders Thonfors (M)  
Rolf Carlsson (S)  
Owe Fröjd (Båp)

Ersättare:  
Werner Schubert (S)  
Stefan Bodin (C)  
Monica Hallgren (C)  
Martin Ancons (NE)

Övriga deltagare

Rickard Westning  
Serena Rapezzi-Dahl  
Cecilia Fager  
Fredrik Hallberg

Justerare

Owe Fröjd (Båp)

Justeringens  
plats och tid

Bålsta, den 12 december 2022.

Underskrifter

Sekreterare



Paragrafer

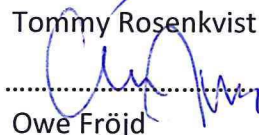
17-21 2022

Ordförande

Rickard Westning  


Tommy Rosenkvist

Justerare



Owe Fröjd

**ANSLAGSBEVIS**  
Förbundsdirectionen

Justeringen har tillkännagivits genom anslag på brandstationen i Enköping. Protokollet publiceras även på Räddningstjänstens web-plats [www.rtjeh.se](http://www.rtjeh.se).

Sammanträdesdatum

2022-12-07

Protokollets förvaringsplats

Enköpings brandstation, Västra Ringgatan 6, 0171-47 56 00.



Direktion § 17

**Information**

1. Dödsbrand i Bålsta
2. Ekonomistyrning 2023-2027
3. Preliminär budgetfördelning 2023
4. Underlag Taxa 2023
5. Verksamhetsplan 2023
6. Ekonomisk redovisning nov 2022
7. Delegationsärenden

Justerarsignatur

Utdragsbestyrkning



Direktion § 18

**Plan för tillsyn och tillstånd 2023-2026**

Räddningstjänstens plan för tillsyn och tillstånd har reviderats för perioden 2023-2026.

Tillsyns- och tillståndsplanen för 2023-2026 redovisas i bilaga.

Direktionen beslutar:

Att fastställa förbundets plan för tillsyn och tillstånd för 2023-2026 med reservation för eventuell felskrivning rörande definition på batterilager.

Justerarsignatur

Utdragsbestyrkning



Direktion § 19

**Rapportering av remissvar till direktionen**

Förbundet avger många remissvar till kommunerna i plan- och byggärende. För att ha bättre kunskap om förbundets ställningstaganden önskar direktionen att dessa redovisas som information i samband med redovisning av delegationsärenden.

Direktionen beslutar:

Att ha en informationspunkt på kommande direktionsmöten med förbundets remissvar på plan- och byggärenden.

Justerarsignatur

Utdragsbestyrkning



Direktion § 20

**Löneinriktning 2023**

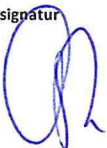
Löneinriktningen för 2023 kommer att tillämpas vid löneförhandlingen 2024. Eftersom löneförhandlingen gäller det gångna årets prestation bör löneinriktningen beslutas redan innan verksamhetsåret så att personalen vet vad som kommer att premieras.

Löneinriktningen för 2023 är kommunicerad med de fackliga organisationerna: Vision, Ledarna, Kommunal och BRF (bilaga).

Direktionen beslutar:

att fastställa löneinriktning för 2023 enligt bilaga.

Justerarsignatur

 RW



Utdragsbestyrkning



Direktion § 21

**Mötestider 2023**

Följande mötesdatum föreslås för förbundsdirektionen 2023.  
Mötestiden är normalt 13:00-16:00.

Ons 8/2 Håbo kommun  
Ons 22/3 Enköping  
Ons 17/5 Håbo kommun  
Ons 13/9 Enköping (Heldag 09-16)  
Ons 25/10 Håbo kommun  
Ons 6/12 Enköping

Direktionen beslutar:

Att fastställa mötesplanen för 2023 enligt ovanstående förslag.

Justerarsignatur

Utdragsbestyrkning



## Bilagor Direktionshandlingar 2022-12-07

- § 17 Prel Driftbudget 2023-2027
- § 17 Prel Investeringsplan 2023-2027
- § 17 Underlag taxa 2023
- § 17 Verksamhetsplan 2023
- § 17 Ekonomisk redovisning nov 2022
- § 18 Plan för tillstånd och tillsyn 2023-2026
- § 19 Löneinriktning 2023



# Driftbudget 2023-2027

Viktiga datum:

PKV-index 15/12

Pensionsuppgörelse jan

Pensionsprognos 10/1

Årsredovisning 2022 14/1

Ger Driftbudget 2023-2027 och Taxa 2023

Ger budgetförutsättningar 2023-2024 och kassaflöde 2023-2027

Ger Resultat 2022 och definitiv budgetfördelning 2023

Ger VP 2023 och Kassaflöde 2023-2027

PRE-4229 Budget 2023

Driftbudget 2021-2025	2022	2023	2024	2025	2026	2027	Kommentar
Verksamhetens intäkter	5 960	6 517	6 691	6 824	7 005		
Verksamhetens kostnader	-68 148	-77 804	-82 649	-79 058	-81 166		
Avskrivningar	-4 125	-4 171	-4 242	-4 405	-4 405		Från investeringsplan
<b>Verksamhetens nettokostnader</b>	<b>-66 313</b>	<b>-75 458</b>	<b>-80 200</b>	<b>-76 639</b>	<b>-78 566</b>		
Ersättning från medlemmar	66 250	69 900	80 200	76 639	78 566		
<b>Verksamhetens resultat</b>	<b>-63</b>	<b>-5 558</b>	<b>0</b>	<b>0</b>	<b>0</b>		
Behov Budget [%]	3,6%	5,5%	14,7%	-4,4%	2,5%		
[Tkr]	2 280	3 650	10 300	-3 561	1 928		

Verksamhetens intäkter	2022	2023	2024	2025	2026	Kommentar
Taxor och avgifter	1 045	1 117	1 165	1 163	1 194	
Hyor och arrenden	453	471	482	494	508	
Bidrag	132	120	120	120	120	MSB:Depå, 5RIB, VMA
Tjänster	3 167	3 297	3 376	3 461	3 554	
Försäljningsintäkter	1 164	1 511	1 548	1 586	1 629	Affär Dagab
<b>Summa</b>	<b>5 960</b>	<b>6 517</b>	<b>6 691</b>	<b>6 824</b>	<b>7 005</b>	

Verksamhetens kostnader	2022	2023	2024	2025	2026	Kommentar
Personalkostnader ink AG	-34 738	-38 311	-39 958	-39 879	-41 394	Utökning Bålsta
Personalkostnader, RIB ink AG	-10 412	-11 130	-11 609	-11 586	-12 026	
Pensionskostnader	-4 837	-9 090	-11 277	-7 398	-6 963	Just Skandia prognos
Bidrag	-41	-42	-44	-45	-46	
Köp av huvudverksamhet	-1 375	-1 431	-1 465	-1 502	-1 542	
Köp av övriga tjänster	-3 443	-3 680	-3 839	-3 831	-3 977	
Materialkostnader	-2 870	-2 988	-3 060	-3 136	-3 221	
Hyor	-8 201	-8 808	-9 020	-9 245	-9 495	Hyra Fjärdhundra
Övriga driftkostnader	-2 230	-2 322	-2 378	-2 437	-2 503	
<b>Summa</b>	<b>-68 148</b>	<b>-77 804</b>	<b>-82 649</b>	<b>-79 058</b>	<b>-81 166</b>	





# Investeringsplan 2023-2027

Utrustning	Modell	Reg	Årsmodell	Ålder	Livslängd	Användning	Placering	2023	2024	2025	2026	2027
Tankbil	Scania P 410	PNS 428	2019	4	25	Lastväxlare	Bålsta					
Tankbil	Volvo FM62	ASL32B	2022	1	25	Tankbil	Skokloster					
Tankbil	Scania P400	EFJ 597	2010	13	25	Lastväxlare	Fjärdhundra					
Tankbil	Volvo FMX 430	DEZ 46J	2020	3	25	Tankbil	Veckholm					
Tankbil	Scania P400	RBB 886	2010	13	25	Lastväxlare	Enköping					
Tankbil	Scania G450	EAS 457	2013	10	25	Tankbil	Enköping					
Tankbil	Volvo FMX 430	JHZ 398	2020	3	25	Tankbil	Örsundsbro					
BAS-Bil	Scania P410	EWG 624	2016	7	20	Basbil	Enköping					
BAS-Bil	Scania P410	EWG 632	2016	7	20	Basbil	Örsundsbro					
BAS-Bil	Scania R94	EFW 295	1998	25	25	Basbil	Reservbil					
BAS-Bil	Scania P340	AWJ 181	2007	16	20	Basbil	Veckholm					
BAS-Bil	Scania P410	YJP 951	2017	6	20	Basbil	Bålsta					
BAS-Bil	Scania P380	BTZ 101	2010	13	20	Basbil	Fjärdhundra					
BAS-Bil	Scania P410	GEU665	2020	3	20	Basbil	Enköping					
BAS-Bil	Scania P124	RNU847	2000	23	25	Basbil	Skokloster			5 000 000		
Pickup	Ford Pickup	LGA 680	2016	7	20	Transport	Bålsta					
Pickup	Ford Pickup	LGA 701	2016	7	20	Transport	Enköping					
Pickup	Ford Pickup	PBZ 74P	2019	4	20	Transport	Bålsta					
Pickup	VW pick-up	TGG 261	2002	21	25	Transport	Enköping					
Pickup	VW Pickup	WHO 989	2005	18	20	Transport	Veckholm		600 000			
Pickup	VW Pickup	NSG 964	2010	13	20	Transport	Örsundsbro					
Pickup	Ford Picklup	NNU 440	2013	10	20	Transport	Fjärdhundra					
Pickup						Transport	Skokloster					
Höjdfordon	Scania P 410	CKS 536	2020	3	25	Stegbil	Bålsta					
Höjdfordon	Scania P94	RYW 244	2001	22	25	Hävare	Enköping			10 000 000		
Terrängbil	Unimog		1997	26	25	Terrängbil	Enköping					
Terrängbil	4-Hjuling		2019	4	20	4-Hjuling	Bålsta					
Terrängbil	4-hjuling				20	4-hjuling	Bryggholmen					
Personbil	Volvo V60 Ladd	NEW 717	2017	6	15	personbil	Enköping					
Personbil	Volvo V60 Ladd	YJP 926	2017	6	15	personbil	Enköping					
Personbil	Ford Mondeo	LHZ 970	2008	15	15	personbil	Enköping	473 352				
Personbil	Ford Mondeo	HHC 560	2008	15	15	personbil	Enköping	473 352				
Personbil	Ford Mondeo	NNX 267	2008	15	15	personbil	Bålsta	473 352				
2080 reserv	Volvo XC70	DLB 151	2013	10	18	Insatsledarbil	Förbund					
2080	Vovlo XC90	UXM 431	2018	5	18	Insatsledarbil	Förbund					
Ny 2080					18	Insatsledarbil	Förbund					1 300 000
								1 420 056	600 000	10 000 000	5 000 000	1 300 000



# Underlag Taxa 2023

		PKV 2017	PKV 2018	PKV 2019	PKV 2020	PKV 2021	PKV 2022	PKV 2023	PKV 2024
Post	Grundtaxa 2016	3,60%	3,20%	2,70%	1,70%	2,60%	3,70%	6,00%	3,70%
Personal	440	456	470	483	491	504	523	554	575
Instruktör	293	304	314	322	328	336	349	369	383
Förstärkning MBR		320	326	334	334	347	347		
<b>Tillsyn</b>									
Tillsyn rörlig	750	777	802	824	838	859	891	945	979
Tillsyn grund	2 520	2 611	2 694	2 767	2 814	2 887	2 994	3 174	3 291
Tillsynsbesök <2h	4 020	4 165	4 298	4 414	4 489	4 606	4 776	5 063	5 250
Återbesök	1 500	1 554	1 604	1 647	1 675	1 719	1 782	1 889	1 959
Samråd	1 500	1 554	1 604	1 647	1 675	1 719	1 782	1 889	1 959
Timtaxa tillstånd	730	756	780	802	815	836	867	919	953
<b>Tillstånd BF-vara</b>	<b>Tid</b>								
Mycket enkel	4,5	3 403	3 512	3 607	3 668	3 764	3 903	4 137	4 290
Enkel	7	5 294	5 463	5 611	5 706	5 855	6 071	6 436	6 674
Medel	9	6 807	7 024	7 214	7 337	7 527	7 806	8 274	8 580
Komplicerad	16	12 100	12 488	12 825	13 043	13 382	13 877	14 710	15 254
Ny tillståndshavare	3	2 269	2 341	2 405	2 446	2 509	2 602	2 758	2 860
Utökad omfattning	6	4 538	4 683	4 809	4 891	5 018	5 204	5 516	5 720
Förnyat tillstånd	4,5	3 403	3 512	3 607	3 668	3 764	3 903	4 137	4 290
Avslag	2,5	1 891	1 951	2 004	2 038	2 091	2 168	2 298	2 383
<b>Tillstånd Exp-vara</b>	<b>Tid</b>								
Mycket enkel	5,5	4 160	4 293	4 409	4 483	4 600	4 770	5 056	5 244
Enkel	8	6 050	6 244	6 412	6 521	6 632	6 745	6 860	6 976
Medel	10	7 563	7 805	8 016	8 152	8 290	8 431	8 575	8 720
Komplicerad	17	12 857	13 268	13 626	13 858	14 218	14 744	15 629	16 207
Ny tillståndshavare	4	3 025	3 122	3 206	3 261	3 346	3 469	3 677	3 814
Utökad omfattning	7	5 294	5 463	5 611	5 706	5 855	6 071	6 436	6 674
Förnyat tillstånd	5	3 781	3 902	4 008	4 076	4 182	4 337	4 597	4 767
Avslag	2,5	1 891	1 951	2 004	2 038	2 091	2 168	2 298	2 383
Ny föreståndare	2,5	1 891	1 951	2 004	2 038	2 091	2 168	2 298	2 383

	2013	Index	2022	Index 2022	
IVPA RIB	1 800	110,1	2 371	148,9	<a href="#">SNI 2007 tj B-S ex O mån 6 föreg år prel</a>
IVPA Heltid	200	110,1	263	148,9	SNI 2007 tj B-S ex O mån 6 föreg år prel
	<b>2019</b>		<b>2022</b>	<b>Index 2022</b>	
Anslutning A-larm	1 370	126,5	1 496	138,1	<a href="#">SNI 2007 arb 25-30,33 mån 8 föreg år prel</a>
Årsavgift A-larm	2 280	126,5	2 489	138,1	SNI 2007 arb 25-30,33 mån 8 föreg år prel
Falsa A-larm	8 350	126,5	9 116	138,1	SNI 2007 arb 25-30,33 mån 8 föreg år prel



**RÄDDNINGSTJÄNSTEN  
ENKÖPING-HÅBO**

# **Verksamhetsplan 2023**

Beslutad i direktionen 5 § 2023-02-08



## 1 Verksamhetsidé

Räddningstjänsten Enköping-Håbo är ett kommunalförbund skapat i syfte att fullgöra de skyldigheter som åvilar medlemskommunerna enligt lag (2003:778) om skydd mot olyckor och lag (2010:1011) om brandfarliga och explosiva varor.

Förbundet har bildats för att uppnå samordningsvinster i form av lägre kostnader och högre förmåga än om kommunerna skulle driva verksamheten var för sig.

## 2 Vision

Förbundet ska arbeta för att förhindra och begränsa konsekvenserna till följd av olyckor och visionen är kopplad till 4 uppdrag.

- Skador på liv, egendom och miljö förhindras genom en effektiv räddningsinsats.
- Inga bränder uppstår i verksamheter där tillsyn genomförs enligt LSO och LBE.
- Inga bränder uppstår på grund av eldstäder som omfattas av kraven på rengöring & brandskyddskontroll.
- Kommuninvånarna har kunskap om hur risker förebyggs och har förmågan att göra en egen första insats.

## 3 Uppdrag

Förbundet ska tillsammans med medlemskommunerna arbeta för att nå visionen. Kompetens och resurser är främst inriktade mot att genomföra räddningsinsatser. Utöver detta uppdrag arbetar förbundet med att på olika sätt förebygga olyckor. Förbundet arbetar med följande huvudprocesser:

### Genomföra insats

Räddningstjänsten har enligt lag (2003:778) om skydd mot olyckor tilldelats extraordinära befogenheter för att på ett effektivt sätt genomföra räddningsinsatser. Räddningstjänstens verksamhet och organisation är uppbyggd kring uppdraget att genomföra räddningsinsats. Då privatpersoner eller företag inte kan hantera olyckshändelser ska Räddningstjänsten Enköping-Håbo genomföra räddningsinsats med målet att minimera konsekvenserna av olyckan och skydda liv, egendom och miljö.

Räddningstjänsten genomför även sjukvårdsinsatser i väntan på ambulans (IVPA). Detta regleras genom ett särskilt samverkansavtal med landstinget.



## Myndighetsutövning

Räddningstjänstens är tillsynsmyndighet enligt lag (2003:778) om skydd mot olyckor och lag (2010:1011) om brandfarliga och explosiva varor samt tillståndsmyndighet enligt den senare lagen.

Tillsyn enligt lag om skydd mot olyckor omfattar tillsyn av skäligt brandskydd, farlig verksamhet samt sotning och brandskyddskontroll. Vid tillsyn av skäligt brandskydd kontrolleras att det finns utrustning för släckning av brand och livräddning vid brand samt att ägare eller nyttjare har vidtagit de åtgärder som behövs för att förebygga brand och för att hindra eller begränsa skador till följd av brand. Tillsyn av farlig verksamhet omfattar kontroll av skyddsåtgärder, riskanalys och nödlägesplan. Räddningstjänstens tillsyn av sotning och brandskyddskontroll omfattar löpande uppföljning av hur kommunernas sotningsentreprenör utför sitt uppdrag.

Tillsyn enligt lag om brandfarliga och explosiva varor omfattar tillsyn av hanteringskraven. Vid tillsyn av hanteringskraven kontrolleras att den som hanterar brandfarliga eller explosiva varor har vidtagit de åtgärder och försiktighetsmått som behövs, att riskerna har utretts på ett tillfredsställande sätt, att byggnader och hanteringsanordningar är inrättade och placerade på ett betryggande sätt samt att kraven gällande kompetens, föreståndare, förvaring och förpackningar uppfylls.

Tillståndsprovning enligt lag om brandfarliga och explosiva varor omfattar provning av hanterings- och överföringstillstånd. Vid tillståndsprovning provas om den som söker tillstånd har förutsättningar att hantera och överföra brandfarliga och explosiva varor i enlighet med lagen och dess föreskrifter. Vid tillståndsprovning provas även om föreståndare för hantering av explosiva varor kan godkännas.

## Stöd till den enskilde

Kommunerna ska vara föredömen i säkerhetstänkande och kommunernas personal är verksamma inom hela räddningstjänstens geografiska område. Räddningstjänsten utbildar kommunernas personal i att göra en första insats och verksamhetsansvariga i systematiskt brandskyddsarbete vilket skapar förutsättningar för tryggare och säkrare kommuner.

Räddningstjänsten utbildar 6-åringar samt skolans årskurser 2, 5 och 8. Barn och unga formar framtidens kommun. Genom att tidigt påverka och informera om hur man skyddar sig mot olyckor kan vi påverka framtidens samhälle.

Räddningstjänsten ska genom information och rådgivning underlätta för kommuninvånarna att skapa en säkrare livsmiljö. Detta sker i form av kampanjer och riktad information till olika målgrupper.

Omvårdnadsprogrammet är en gymnasieutbildning i Enköpings kommun. Räddningstjänsten genomför delar av denna utbildning som ett uppdrag åt Utbildningsförvaltningen.

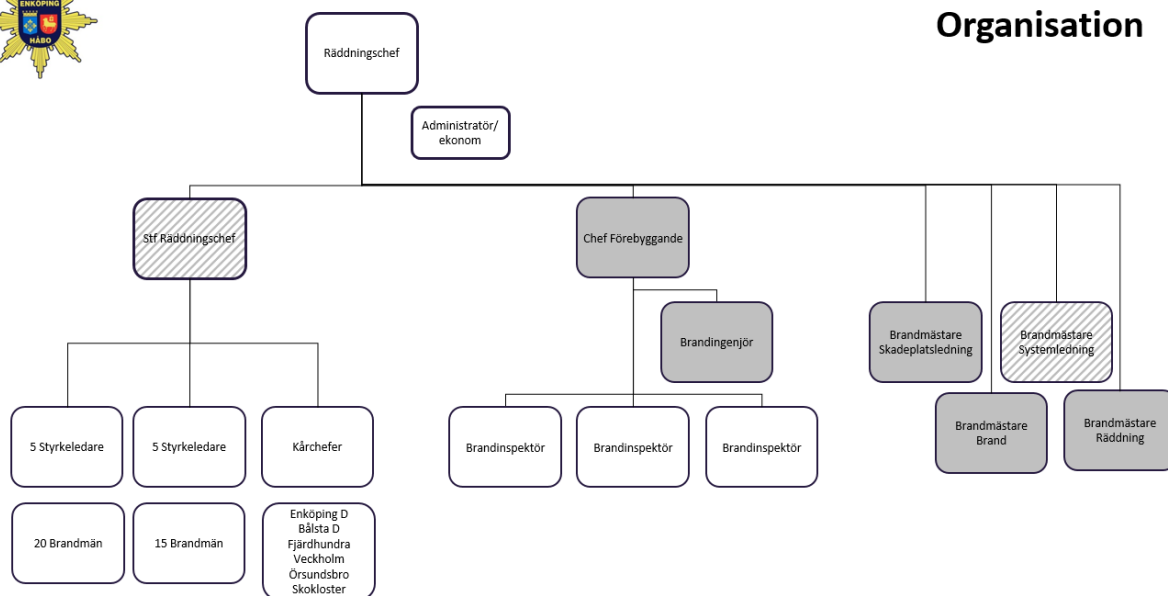
## 3.1 Indikatorer för räddningstjänstens verksamhet

Indikatorerna ska visa trender inom områden som är viktiga för kommunerna och där förbundet bidrar till utveckling. Till skillnad från förbundets mål har förbundets verksamhet inte alltid direkt påverkan på indikatorerna. Förbundets indikatorer redovisas i bilaga 1.



### 4 Organisation

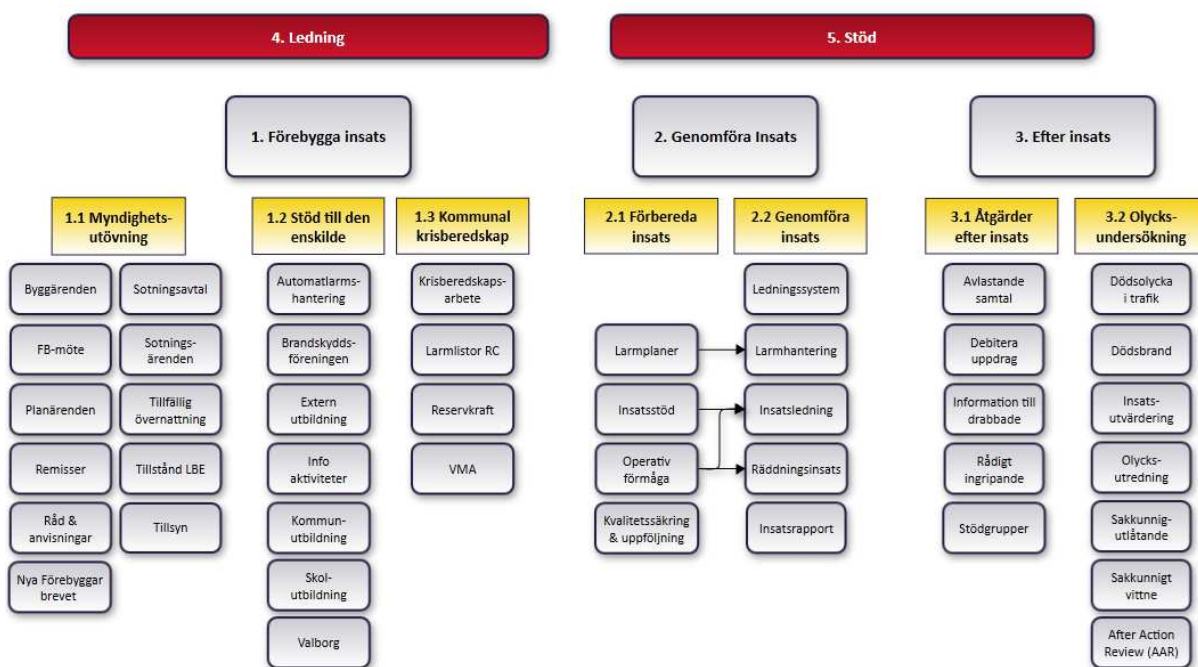
Räddningstjänsten är organiserad i en linjeorganisation för den operativa verksamheten, en avdelning för myndighetsutövning och en operativ stab med Brandmästare. Gråmarkerade funktioner har även ett ansvar som Insatsledare vid räddningsinsatser. Ansvarsområden är fördelade utifrån processer.



Organisation

### 5 Processorientering

Räddningstjänsten Enköping-Håbo arbetar processorienterat enligt SIQ's modell för kundorienterad verksamhetsutveckling. Utvecklingen av processerna ska präglas av ledorden från SIQ, se bilaga 4. Utifrån räddningstjänstens verksamhetsinriktning har följande processer identifierats:





Målsättningen är att ha mätvärden inom varje delprocess och att kunna följa upp dessa och redovisa brister och goda resultat.

## 6 Mål 2023

Förbundets mål för 2023 representerar fokusområden som följs upp och där verksamheten förväntas utvecklas. Förbundets verksamhet har direkt påverkan på de flesta måttalen för målen, till skillnad från indikatorer, volymer och nyckeltal. Utöver dessa fokusområden arbetar förbundet processororienterat med ständig förbättring av samtliga förbundets processer.

- Som mått på brandskyddet i verksamheter med tillsyn enligt LSO och LBE mäts antalet tillsyner. Detta mått är främst för den interna produktionen.
- Sotningsverksamheten består av rengöring och brandskyddskontroll av eldstäder. Denna verksamhet följs upp genom mätning av eldstadsrelaterade bränder.
- Som mått på en effektiv räddningsinsats används uppföljning av den interna aktivitetsplanen samt utvärdering av övningsverksamhet. Dessa mått ska säkerställa personalens kompetens. AAR är utvärdering av insatser som genom erfarenhetsåterkoppling avser leda till ökad förmåga. För bränder utvärderas även insatser där brandspridning skett efter räddningstjänstens framkomst.
- Förbundets utbildningsverksamhet syftar delvis till att ge invånarna förmåga till egen första insats och följs upp genom ett mått på allmänhetens agerande vid olyckor.
- Förbundets aktiviteter efter insats omfattar olycksundersökning, stöd till drabbade och debitering av uppdrag. Under 2022 är fortsatt fokus på att följa upp debiteringsgraden vid restvärdesarbete.

Målen i tabellen nedan förväntas bidra till visionen för förbundets verksamhet.

### Mättal förbundet 2018-2022

Process	2018	2019	2020	2021	Mål 2022	Kommentar
<b>Myndighetsutövning</b>						
Antal tillsynsbesök	182	179	68	169	180	Begränsat pga Covid
Antal eldstadsrelaterade bränder	14	8	9	15	5	
<b>Genomföra insats</b>						
Andel godkända aktiviteter enligt Aktivitetsplan	i.u	i.u	51%	60%	75%	
Andel bränder med spridning	1,4%	4,3%	1,4%	3,3%	0%	
Andel AAR av insatser	i.u	i.u	5,9%	8,5%	10%	
<b>Stöd till den enskilde</b>						
Invånare gör egen första insats	22%	24%	31%	26%	30%	
Utrymt vid Brand i byggnad	2,7%	7,1%	4,1%	4,3%	5%	
<b>Efter insats</b>						
Intäkt Restvärde (RVR)[Tkr]	171	180	180	255	200	
Andel RVR av bränder	16%	27%	28%	26%	30%	
Andel RVR av Trafikolycka	3%	34%	43%	48%	50%	
<b>Stöd</b>						
Reparationskostnader fordon [Tkr]	534	479	487	444	450	
Övertidskostnader ink AG [Tkr]	1 034	919	1 122	941	750	



Direktionen har diskuterat fokusområden för särskild uppföljning. För 2023 kommer automatiska brandlarm i kommunala objekt att följas upp samt dagtidsberedskap på de stationer som har störst brister. Under året kan fler uppföljningar komma att läggas till.

Fokusområden	2020	2021	
Automatiska brandlarm			
<b>Enköpings kommun</b>			
Larm/anläggning	0,6	0,7	Nytt 2022
Antal larm	67	77	
<b>Håbo kommun</b>			
Larm/anläggning	1,0	1,4	Nytt 2022
Antal larm	33	48	
Timmar utan RIB (mån-fre 06-18)			
Skokloster		23%	Nytt 2022
Örsundsbro		2%	
Fjärdhundra		1%	

### Mål för förbundets ekonomi

Förbundet ska uppfylla följande ekonomiska förutsättningar från förbundsordningen:

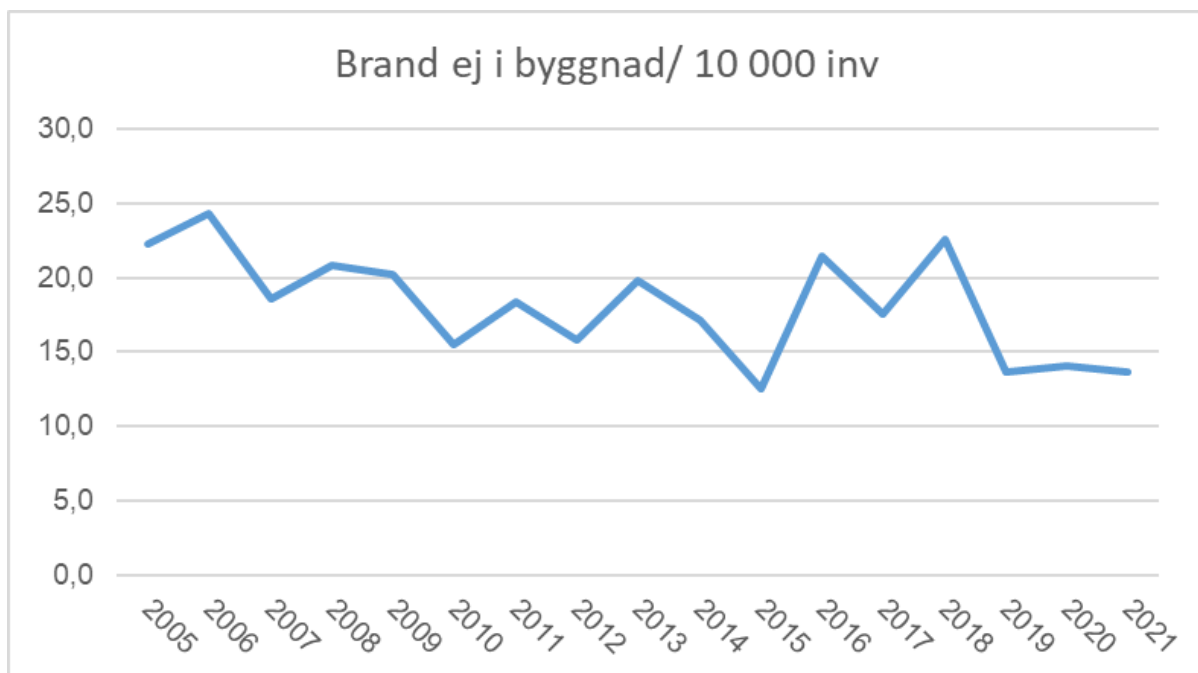
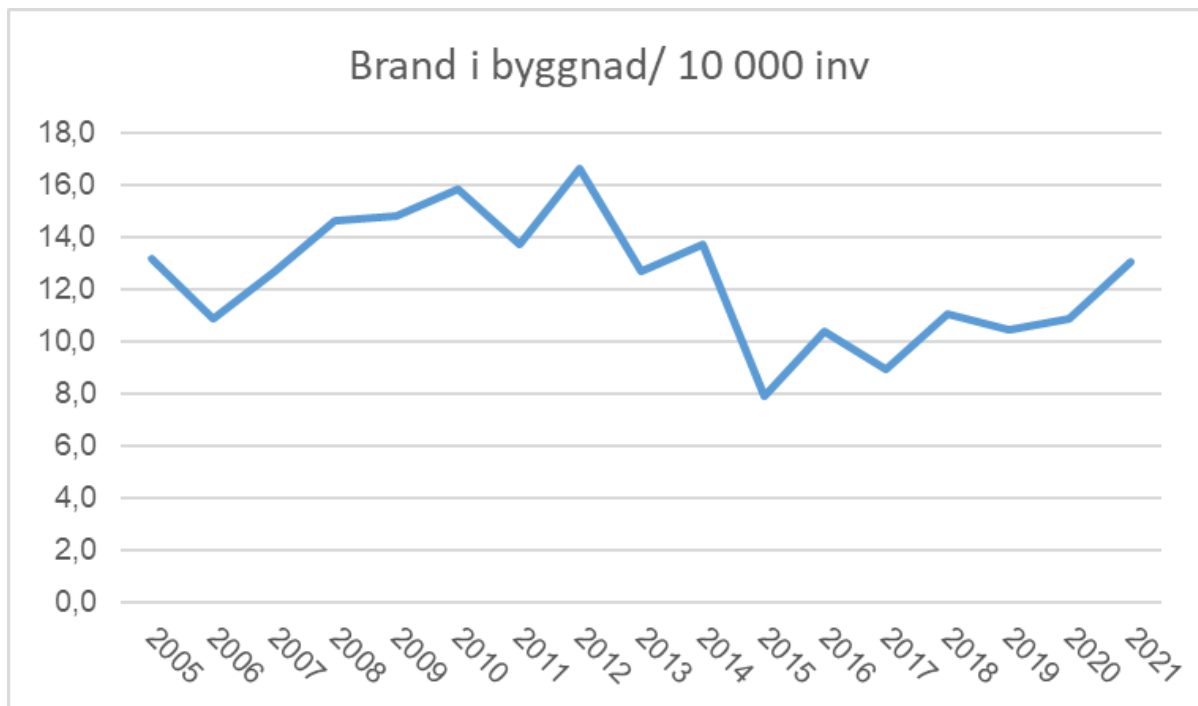
- Verksamhetens ska ha en resultaträkning i balans
- Likviditeten ska inte understiga 2 000 tkr
- Soliditeten ska inte understiga 5 %





## 7 Volymer & nyckeltal

Förbundets volymer utgörs av antalet hanterade insatser, genomförda utbildningar samt de ärenden som hanteras inom området myndighetsutövning. Nyckeltalen är fördelade på befolkningens mängd för att kunna jämföra siffrorna med andra kommuner och räddningstjänstförbund (se exempel nedan). Antalet räddningsinsatser och ärenden redovisas i diagram i bilaga 2 och 3.





## 8 Grundläggande värderingar

Förbundet genomförde under 2018 ett projekt för att förtydliga organisationens värdegrund med utgångspunkt i räddningstjänstens stjärna.



# EKO

**ENGAGEMANG- KOMPETENS-OMTANKE**

### Engagemang

[Visa intresse för...]

- Vi ska som organisation vara engagerade medlemmar i Kommunerna.
- Som medarbetare engagerar jag mig i Räddningstjänstens arbete. Jag är en motor, inte en bromskloss.

Engagemang är centralt i de flesta organisationer. I vår organisation är det absolut nödvändigt. För att nå upp till de förväntningar, både våra kunder och vi själva har, krävs ett mått av engagemang. Detta leder, över tid, nästan oundvikligen till kompetens.

[#MOD-UTHÅLLIGHET-UPPMÄRKSAMMHET-LOJALITET](#)

### Kompetens

[Adekvat förmåga till handling...]

- Vi ska som organisation se till att samtlig personal har den kompetens som de behöver för att lösa det uppdrag vi fått av Kommunerna.
- Som medarbetare tycker jag att det är viktigt att bibehålla och utöka min kompetens brett inom alla områden som rör mitt arbete.

Yrkes stolthet är ett ord som kommer upp i diskussioner kring värdegrund. För oss innebär det att möta de förväntningar organisationen har på oss som medarbetare och de som samhället har på oss som organisation.

[#SKICKLIGHET-KUNSKAP-UTHÅLLIGHET](#)

### Omtanke

[Att sörja för någon annans behov]

- Vi tar som organisation vårt uppdrag på allvar. Vi finns till för att hjälpa alla våra medborgare.
- Som medarbetare tar jag hand om mina kollegor och medmänniskor och är medveten om organisationens syfte och roll i samhället och agerar därefter i vardagen.

Här blir det ganska grundläggande. Det är oss man ringer när ingen annan kan hjälpa. Det är rollen vi har i samhället. Är vi medvetna om denna roll i vardagen blir vår verksamhet tydlig och relevant för samtliga.

[#MOD-OMTANKE-UPPMÄRKSAMMHET-TAKT-LOJALITET](#)



## 9 Bilagor

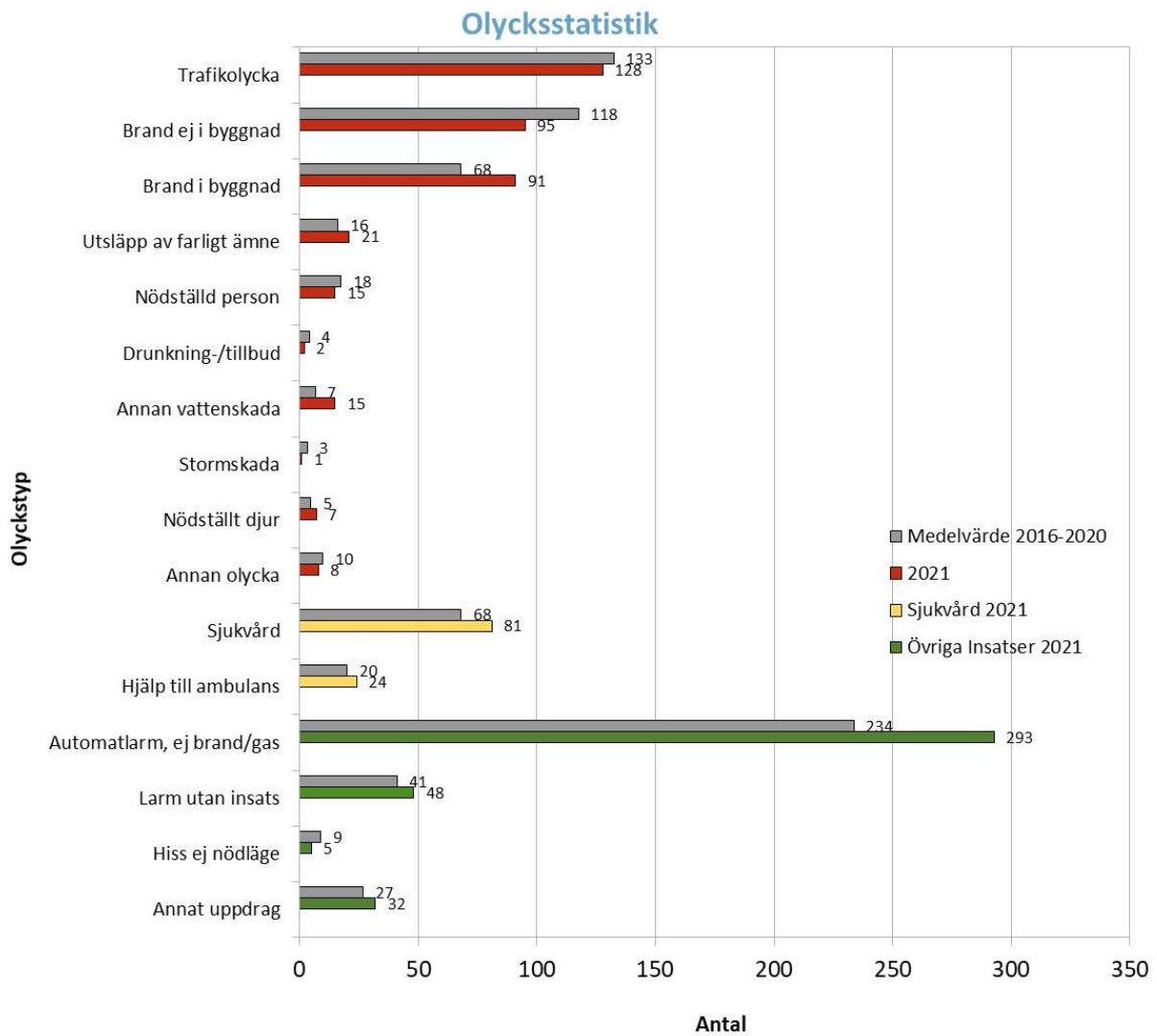
### Bilaga 1

#### Indikatorer förbundet 2018-2023

Mål Enk			2018	2019	2020	2021	2022
1	Delaktighet invånare	<b>Användning av Facebook</b> Antal följare	252	511	900	1 333	
1		<b>Besvarade telefonsamtal</b> Andel besvarande samtal	92%	89%	88%	87%	
3	Utveckla landsbygd	<b>Strategi för RIB-rekrytering</b> Vakanser i total Beredskap	0,9%	1,2%	1,6%	2,7%	
18		<b>Brandstationer och värn (8)</b> Fjärdhundra & Brygggholmen	75%	75%	75%	75%	
6	Attraktiv skola	<b>Åsendagen</b> Antal deltagare	757	771	0	0	
6		<b>Utbildning åk 2, 5 och 8.</b> Antal utbildade elever	2 129	2 708	227	290	
6		<b>Utbildning Omsorgsprogrammet</b> Antal utbildade elever	32	50	18	35	
6		<b>Anlagda bränder i skola</b> Antal bränder	1	4	3	2	
16	Social miljö	<b>Infokampanjer</b> Antal aktiviteter	11	21	4	3	
11	Aktiviteter	<b>Öppet hus</b> Antal tillfällen	4	3	0	0	
14	Miljö	<b>Räddningsinsatser miljöräddning</b> Antal insatser	19	24	10	21	
15		<b>Skumanvändning/släckvatten</b> Insatser med skumanvändning	2	6	1	0	
12	Trygghet	<b>Räddningsinsatser i offentlig miljö</b> Antal anlagda fordon/container	26	17	19	15	
12		<b>Andel insatser inom 20 min</b> Andel räddningsinsatser	92%	93%	95%	94%	
12		<b>Sjukvårdsinsatser</b> Antal insatser	80	84	74	102	
19	Företagsvänligt	<b>Handläggningstid ärenden</b> Komplett ansökan - beslut LBE	6	10	2		
19		<b>Omdöme NKI</b> Värdering i NKI undersökning	79	79	i.u	i.u	
19		<b>Utbildningssamarbete LedR</b> Utbildad personal från LedR	i.u	609	310	410	
	Medarbetare	<b>Medarbetarnas engagemang</b> Medarbetarenkät	i.u	81	i.u	i.u	
		<b>Chefer har förutsättningar</b> Medarbetarenkät	i.u	84	i.u	i.u	
		<b>Sjukfrånvaro</b> Sjukfrånvaro	1,0%	4,1%	3,4%	5,2%	
		<b>Omsättning heltidspersonal</b> Slutat av totalt antal	2,0%	1,9%	1,9%	0	
		<b>Omsättning RIB-personal</b> Slutat av totalt antal	5,9%	6,0%	5,6%	9,2%	
	Ekonomi	<b>Resultat</b> Ekonomiskt resultat	900	162	43	-345	
		<b>Likviditet</b> Likvida medel i förbundet	5 399	3 224	473	3 462	
		<b>Soliditet</b> Soliditet	5,3%	6,8%	6,8%	6,3%	

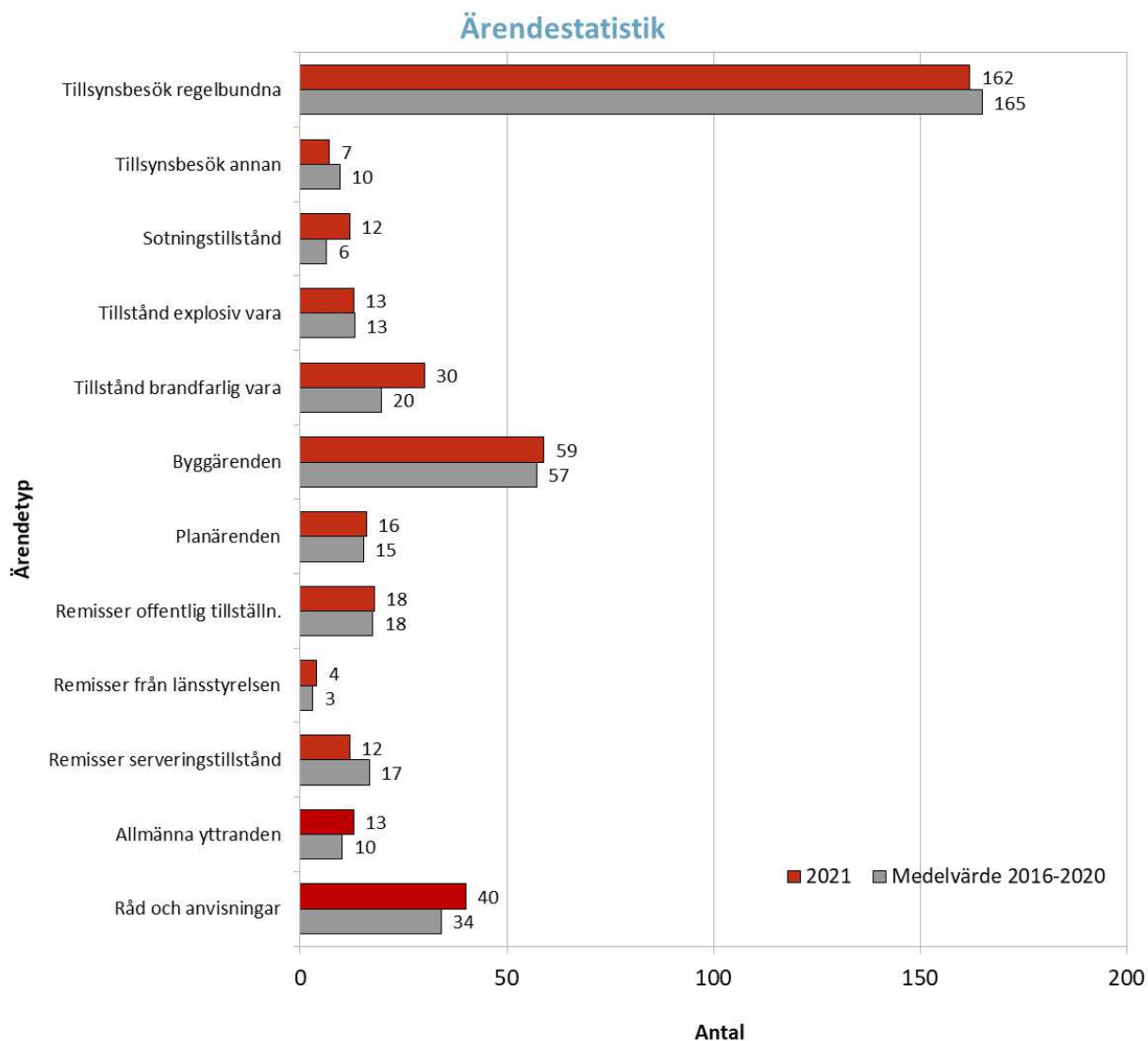


Bilaga 2





## Bilaga 3





## Bilaga 4

**Ledord för processorientering**

I syfte att tillämpa SIQs modell för kundorienterad verksamhetsutveckling arbetar räddningstjänsten med följande ledord.

<b>Kundorientering</b> De externa och interna kundernas behov, krav, önskemål och förväntningar skall vara vägledande för verksamheten.	<b>Processorientering</b> Organisationens verksamhet skall ses som processer som skapar värde för kunden. Processorientering stimulerar till att analysera och förbättra arbetsflöden.
<b>Engagerat ledarskap</b> Ledarskapets viktigaste uppgift är att ange riktningen för verksamheten, ta till vara på individers erfarenheter och olikheter, skapa förutsättningar för medarbetarna samt i dialog med dem definiera och följa upp målen.	<b>Förebyggande åtgärder</b> Det är lönsamt att förebygga fel och ta bort risker i processer, varor och tjänster. Framsynthet, förutseende och planering är nyckelord i förbättringsarbetet.
<b>Allas delaktighet</b> Varje medarbetare ska känna sig ha förtroende att utföra och utveckla sina arbetsuppgifter. Var och en måste därför se sin roll i helheten, ha klara mål, de medel som krävs samt kunskap om de resultat som uppnås.	<b>Ständiga förbättringar</b> Konkurrenskraft kräver ständiga förbättringar och förnyelse av alla verksamhetens delar. Förutsättningen är ett metodiskt förbättringsarbete och en kultur som stimulerar till lärande, kreativitet och nya idéer.
<b>Kompetensutveckling</b> Den samlade kompetensen är avgörande för organisationens framgång. Kompetensutveckling ses både ur ett organisatoriskt och ett individuellt perspektiv, för att utveckla och tillföra kompetens på ett sätt som stärker såväl individen som organisationen.	<b>Lära av andra</b> För att vidareutvecklas måste organisationen och medarbetarna skaffa sig ny kunskap om vad som är möjligt, och hur detta kan uppnås. Detta kräver jämförelser med andra räddningstjänster och andra aktörer.
<b>Långsiktighet</b> Verksamheten värderas med tanke på utveckling över tiden. Ett uthålligt förbättringsarbete leder till ökande produktivitet, effektivitet och nöjdare kunder.	<b>Snabbare reaktioner</b> Korta svarstider och reaktioner på kundernas behov är av avgörande betydelse för organisationens utveckling och produktion.
<b>Faktabaserade beslut</b> Beslut måste bygga på dokumenterade och tillförlitliga fakta. Varje medarbetare måste inom sitt arbetsområde få möjlighet att mäta och analysera fakta av betydelse för att uppfylla sina mål och tillfredsställa sina kunder.	<b>Samverkan</b> Samverkan genomsyrar varje framgångsrik organisation. Det är väsentligt att genom samverkan på flera plan och i olika avseenden ta till vara kompetenser och erfarenheter hos såväl medarbetare som kunder, leverantörer och ägare.



## Utfall mån 11 Räddningstjänsten 2022

Semesterlöneskuden för aug är bokad och påverkar med +700 tkr delat på ansvar 9800, 9820 och 9830. Målet är oförändrad semesterlöneskuld. För sept-nov har semesterlöneskuden ökat med 725 tkr.

Budget är satt med ett resultatmål på 140 tkr vilket ger +130 tkr mån 10. 9800000 saknar månadens intäkt för falska brandlarm, +180 tkr.

T2 hade ett överskott på +295 tkr på 9899. Resterande av 3 210 tkr är förväntade PO kostnader och dras från resultatet. Resultat för T2 är därmed **-200 tkr** och utan effekt från semesterlöneskuld +520 tkr.

Resultat						
Sök	Detaljnivå	Nivå 1 - Ansvar		Kopiera till urklipp		
#	Konto	Konto (T)	Utfall	Budget (1)	Avvikelse utfall mot budget	
+	Σ1	9800000	Räddningschef	9 483 055,86	10 228 470	-745 414,50
+	Σ1	9810000	Myndighet	-788 787,16	-879 597	90 809,50
+	Σ1	9820000	DC Enköping	22 888 548,10	22 482 984	405 563,75
+	Σ1	9830000	DC Håbo	15 298 063,14	14 507 951	790 112,35
+	Σ1	9840000	Operativ utveckling	166 343,44	216 737	-50 393,21
+	Σ1	9841000	Larmteknik	789 957,57	875 270	-85 312,46
+	Σ1	9842000	Fordon	4 217 765,96	4 115 734	102 031,62
+	Σ1	9843000	Brandmateriel	1 063 055,38	1 127 990	-64 935,04
+	Σ1	9850000	Fastighet	7 977 905,11	8 301 151	-323 245,96
+	Σ1	9860000	Datateknik	379 529,08	358 916	20 612,81
+	Σ1	9870000	Stöd till enskilde	-277 184,36	-297 905	20 720,90
+	Σ1	9880000	Olycksundersökning	6 910,59	78 558	-71 647,75
+	Σ1	9899000	Räddning finans	-3 725 622,66	-515 427	-3 210 195,48
Σ			57 479 540,05	60 600 834	-3 121 293,47	



## Tillsyn- och tillståndsplan 2023-2026

<b>Dokument:</b>	1 Policy
<b>Nr:</b>	STY-4677
<b>Datum:</b>	2022-12-07
<b>Fastställt:</b>	Direktionen 2022-12-07, § 18
<b>Reviderad:</b>	

*Tillsyn enligt lag om skydd mot olyckor*

*Tillsyn och tillståndsgivning enligt lag om brandfarliga och explosiva varor*



## Revideringar

Datum	Reviderad av	Omfattning

# Innehållsförteckning

1.	Inledning och avgränsning.....	3
2.	Delegation .....	3
3.	Regler för myndighetsutövning.....	3
3.1	Legalitetsprincipen .....	3
3.2	Likhets- och objektivitetsprincipen .....	3
3.3	Proportionalitetsprincipen .....	4
3.4	Förbud mot konsultverksamhet .....	4
3.5	Kvalitet och professionalism.....	4
4.	Tillsynstyper.....	4
4.1	Regelbunden tillsyn .....	4
4.2	Annan tillsyn .....	5
4.3	Samplanerad tillsyn .....	5
4.4	Samordning och samverkan med andra myndigheter .....	5
5.	Tillsyn enligt LSO.....	6
5.1	Tillsyn skäligt brandskydd, LSO 2 kap. 2§ .....	6
5.2	Tillsyn farlig verksamhet, LSO 2 kap 4§ .....	10
5.3	Sotning och brandskyddskontroll, LSO 3 kap 4§.....	11
6.	Tillsyn enligt LBE.....	13
6.1	Tillsyn hantering och överföring, LBE 6-11§§ .....	13
7	Tillsyn volymmål .....	16
8	Uppföljning av tillsynsverksamheten .....	16
9	Behov av tillsyn efter räddningsinsats.....	16
10	Uppdatering av tillsynsregistret .....	16
11	Tillståndsprövning enligt LBE.....	17
11.1	Tillståndstider brandfarliga varor .....	17
11.2	Tillståndstider explosiva varor.....	17
Bilaga	Motivering, lokal ambitionsnivå	

## 1. Inledning och avgränsning

Denna tillsyns- och tillståndsplan reglerar den myndighetsutövning som Räddningstjänsten Enköping-Håbo (RTJ) utövar på uppdrag av medlemskommunerna. Planen reglerar också den rengöring (sotning) och brandskyddskontroll som sotningsentreprenören utför på uppdrag åt medlemskommunerna.

Planen omfattar allmänna regler för myndighetsutövning, frister för tillsyn, brandskyddskontroll och sotning samt anvisningar gällande tillståndstid för beslut med avseende på brandfarliga och explosiva varor.

Planen omfattar inte specifika riktlinjer eller detaljerade anvisningar för tillsyns- eller tillståndsprocesserna. Sådana riktlinjer och anvisningar upprättas och beslutas i verksamheten av processägare för respektive process.

Planen omfattar inte avgiftsbestämmelser. För avgiftsbestämmelser hänvisas till RTJ:s taxa som har beslutats av respektive kommunfullmäktige och som årligen indexregleras efter beslut av förbundsdirektionen.

Planen omfattar inte heller regler för kompetens hos den personal som utför uppgifter enligt denna plan. Kompetenskrav regleras i medlemskommunernas handlingsprogram<sup>1</sup> som beslutas av förbundsdirektionen.

## 2. Delegation

Tillsyn och tillståndsprövning får endast utföras av den som personligen delegerats denna arbetsuppgift. Regler för delegation återfinns i förbundets delegationsbestämmelser.

## 3. Regler för myndighetsutövning

### 3.1 Legalitetsprincipen

Legalitetsprincipen innebär att myndigheters maktutövning måste ha författningsstöd. Tillsynsverksamheten ska alltså inte vara slumpmässig eller godtycklig. Det finns dock utrymme i LSO för bedömningar som kan ligga utanför tydligt författningsstöd.

### 3.2 Likhets- och objektivitetsprincipen

Likhets- och objektivitetsprincipen anger att lika fall ska behandlas lika och att myndighetsbeslut ska vara sakliga och opartiska. Beslut får bara grundas på sådana omständigheter som enligt gällande författningar ska beaktas. Med detta menas att man ska följa lagen och inte lägga in egna värderingar eller ta hänsyn till omständigheter som inte regleras genom lagen. Beslut får inte fattas utan att ärendet först har utretts. Utredningen ska bedrivas på ett objektivt sätt där även omständigheter som är till motpartens fördel ska beaktas. Det innebär till exempel att jävssituationer alltid ska undvikas för att beslutsfattarens objektivitet inte ska kunna ifrågasättas.

---

<sup>1</sup> Handlingsprogram för förebyggande verksamhet och räddningstjänst enligt lagen om skydd mot olyckor, STY-4374

### 3.3 Proportionalitetsprincipen

Krav om åtgärd måste stå i rimlig proportion till den säkerhetshöjande effekt den bedöms kunna ge. Detta innebär inte att den enskildes ekonomiska resurser sätter gränserna.

### 3.4 Förbud mot konsultverksamhet

RTJ arbetar för att höja brandsäkerheten genom rådgivning, utbildning, myndighetsutövning i form av tillsyn och tillståndsprovning samt genom att bistå medlemskommunernas byggavdelningar i deras myndighetsutövning i byggprocessen.

RTJ ska inte projektera brandskydd åt den enskilde men kan genom rådgivning klargöra vilken skyddsnivå som krävs för aktuell verksamhet. Det är viktigt att klargöra skillnaden mellan rådgivning och myndighetsutövning samt att tydliggöra RTJ:s roll i de fall RTJ bistår byggavdelningarna.

### 3.5 Kvalitet och professionalism

Tillsynsverksamheten och tillståndsprovningen ska präglas av ledorden *tydlighet* och *saklighet* och vara serviceinriktad med en tydlig myndighetsprofilering. För den enskilde ska det klart framgå vad myndigheten kräver och vad det står den enskilde fritt att välja.

## 4. Tillsynstyper

RTJ utför tillsyn regelbundet, vid behov och genom temafokusering<sup>2</sup>. Som samlingsnamn för tillsyn som utförs vid behov och genom temafokusering har RTJ valt att behålla benämningen *annan tillsyn* som användes i den tidigare räddningstjänstlagstiftningen. Det innebär att all tillsyn som inte är planerad genom frist i verksamhetssystemet benämns som annan tillsyn.

Medlemskommunernas sotningsentreprenör utför *brandskyddskontroll* av fasta förbränningsanordningar och därtill hörande rökkanaler eller avgaskanaler samt skorstenar, tak och anslutande byggnadsdelar.

### 4.1 Regelbunden tillsyn

Med *regelbunden tillsyn* avses tillsyn i tillsynspliktiga objekt. Tillsyn i dessa objekt sker med intervall, sk frist, som bestäms utifrån verksamhetens risknivå. I kap 5-6 redogörs för intervall för regelbunden tillsyn.

Regelbunden tillsyn utförs i följande objektstyper:

- objekt som omfattas av de nationella kraven om tillsynsplanering<sup>3</sup>
- tillståndspliktiga objekt LBE (dock ej viss mindre hantering<sup>4</sup> av riskgrupp 1.3-1.4)
- objekt som klassats som farlig verksamhet
- flerbostadshus tre våningar och högre
- publika lokaler med säljyta större än 1500 kvm
- industri och verkstadsbyggnader större än 1500 kvm

<sup>2</sup> Med temafokusering avses tillsyn som utförs under en begränsad period med särskilt fokus på en objektstyp (som normalt inte omfattas av regelbunden tillsyn), en speciell brandskyddslösning (för ett specifikt urval inom en objektstyp) eller en särskild hanteringsdel (brandfarlig eller explosiv vara).

<sup>3</sup> MSBFS 2021:8 med bilaga

<sup>4</sup> Hantering av explosiva varor i icke-publik verksamhet i mycket liten omfattning (<25 kg pyrotekniska artiklar)

- campinganläggningar med tillstånd enligt lagen om hotell- och pensionatsrörelse<sup>5</sup>

#### 4.2 Annan tillsyn

Med *annan tillsyn* avses tillsyn som utförs då behov uppstår eller då myndigheten under en period fokuserar tillsynsarbetet på särskilt utvalda objektstyper. Exempel på tillfällen då annan tillsyn kan utföras:

- vid samordnad tillsyn med andra myndigheter
- vid misstanke om bristande brandskydd eller bristande hantering av brandfarlig eller explosiv vara
- om brand eller annan olycka som föranlett räddningsinsats har inträffat
- remiss från medlemskommun gällande ansökan om utskänkningstillstånd enligt alkohollagen<sup>6</sup>
- remiss från medlemskommun gällande ansökan enligt plan- och bygglagen<sup>7</sup> om bygglov vid ändrad eller ny verksamhet
- remiss från polismyndigheten gällande ansökan om tillstånd enligt ordningslagen<sup>8</sup> eller enligt lagen om tillstånd att driva hotell- och pensionatsrörelse
- tematillsyn (*tillsyn i objekt som inte omfattas av regelbunden tillsyn*)

#### 4.3 Samplanerad tillsyn

I verksamheter som hanterar tillståndspliktig mängd brandfarlig eller explosiv vara utförs i regel tillsyn av båda lagstiftningarna (LSO och LBE) samtidigt. Sådan tillsyn benämns *samplanerad tillsyn*.

#### 4.4 Samordning och samverkan med andra myndigheter

Räddningstjänsten kan genom eget initiativ eller vid förfrågan genomföra samordnad tillsyn ihop med andra myndigheter för att förebygga bränder och andra olyckor. Samverkan med andra myndigheter sker i det dagliga arbetet och är en viktig del i förebyggandearbetet.

---

<sup>5</sup> SFS 1966:742

<sup>6</sup> SFS 2010:1622

<sup>7</sup> SFS 2010:900

<sup>8</sup> SFS 1993:1617

## 5. Tillsyn enligt LSO

### 5.1 Tillsyn skäligt brandskydd, LSO 2 kap. 2§

#### 5.1.1 Omfattning

Brandskydd i byggnader och anläggningar ska vara tillräckligt bra i förhållande till den risk verksamheten genererar (skäligt brandskydd). Tillsyn av skäligt brandskydd avser kontroll av utrustning för släckning av brand och livräddning vid brand samt kontroll av övriga åtgärder som behövs för att förebygga brand och för att hindra eller begränsa skador till följd av brand.

Vid tillsynen kontrolleras att ägare och nyttjanderättshavare har tillräcklig kunskap om verksamhetens risker och hur brandskyddet är utformat samt att nödvändigt underhåll och erforderliga egenkontroller utförs. Detta kontrolleras vid tillsyn genom granskning och prövning av ägarens och nyttjanderättshavarens ledningssystem för systematiskt brandskyddsarbete samt genom stickprovskontroller av såväl tekniskt som organisatoriskt brandskydd.

#### 5.1.2 Regelbunden tillsyn, tillsynsgrupper och frister

Tillsynsplikt regleras sedan 1 juli 2022 genom nationell föreskrift, MSBFS 2021:8. Av föreskriftens bilaga framgår vilka objektstyper som normalt är tillsynspliktiga. Utöver dessa kan kommunen även besluta om en lokal ambitionsnivå som innebär att tillsynsplikten omfattar fler tillsynsgrupper än enbart de tillsynspliktiga enligt föreskriften.

Nedan redovisas de tillsynsgrupper som i Enköping och Håbo omfattas av regelbunden tillsyn. **A-klass** avser **tillsynspliktiga tillsynsgrupper enligt den nationella föreskriften** medan **D-klass** avser tillsynsgrupper som beslutats som **lokal ambitionsnivå**. För byggnader som kan kategoriseras till flera tillsynsgrupper gäller alltid den kortaste fristen. För motivering av lokal ambitionsnivå hänvisas till bilaga i detta dokument.

<b>Klass</b>	<b>Tillsynsgrupp</b>	<b>Frist</b>
<b>A.01</b>	<b>Vård/omsorg</b>	<b>2 år</b>
A.01.1	Byggnader med inrättning där det bedrivs vård eller omsorg för personer som har hjälpbehov vid utrymning i händelse av brand. Med vård och omsorg avses verksamhet som bedrivs enligt hälso- och sjukvårdslagen (2017:30), socialtjänstlagen (2001:453) och lagen (1993:387) om stöd och service till vissa funktionshindrade. Verksamhet som bedrivs i vanliga bostäder omfattas inte.	
<b>D.01</b>	<b>Daglig verksamhet (LSS/Sol)</b>	<b>2 år</b>
D.01.1	Daglig verksamhet, undergrupp inom A.01.1	
<b>A.02</b>	<b>Låst institution</b>	<b>2 år</b>
A.02.1	Byggnader med verksamhet där personer är inlåsta ständigt eller under viss tid. Verksamhet som avses är exempelvis fängelser, häkten, migrationsverkets förvar och viss psykiatrisk vård.	
<b>A.03</b>	<b>Skola/förskola</b>	<b>2 år</b>
A.03.1	Byggnader där det bedrivs verksamhet som enligt skollagen (2010:800) ingår i skolväsendet, undantaget kommunal vuxenutbildning. Även omsorg under tid då förskola eller fritidshem inte erbjuds omfattas (helg-/nattomsorg).	
<b>A.04</b>	<b>Hotell/pensionat</b>	<b>2 år</b>
A.04.1	Byggnader där det bedrivs verksamhet som kräver tillstånd enligt lagen (1966:742) om hotell- och pensionatsrörelse om byggnaden har platser för minst 9 gäster eller har minst 5 gästrum. Byggnader där utrymning sker i markplan och direkt till det fria från varje gästrum/lägenhet omfattas inte.	
<b>D.04</b>	<b>Campinganläggning</b>	<b>4 år</b>
D.04.1	Anläggningar som är tillståndspliktiga enligt lag om hotell- och pensionatsrörelse, som inte ingår i A.04.1.	
<b>A.05</b>	<b>Elevhem/förläggning</b>	<b>2 år</b>
A.05.1	Byggnader för elevhem eller förläggningar om byggnaden har platser för fler än 50 personer eller har fler än 25 förlägningsrum. Med förläggning avses exempelvis boende för totalförsvarspliktiga eller asylsökande, som inte är vanlig bostad.	
<b>D.05</b>	<b>Flyktingförläggning/asylboende</b>	<b>3 år</b>
D.05.1	Byggnader och lokaler som inte ursprungligen är uppförda för bostadsändamål och där antalet sovande per byggnad överstiger 15 personer, som inte ingår i A.04.1 eller A.05.1.	

<b>A.06</b>	<b>Vård/boende (HVB)</b>	<b>3 år</b>
A.06.1	Byggnader där det bedrivs hem för vård eller boende (HVB) enligt socialtjänstlagen (2001:453).	
<b>A.07</b>	<b>Samlingslokal (utom kyrkor)</b>	<b>2 år</b>
A.07.1	Byggnader med publik samlingslokal där det vistas fler än 150 personer.	
<b>D.07</b>	<b>Samlingslokal (kyrka)</b>	<b>3 år</b>
D.07.1	Kyrkor med plats för fler än 150 personer.	
<b>D.07</b>	<b>Publik lokal</b>	<b>3 år</b>
D.07.2	Butiker, varuhus och gallerior med sammanlagd säljyta större än 1500 m <sup>2</sup> , som inte ingår i A.07.1	
<b>A.08</b>	<b>Serveringstillstånd alkohol</b>	<b>2 år</b>
A.08.1	Byggnader där verksamhet bedrivs som har stadigvarande serveringstillstånd för servering av alkohol efter klockan 23 och där det vistas fler än 50 personer.	
<b>A.09</b>	<b>Anläggning, stor</b>	<b>4 år</b>
A.09.1	Anläggningar med plats för fler än 1 000 personer helt eller delvis under tak. Anläggningar som omfattas är exempelvis idrottsplatser.	
<b>A.10</b>	<b>Regionalt eller kyrkligt byggnadsminne</b>	<b>6 år</b>
A.10.1	Byggnader som är byggnadsminnen enligt 3 kap. kulturmiljölagen (1988:950) eller kyrkobyggnader som omfattas av 4 kap. 3-4 §§ samma lag.	
<b>A.11</b>	<b>Statligt byggnadsminne</b>	<b>6 år</b>
A.11.1	Byggnader som är statliga byggnadsminnen enligt förordningen (2013:558) om statliga byggnadsminnen.	
<b>A.12</b>	<b>Museal samling</b>	<b>6 år</b>
A.12.1	Byggnader där samlingar förvaras som tillhör statliga eller regionala museer som omfattas av museilagen (2017:563).	
<b>A.13</b>	<b>Byggnad, fler än 16 våningar</b>	<b>2 år</b>
A.13.1	Byggnader med fler än 16 våningar ovan mark	
<b>A.14</b>	<b>Tunnel</b>	<b>6 år</b>
A.14.1	Väg-, järnvägs- och tunnelbanetunnlar som är längre än 500 meter samt plattformsrums och stationer för resandeutbyte under mark.	
<b>D.15</b>	<b>Garage under mark</b>	<b>4 år</b>
D.15.1	Garage som har minst två plan under mark och en sammanhängande yta som är större än 2 000 m <sup>2</sup> .	



<b>D.16</b>	<b>Industri-/verkstadsbyggnad</b>	<b>5 år</b>
D.16.1	Industrihotell samt industri- och verkstadsbyggnader större än 1500 m <sup>2</sup>	
D.16.2	Industrier för vilka krävs tillstånd enligt lagen (2010:1011) om brandfarliga och explosiva varor.	
D.16.3	Industrier som omfattas av lagen (1999:381) om åtgärder för att förebygga och begränsa följderna av allvarliga kemikalieolyckor.	<b>3 år</b>
<b>D.18</b>	<b>Flerbostadshus</b>	
D.18.1	Flerbostadshus tre våningar över mark.	<b>4 år</b>
D.18.2	Flerbostadshus fyra våningar över mark eller högre.	<b>3 år</b>
<b>D.19</b>	<b>Samhällsviktig verksamhet</b>	<b>6 år</b>
D.19.1	Byggnader och anläggningar för värme-, vatten- eller kraftproduktion.	
<b>D.20</b>	<b>Storskaliga batterilager</b>	<b>6 år</b>
D.20.1	Byggnader och anläggningar med storskaliga, fast installerade batterilager. Med storskaligt batterilager avses energilager som är ansluten i anläggning med märkström 230/400 volt eller för högspänning och effektmässigt större än 11 kilowatt (16 ampere) installerade i byggnader som inte är småhus <sup>9</sup> .	

För byggnader och anläggningar med ett mycket bra tekniskt brandskydd och ett fullt fungerande organisatoriskt brandskydd kan fristen förlängas med två år. Beslut om att förlänga frist tas av objektets tillsynsförare.

<sup>9</sup> Se Elsäkerhetsverkets rapport "Informationsbehov och elsäkerhetskrav rörande små- och storskalig energilagring av el", dnr 16EV600.

### 5.1.3 Annan tillsyn, tematillsyn

Inför varje ny temaperiod inventeras antalet objekt inom objektstypen. Därefter utförs tillsynsbesök utifrån en på förhand fastställd skydds nivå. Om objektsgruppen är för stor beslutar processägaren för Tillsyn vilket urval som ska omfattas i temat.

Nedan redovisas de tillsynsgrupper som planeras för tematillsyn under mandatperioden.

Tillsynsgrupp	År
<b>B&amp;B</b> Mindre hotell- och pensionat som inte ingår i tillsynsgrupp A.04.1.	<b>2023</b>
<b>Trygghetsboende, plusboende (ej behovsprövade)</b> Seniorboenden som förutsätter att de boende har uppnått en viss ålder men som inte omfattar särskild behovsprövning. Tillsyn utförs i alla bostadshus inom gruppen oavsett om tillsyn nyligen har utförts med fokus på flerbostadshuset.	<b>2024</b>
<b>Tillfällig övernattnig</b> Lokaler för tillfällig övernattnig som enbart tillfälligtvis nyttjas för övernattnig och som inte ingår i tillsynsgrupp A.04.1 eller D.04.1. Tillsyn utförs i alla lokaler oavsett om tillsyn nyligen har utförts med fokus på den normala verksamheten.	<b>2025</b>
<b>Stödboende (SoL)</b> Behovsprövade boenden för barn och unga vuxna. Tillsyn utförs i alla stödboenden oavsett om tillsyn nyligen har utförts med fokus på flerbostadshuset.	<b>2026</b>

## 5.2 Tillsyn farlig verksamhet, LSO 2 kap 4§

### 5.2.1 Omfattning

Ägare eller den som utövar en farlig verksamhet är skyldig att i skäligen omfattning hålla eller bekosta beredskap med personal och egendom, vidta nödvändiga åtgärder för att hindra eller begränsa skador samt att analysera de risker som den farliga verksamheten ger upphov till. Den som utövar verksamheten är också skyldig att underrätta länsstyrelsen, polisen och kommunen vid ett utsläpp eller överhängande fara för utsläpp av giftiga eller skadliga ämnen. Tillsyn avser kontroll av att det finns en beredskap som motsvarar den förhöjda risk som den farliga verksamheten medför. Med beredskap avses personal, materiel och utrustning samt anläggningstekniska åtgärder.

Vid tillsynen kontrolleras att ägare eller verksamhetsutövare har tillräcklig kunskap om verksamhetens risker och dess skyddsåtgärder och att man har en plan (nödlägesplan) för hur man ska underrätta berörda myndigheter vid ett utsläpp. Detta kontrolleras vid tillsyn genom granskning av riskanalys över anläggningen och dess nödlägesplan samt genom stickprovskontroller av övriga skyddsåtgärder. Det allmänna rådet om skyldigheter vid farlig verksamhet<sup>10</sup> används som stöd för tillsynen.

Tillsyn av farlig verksamhet görs i anläggningar där verksamheten är av sådant slag att den innebär fara för att en olycka ska orsaka allvarliga skador på människor eller i miljön. Bergtäkter klassade som farlig verksamhet tillsynas dock inte av RTJ.

<sup>10</sup> MSBFS 2014:2 eller senare utgåva

### 5.2.2 Frist tillsyn farlig verksamhet

Tillsynsgrupp	Frist
<b>Farlig verksamhet</b> Anläggning med verksamhet som av LST klassats som farlig verksamhet, dock ej bergtäkter.	<b>1 år</b>

## 5.3 Sotning och brandskyddskontroll, LSO 3 kap 4§

### 5.3.1 Omfattning

Kommunen ska i brandförebyggande syfte ansvara för rengöring (sotning) av fasta förbränningsanordningar och därtill hörande rökkanaler. Det samma gäller för imkanaler i restauranger, storkök och jämförbara utrymmen. Kommunen ska även ansvara för att dessa anordningar och anslutande byggnadsdelar kontrolleras från ett brandskyddsperspektiv (brandskyddskontroll). Sotning utförs i syfte att förebygga brand medan brandskyddskontroll utförs i syfte att upptäcka fel och brister i anläggningen.

Vid sotning av eldstäder, rökkanaler och imkanaler rengörs alla delar där sot eller annan beläggning kan avsättas i sådan omfattning att risken för brand och brandskador minimeras. Vid brandskyddskontroll prövas anläggningens funktion och egenskaper utifrån brandskyddssynpunkt. I huvudsak kontrolleras att anläggningen överensstämmer med de krav som gällde då anläggningen togs i bruk. Den enskilde har det primära ansvaret för sitt brandskydd och ska vidta de åtgärder som behövs för att förebygga brand och för att hindra eller begränsa skador till följd av brand.

Kommunen beslutar om frist för sotning medan brandskyddskontroller ska utföras i enlighet med nationellt beslutad frist enligt föreskrift och allmänt råd om rengöring och brandskyddskontroll<sup>11</sup>.

Sotning ska i möjligaste mån samordnas med brandskyddskontroll vilket innebär att minst ett sotningstillfälle ska ske samtidigt som brandskyddskontrollen.

### 5.3.2 Sotning, frister

Praxis i många kommuner är att sotning utförs i enlighet med de frister som föreslås i det allmänna rådet om rengöring och brandskyddskontroll. Nedan redovisas de frister för sotning som tillämpas i Enköping och Håbo.

Övervakad värmecentral	Frist
Panna som ingår i en värmecentral som står under kontinuerlig övervakning av kvalificerad driftsledare	3 år
<b>Fasta bränslen</b>	
Konventionella pannor	3 ggr/år
Panna med keramisk inklädnad i förbränningskammaren eller motsvarande konstruktion för effektiv förbränning av bränslet och där pannan är ansluten till ackumulatortank eller motsvarande anordning.	2 ggr/år

<sup>11</sup> MSBFS 2014:6 eller senare utgåva

Panna där eldning sker med träpellets eller annat från sotbildningssynpunkt motsvarande bränsle och där eldningsapparaten är speciellt konstruerad för effektiv förbränning av bränslet.	1 år
<b>Flytande bränsle</b>	
Panna där eldning sker med tung eldningsolja eller annat från sotbildningssynpunkt motsvarande bränsle.	3 ggr/år
Panna där eldning sker med lätt eldningsolja eller annat från sotbildningssynpunkt motsvarande bränsle och pannans märkeffekt överstiger 60 kW.	1 år
Panna där eldning sker med lätt eldningsolja eller annat från sotbildningssynpunkt motsvarande bränsle och pannans märkeffekt uppgår till högst 60 kW.	2 år
<b>Kökspisar, ugnar och jämförbara förbränningsanordningar för matlagning om eldning sker i större omfattning än för enskilt hushållsbehov</b>	
Eldstad där eldning sker med fast bränsle, tung eldningsolja eller annat från sotbildningssynpunkt motsvarande bränsle.	6 ggr/år
Eldstad där eldning sker med lätt eldningsolja eller annat från sotbildningssynpunkt motsvarande bränsle.	1 år
<b>Lokaleldstäder och kökspisar, ugnar och jämförbara förbränningsanordningar för matlagning om eldning sker enbart för enskilt hushållsbehov</b>	
Eldstad som utgör den huvudsakliga källan för uppvärmning av det rum där eldstaden är uppställd eller för matlagning.	1 år
Eldstad som <i>inte</i> utgör den huvudsakliga källan för uppvärmning av det rum där eldstaden är uppställd eller för matlagning.	3 år
Eldstad som är belägen i fritidshus.	3 år
<b>Imkanaler i restauranger eller andra större kök</b>	
Imkanaler i restauranger eller andra större kök med matlagning	3 ggr/år
Imkanaler i restauranger eller andra större kök med matlagning, begränsat behov av rengöring	2 ggr/år
Imkanaler i kök som endast används för uppvärmning av mat eller liknande verksamhet.	1 år

### 5.3.3 Undantag från sotning och beslut om ändrad sotningsfrist

Om eldning inte skett mellan två sotningstillfällen kan undantag från sotning medges. Anmälan om undantag från sotning ska i god tid innan nästa sotningstillfälle och lämnas till kommunens sotningsentreprenör. Om anmälan om undantag från sotning inkommit

mindre än 14 dagar innan planerad sotning har sotningsentreprenören rätt att debitera sotning enligt gällande taxa.

Den enskilde har rätt att ansöka om ändrad sotningsfrist. Ansökan om ändrad sotningsfrist lämnas till kommunens sotningsentreprenör som utifrån ett brandskyddsperspektiv bedömer och beslutar om sotningsfristen kan ändras.

#### 5.3.4 Sotning på egen fastighet

En fastighetsägare har rätt att ansöka om att själv få sota eller låta någon annan utföra sotning<sup>12</sup>, "egensotning", på den egna fastigheten. Ansökan om medgivande om egensotning lämnas till RTJ som i samråd med kommunens sotningsentreprenör bedömer om den enskilde kan utföra sotning på ett från brandskyddssynpunkt betryggande sätt. Den enskilde måste visa att han/hon har rätt utrustning, kompetens och har fysisk förmåga att utföra sotningen själv. Prövning av ansökan om egensotning sker i enlighet med aktuellt allmänt råd om rengöring och brandskyddskontroll.

#### 5.3.5 Brandskyddskontroll, frister

För frister för brandskyddskontroll hänvisas till aktuell föreskrift<sup>13</sup> om rengöring och brandskyddskontroll som beslutats av MSB.

## 6. Tillsyn enligt LBE

### 6.1 Tillsyn hantering och överföring, LBE 6-11§§

#### 6.1.1 Omfattning

Den som hanterar brandfarliga eller explosiva varor är skyldig att hantera dessa varor på ett betryggande sätt. Tillsyn avser kontroll för att säkerställa att den som hanterar brandfarliga eller explosiva varor har vidtagit de åtgärder och försiktighetsmått som behövs, att riskerna har utretts på ett tillfredställande sätt, att byggnader och hanteringsanordningar har utförts och placerats på ett betryggande sätt samt att kompetenskravet, föreståndarkravet, förvaringskravet och förpackningskravet uppfylls.

Vid tillsynen kontrolleras att den som hanterar brandfarliga eller explosiva varor har tillräcklig kunskap om de risker som hanteringen medför och den lagstiftning som reglerar hanteringen samt att nödvändiga skyddsåtgärder vidtagits och att erforderliga egenkontroller utförs.

Tillsyn av brandfarliga varor omfattar granskning av riskutredning och explosionsskyddsdocumentation samt stickprovskontroll av tekniska och organisatoriska skyddsåtgärder på hanteringsstället. Tillsyn av explosiva varor omfattar stickprovskontroll av tekniska och organisatoriska skyddsåtgärder på hanteringsstället.

I samband med tillståndsansökan utförs tillsyn (avsyning) som en del av tillståndsprocessen.

---

<sup>12</sup> En kommun får medge att en fastighetsägare utför eller låter annan utföra sotning på den egna fastigheten (LSO 3 kap 4§)

<sup>13</sup> MSBFS 2014:6 eller senare utgåva

### 6.1.2 Tillsynsgrupper och frist

Praxis i många kommuner är att tillsynsplikten omfattar tillståndspliktig hantering. Tillståndsplikten för brandfarliga varor regleras i nationell föreskrift<sup>14</sup>. Tillståndsplikt för explosiva varor omfattar enligt lagstiftningen all hantering.

Nedan redovisas de tillsynsgrupper som i Enköping och Håbo omfattas av regelbunden tillsyn. För definitioner av begreppet publik verksamhet hänvisas till föreskrift om tillståndspliktig hantering. För hantering inomhus utförs normalt även tillsyn av brandskyddet med stöd av LSO (samplanerad tillsyn) vilket innebär att objektet kan kategoriseras till flera tillsynsgrupper. Vid sådan hantering gäller alltid den kortaste fristen.

	<b>Tillsynsgrupp</b>	<b>Frist</b>
<b>1</b>	<b>Hantering brandfarliga varor i publik verksamhet</b>	<b>2 år</b>
1.1	Inrättning för vård eller omsorg som hanterar tillståndspliktig mängd brandfarliga varor.	
1.2	Skolverksamhet som hanterar tillståndspliktig mängd brandfarliga varor.	
1.3	Restaurang som hanterar tillståndspliktig mängd brandfarliga varor.	
1.4	Övrig publik verksamhet som hanterar tillståndspliktig mängd brandfarliga varor.	
<b>2</b>	<b>Hantering brandfarliga varor i icke-publik verksamhet</b>	<b>4 år</b>
2.1	Yrkesmässig verksamhet som hanterar tillståndspliktig mängd brandfarliga varor.	
<b>3</b>	<b>Hantering explosiva varor (fyrverkerier) i publik verksamhet</b>	<b>1 år</b>
3.1	Försäljnings- och lagerlokal som tillhandahåller fyrverkerier till försäljning.	
<b>4</b>	<b>Hantering explosiva varor (ammunition) i publik verksamhet</b>	<b>3 år</b>
4.1	Försäljnings- och lagerlokal som tillhandahåller ammunition till försäljning.	
<b>5</b>	<b>Hantering explosiva varor i icke-publik verksamhet</b>	<b>5 år</b>
5.1	Hantering av explosiva varor, riskgrupp 1.1-1.4. Förvaring av pyrotekniska artiklar, riskgrupp 1.3-1.4, i mycket liten omfattning <sup>15</sup> tillsynas inte.	

För hanteringsplatser med mycket god skydds nivå och synnerligen väl ordnad hantering kan fristen förlängas med två år. Beslut om att förlänga frist tas av objektets tillsynsför rättare.

<sup>14</sup> MSBFS 2013:3

<sup>15</sup> Mindre än 25 kg



## 7 Tillsyn volymmål

För att regelbundet besöka de tillsynspliktiga objekten utför RTJ i genomsnitt ca 180 planerade tillsynsbesök per år. Utöver dessa tar RTJ höjd för att även utföra annan tillsyn i form av planerade tematillsyner och oplanerade tillsynsbesök pga misstanke om brist. Den årliga tillsynsproduktionen fördelas normalt enligt nedan:

Antal	Typ
180	Regelbunden tillsyn (planerad fristad tillsyn)
30	Annan tillsyn av typ tematillsyn (planerad ej fristad tillsyn)
10	Annan tillsyn pga misstanke om brist (oplanerad tillsyn) (brandskydd eller bristande hantering brandfarliga varor eller explosiva varor)
220	Totalt antal per år

*Dimensionerande årlig tillsynsproduktion*

Processägaren för processen Tillsyn kan omfördela tillsynsfördelningen under förutsättning att det totala volymmålet inte underskrider den angivna årliga tillsynsproduktionen.

Vid årsplanering av tillsynsverksamheten ska prioriteringsstrategin dokumenteras och diarieföras i RTJ:s dokumenthanteringssystem<sup>16</sup>. Processägare för processen Tillsyn ansvarar för dokumentation och diarieföring.

Utöver den årliga tillsynsproduktionen utförs även annan tillsyn i form av samordnad tillsyn i krogmiljö. Sammanfattande för dessa tillsyner är medlemskommunernas socialförvaltningar. Under ett tillsynstillfälle utförs tillsynsbesök hos flera olika verksamhetsutövare. RTJ representeras under dessa tillsyner av jourhavande insatsledare. Även denna tillsynstyp registreras i verksamhetssystemet men ingår inte i den planerade tillsynsproduktionen.

## 8 Uppföljning av tillsynsverksamheten

Uppföljning av tillsynsverksamheten genomförs löpande under året. En årlig utvärdering genomförs efter verksamhetsåret. Utvärderingen dokumenteras i årsrapport för tillsyn. Processägare för processen Tillsyn ansvarar för uppföljning och utvärdering.

## 9 Behov av tillsyn efter räddningsinsats

Rutin<sup>17</sup> finns för bedömning av behovet av tillsyn efter räddningsinsatser. Räddningsledaren tar ställning till om det kan föreligga ett behov och ansvarar för att detta dokumenteras i händelserapporten. Processägare för processen Tillsyn utför och dokumenterar behovsbedömningen.

## 10 Uppdatering av tillsynsregistret

Registeröversyn omfattande samkörning av andra berörda myndigheters register utförs regelbundet. Processägare för processen Tillsyn ansvarar för denna registeröversyn.

<sup>16</sup> Mimer av systemleverantören Canea

<sup>17</sup> PM Tillsyn, behovsbedömning efter räddningsinsats, STY-4646



## 11 Tillståndsprovning enligt LBE

Den som hanterar brandfarliga eller explosiva varor i tillståndspliktig mängd är skyldig att ha tillstånd för det. Tillståndsplikten regleras genom lag<sup>18</sup>. Tillståndet ska tidsbegränsas.

### 11.1 Tillståndstider brandfarliga varor

Tillstånd ska begränsas i tid<sup>19</sup>. Det är vanligt att tillstånd tidsbegränsas till 10 år<sup>20</sup>. Denna praxis följs med undantag av brandfarlig gas i publik verksamhet där kortare tidsbegränsning har valts som lokal ambitionsnivå.

Nedan redovisas de tillståndstider som tillämpas i Enköping och Håbo.

Tillståndsgrupp	Tillståndstid
<b>Publik verksamhet:</b>	
Enbart lösa behållare	6 år
All övrig tillståndspliktig hantering	10 år
<b>Icke-publik verksamhet:</b>	
All tillståndspliktig hantering	10 år

I enstaka fall kan beslut om kortare tillståndstid tillämpas. Sådana beslut ska utförligt motiveras.

### 11.2 Tillståndstider explosiva varor

Tillståndstid regleras genom lagstiftning<sup>21</sup>. För alla tillstånd gäller max 3 år.

Tillståndsgrupp	Tillståndstid
<b>Publik verksamhet:</b>	
All hantering explosiva varor	3 år
<b>Icke-publik verksamhet:</b>	
All hantering explosiva varor	3 år

I enstaka fall kan beslut om kortare tillståndstid tillämpas. Sådana beslut ska utförligt motiveras.

<sup>18</sup> 16§ LBE

<sup>19</sup> 19§ LBE

<sup>20</sup> MSB handbok om tillstånd till hantering av brandfarliga gaser och vätskor

<sup>21</sup> Lagen (2010:1011) om brandfarliga och explosiva varor med ändringar tom SFS 2021:657

## Bilaga, lokal ambitionsnivå

Klass	Tillsynsgrupp	Motivering	Referens, MSBFS 2021:8
D.01.1	Daglig verksamhet (LSS/SoL)	I lokaler för daglig verksamhet kan ett stort antal personer med hjälpbehov vid utrymning vistas. En brand kan få svåra konsekvenser om brandskyddet inte fungerar på ett ändamålsenligt sätt. Den lokala tillsynsgruppen har skapats i syfte att tydliggöra vilken typ av verksamhet som avses.	2§, pkt 2
D.04.1	Campinganläggning	I campinganläggningar kan campingenheter placeras nära varandra (otillräckligt skyddsavstånd). Vanligtvis hanteras gasol och kolgrillar vid varje enhet. Om en brand uppstår vid en enhet bedöms risken för spridning till andra enheter som relativt stor. Konsekvenserna av en brand inom en campinganläggning kan bli svåra om skyddsavståndet mellan campingenheter är otillräckliga. Den lokala tillsynsgruppen har skapats i syfte att inkludera anläggningar (inte enbart byggnader) som är tillståndspliktiga enligt lag om hotell- och pensionatsrörelse, som inte ingår i A.04.1.	2§, pkt 2
D.05.1	Flyktingförläggning/asyloboende	I byggnader och lokaler som ursprungligen inte är uppförda för bostadsändamål, där ett stort antal sovande personer vistas, kan konsekvenserna av en brand bli svåra om nödvändiga kompensatoriska brandskyddsåtgärder inte fungerar på ett ändamålsenligt sätt. Den lokala tillsynsgruppen har skapats i syfte att särskilja flykting/asyloboenden från övriga förläggningar.	2§, pkt 2

D.07.1	Samlingslokal (kyrka)	Kyrkor med plats för fler än 150 personer ingår i kategorin samlingslokaler som normalt omfattas av de nationella kraven om tillsynsplanering. Bränder som uppstår i kyrkobyggnader inträffar vanligtvis då inga personer vistas i byggnaden. Sannolikheten att en brand skulle uppstå vid normal kyrkoverksamhet bedöms vara lägre än för andra typer av samlingslokaler. Den lokala tillsynsgruppen har skapats i syfte att särskilja kyrkor från övriga typer av samlingslokaler för att möjliggöra längre frist för denna typ av samlingslokal.	2§, pkt 1
D.07.2	Publik lokal	Butiker, varuhus och gallerior med sammanlagd säljyta större än 1500 kvm kan innebära långa inträngningsvägar vid räddningsinsats (> 25 m). Sådana insatser kan bli långvariga och komplicerade. Handelsbyggnader ligger normalt i tätorter vilket i sig kan medföra påverkan på omgivningen genom rökspridning från branden. Den lokala tillsynsgruppen har skapats i utifrån den lokala ambitionsnivån.	2§, pkt 3
D.15.1	Garage under mark	Bilbränder är relativt vanliga och spridningsrisken mellan parkerade fordon är stor. Att bekämpa bilbränder i garage som omfattar fler än ett plan under mark är komplicerat. Lägg därtill de svårigheter som gäller avseende räddningsinsatser vid brand i elfordon. Denna typ av räddningsinsatser kan bli långvariga och komplicerade och kan medföra stor påverkan på omgivningen genom rökspridning från branden. Den lokala tillsynsgruppen har skapats i utifrån den lokala ambitionsnivån.	2§, pkt 1-3

D.16.1	Industri-/verkstadsbyggnad > 1500 kvm	Industri- och verkstadsbyggnader med byggnadsarea större än 1500 kvm kan innebära långa inträngningsvägar vid räddningsinsats (> 25 m). Sådana insatser kan bli långvariga och komplicerade. Industri- och verkstadsbyggnader ligger normalt i tätorter vilket i sig kan medföra påverkan på omgivningen genom rökspridning från branden. Den lokala tillsynsgruppen har skapats i utifrån den lokala ambitionsnivån.	2§, pkt 3
D.16.2	Industri-/verkstadsbyggnad tillståndspliktig hantering LBE	Vid tillståndspliktig hantering är det angeläget att brandskyddet i den byggnad som omfattar hanteringen har ett väl fungerande brandskydd vars syfte är att begränsa risken för brands uppkomst och konsekvenserna av dess utbredning. Den lokala tillsynsgruppen har skapats i syfte att tydliggöra att vid tillståndspliktig hantering inomhus görs tillsyn även med stöd av LSO.	2§, pkt 2-4
D.16.3	Industri-/verkstadsbyggnad omfattas av lagen om allvarliga kemikalieolyckor	Verksamheter med omfattande hantering av farliga kemikalier omfattas av Seveso-lagstiftningen. Tillsyn av sådana anläggningar ska utföras båda gällande den enskildes skyldigheter med avseende på LSO 2:4 men också avseende LSO 2:2. Den lokala tillsynsgruppen har skapats i syfte att möjliggöra längre frist för tillsyn av LSO 2:2 i sådana anläggningar. Årlig tillsyn av LSO 2:4 ska dock alltid utföras.	2§, pkt 2-4

D.18.1	Flerbostadshus tre våningar över mark	Brand i bostadshus är en av de vanligaste förekommande typerna av bränder. Vid brand i flerbostadshus kan ett flertal personer drabbas, räddningsinsatsen kan försvåras och branden kan få omfattande konsekvenser om det tekniska brandskyddet inte fungerar på ett ändamålsenligt sätt. Brandskydd i trevåningsbostadshus omfattar krav om brandgasventilation av trapphus samt brandteknisk avskiljning mot källare och annan verksamhet. RTJ:s utskjutsstege utgör normalt alternativ utrymningsväg. Fristen har anpassat till den något enklare brandskyddsnivån jämfört med högre flerbostadshus och är därför längre. Den lokala tillsynsgruppen har skapats utifrån den lokala ambitionsnivån.	2§, pkt 1-2
D.18.2	Flerbostadshus fyra våningar över mark eller högre	Brand i bostadshus är en av de vanligaste förekommande typerna av bränder. Vid brand i flerbostadshus kan ett flertal personer drabbas, räddningsinsatsen kan försvåras och branden kan få omfattande konsekvenser om det tekniska brandskyddet inte fungerar på ett ändamålsenligt sätt. Brandskydd i flerbostadshus som är fyra våningar eller högre kan ha en komplicerad utformning med många olika typer av brandskyddslösningar som var och en måste fungera på ett ändamålsenligt sätt. Den lokala tillsynsgruppen har skapats utifrån den lokala ambitionsnivån.	2§, pkt 1-2
D.19.1	Samhällsviktig verksamhet	Byggnader och anläggningar för värme-, vatten- eller kraftproduktion har en samhällsviktig funktion. Brandskyddslösningarna är ofta relativt enkla men behöver fungera för att den samhällsviktiga funktionen inte ska slås ut av en brand. Den lokala tillsynsgruppen har skapats utifrån den lokala ambitionsnivån.	2§, pkt 3

D.20.1	Storskaliga batterilager	Bränder i batterier (litium-jonbatterier) är svårsläckta och kan vara mycket farliga både för omgivningen och för räddningspersonal vid pågående räddningsinsats. Huvudsakligen säkerställs anläggningsrisker med elsäkerhetsåtgärder men för anläggningar i byggnader kan vissa brandskyddslösningar finnas för att begränsa konsekvenser av brand och för att underlätta räddningsinsatser. Den lokala tillsynsgruppen har skapats utifrån den lokala ambitionsnivån.	2§, pkt 2-4
--------	--------------------------	---	-------------



## Arbetsgivarens inriktning i löneförhandlingarna 2024

Räddningstjänsten Enköping-Håbo tillämpar individuella prestationsmål. Dessa följs upp under 2023 och ligger till grund för löneförhandlingar 2024. Utöver individuella prestationsmål kommer även beteenden att följas upp mot verksamhetens överenskomna lönekriterier som bygger på organisationens värderingar.

### Grundförutsättningar

- Löneökningen 2024 grundar sig på prestationer utförda under 2023.
- Vi värderar prestation och beteende.
- Vi förhandlar om ny lön men löneökningen ska spegla årets prestation.
- Sjuka och lediga lönesätts så att lönen är rätt vid återgång i arbete.
  
- Stf Styrkeledare lönesätts som brandman men har 1 000:- högre lön för kompetensen att agera som Styrkeledare. Tillsyn värderas i individuell lönesättning.
- Skiftgående brandinspektör bedöms som brandman men har 300:- högre lön.
- Ersättning för RIB-anställda brandmän följer centralt RIB-avtal.
- Ersättning för RIB-anställda Kårchefer & Styrkeledare sker utifrån lokalt avtal med uppräknig enligt RIB-avtalet.

### Fokusområden 2023

- Uppvisade beteenden som är i linje med förbundets värdegrund och riktlinjer.
- Förmåga att dokumentera och förmedla rutiner inom det egna ansvarsområdet.
- Processägare och ansvariga för verksamhetens processer ska kunna presentera mätningar för dessa.
  
- Planering av sin egen timbanktid. Arbetstagaren är själv ansvarig för att ha en timbank i balans vid årets slut. Lönesättningen ska inte påverkas av händelser som man själv inte kan styra.
- Uppvisad kompetens utifrån förbundets operativa aktivitetsplan.

### Processen

- Löneöversynen skall vara väl förberedd och handläggas skyndsamt.
- Centralt löneavtal och förbundets lönekriterier är utgångspunkt för arbetet.
- Närmsta chef är lönesättande inom de ramar som beslutats och sköter förhandlingen med arbetstagaren.