



Förbundsdirection

2022-10-26

MÖT-4631

Plats och
sammanträdestid

Räddningscentralen, Täby kl 13.15 – 14.30

Beslutande

Tommy Rosenkvist (M)
Christer Nyström (M)
Ulf Winberg (M)
Rolf Carlsson (S)
Werner Schubert (S)
Stefan Bodin (C)

Ersättare:

Övriga deltagare

Rickard Westning
Serena Rapezzi-Dahl
Cecilia Fager
Fredrik Hallberg
Hans Granholm

Justerare

Werner Schubert (S)

Justerings
plats och tid

Bålsta, den 31 oktober 2022.

Underskrifter

Sekreterare

Rickard Westning

Paragrafer

14-16 2022

Ordförande

Rickard Westning

Tommy Rosenkvist

Justerare

Tommy Rosenkvist
Werner Schubert

Werner Schubert

ANSLAGSBEVIS

Förbundsdirectionen

Justeringen har tillkännagivits genom anslag på brandstationen i Enköping. Protokollet publiceras även på Räddningstjänstens web-plats www.rtjeh.se.

Sammanträdesdatum

2022-10-26

Protokollets förvaringsplats

Enköpings brandstation, Västra Ringgatan 6, 0171-47 56 00.



Direktion § 14

Information

1. Tillsyns- och tillståndsplan
2. Delegationsärenden
3. Aktuella händelser
4. Ekonomisk redovisning sept-okt 2022
5. Stegutrymning Bålsta

Justerarsignatur

Utdragsbestyrkning



Direktion § 15

Handlingsprogram LSO 2022

Enligt lag (2003:778) om skydd mot olyckor (LSO) ska Sveriges kommuner redovisa hur de bereder människors liv och hälsa samt egendom och miljö ett med hänsyn till de lokala förhållandena tillfredsställande och likvärdigt skydd mot olyckor.

En kommun ska ha ett handlingsprogram för förebyggande verksamhet. I programmet ska kommunen ange

- 1. målen för verksamheten,*
- 2. de risker för olyckor som finns i kommunen och som kan leda till räddningsinsatser, och*
- 3. hur verksamheten är ordnad och hur den planeras.*

– LSO 3 kap. 3 §

En kommun ska ha ett handlingsprogram för räddningstjänst. I programmet ska kommunen ange

- 1. målen för verksamheten,*
- 2. de risker för olyckor som finns i kommunen och som kan leda till räddningsinsatser, och*
- 3. förmågan att*
 - a) genomföra räddningsinsatser för varje typ av sådan olycka,*
 - b) genomföra flera samtidiga räddningsinsatser,*
 - c) genomföra omfattande räddningsinsatser, och*
 - d) utöva ledning i räddningstjänsten.*

Kommunen ska i programmet ange vilka resurser som finns för att upprätthålla förmågan. Förmågan ska redovisas för förhållandena såväl i fred som under höjd beredskap.

– LSO 3 kap. 8 §

Handlingsprogrammet ska utformas enligt MSB föreskrift (MSBFS 2021:1).

Direktionen beslutar:

att anta Handlingsprogrammet för förebyggande verksamhet och räddningstjänst enligt bilaga.

Justerarsignatur

Utdragsbestyrkning



Direktion § 16

Delårsbokslut T2 2022

Resultatet för delåret är 127 tkr vilket är i linje med budget.

Året inleddes med hög sjukfrånvaro och höga övertidskostnader till följd av pandemin. De ekonomiska följderna av Tankbilsolyckan i Frösvi fick sin upplösning när försäkringsbolaget accepterade förbundets krav.

I augusti invigdes den nya brandstationen i Fjärdhundra och Skokloster fick en ny tankbil. Förbundet har därmed slutfört den långsiktiga investeringsplanen från 2013 och har en modern vagnpark och ändamålsenliga lokaler.

Utbildningsverksamhet och annan uppsökande verksamhet har under året återupptagits, men volymerna har ännu inte sammanställts. RIB-organisationen har medfört högre kostnader än budgeterat till följd av en stor omsättning på personal och behovet av utbildning.

De ökade drivmedelskostnaderna påverkar verksamheten men även intäkterna är något högre än väntat. Den höga inflationen för att förbundets finansiella kostnader ökar de kommande åren. Ökningen 2023 är 2 700 tkr för att sedan avta något enligt årets pensionsprognos.

Direktionen beslutar:

att godkänna förbundets delårsrapport för årets 8 första månader 2022.

Justerarsignatur

Utdragsbestyrkning



Bilagor Direktionshandlingar 2022-10-26

- § 14 Plan för tillsyn och tillstånd
- § 14 Ekonomisk redovisning mån 9-10
- § 15 Handlingsprogram LSO 2022
- § 15 Remissvar från Länsstyrelsen
- § 16 Delårsrapport T2 2022
- § 16 Revisorernas utlåtande T2 2022
- § 16 PWC Granskning
- § 16 PWC Ekonomisk hushållning

R. B. W.

H. W.



Bilagor Direktionshandlingar 2022-10-26

- § 14 Plan för tillsyn och tillstånd
- § 14 Ekonomisk redovisning mån 9-10
- § 15 Handlingsprogram LSO 2022
- § 15 Remissvar från Länsstyrelsen
- § 16 Delårsrapport T2 2022
- § 16 Revisorernas utlåtande T2 2022
- § 16 PWC Granskning
- § 16 PWC Ekonomisk hushållning



Remissutgåva, för beslut 2022-12-07

Tillsyn- och tillståndsplan 2023-2026

Dokument:	1 Policy
Nr:	STY-4677
Datum:	2022-mm-dd
Fastställt:	Direktionen 2022-mm-dd, § x
Reviderad:	

Tillsyn enligt lag om skydd mot olyckor

Tillsyn och tillståndsgivning enligt lag om brandfarliga och explosiva varor

Revideringar

Datum	Reviderad av	Omfattning

Innehållsförteckning

1.	Inledning och avgränsning.....	3
2.	Delegation	3
3.	Regler för myndighetsutövning.....	3
3.1	Legalitetsprincipen	3
3.2	Likhets- och objektivitetsprincipen	3
3.3	Proportionalitetsprincipen	4
3.4	Förbud mot konsultverksamhet.....	4
3.5	Kvalitet och professionalism	4
4.	Tillsynstyper.....	4
4.1	Regelbunden tillsyn	4
4.2	Annan tillsyn	5
4.3	Samplanerad tillsyn	5
5.	Tillsyn enligt LSO.....	6
5.1	Tillsyn skäligt brandskydd, LSO 2 kap. 2§	6
5.2	Tillsyn farlig verksamhet, LSO 2 kap 4§	10
5.3	Sotning och brandskyddskontroll, LSO 3 kap 4§	11
6.	Tillsyn enligt LBE	13
6.1	Tillsyn hantering och överföring, LBE 6-11§§.....	13
7	Tillsyn volymmål	15
8	Uppföljning av tillsynsverksamheten	15
9	Behov av tillsyn efter räddningsinsats.....	15
10	Uppdatering av tillsynsregistret	15
11	Tillståndsprövning enligt LBE.....	16
11.1	Tillståndstider brandfarliga varor.....	16
11.2	Tillståndstider explosiva varor.....	16
Bilaga	Motivering, lokal ambitionsnivå	

1. Inledning och avgränsning

Denna tillsyns- och tillståndsplan reglerar den myndighetsutövning som Räddningstjänsten Enköping-Håbo (RTJ) utövar på uppdrag av medlemskommunerna. Planen reglerar också den rengöring (sotning) och brandskyddskontroll som sotningsentreprenören utför på uppdrag åt medlemskommunerna.

Planen omfattar allmänna regler för myndighetsutövning, frister för tillsyn, brandskyddskontroll och sotning samt anvisningar gällande tillståndstid för beslut med avseende på brandfarliga och explosiva varor.

Planen omfattar inte specifika riktlinjer eller detaljerade anvisningar för tillsyns- eller tillståndsprocesserna. Sådana riktlinjer och anvisningar upprättas och beslutas i verksamheten av processägare för respektive process.

Planen omfattar inte avgiftsbestämmelser. För avgiftsbestämmelser hänvisas till RTJ:s taxa som har beslutats av respektive kommunfullmäktige och som årligen indexregleras efter beslut av förbundsdirektionen.

Planen omfattar inte heller regler för kompetens hos den personal som utför uppgifter enligt denna plan. Kompetenskrav regleras i medlemskommunernas handlingsprogram¹ som beslutas av förbundsdirektionen.

2. Delegation

Tillsyn och tillståndsprovning får endast utföras av den som personligen delegerats denna arbetsuppgift. Regler för delegation återfinns i förbundets delegationsbestämmelser.

3. Regler för myndighetsutövning

3.1 Legalitetsprincipen

Legalitetsprincipen innebär att myndigheters maktutövning måste ha författningsstöd. Tillsynsverksamheten ska alltså inte vara slumpmässig eller godtycklig. Det finns dock utrymme i LSO för bedömningar som kan ligga utanför tydligt författningsstöd.

3.2 Likhets- och objektivitetsprincipen

Likhets- och objektivitetsprincipen anger att lika fall ska behandlas lika och att myndighetsbeslut ska vara sakliga och opartiska. Beslut får bara grundas på sådana omständigheter som enligt gällande författningar ska beaktas. Med detta menas att man ska följa lagen och inte lägga in egna värderingar eller ta hänsyn till omständigheter som inte regleras genom lagen. Beslut får inte fattas utan att ärendet först har utretts. Utredningen ska bedrivas på ett objektivt sätt där även omständigheter som är till motpartens fördel ska beaktas. Det innebär till exempel att jävssituationer alltid ska undvikas för att beslutsfattarens objektivitet inte ska kunna ifrågasättas.

¹ Handlingsprogram för förebyggande verksamhet och räddningstjänst enligt lagen om skydd mot olyckor, STY-4374

3.3 Proportionalitetsprincipen

Krav om åtgärd måste stå i rimlig proportion till den säkerhetshöjande effekt den bedöms kunna ge. Detta innebär inte att den enskildes ekonomiska resurser sätter gränserna.

3.4 Förbud mot konsultverksamhet

RTJ arbetar för att höja brandsäkerheten genom rådgivning, utbildning, myndighetsutövning i form av tillsyn och tillståndsprovning samt genom att bistå medlemskommunernas byggavdelningar i deras myndighetsutövning i byggprocessen.

RTJ ska inte projektera brandskydd åt den enskilde men kan genom rådgivning klargöra vilken skyddsnivå som krävs för aktuell verksamhet. Det är viktigt att klargöra skillnaden mellan rådgivning och myndighetsutövning samt att tydliggöra RTJ:s roll i de fall RTJ bistår byggavdelningarna.

3.5 Kvalitet och professionalism

Tillsynsverksamheten och tillståndsprovningen ska präglas av ledorden *tydlighet* och *saklighet* och vara serviceinriktad med en tydlig myndighetsprofilering. För den enskilde ska det klart framgå vad myndigheten kräver och vad det står den enskilde fritt att välja.

4. Tillsynstyper

RTJ utför tillsyn regelbundet, vid behov och genom temafokusering². Som samlingsnamn för tillsyn som utförs vid behov och genom temafokusering har RTJ valt att behålla benämningen *annan tillsyn* som användes i den tidigare räddningstjänstlagstiftningen. Det innebär att all tillsyn som inte är planerad genom frist i verksamhetssystemet benämns som annan tillsyn.

Medlemskommunernas sotningsentreprenör utför *brandskyddskontroll* av fasta förbränningsanordningar och därtill hörande rökkanaler eller avgaskanaler samt skorstenar, tak och anslutande byggnadsdelar.

4.1 Regelbunden tillsyn

Med *regelbunden tillsyn* avses tillsyn i tillsynspliktiga objekt. Tillsyn i dessa objekt sker med intervall, sk frist, som bestäms utifrån verksamhetens risknivå. I kap 5-6 redogörs för intervall för regelbunden tillsyn.

Regelbunden tillsyn utförs i följande objektstyper:

- objekt som omfattas av de nationella kraven om tillsynsplanering³
- tillståndspliktiga objekt LBE (dock ej viss mindre hantering⁴ av riskgrupp 1.3-1.4)
- objekt som klassats som farlig verksamhet
- flerbostadshus tre våningar och högre
- publika lokaler med säljyta större än 1500 kvm
- industri och verkstadsbyggnader större än 1500 kvm

² Med temafokusering avses tillsyn som utförs under en begränsad period med särskilt fokus på en objektstyp (som normalt inte omfattas av regelbunden tillsyn), en speciell brandskyddslösning (för ett specifikt urval inom en objektstyp) eller en särskild hanteringsdel (brandfarlig eller explosiv vara).

³ MSBFS 2021:8 med bilaga

⁴ Hantering av explosiva varor i icke-publik verksamhet i mycket liten omfattning (<25 kg pyrotekniska artiklar)

- campinganläggningar med tillstånd enligt lagen om hotell- och pensionatsrörelse⁵

4.2 Annan tillsyn

Med *annan tillsyn* avses tillsyn som utförs då behov uppstår eller då myndigheten under en period fokuserar tillsynsarbetet på särskilt utvalda objektstyper. Exempel på tillfällen då annan tillsyn kan utföras:

- vid samordnad tillsyn med andra myndigheter
- vid misstanke om bristande brandskydd eller bristande hantering av brandfarlig eller explosiv vara
- om brand eller annan olycka som föranlett räddningsinsats har inträffat
- remiss från medlemskommun gällande ansökan om utskänkningstillstånd enligt alkohollagen⁶
- remiss från medlemskommun gällande ansökan enligt plan- och bygglagen⁷ om bygglov vid ändrad eller ny verksamhet
- remiss från polismyndigheten gällande ansökan om tillstånd enligt ordningslagen⁸ eller enligt lagen om tillstånd att driva hotell- och pensionatsrörelse
- tematillsyn (*tillsyn i objekt som inte omfattas av regelbunden tillsyn*)

4.3 Samplanerad tillsyn

I verksamheter som hanterar tillståndspliktig mängd brandfarlig eller explosiv vara utförs i regel tillsyn av båda lagstiftningarna (LSO och LBE) samtidigt. Sådan tillsyn benämns *samplanerad tillsyn*.

⁵ SFS 1966:742

⁶ SFS 2010:1622

⁷ SFS 2010:900

⁸ SFS 1993:1617

5. Tillsyn enligt LSO

5.1 Tillsyn skäligen brandskydd, LSO 2 kap. 2§

5.1.1 Omfattning

Brandskydd i byggnader och anläggningar ska vara tillräckligt bra i förhållande till den risk verksamheten genererar (skäligen brandskydd). Tillsyn av skäligen brandskydd avser kontroll av utrustning för släckning av brand och livräddning vid brand samt kontroll av övriga åtgärder som behövs för att förebygga brand och för att hindra eller begränsa skador till följd av brand.

Vid tillsynen kontrolleras att ägare och nyttjanderättshavare har tillräcklig kunskap om verksamhetens risker och hur brandskyddet är utformat samt att nödvändigt underhåll och erforderliga egenkontroller utförs. Detta kontrolleras vid tillsyn genom granskning och prövning av ägarens och nyttjanderättshavarens ledningssystem för systematiskt brandskyddsarbete samt genom stickprovskontroller av såväl tekniskt som organisatoriskt brandskydd.

5.1.2 Regelbunden tillsyn, tillsynsgrupper och frister

Tillsynsplikt regleras sedan 1 juli 2022 genom nationell föreskrift, MSBFS 2021:8. Av föreskriftens bilaga framgår vilka objektstyper som normalt är tillsynspliktiga. Utöver dessa kan kommunen även besluta om en lokal ambitionsnivå som innebär att tillsynsplikten omfattar fler tillsynsgrupper än enbart de tillsynspliktiga enligt föreskriften.

Nedan redovisas de tillsynsgrupper som i Enköping och Håbo omfattas av regelbunden tillsyn. **A-klass** avser **tillsynspliktiga tillsynsgrupper enligt den nationella föreskriften** medan **D-klass** avser tillsynsgrupper som beslutats som **lokal ambitionsnivå**. För byggnader som kan kategoriseras till flera tillsynsgrupper gäller alltid den kortaste fristen. För motivering av lokal ambitionsnivå hänvisas till bilaga i detta dokument.

Klass	Tillsynsgrupp	Frist
A.01	Vård/omsorg	2 år
A.01.1	Byggnader med inrättning där det bedrivs vård eller omsorg för personer som har hjälpbehov vid utrymning i händelse av brand. Med vård och omsorg avses verksamhet som bedrivs enligt hälso- och sjukvårdslagen (2017:30), socialtjänstlagen (2001:453) och lagen (1993:387) om stöd och service till vissa funktionshindrade. Verksamhet som bedrivs i vanliga bostäder omfattas inte.	
D.01	Daglig verksamhet (LSS/SoL)	2 år
D.01.1	Daglig verksamhet, undergrupp inom A.01.1	
A.02	Låst institution	2 år
A.02.1	Byggnader med verksamhet där personer är inlåsta ständigt eller under viss tid. Verksamhet som avses är exempelvis fängelser, häkten, migrationsverkets förvar och viss psykiatrisk vård.	
A.03	Skola/förskola	2 år
A.03.1	Byggnader där det bedrivs verksamhet som enligt skollagen (2010:800) ingår i skolväsendet, undantaget kommunal vuxenutbildning. Även omsorg under tid då förskola eller fritidshem inte erbjuds omfattas (helg- /nattomsorg).	
A.04	Hotell/pensionat	2 år
A.04.1	Byggnader där det bedrivs verksamhet som kräver tillstånd enligt lagen (1966:742) om hotell- och pensionatsrörelse om byggnaden har platser för minst 9 gäster eller har minst 5 gästrum. Byggnader där utrymning sker i markplan och direkt till det fria från varje gästrum/lägenhet omfattas inte.	
D.04	Campinganläggning	4 år
D.04.1	Anläggningar som är tillståndspliktiga enligt lag om hotell- och pensionatsrörelse, som inte ingår i A.04.1.	
A.05	Elevhem/förläggning	2 år
A.05.1	Byggnader för elevhem eller förläggningar om byggnaden har platser för fler än 50 personer eller har fler än 25 förläggningsrum. Med förläggning avses exempelvis boende för totalförsvarspliktiga eller asylsökande, som inte är vanlig bostad.	
D.05	Flyktingförläggning/asylboende	3 år
D.05.1	Byggnader och lokaler som inte ursprungligen är uppförda för bostadsändamål och där antalet sovande per byggnad överstiger 15 personer, som inte ingår i A.04.1 eller A.05.1.	

A.06	Vård/boende (HVB)	3 år
A.06.1	Byggnader där det bedrivs hem för vård eller boende (HVB) enligt socialtjänstlagen (2001:453).	
A.07	Samlingslokal (utom kyrkor)	2 år
A.07.1	Byggnader med publik samlingslokal där det vistas fler än 150 personer.	
D.07	Samlingslokal (kyrka)	3 år
D.07.1	Kyrkor med plats för fler än 150 personer.	
D.07	Publik lokal	3 år
D.07.2	Butiker, varuhus och gallerior med sammanlagd säljyta större än 1500 m ² , som inte ingår i A.07.1	
A.08	Serveringstillstånd alkohol	2 år
A.08.1	Byggnader där verksamhet bedrivs som har stadigvarande serveringstillstånd för servering av alkohol efter klockan 23 och där det vistas fler än 50 personer.	
A.09	Anläggning, stor	4 år
A.09.1	Anläggningar med plats för fler än 1 000 personer helt eller delvis under tak. Anläggningar som omfattas är exempelvis idrottsplatser.	
A.10	Regionalt eller kyrkligt byggnadsminne	6 år
A.10.1	Byggnader som är byggnadsminnen enligt 3 kap. kulturmiljölagen (1988:950) eller kyrkobyggnader som omfattas av 4 kap. 3-4 §§ samma lag.	
A.11	Statligt byggnadsminne	6 år
A.11.1	Byggnader som är statliga byggnadsminnen enligt förordningen (2013:558) om statliga byggnadsminnen.	
A.12	Museal samling	6 år
A.12.1	Byggnader där samlingar förvaras som tillhör statliga eller regionala museer som omfattas av museilagen (2017:563).	
A.13	Byggnad, fler än 16 våningar	2 år
A.13.1	Byggnader med fler än 16 våningar ovan mark	
A.14	Tunnel	6 år
A.14.1	Väg-, järnvägs- och tunnelbanetunnlar som är längre än 500 meter samt plattformsrums och stationer för resandeutbyte under mark.	
D.15	Garage under mark	4 år
D.15.1	Garage som har minst två plan under mark och en sammanhängande yta som är större än 2 000 m ² .	

D.16	Industri-/verkstadsbyggnad	5 år
D.16.1	Industrihotell samt industri- och verkstadsbyggnader större än 1500 m ²	
D.16.2	Industrier för vilka krävs tillstånd enligt lagen (2010:1011) om brandfarliga och explosiva varor.	
D.16.3	Industrier som omfattas av lagen (1999:381) om åtgärder för att förebygga och begränsa följderna av allvarliga kemikalieolyckor.	3 år
D.18	Flerbostadshus	
D.18.1	Flerbostadshus tre våningar över mark.	4 år
D.18.2	Flerbostadshus fyra våningar över mark eller högre.	3 år
D.19	Samhällsviktig verksamhet	6 år
D.19.1	Byggnader och anläggningar för värme-, vatten- eller kraftproduktion.	
D.20	Storskaliga batterilager	6 år
D.20.1	Byggnader och anläggningar med storskaliga, fast installerade batterilager. Med storskaliga batterilager avses anläggningar med nominell strömstyrka högre än 16 ampere installerade i byggnader som inte är småhus ⁹ .	

För byggnader och anläggningar med ett mycket bra tekniskt brandskydd och ett fullt fungerande organisatoriskt brandskydd kan fristen förlängas med två år. Beslut om att förlänga frist tas av objektets tillsynsförare.

5.1.3 Annan tillsyn, tematillsyn

Inför varje ny temaperiod inventeras antalet objekt inom objektstypen. Därefter utförs tillsynsbesök utifrån en på förhand fastställd skyddsnivå. Om objektsgruppen är för stor beslutar processägaren för Tillsyn vilket urval som ska omfattas i temat.

Nedan redovisas de tillsynsgrupper som planeras för tematillsyn under mandatperioden.

Tillsynsgrupp	År
B&B	2023
Mindre hotell- och pensionat som inte ingår i tillsynsgrupp A.04.1.	
Trygghetsboende, plusboende (ej behovsprövade)	2024
Seniorboenden som förutsätter att de boende har uppnått en viss ålder men som inte omfattar särskild behovsprövning. Tillsyn utförs i alla bostadshus inom gruppen oavsett om tillsyn nyligen har utförts med fokus på flerbostadshuset.	
Tillfällig övernattnig	2025
Lokaler för tillfällig övernattnig som enbart tillfälligtvis nyttjas för övernattnig och som inte ingår i tillsynsgrupp A.04.1 eller D.04.1. Tillsyn utförs i alla lokaler oavsett om tillsyn nyligen har utförts med fokus på den normala verksamheten.	

⁹ Se Elsäkerhetsverkets rapport "Informationsbehov och elsäkerhetskrav rörande små- och storskalig energilagring av el", dnr 16EV600.

Stödboende (SoL)	2026
Behovsprövade boenden för barn och unga vuxna. Tillsyn utförs i alla stödboenden oavsett om tillsyn nyligen har utförts med fokus på flerbostadshuset.	

5.2 Tillsyn farlig verksamhet, LSO 2 kap 4§

5.2.1 Omfattning

Ägare eller den som utövar en farlig verksamhet är skyldig att i skäligen omfattning hålla eller bekosta beredskap med personal och egendom, vidta nödvändiga åtgärder för att hindra eller begränsa skador samt att analysera de risker som den farliga verksamheten ger upphov till. Den som utövar verksamheten är också skyldig att underrätta länsstyrelsen, polisen och kommunen vid ett utsläpp eller överhängande fara för utsläpp av giftiga eller skadliga ämnen. Tillsyn avser kontroll av att det finns en beredskap som motsvarar den förhöjda risk som den farliga verksamheten medför. Med beredskap avses personal, materiel och utrustning samt anläggningstekniska åtgärder.

Vid tillsynen kontrolleras att ägare eller verksamhetsutövare har tillräcklig kunskap om verksamhetens risker och dess skyddsåtgärder och att man har en plan (nödlägesplan) för hur man ska underrätta berörda myndigheter vid ett utsläpp. Detta kontrolleras vid tillsyn genom granskning av riskanalys över anläggningen och dess nödlägesplan samt genom stickprovskontroller av övriga skyddsåtgärder. Det allmänna rådet om skyldigheter vid farlig verksamhet¹⁰ används som stöd för tillsynen.

Tillsyn av farlig verksamhet görs i anläggningar där verksamheten är av sådant slag att den innebär fara för att en olycka ska orsaka allvarliga skador på människor eller i miljön. Bergtäkter klassade som farlig verksamhet tillsynas dock inte av RTJ.

5.2.2 Frist tillsyn farlig verksamhet

Tillsynsgrupp	Frist
Farlig verksamhet Anläggning med verksamhet som av LST klassats som farlig verksamhet, dock ej bergtäkter.	1 år

¹⁰ MSBFS 2014:2 eller senare utgåva

5.3 Sotning och brandskyddskontroll, LSO 3 kap 4§

5.3.1 Omfattning

Kommunen ska i brandförebyggande syfte ansvara för rengöring (sotning) av fasta förbränningsanordningar och därtill hörande rökkanaler. Det samma gäller för imkanaler i restauranger, storkök och jämförbara utrymmen. Kommunen ska även ansvara för att dessa anordningar och anslutande byggnadsdelar kontrolleras från ett brandskydds-perspektiv (brandskyddskontroll). Sotning utförs i syfte att förebygga brand medan brandskyddskontroll utförs i syfte att upptäcka fel och brister i anläggningen.

Vid sotning av eldstäder, rökkanaler och imkanaler rengörs alla delar där sot eller annan beläggning kan avsättas i sådan omfattning att risken för brand och brandskador minimeras. Vid brandskyddskontroll prövas anläggningens funktion och egenskaper utifrån brandskyddssynpunkt. I huvudsak kontrolleras att anläggningen överensstämmer med de krav som gällde då anläggningen togs i bruk. Den enskilde har det primära ansvaret för sitt brandskydd och ska vidta de åtgärder som behövs för att förebygga brand och för att hindra eller begränsa skador till följd av brand.

Kommunen beslutar om frist för sotning medan brandskyddskontroller ska utföras i enlighet med nationellt beslutad frist enligt föreskrift och allmänt råd om rengöring och brandskyddskontroll¹¹.

Sotning ska i möjligaste mån samordnas med brandskyddskontroll vilket innebär att minst ett sotningstillfälle ska ske samtidigt som brandskyddskontrollen.

5.3.2 Sotning, frister

Praxis i många kommuner är att sotning utförs i enlighet med de frister som föreslås i det allmänna rådet om rengöring och brandskyddskontroll. Nedan redovisas de frister för sotning som tillämpas i Enköping och Håbo.

Övervakad värmecentral	Frist
Panna som ingår i en värmecentral som står under kontinuerlig övervakning av kvalificerad driftsledare	3 år
Fasta bränslen	
Konventionella pannor	3 ggr/år
Panna med keramisk inklädnad i förbränningskammaren eller motsvarande konstruktion för effektiv förbränning av bränslet och där pannan är ansluten till ackumulatortank eller motsvarande anordning.	2 ggr/år
Panna där eldning sker med träpellets eller annat från sotbildningssynpunkt motsvarande bränsle och där eldningsapparaten är speciellt konstruerad för effektiv förbränning av bränslet.	1 år

¹¹ MSBFS 2014:6 eller senare utgåva

Flytande bränsle	
Panna där eldning sker med tung eldningsolja eller annat från sotbildningssynpunkt motsvarande bränsle.	3 ggr/år
Panna där eldning sker med lätt eldningsolja eller annat från sotbildningssynpunkt motsvarande bränsle och pannans märkeffekt överstiger 60 kW.	1 år
Panna där eldning sker med lätt eldningsolja eller annat från sotbildningssynpunkt motsvarande bränsle och pannans märkeffekt uppgår till högst 60 kW.	2 år
Kökspisar, ugnar och jämförbara förbränningsanordningar för matlagning om eldning sker i större omfattning än för enskilt hushållsbehov	
Eldstad där eldning sker med fast bränsle, tung eldningsolja eller annat från sotbildningssynpunkt motsvarande bränsle.	6 ggr/år
Eldstad där eldning sker med lätt eldningsolja eller annat från sotbildningssynpunkt motsvarande bränsle.	1 år
Lokaleldstäder och kökspisar, ugnar och jämförbara förbränningsanordningar för matlagning om eldning sker enbart för enskilt hushållsbehov	
Eldstad som utgör den huvudsakliga källan för uppvärmning av det rum där eldstaden är uppställd eller för matlagning.	1 år
Eldstad som <i>inte</i> utgör den huvudsakliga källan för uppvärmning av det rum där eldstaden är uppställd eller för matlagning.	3 år
Eldstad som är belägen i fritidshus.	3 år
Imkanaler i restauranger eller andra större kök	
Imkanaler i restauranger eller andra större kök med matlagning	3 ggr/år
Imkanaler i restauranger eller andra större kök med matlagning, begränsat behov av rengöring	2 ggr/år
Imkanaler i kök som endast används för uppvärmning av mat eller liknande verksamhet.	1 år

5.3.3 Undantag från sotning och beslut om ändrad sotningsfrist

Om eldning inte skett mellan två sotningstillfällen kan undantag från sotning medges. Anmälan om undantag från sotning ska i god tid innan nästa sotningstillfälle och lämnas till kommunens sotningsentreprenör. Om anmälan om undantag från sotning inkommit mindre än 14 dagar innan planerad sotning har sotningsentreprenören rätt att debitera sotning enligt gällande taxa.

Den enskilde har rätt att ansöka om ändrad sotningsfrist. Ansökan om ändrad sotningsfrist lämnas till kommunens sotningsentreprenör som utifrån ett brandskyddsperspektiv bedömer och beslutar om sotningsfristen kan ändras.

5.3.4 Sotning på egen fastighet

En fastighetsägare har rätt att ansöka om att själv få sota eller låta någon annan utföra sotning¹², "egensotning", på den egna fastigheten. Ansökan om medgivande om egen-sotning lämnas till RTJ som i samråd med kommunens sotningsentreprenör bedömer om den enskilde kan utföra sotning på ett från brandskyddssynpunkt betryggande sätt. Den enskilde måste visa att han/hon har rätt utrustning, kompetens och har fysisk förmåga att utföra sotningen själv. Prövning av ansökan om egensotning sker i enlighet med aktuellt allmänt råd om rengöring och brandskyddskontroll.

5.3.5 Brandskyddskontroll, frister

För frister för brandskyddskontroll hänvisas till aktuell föreskrift¹³ om rengöring och brandskyddskontroll som beslutats av MSB.

6. Tillsyn enligt LBE

6.1 Tillsyn hantering och överföring, LBE 6-11§§

6.1.1 Omfattning

Den som hanterar brandfarliga eller explosiva varor är skyldig att hantera dessa varor på ett betryggande sätt. Tillsyn avser kontroll för att säkerställa att den som hanterar brandfarliga eller explosiva varor har vidtagit de åtgärder och försiktighetsmått som behövs, att riskerna har utretts på ett tillfredställande sätt, att byggnader och hanteringsanordningar har utförts och placerats på ett betryggande sätt samt att kompetenskravet, föreståndarkravet, förvaringskravet och förpackningskravet uppfylls.

Vid tillsynen kontrolleras att den som hanterar brandfarliga eller explosiva varor har tillräcklig kunskap om de risker som hanteringen medför och den lagstiftning som reglerar hanteringen samt att nödvändiga skyddsåtgärder vidtagits och att erforderliga egenkontroller utförs.

Tillsyn av brandfarliga varor omfattar granskning av riskutredning och explosionsskydds-dokumentation samt stickprovskontroll av tekniska och organisatoriska skyddsåtgärder på hanteringsstället. Tillsyn av explosiva varor omfattar stickprovskontroll av tekniska och organisatoriska skyddsåtgärder på hanteringsstället.

I samband med tillståndsansökan utförs tillsyn (avsyning) som en del av tillståndsprocessen.

6.1.2 Tillsynsgrupper och frist

Praxis i många kommuner är att tillsynsplikten omfattar tillståndspliktig hantering. Tillståndsplikten för brandfarliga varor regleras i nationell föreskrift¹⁴. Tillståndsplikt för explosiva varor omfattar enligt lagstiftningen all hantering.

Nedan redovisas de tillsynsgrupper som i Enköping och Håbo omfattas av regelbunden tillsyn. För definitioner av begreppet publik verksamhet hänvisas till föreskrift om till-

¹² En kommun får medge att en fastighetsägare utför eller låter annan utföra sotning på den egna fastigheten (LSO 3 kap 4§)

¹³ MSBFS 2014:6 eller senare utgåva

¹⁴ MSBFS 2013:3

ståndspliktig hantering. För hantering inomhus utförs normalt även tillsyn av brandskyddet med stöd av LSO (samplanerad tillsyn) vilket innebär att objektet kan kategoriseras till flera tillsynsgrupper. Vid sådan hantering gäller alltid den kortaste fristen.

	Tillsynsgrupp	Frist
1	Hantering brandfarliga varor i publik verksamhet	2 år
1.1	Inrättning för vård eller omsorg som hanterar tillståndspliktig mängd brandfarliga varor.	
1.2	Skolverksamhet som hanterar tillståndspliktig mängd brandfarliga varor.	
1.3	Restaurang som hanterar tillståndspliktig mängd brandfarliga varor.	
1.4	Övrig publik verksamhet som hanterar tillståndspliktig mängd brandfarliga varor.	
2	Hantering brandfarliga varor i icke-publik verksamhet	4 år
2.1	Yrkesmässig verksamhet som hanterar tillståndspliktig mängd brandfarliga varor.	
3	Hantering explosiva varor (fyrverkerier) i publik verksamhet	1 år
3.1	Försäljnings- och lagerlokal som tillhandahåller fyrverkerier till försäljning.	
4	Hantering explosiva varor (ammunition) i publik verksamhet	3 år
4.1	Försäljnings- och lagerlokal som tillhandahåller ammunition till försäljning.	
5	Hantering explosiva varor i icke-publik verksamhet	5 år
5.1	Hantering av explosiva varor, riskgrupp 1.1-1.4. Förvaring av pyrotekniska artiklar, riskgrupp 1.3-1.4, i mycket liten omfattning ¹⁵ tillsynas inte.	

För hanteringsplatser med mycket god skyddsnivå och synnerligen väl ordnad hantering kan fristen förlängas med två år. Beslut om att förlänga frist tas av objektets tillsynsför rättare.

¹⁵ Mindre än 25 kg

7 Tillsyn volymmål

För att regelbundet besöka de tillsynspliktiga objekten utför RTJ i genomsnitt ca 180 planerade tillsynsbesök per år. Utöver dessa tar RTJ höjd för att även utföra annan tillsyn i form av planerade tematillsyner och oplanerade tillsynsbesök pga misstanke om brist. Den årliga tillsynsproduktionen fördelas normalt enligt nedan:

Antal	Typ
180	Regelbunden tillsyn (planerad fristad tillsyn)
30	Annan tillsyn av typ tematillsyn (planerad ej fristad tillsyn)
10	Annan tillsyn pga misstanke om brist (oplanerad tillsyn) (brandskydd eller bristande hantering brandfarliga varor eller explosiva varor)
220	Totalt antal per år

Dimensionerande årlig tillsynsproduktion

Processägaren för processen Tillsyn kan omfördela tillsynsfördelningen under förutsättning att det totala volymmålet inte underskrider den angivna årliga tillsynsproduktionen.

Vid årsplanering av tillsynsverksamheten ska prioriteringsstrategin dokumenteras och diarieföras i RTJ:s dokumenthanteringssystem¹⁶. Processägare för processen Tillsyn ansvarar för dokumentation och diarieföring.

Utöver den årliga tillsynsproduktionen utförs även annan tillsyn i form av samordnad tillsyn i krogmiljö. Sammankallande för dessa tillsyner är medlemskommunernas socialförvaltningar. Under ett tillsynstillfälle utförs tillsynsbesök hos flera olika verksamhetsutövare. RTJ representeras under dessa tillsyner av jourhavande insatsledare. Även denna tillsynstyp registreras i verksamhetssystemet men ingår inte i den planerade tillsynsproduktionen.

8 Uppföljning av tillsynsverksamheten

Uppföljning av tillsynsverksamheten genomförs löpande under året. En årlig utvärdering genomförs efter verksamhetsåret. Utvärderingen dokumenteras i årsrapport för tillsyn. Processägare för processen Tillsyn ansvarar för uppföljning och utvärdering.

9 Behov av tillsyn efter räddningsinsats

Rutin¹⁷ finns för bedömning av behovet av tillsyn efter räddningsinsatser. Räddningsledaren tar ställning till om det kan föreligga ett behov och ansvarar för att detta dokumenteras i händelserapporten. Processägare för processen Tillsyn utför och dokumenterar behovsbedömningen.

10 Uppdatering av tillsynsregistret

Registeröversyn omfattande samkörning av andra berörda myndigheters register utförs regelbundet. Processägare för processen Tillsyn ansvarar för denna registeröversyn.

¹⁶ Mimer av systemleverantören Canea

¹⁷ PM Tillsyn, behovsbedömning efter räddningsinsats, STY-4646

11 Tillståndsprövning enligt LBE

Den som hanterar brandfarliga eller explosiva varor i tillståndspliktig mängd är skyldig att ha tillstånd för det. Tillståndsplikten regleras genom lag¹⁸. Tillståndet ska tidsbegränsas.

11.1 Tillståndstider brandfarliga varor

Tillstånd ska begränsas i tid¹⁹. Det är vanligt att tillstånd tidsbegränsas till 10 år²⁰. Denna praxis följs med undantag av brandfarlig gas i publik verksamhet där kortare tidsbegränsning har valts som lokal ambitionsnivå.

Nedan redovisas de tillståndstider som tillämpas i Enköping och Håbo.

Tillståndsgrupp	Tillståndstid
Publik verksamhet:	
Enbart lösa behållare	6 år
All övrig tillståndspliktig hantering	10 år
Icke-publik verksamhet:	
All tillståndspliktig hantering	10 år

I enstaka fall kan beslut om kortare tillståndstid tillämpas. Sådana beslut ska utförligt motiveras.

11.2 Tillståndstider explosiva varor

Tillståndstid regleras genom lagstiftning²¹. För alla tillstånd gäller max 3 år.

Tillståndsgrupp	Tillståndstid
Publik verksamhet:	
All hantering explosiva varor	3 år
Icke-publik verksamhet:	
All hantering explosiva varor	3 år

I enstaka fall kan beslut om kortare tillståndstid tillämpas. Sådana beslut ska utförligt motiveras.

¹⁸ 16§ LBE

¹⁹ 19§ LBE

²⁰ MSB handbok om tillstånd till hantering av brandfarliga gaser och vätskor

²¹ Lagen (2010:1011) om brandfarliga och explosiva varor med ändringar tom SFS 2021:657

Bilaga, lokal ambitionsnivå

Klass	Tillsynsgrupp	Motivering	Referens, MSBFS 2021:8
D.01.1	Daglig verksamhet (LSS/SoL)	I lokaler för daglig verksamhet kan ett stort antal personer med hjälpbehov vid utrymning vistas. En brand kan få svåra konsekvenser om brandskyddet inte fungerar på ett ändamålsenligt sätt. Den lokala tillsynsgruppen har skapats i syfte att tydliggöra vilken typ av verksamhet som avses.	2§, pkt 2
D.04.1	Campinganläggning	I campinganläggningar kan campingenheter placeras nära varandra (otillräckligt skyddsavstånd). Vanligtvis hanteras gasol och kolgrillar vid varje enhet. Om en brand uppstår vid en enhet bedöms risken för spridning till andra enheter som relativt stor. Konsekvenserna av en brand inom en campinganläggning kan bli svåra om skyddsavståndet mellan campingenheter är otillräckliga. Den lokala tillsynsgruppen har skapats i syfte att inkludera anläggningar (inte enbart byggnader) som är tillståndspliktiga enligt lag om hotell- och pensionatsrörelse, som inte ingår i A.04.1.	2§, pkt 2
D.05.1	Flyktingförläggning/asyloboende	I byggnader och lokaler som ursprungligen inte är uppförda för bostadsändamål, där ett stort antal sovande personer vistas, kan konsekvenserna av en brand bli svåra om nödvändiga kompensatoriska brandskyddsåtgärder inte fungerar på ett ändamålsenligt sätt. Den lokala tillsynsgruppen har skapats i syfte att särskilja flykting/asyloboenden från övriga förläggningar.	2§, pkt 2

D.07.1	Samlingslokal (kyrka)	Kyrkor med plats för fler än 150 personer ingår i kategorin samlingslokaler som normalt omfattas av de nationella kraven om tillsynsplanering. Bränder som uppstår i kyrkobyggnader inträffar vanligtvis då inga personer vistas i byggnaden. Sannolikheten att en brand skulle uppstå vid normal kyrkoverksamhet bedöms vara lägre än för andra typer av samlingslokaler. Den lokala tillsynsgruppen har skapats i syfte att särskilja kyrkor från övriga typer av samlingslokaler för att möjliggöra längre frist för denna typ av samlingslokal.	2§, pkt 1
D.07.2	Publik lokal	Butiker, varuhus och gallerior med sammanlagd säljyta större än 1500 kvm kan innebära långa inträngningsvägar vid räddningsinsats (> 25 m). Sådana insatser kan bli långvariga och komplicerade. Handelsbyggnader ligger normalt i tätorter vilket i sig kan medföra påverkan på omgivningen genom rökspridning från branden. Den lokala tillsynsgruppen har skapats i utifrån den lokala ambitionsnivån.	2§, pkt 3
D.15.1	Garage under mark	Bilbränder är relativt vanliga och spridningsrisken mellan parkerade fordon är stor. Att bekämpa bilbränder i garage som omfattar fler än ett plan under mark är komplicerat. Lägg därtill de svårigheter som gäller avseende räddningsinsatser vid brand i elfordon. Denna typ av räddningsinsatser kan bli långvariga och komplicerade och kan medföra stor påverkan på omgivningen genom rökspridning från branden. Den lokala tillsynsgruppen har skapats i utifrån den lokala ambitionsnivån.	2§, pkt 1-3

D.16.1	Industri-/verkstadsbyggnad > 1500 kvm	Industri- och verkstadsbyggnader med byggnadsarea större än 1500 kvm kan innebära långa inträngningsvägar vid räddningsinsats (> 25 m). Sådana insatser kan bli långvariga och komplicerade. Industri- och verkstadsbyggnader ligger normalt i tätorter vilket i sig kan medföra påverkan på omgivningen genom rökspridning från branden. Den lokala tillsynsgruppen har skapats i utifrån den lokala ambitionsnivån.	2§, pkt 3
D.16.2	Industri-/verkstadsbyggnad tillståndspliktig hantering LBE	Vid tillståndspliktig hantering är det angeläget att brandskyddet i den byggnad som omfattar hanteringen har ett väl fungerande brandskydd vars syfte är att begränsa risken för brands uppkomst och konsekvenserna av dess utbredning. Den lokala tillsynsgruppen har skapats i syfte att tydliggöra att vid tillståndspliktig hantering inomhus görs tillsyn även med stöd av LSO.	2§, pkt 2-4
D.16.3	Industri-/verkstadsbyggnad omfattas av lagen om allvarliga kemikalieolyckor	Verksamheter med omfattande hantering av farliga kemikalier omfattas av Seveso-lagstiftningen. Tillsyn av sådana anläggningar ska utföras båda gällande den enskildes skyldigheter med avseende på LSO 2:4 men också avseende LSO 2:2. Den lokala tillsynsgruppen har skapats i syfte att möjliggöra längre frist för tillsyn av LSO 2:2 i sådana anläggningar. Årlig tillsyn av LSO 2:4 ska dock alltid utföras.	2§, pkt 2-4

D.18.1	Flerbostadshus tre våningar över mark	Brand i bostadshus är en av de vanligaste förekommande typerna av bränder. Vid brand i flerbostadshus kan ett flertal personer drabbas, räddningsinsatsen kan försvåras och branden kan få omfattande konsekvenser om det tekniska brandskyddet inte fungerar på ett ändamålsenligt sätt. Brandskydd i trevåningsbostadshus omfattar krav om brandgasventilation av trapphus samt brandteknisk avskiljning mot källare och annan verksamhet. RTJ:s utskjutsstege utgör normalt alternativ utrymningsväg. Fristen har anpassat till den något enklare brandskyddsnivån jämfört med högre flerbostadshus och är därför längre. Den lokala tillsynsgruppen har skapats utifrån den lokala ambitionsnivån.	2§, pkt 1-2
D.18.2	Flerbostadshus fyra våningar över mark eller högre	Brand i bostadshus är en av de vanligaste förekommande typerna av bränder. Vid brand i flerbostadshus kan ett flertal personer drabbas, räddningsinsatsen kan försvåras och branden kan få omfattande konsekvenser om det tekniska brandskyddet inte fungerar på ett ändamålsenligt sätt. Brandskydd i flerbostadshus som är fyra våningar eller högre kan ha en komplicerad utformning med många olika typer av brandskyddslösningar som var och en måste fungera på ett ändamålsenligt sätt. Den lokala tillsynsgruppen har skapats utifrån den lokala ambitionsnivån.	2§, pkt 1-2
D.19.1	Samhällsviktig verksamhet	Byggnader och anläggningar för värme-, vatten- eller kraftproduktion har en samhällsviktig funktion. Brandskyddslösningarna är ofta relativt enkla men behöver fungera för att den samhällsviktiga funktionen inte ska slås ut av en brand. Den lokala tillsynsgruppen har skapats utifrån den lokala ambitionsnivån.	2§, pkt 3

D.20.1	Storskaliga batterilager	Bränder i batterier (litium-jonbatterier) är svårsläckta och kan vara mycket farliga både för omgivningen och för räddningspersonal vid pågående räddningsinsats. Huvudsakligen säkerställs anläggningsrisker med elsäkerhetsåtgärder men för anläggningar i byggnader kan vissa brandskyddslösningar finnas för att begränsa konsekvenser av brand och för att underlätta räddningsinsatser. Den lokala tillsynsgruppen har skapats utifrån den lokala ambitionsnivån.	2§, pkt 2-4
--------	--------------------------	---	-------------



Utfall mån 9 Räddningstjänsten 2022

Semesterlöneskuden för aug är bokad och påverkar med +700 tkr delat på ansvar 9800, 9820 och 9830. Målet är oförändrad semesterlöneskuld. För sept har semesterlöneskuden ökat med 190 tkr.

Budget är satt med ett resultatmål på 140 tkr vilket ger +105 tkr i T2. 9800000 saknar månadens intäkt för falska brandlarm, +180 tkr.

T2 hade ett överskott på +295 tkr på 9899. Resterande 1 290 är förväntade PO kostnader och dras från resultatet. Resultat för T2 är därmed **-130 tkr** och utan effekt från semesterlöneskuld -640 tkr.

#	Konto	Konto (T)	Utfall	Budget (1)	Avvikelse utfall mot budget	
+	Σ1	9800000	Räddningschef	7 764 970,26	8 368 748	-603 778,22
+	Σ1	9810000	Myndighet	-538 597,97	-719 670	181 072,03
+	Σ1	9820000	DC Enköping	18 874 685,65	18 395 169	479 516,64
+	Σ1	9830000	DC Håbo	12 359 186,57	11 870 142	489 045,02
+	Σ1	9840000	Operativ utveckling	179 504,59	177 330	2 174,60
+	Σ1	9841000	Larmteknik	692 764,33	716 130	-23 365,70
+	Σ1	9842000	Fordon	3 568 719,92	3 367 419	201 300,92
+	Σ1	9843000	Brandmateriel	842 069,92	922 901	-80 831,34
+	Σ1	9850000	Fastighet	6 371 746,44	6 791 851	-420 104,43
+	Σ1	9860000	Datateknik	308 229,67	293 659	14 570,90
+	Σ1	9870000	Stöd till enskilde	102 811,28	-243 741	346 551,94
+	Σ1	9880000	Olycksundersökning	0,00	64 275	-64 275,00
+	Σ1	9899000	Räddning finans	-2 003 636,25	-421 713	-1 581 923,11
Σ			48 522 454,41	49 582 500	-1 060 045,75	



Utfall mån 10 Räddningstjänsten 2022

Semesterlöneskulden för aug är bokad och påverkar med +700 tkr delat på ansvar 9800, 9820 och 9830. Målet är oförändrad semesterlöneskuld. För sept-okt har semesterlöneskulden ökat med 445 tkr.

Budget är satt med ett resultatmål på 140 tkr vilket ger +115 tkr mån 10. 9800000 saknar månadens intäkt för falska brandlarm, +180 tkr.

T2 hade ett överskott på +295 tkr på 9899. Resterande 1 290 är förväntade PO kostnader och dras från resultatet. Resultat för T2 är därmed **135 tkr** och utan effekt från semesterlöneskuld -120 tkr.

#	Konto	Konto (T)	Utfall	Budget (1)	Avvikelse utfall mot budget	
+	Σ1	9800000	Räddningschef	8 570 202,42	9 298 609	-728 407,00
+	Σ1	9810000	Myndighet	-581 334,87	-799 633	218 298,46
+	Σ1	9820000	DC Enköping	20 834 909,38	20 439 077	395 832,70
+	Σ1	9830000	DC Håbo	13 749 437,84	13 189 046	560 391,67
+	Σ1	9840000	Operativ utveckling	183 698,19	197 033	-13 335,13
+	Σ1	9841000	Larmteknik	699 637,50	795 700	-96 062,53
+	Σ1	9842000	Fordon	3 680 625,79	3 741 577	-60 950,88
+	Σ1	9843000	Brandmateriel	909 646,16	1 025 446	-115 799,68
+	Σ1	9850000	Fastighet	7 144 392,40	7 546 501	-402 108,57
+	Σ1	9860000	Datateknik	316 055,72	326 288	-10 231,80
+	Σ1	9870000	Stöd till enskilde	55 976,28	-270 823	326 799,24
+	Σ1	9880000	Olycksundersökning	6 910,59	71 417	-64 506,08
+	Σ1	9899000	Räddning finans	-2 395 004,86	-468 570	-1 926 434,70
Σ			53 175 152,54	55 091 667	-1 916 514,30	



**Handlingsprogram för förebyggande
verksamhet och räddningstjänst
enligt
lagen om skydd mot olyckor**

**RÄDDNINGSTJÄNSTEN
ENKÖPING - HÅBO**

Handlingsprogram räddningstjänst

Dokument:	1 Policy
Nr:	STY-4374
Datum:	2022-09-14
Beslutat av:	Förbundsdirektionen § 15 2022

1. Inledning

Enligt lag (2003:778) om skydd mot olyckor (LSO) ska Sveriges kommuner redovisa hur de bereder människors liv och hälsa samt egendom och miljö ett med hänsyn till de lokala förhållandena tillfredsställande och likvärdigt skydd mot olyckor.

En kommun ska ha ett handlingsprogram för förebyggande verksamhet. I programmet ska kommunen ange

- 1. målen för verksamheten,*
- 2. de risker för olyckor som finns i kommunen och som kan leda till räddningsinsatser, och*
- 3. hur verksamheten är ordnad och hur den planeras.*

– LSO 3 kap. 3 §

En kommun ska ha ett handlingsprogram för räddningstjänst. I programmet ska kommunen ange

- 1. målen för verksamheten,*
- 2. de risker för olyckor som finns i kommunen och som kan leda till räddningsinsatser, och*
- 3. förmågan att*
 - a) genomföra räddningsinsatser för varje typ av sådan olycka,*
 - b) genomföra flera samtidiga räddningsinsatser,*
 - c) genomföra omfattande räddningsinsatser, och*
 - d) utöva ledning i räddningstjänsten.*

Kommunen ska i programmet ange vilka resurser som finns för att upprätthålla förmågan. Förmågan ska redovisas för förhållandena såväl i fred som under höjd beredskap.

– LSO 3 kap. 8 §

Räddningstjänsten Enköping-Håbo är ett kommunalförbund som är skapat i syfte att ansvara för räddningstjänst i medlemskommunerna Enköping och Håbo. Detta dokument redovisar de dimensionerande riskerna för olyckor samt förmågan att genomföra räddningsinsatser.

Innehåll

1. INLEDNING	2
2. BESKRIVNING AV KOMMUNERNA	5
3. STYRNING AV SKYDD MOT OLYCKOR.....	6
4. RISKER.....	7
4.1 Övergripande	7
4.2 Brand i byggnad.....	10
4.3 Brand utomhus.....	13
4.4 Trafikolycka	15
4.5 Olycka med farliga ämnen.....	15
4.6 Naturolycka	16
4.7 Drunkning.....	16
5. VÄRDERING	17
6. MÅL.....	18
7. FÖREBYGGANDE – FÖRMÅGA OCH VERKSAMHET.....	19
7.1 Tillsyn	19
7.2 Stöd till den enskilde	20
7.3 Rengöring och brandskyddskontroll	20
7.4 Övriga förebyggande åtgärder	21
8. RÄDDNINGSTJÄNST – FÖRMÅGA OCH VERKSAMHET.....	22
8.1 Övergripande	22
8.2 Per olyckstyp	24
Brand i byggnad	24
Brand utomhus	29
Trafikolycka	29
Olycka med farliga ämnen	30
Naturolycka.....	30
Drunkning.....	30
Sjöräddning.....	30
8.3 Ledning i räddningstjänsten	31
Övergripande ledning	31
Ledning av räddningsinsats.....	31
8.4 Samtidiga och omfattande räddningsinsatser	32

8.5	Räddningstjänst under höjd beredskap	32
9.	UPPFÖLJNING, UTVÄRDERING OCH LÄRANDE.....	33
9.1	Uppföljning och utvärdering av verksamheten	33
9.2	Olycksundersökning	33
	Referensdokument	35

2. Beskrivning av kommunerna

Räddningstjänsten Enköping-Håbo ansvarar för räddningstjänst i förbundets två medlemskommuner, Enköping och Håbo. Kommunerna ligger i Uppsala län, i stråket mellan Stockholm och Västerås.



Figur 1. Karta över södra delen av Uppsala län.

Enköpings kommun består av staden Enköping och en stor landsbygd med tätorter i Örsundsbro, Grillby, Fjärdhundra, Hummelsta och Lillkyrka (1 187,9 km²). Håbo är en mindre kommun till ytan (146,2 km²) med tätorterna Bålsta och Skokloster (Slottsskogen & Söderskogen). Båda centralorterna ligger vid E18 som är en viktig kommunikationsled för hela mellansverige. Genom Enköping går även väg 55 mot Uppsala och väg 70 mot Sala.

Kommunerna har tillsammans cirka 70 000 invånare och har en ökande befolkning och ett expanderande näringsliv främst inom logistikbranschen.

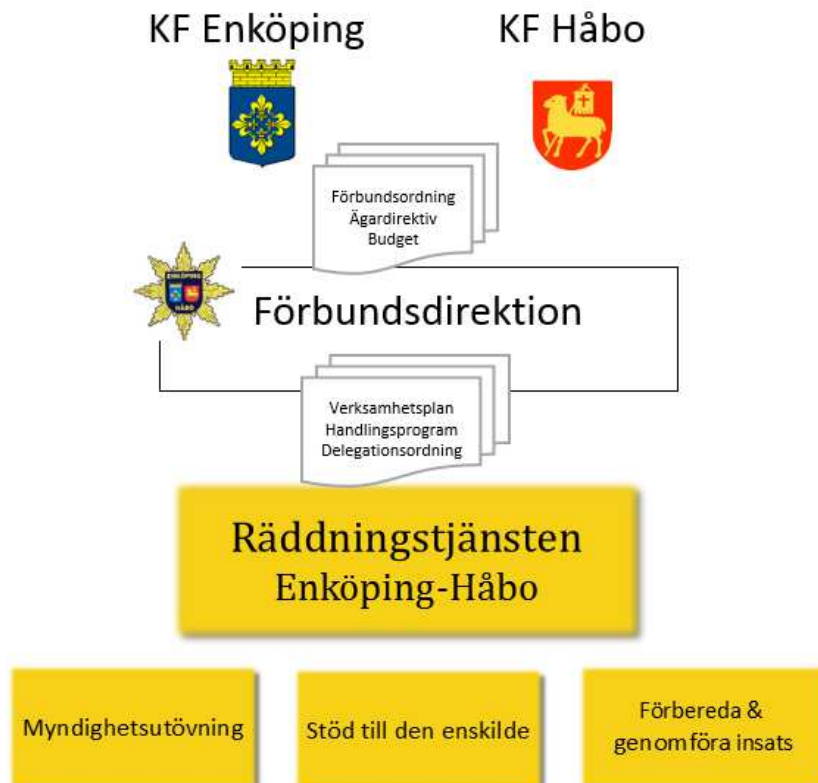
Tätort	Befolkning 2020-12-31	Kommun
Enköping & Bredsand	26 674	Enköping
Bålsta	15 294	Håbo
Skokloster	2 005	Håbo
Örsundsbro	1 983	Enköping
Grillby	1 109	Enköping
Fjärdhundra	932	Enköping

Tabell 1. Kommunernas större tätorter och deras folkmängd.

3. Styrning av skydd mot olyckor

Räddningstjänsten Enköping-Håbo är ett kommunalförbund som bildades 2008. Förbundets syfte är att fullgöra medlemskommunernas skyldigheter enligt LSO med undantag för kap 2 (Enskildas skyldigheter).

Förbundet styrs av en Förbundsdirektion på uppdrag från respektive kommunfullmäktige (KF). Kommunernas handlingsprogram enligt LSO antas av Förbundsdirektionen. Verksamheten regleras i en förbundsordning samt en årlig verksamhetsplan som fastställs i direktionen.



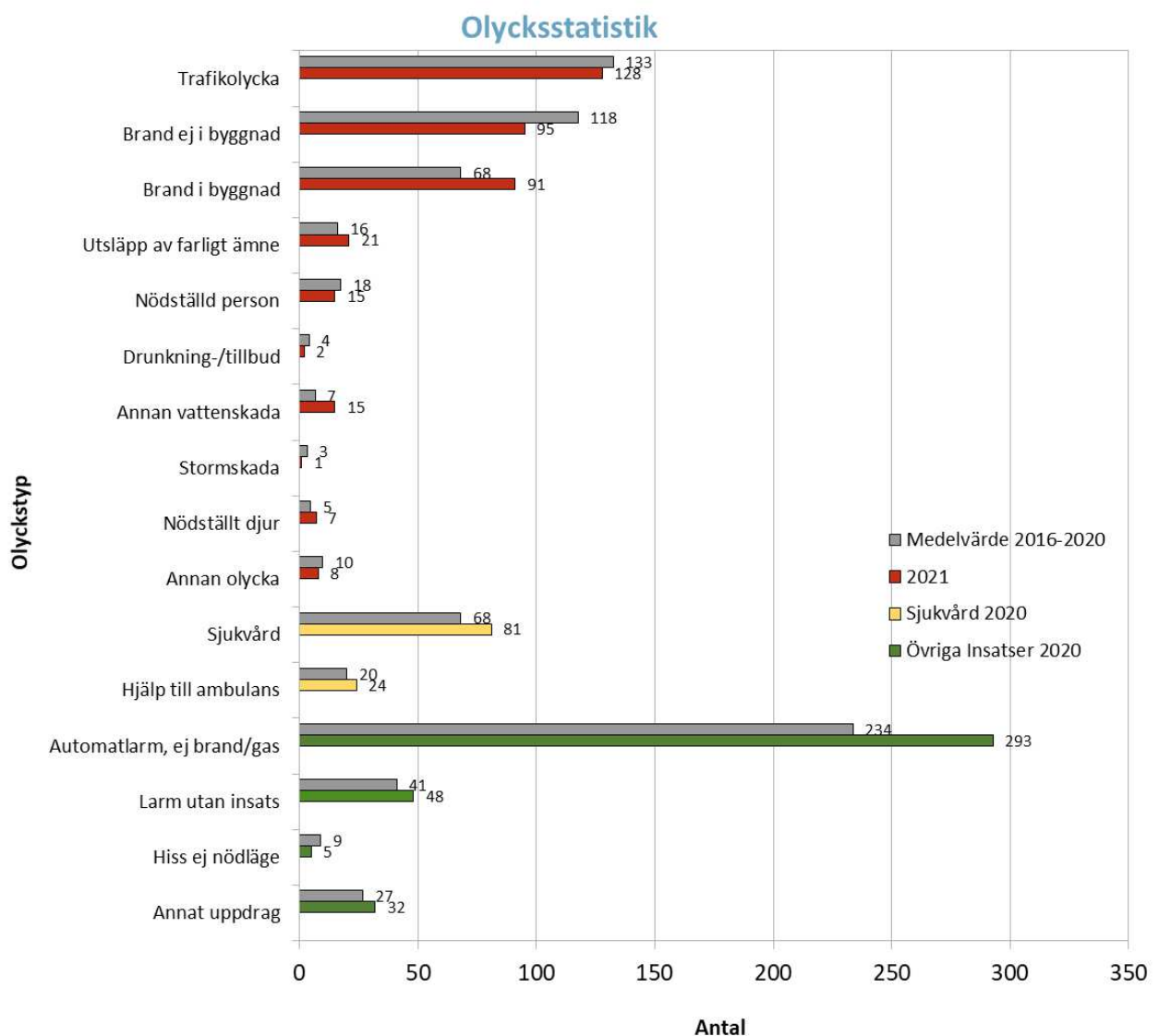
4. Risker

Syftet med att beskriva riskbilden är att kunna bedöma vilka händelser som kan leda till räddningsinsatser inom förbundets geografiska område. Detta för att säkerställa att räddningstjänstorganisationen är dimensionerad och i övrigt utformad på ett acceptabelt sätt.

Riskbilden består av händelser som inträffar relativt ofta och som i normalfallet får små konsekvenser ur ett samhällsperspektiv samt större händelser som inträffar mer sällan men kan få större konsekvenser och öka påfrestningen på samhället och räddningstjänstorganisationen.

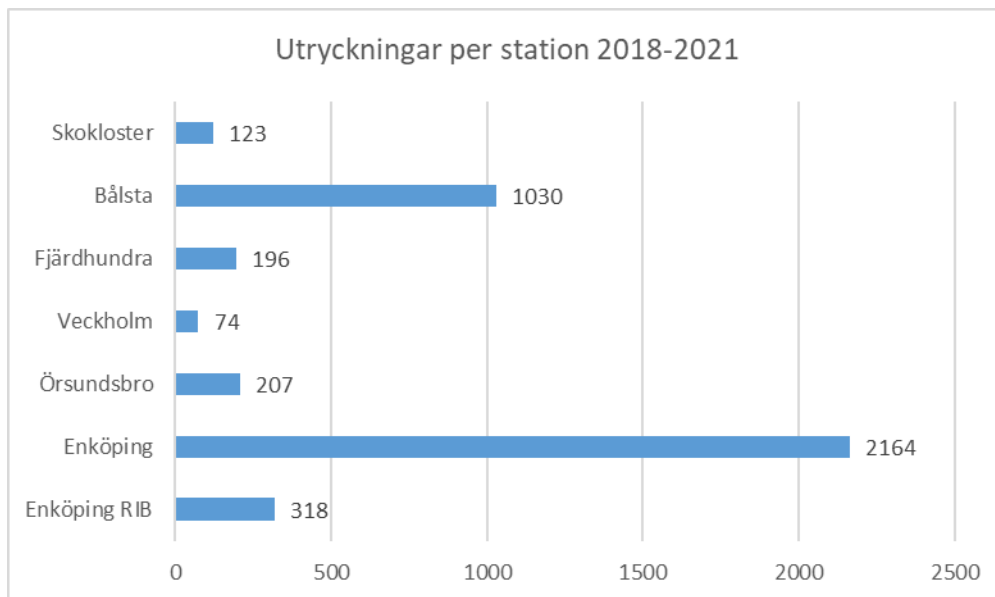
4.1 Övergripande

För att få en övergripande bild av vilka händelser som är frekventa i Enköping och Håbo kommun redovisas insatserna från 2021 i jämförelse med den senaste 5-årsperioden. Statistiken är hämtad från räddningstjänstens verksamhetssystem Daedalos.



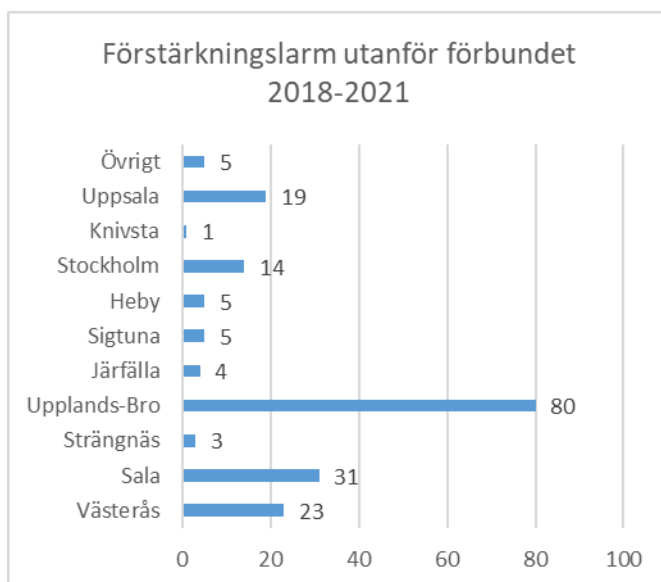
Figur 2. Insatser i förbundet 2016-2021

Under 2018-2021¹ har räddningstjänsten larmats ut till 4 112 händelser, vilket ger ett snitt på 1 028 händelser per år (jämfört med 986 under 2013-2017). I figur 3 redovisas hur många gånger respektive räddningsstyrka i förbundet har larmats till en händelse. Observera att fler styrkor kan dras på samma larm varför totala antalet uttryckningar är högre än antalet händelser.



Figur 3. Antal uttryckningar per styrka 2018-2021

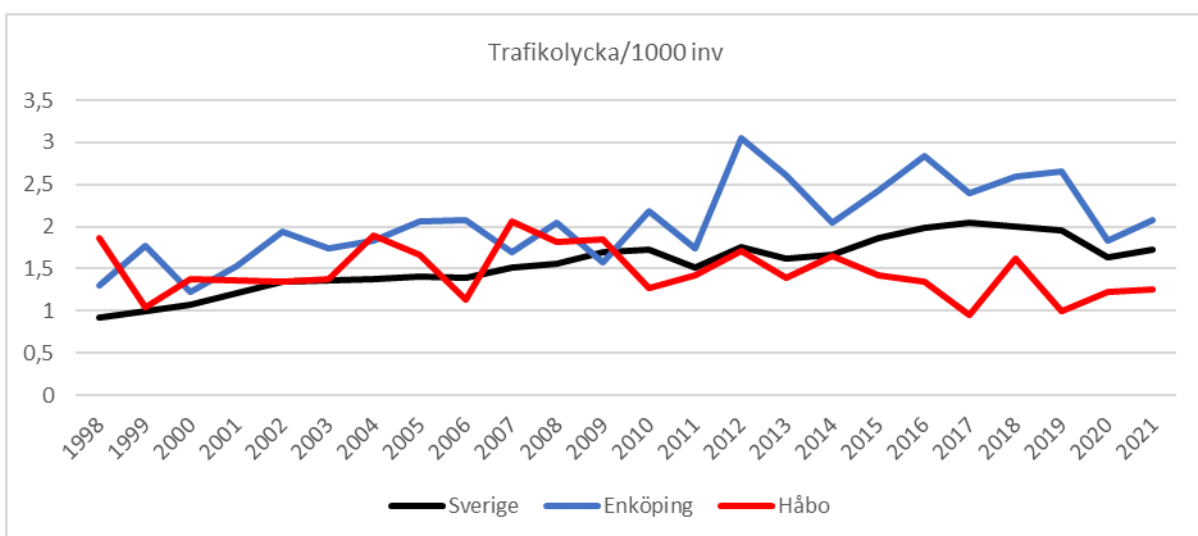
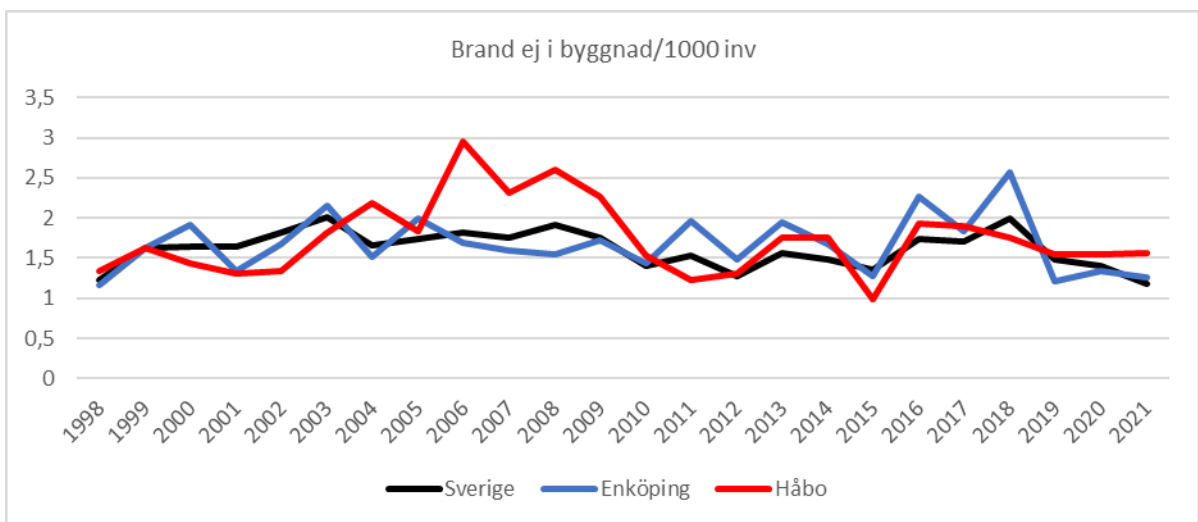
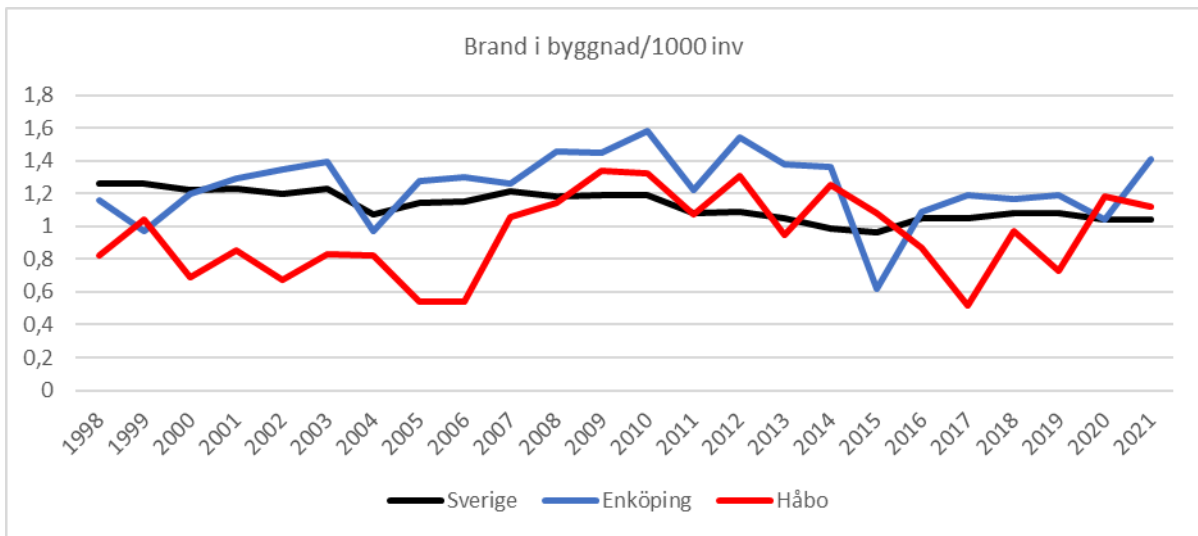
Sedan samarbetet i en gemensam räddningsregion påbörjades har antalet förstärkningslarm till andra kommuner ökat.



Figur 4. Antal förstärkningslarm 2018-2021

¹ 2018 bytte räddningstjänsten verksamhetssystem vilket påverkar jämförelser med tidigare år.

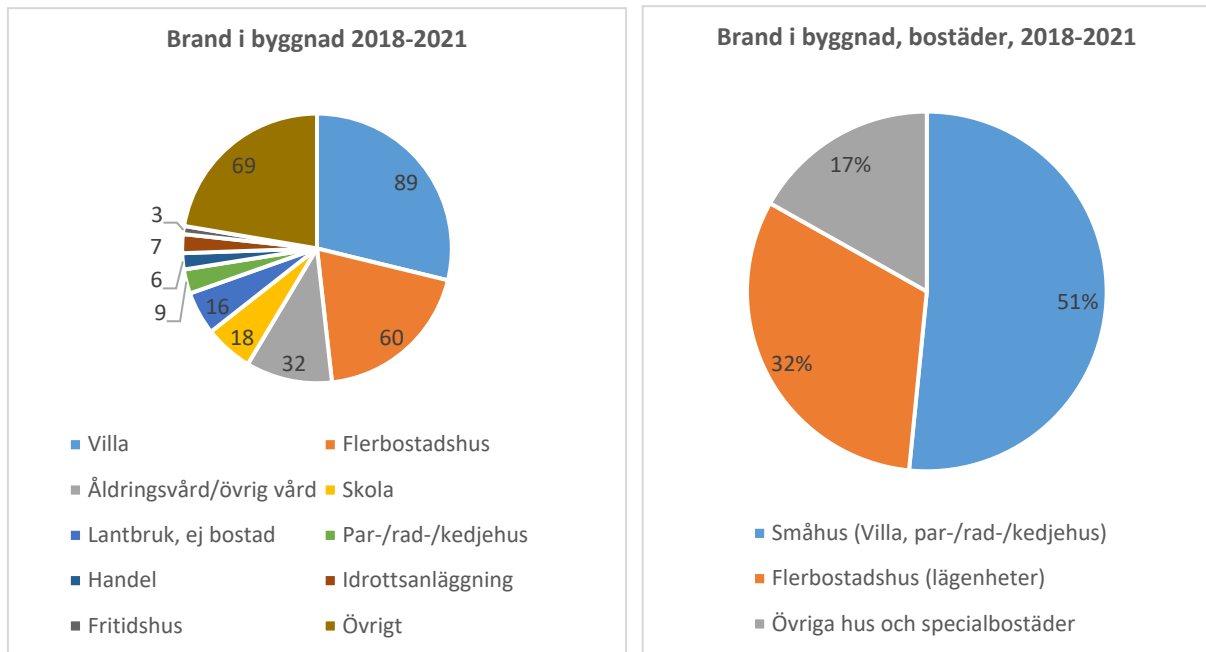
I diagrammen nedan har de vanligaste räddningstjänstuppdragen jämförts med riksnittet.



Figur 5. Insatser per 1000/inv. Utveckling över tid. (Källa: IDA, MSB)

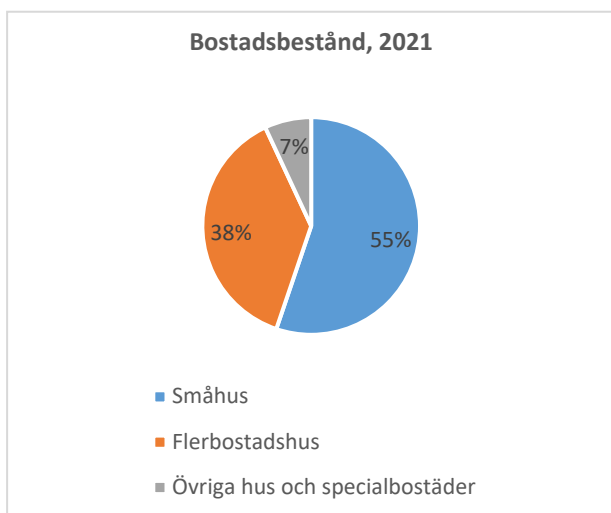
4.2 Brand i byggnad

Enköping och Håbo ligger över riksnittet när det gäller brand i byggnad även om det är stor variation över tid. Cirka 60 % av bränderna sker i bostadshus. Figuren nedan visar i vilken typ av byggnad bränder har inträffat under perioden 2018-2021.



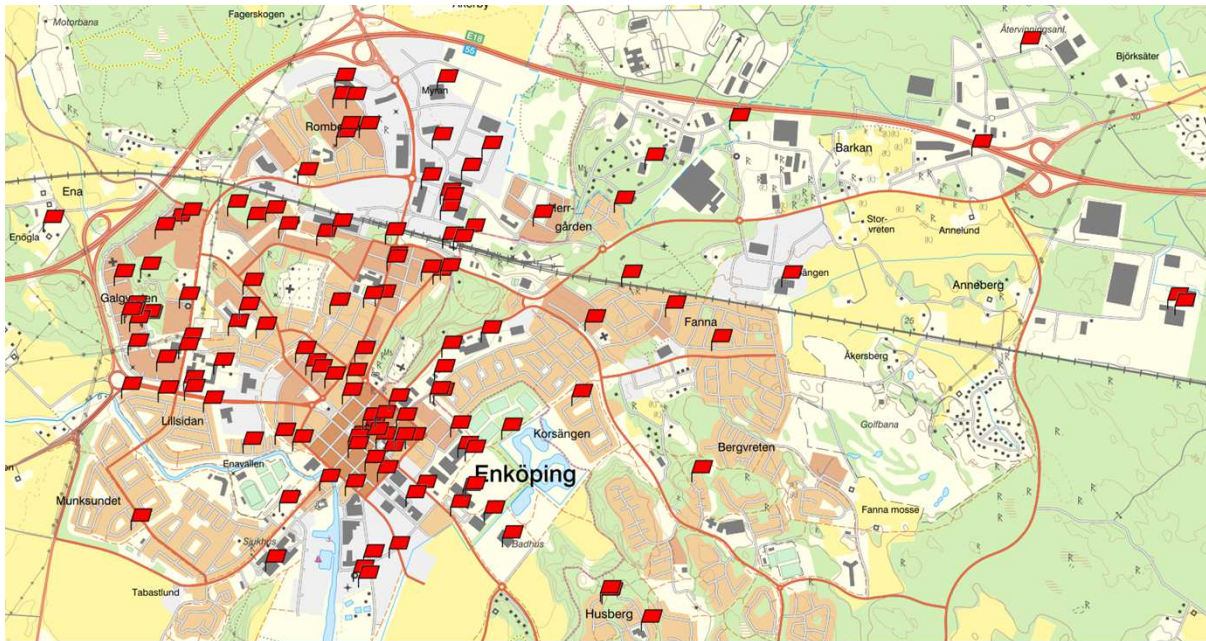
Figur 6. Brand per byggnadstyp och bostadstyp

Det är något vanligare med brand i flerbostadshus än i fristående bostäder, även i förhållande till bostadsbeståndet, även om skillnaden är liten.

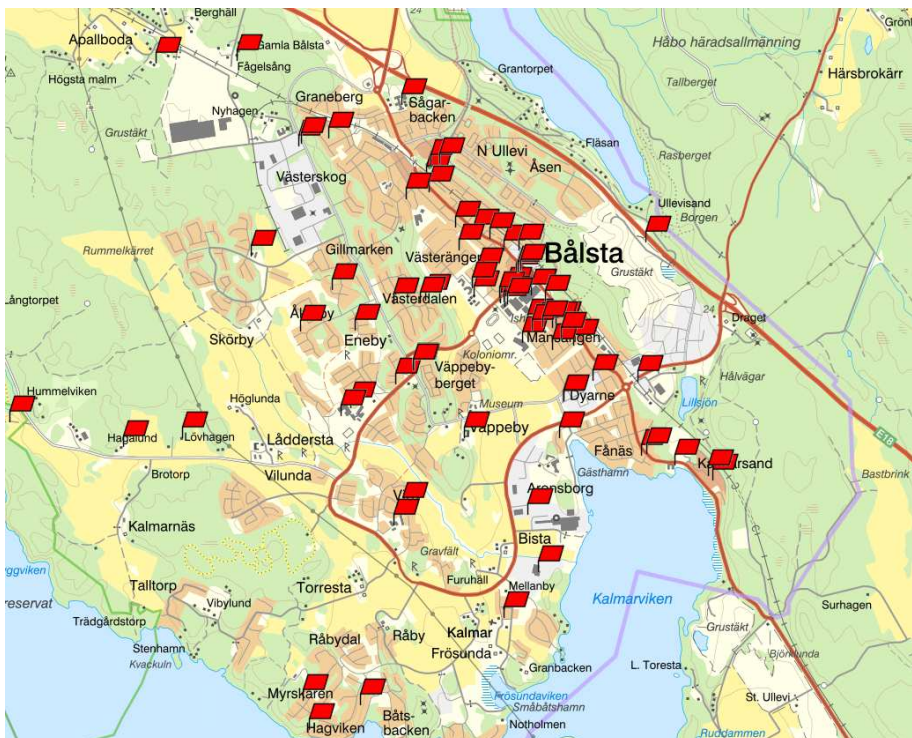


Figur 7. Bostadsbestånd 2021 (statistiska centralbyrån)

Det brinner främst i tätorterna där många människor bor och/eller rör sig. Kartorna nedan åskådliggör var i tätorterna räddningstjänsten har larmats ut till brand i byggnad under 2018-2021.

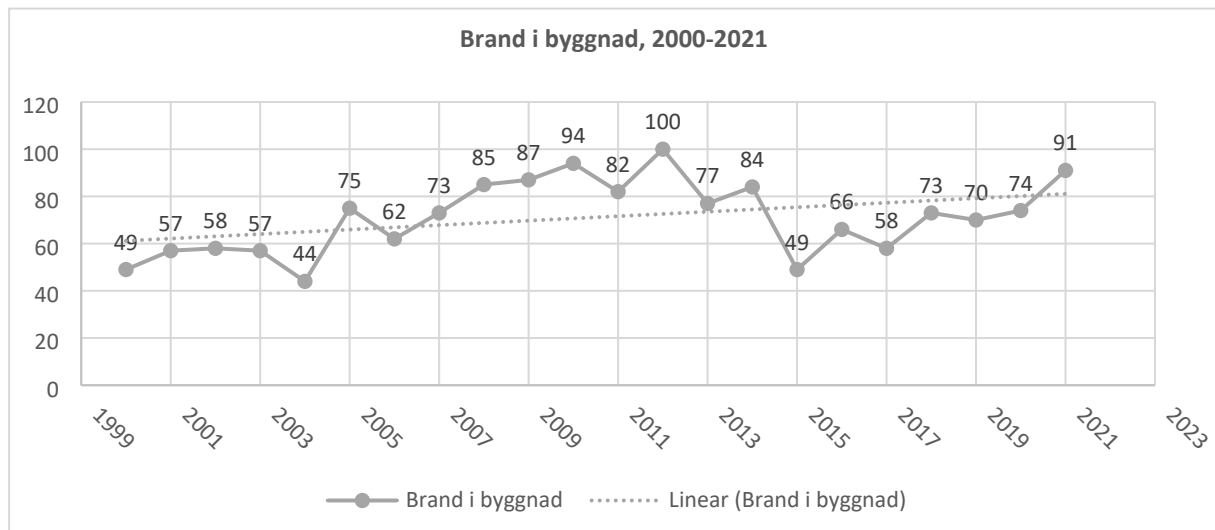


Figur 8. Brand i byggnad, Enköping 2018-2021



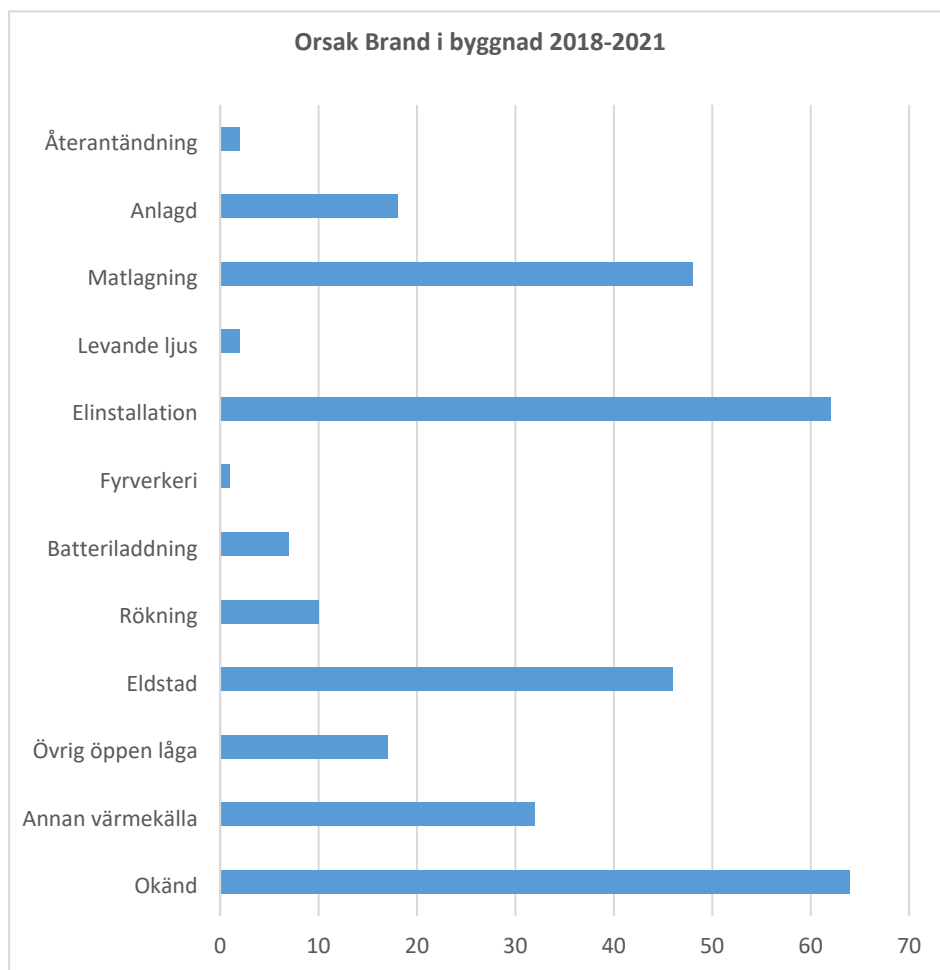
Figur 9. Brand i byggnad, Bålsta 2018-2021

Antalet bränder i byggnad stiger i takt med befolkningstillväxten även om 2015-2017 visar en nedgång.



Figur 10. Trend, brand i byggnad

Den vanligaste brandorsaken som har kunnat fastställas vid brand i byggnad är någon form av tekniskt fel, följt av glömd spis. Därefter kommer soteld och anlagd brand. Okänd brandorsak är vanligt och i denna kategori finns troligen en stor andel bränder som har anlagts med uppsåt.



Figur 11. Brandorsak, brand i byggnad 2018-2021

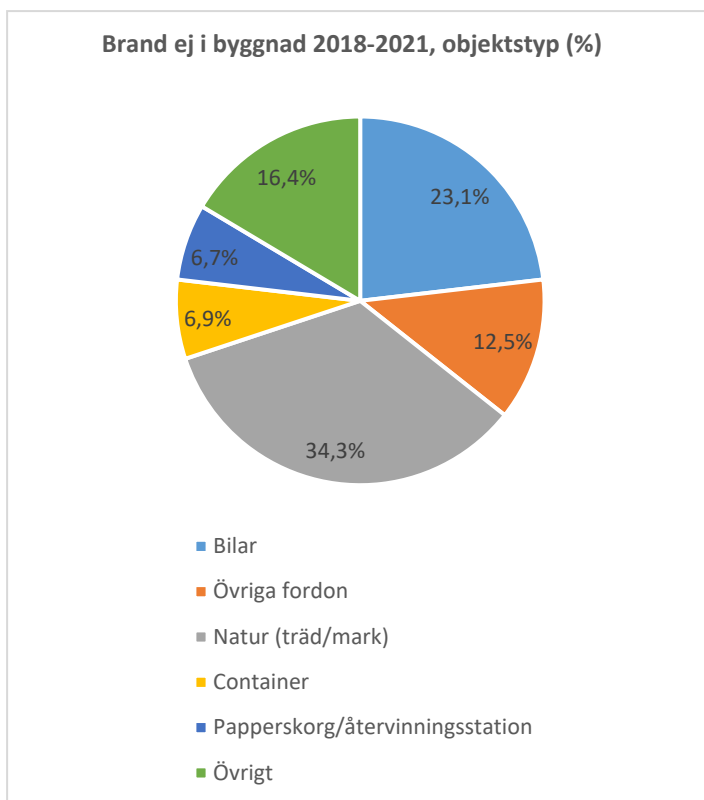
Dödsbränder är relativt ovanligt men inträffade 2017 och 2019.

År	Omkomna i bränder
2017	1
2018	0
2019	1
2020	0
2021	0

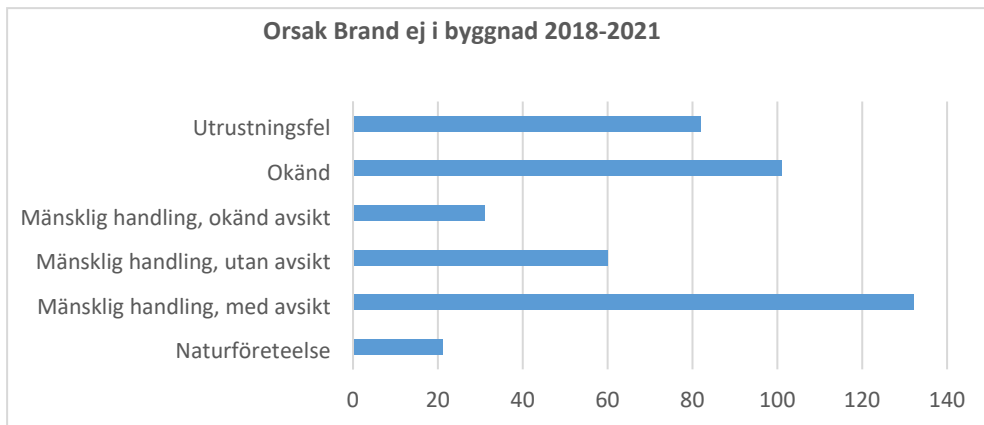
Figur 12. Omkomna i bränder (IDA, MSB)

4.3 Brand utomhus

Brand ej i byggnad är den tredje vanligaste olyckstypen efter automatlarm och trafikolyckor och fördelar sig på olika objekt enligt diagram nedan.

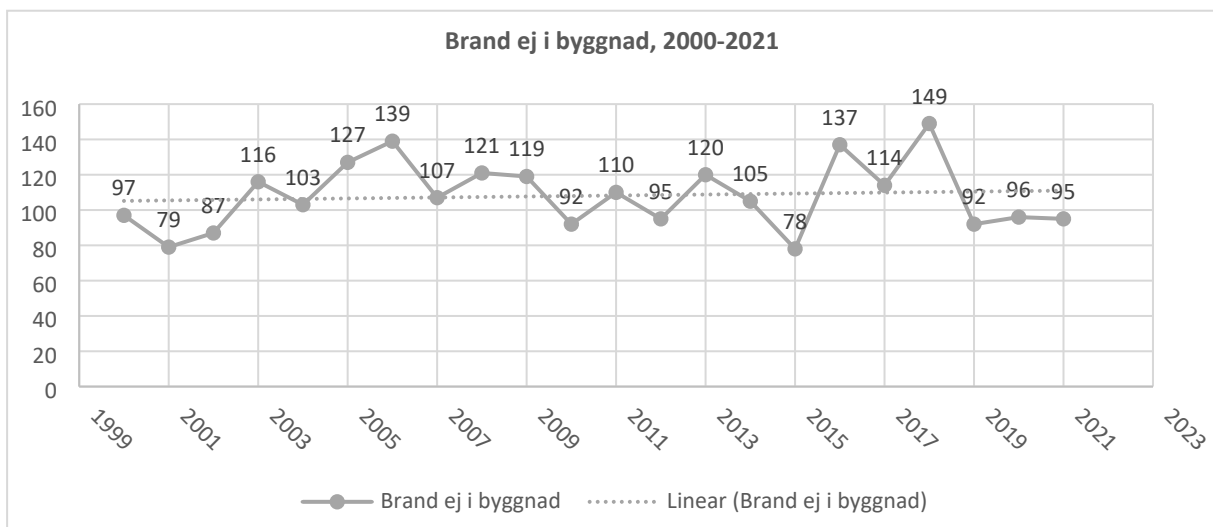


Figur 13. Brand ej i byggnad 2018-2021 per objektstyp (%)



Figur 14. Brandorsak, Brand ej i byggnad 2018-2021

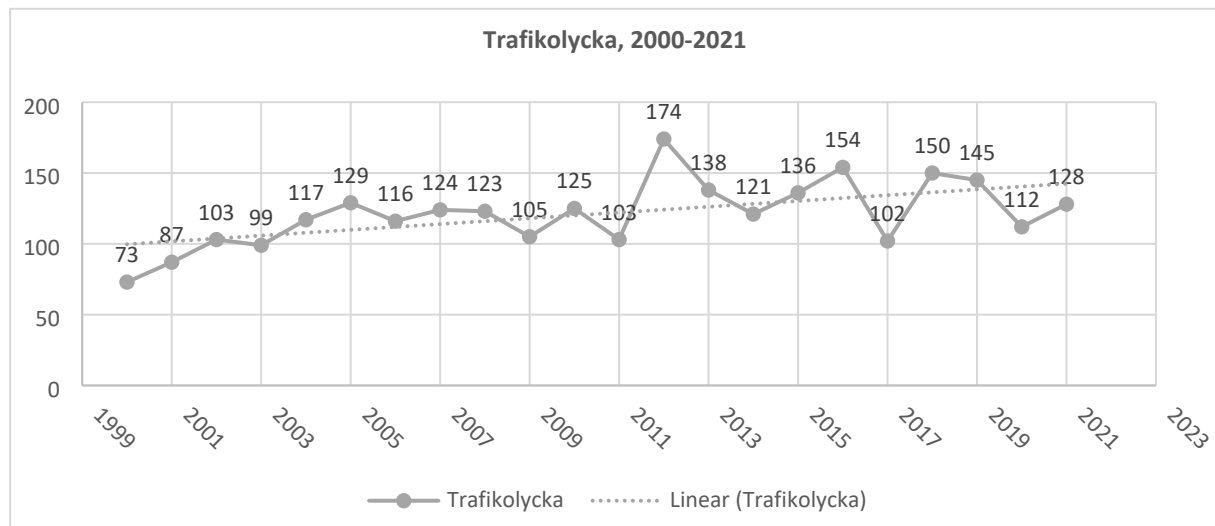
Bränder som uppstår i andra objekt än byggnader är ofta anlagda. Brandorsakerna "Okänd" och "Tekniskt fel" sticker ut. En stor andel av händelser med brandorsak "okänd" är troligen anlagda med uppsåt.



Figur 15. Trend, Brand ej i byggnad

4.4 Trafikolycka

Andelen trafikolyckor på kommunernas tre största vägar står för nästan 50 % av trafikolyckorna. Trenden är att antalet trafikolyckor ökar. Det höga antalet trafikolyckor 2012 kan bero på väderförhållandena under årets kalla månader. Snön låg kvar länge under våren 2012 och kom tidigt senhösten 2012 enligt SMHI. Under perioden jan-april och okt-dec 2012 inträffade totalt 125 trafikolyckor, att jämföra med medelvärdet samma period övriga år vilket ligger på 83,5.



Figur 16. Trend, trafikolyckor 1998-2021

4.5 Olycka med farliga ämnen

Inom det geografiska området finns tre verksamheter som omfattas av kraven på farliga verksamheter (LSO 2 kap, 4 §) och även omfattas av lag (1999:381) om åtgärder för att förebygga och begränsa följderna av allvarliga kemikalieolyckor (Sevesolagstiftningen). Dessa företag är AGA Gas, vilka hanterar stora mängder gasol och även andra gaser samt Gyproc vilka hanterar LNG i sin verksamhet vilket är en brandfarlig naturgas. Den förstnämnda finns i Enköpings kommun och den senare i Håbo. I Enköping finns även Sneby bergtäkt som är en Sevesoverksamhet på den lägre kravnivån. Då dessa verksamheter omfattas av nämnd lagstiftning finns höga krav på ett aktivt säkerhetsarbete. Länsstyrelsen är tillsynsmyndighet utifrån Sevesoklassning och räddningstjänsten utifrån LSO 2:4.

E18 är den största transportleden för farligt gods genom förbundet. Statistiken över transportererna är bristfällig men mätningar under september 2006 visade att 33 000- 66 000 ton transporterades på E18 under mätperioden. Komprimerade, ej brandfarliga gaser var det mest transporterade godset men samtliga riskklasser var representerade. Även på väg 55 transporteras farligt gods. För den totala bilden av transporter under september 2006, se karta nedan.



Figur 17. Mängd transporter av Farligt gods 2006 (Källa: MSB)

Det transporteras även farligt gods på järnvägen genom förbundet där brandfarlig vätska står för, i stort sett, samtliga transporter.

4.6 Naturolycka

Inom denna kategori omfattas större olyckor som i grunden har orsakats av väderfenomen som t ex skyfall och stormvindar. Identifierade följder av dessa väderfenomen och som kan få negativa konsekvenser är

- Högt vattenstånd
- Stora Snömängder
- Ras och skred

När det gäller vattenståndet påverkas Enköpings och Håbo kommun direkt av vattenståndet i Mälaren där en höjning på ett par meter skulle få stora konsekvenser för samhällsviktiga funktioner i Enköpings kommun enligt kommunens Risk- och sårbarhetsanalys. Högt vattenstånd bedöms dock i huvudsak få ekonomiska konsekvenser i form av vattensjuk och förstörd egendom.

Stora snömängder får konsekvenser på hela samhället när framkomlighet och kommunikation försvåras.

Enligt SGU (Sveriges Geologiska Undersökning) har inga kända ras- eller skred inträffat i Håbo kommun men ett 20-tal har inträffat i Enköpings kommun varav i princip samtliga i kommunens norra delar. Sannolikheten för större ras eller skred bedöms dock vara låg och dess konsekvenser skulle endast bli lokala. En ras- eller skredolycka bedöms därför kunna hanteras inom ramen för den normala räddningstjänstorganisationen.

4.7 Drunkning

Förbundet har ett antal badplatser och några drunkningstillbud varje år. Händelserna är dock så få att det inte går att se någon särskild trend.

År	Antal drunkningstillbud
2017	5
2018	5
2019	6
2020	5
2021	2

Tabell 2. Drunkningstillbud i kommunerna

5. Värdering

Enköping-Håbo är ett räddningstjänstförbund med en bred riskbild. I förbundet finns en av landets mest trafikerade motorvägar, industrier som hanterar farliga ämnen samt Sveriges tredje största insjö, Mälaren. Genom att studera tidigare händelser kan följande slutsatser dras:

- Enköpings kommun sticker ut negativt när det gäller trafikolyckor medan Håbo ligger under riksnittet. Det statistiska underlaget är ganska litet och får stora variationer över tid.
- Samtliga olyckstyper (Brand i byggnad, Brand ej i byggnad och Trafikolycka) är i en stigande långsiktig trend.
- Sannolikheten för att råka ut för brand är i stort densamma oberoende av boendeform, men konsekvensen bedöms kunna bli större i flerbostadshus då fler hushåll kan påverkas direkt av händelsen.
- En tredjedel av trafikolyckorna inträffar på E18, vilket också är en väg med stor mängd transporter farligt gods samt busstrafik. För att reducera sannolikheten för en större olycka på vägarna är det viktigt att samverkan sker med väghållare och andra aktörer.
- När det gäller stora olyckor bedöms konsekvensen vid en olycka på någon av förbundets farliga verksamheter bli liten ur ett samhälls- och räddningstjänstperspektiv, i huvudsak på grund av anläggningarnas placering.
- För att reducera sannolikheten för en större brand på t ex ett äldreboende är det viktigt att kommunernas olycksförebyggande arbete håller hög kvalitet och att ett systematiskt brandskyddsarbete bedrivs i lokalerna.

6. Mål

Räddningstjänstförbundet har det övergripande uppdraget beskrivet i förbundsordningen.

Utifrån förbundsordningen beslutar Förbundsdirektionen vilken verksamhet som ska bedrivas. Denna verksamhet bryts ned i processer som redovisas i räddningstjänstens årliga verksamhetsplan.

I handlingsprogrammet formuleras ett antal utvecklingsmål för förmågan till räddningsinsats i kommunerna. De kommande årens verksamhetsplaner ska innehålla aktiviteter för att uppfylla dessa mål. Effekten mäts genom indikatorer och mätal i verksamhetsplanen.

Utvecklingsmål	Syfte	Uppföljning
En strategi för brandvattenförsörjning är framtagen i samråd med kommunernas VA.	Räddningstjänsten och VA-avdelningarna ska samutnyttja VA-nätet på ett säkert och effektivt sätt.	Tillgången till fyllnadsbrandposter är kartlagd med en analys av omloppstider för tankfordon.
Strategi är framtagen för att kunna stärka RIB-beredskapen på stationer som får problem.	RIB-stationerna får under perioder problem med beredskapen pga tillgång till personal. En strategi för dessa situationer behöver finnas.	Ett strategidokument med förslag på rutiner, rekryteringskampanjer och andra lösningar för RIB-stationerna.
Förbundets förmåga vid olika insatser är beskriven och mätbar.	Plan för kompetensutveckling som säkerställer hög operativ kompetens.	Presenterade kompetensbeskrivningar och mätningar.
Förbundets personal har förmåga att utföra uppgifter under höjd beredskap enligt LSO.	Räddningstjänsten behöver ökad kunskap kring uppgifterna enligt LSO rörande höjd beredskap.	Beskriven förmåga och dokumenterade övningar rörande uppgifter under höjd beredskap enligt LSO.

7. Förebyggande – förmåga och verksamhet

7.1 Tillsyn

Räddningstjänsten ansvarar för kommunernas tillsyn av den enskildes skyldigheter enligt lag (2003:778) om skydd mot olyckor. Ansvaret har tilldelats Räddningstjänsten genom kommunfullmäktiges beslut om förbundsordning. Behörighet att utföra tillsyn och att fatta myndighetsbeslut är delegerat till enskilda medarbetare med stöd av delegationsbestämmelser.

Tillsynsverksamheten präglas av ledorden tydlighet och saklighet och är serviceinriktad med en tydlig myndighetsprofilering. För den enskilde ska det klart framgå vad myndigheten kräver och vad det står den enskilde fritt att välja.

De som utför tillsyn ska minst ha genomgått en intern introduktionsutbildning och MSB:s kurs "Tillsyn A" eller liknande tidigare utbildning. Den långsiktiga målsättningen är att alla tillsynsförare ska genomgå MSB:s kurs "Tillsyn B". För att uppnå denna målsättning finns en kompetensutvecklingsplan för tillsynsförare.

Tillsynsverksamheten regleras genom tillsynsplanen som beslutas av Räddningstjänstens förbundsledning för varje mandatperiod. Utöver tillsynsplanen finns specifika riktlinjer och detaljerade anvisningar för tillsynsprocessen som upprättas och beslutas inom processen Myndighetsutövning.

Tillsyn är ett viktigt verktyg för att åstadkomma skäligt brandskydd och för att säkerställa att de verksamheter som klassas som farlig verksamhet har tillräcklig förmåga att utföra effektiva inledande åtgärder vid en olycka eller ett tillbud i anläggningen. Tillsyn av den enskildes brandskydd syftar till att kontrollera att byggnader och anläggningar lever upp till skälighetskraven såväl avseende tekniskt som organisatoriskt brandskydd.

Tillsynsverktyget användas framförallt för att säkerställa brandskyddet i byggnader och anläggningar där en brand kan få konsekvenser för människors liv och hälsa, egendom eller i miljön. Utöver de byggnader och anläggningar som återfinns i MSB:s föreskrifter utförs tillsyn i objektstyper där sannolikheten för brand bedöms vara stor eller där konsekvenserna av en brand kan bli svåra. Exempel på objektstyper som hanteras inom ramen för den lokala ambitionsnivån är industrier och flerbostadshus i tre våningar eller högre.

Tillsyn genomförs regelbundet, vid behov och genom temafokusering. Regelbunden tillsyn utförs i tillsynspliktiga objekt med intervaller som bestäms utifrån verksamhetens risknivå. Oplanerad tillsyn utförs vid behov exempelvis vid misstanke om bristande brandskydd, samordnat med andra myndigheter eller som del av remisshantering från andra myndigheter. Tillsyn genom temafokusering genomförs i verksamheter som inte omfattas av regelbunden tillsyn.

Volymmålet för den totala tillsynsproduktionen regleras genom tillsynsplanen. Målsättningen är att genomföra 180 tillsyner per år. För att uppnå volymmålet avsätter Räddningstjänsten 1,7 årsarbetare för tillsynshandläggning och 0,5 årsarbetare för processledning. Tillsynsarbetet fördelas över cirka 15 st handläggare.

Den årliga tillsynsplaneringen sköts av processägaren för tillsynsprocessen. Objekt som prioriteras för tillsyn väljs ut med stöd av en fastställd prioriteringsstrategi. Objekten fördelas bland handläggarna enligt särskild fördelningsmatris. Fördelningen görs med utgångspunkt från hur mycket tid som avsätts för respektive personalkategori. I handläggarnas tillsynsuppdrag ingår att värdera objektets tillsynspliktigt och att utifrån objektets risknivå fastställa hur ofta tillsyn behöver utföras i objektet.

Personalkategori	Tilldelning
Skiftgående handläggare	10
Processägare handläggare	5
Brandingenjör handläggare	45
Brandinspektör/IL handläggare	35
Brandinspektör/Bm handläggare	45

Fördelningsmatrix, normal tilldelning

Tillsynsproduktionen och effekten av tillsynerna följs upp genom mätal som redovisas i årsrapporter.

7.2 Stöd till den enskilde

Kommunerna ska vara föredömen i säkerhetstänkande och kommunernas personal är verksamma inom hela räddningstjänstens geografiska område. Räddningstjänsten utbildar kommunernas personal i att göra en första insats och verksamhetsansvariga i systematiskt brandskyddsarbete vilket skapar förutsättningar för tryggare och säkrare kommuner.

Räddningstjänsten utbildar 6-åringar samt skolans årskurser 2, 5 och 8. Barn och unga formar framtidens kommun. Genom att tidigt påverka och informera om hur man skyddar sig mot olyckor kan vi påverka framtidens samhälle.

Räddningstjänsten ska genom information och rådgivning underlätta för kommuninvånarna att skapa en säkrare livsmiljö. Detta sker i form av kampanjer och riktad information till olika målgrupper.

Omvårdnadsprogrammet är en gymnasieutbildning i Enköpings kommun. Räddningstjänsten genomför delar av denna utbildning som ett uppdrag åt Utbildningsförvaltningen.

7.3 Rengöring och brandskyddskontroll

Räddningstjänsten har huvudansvar för kommunernas sotningsverksamhet² enligt lag (2003:778) om skydd mot olyckor. Ansvaret har tilldelats Räddningstjänsten genom kommunfullmäktiges beslut om förbundsordning.

Räddningstjänsten har tecknat entreprenadavtal med en privat näringsidkare som utför lagstadgad brandskyddskontroll och rengöring inom sotningsdistrikten. Frister för sotning regleras genom tillsynsplanen som beslutas av Räddningstjänstens förbundsledning för varje mandatperiod. Frister för brandskyddskontroll regleras genom nationella föreskrifter som beslutas av MSB.

Räddningstjänsten prövar ansökningar från fastighetsägare som vill rengöra sina egna anläggningar. Behörighet att sota, utföra brandskyddskontroll och att fatta myndighetsbeslut är delegerat till sotningsentreprenörens enskilda medarbetare med stöd av delegationsbestämmelser. Räddningstjänsten följer två gånger om året upp att sotning och brandskyddskontroll sker i enlighet med beslutade frister och att verksamheten bedrivs i enlighet med entreprenadavtalet.

Information och vägledning om sotningsverksamheten finns på Räddningstjänstens hemsida. Där finns bland annat information om vad som gäller vid nyinstallation eller ändring, när det enskilde ska kontakta sotningsentreprenören och hur den enskilde ansöker om att få sota sin egen anläggning.

² LSO 3:4

7.4 Övriga förebyggande åtgärder

Räddningstjänsten samarbetar med medlemskommunerna inom flera olika områden som trafiksäkerhet, miljö och social hållbarhet men har inte något ansvar eller uttalat uppdrag utöver de tidigare beskrivna.

8. Räddningstjänst – förmåga och verksamhet

8.1 Övergripande

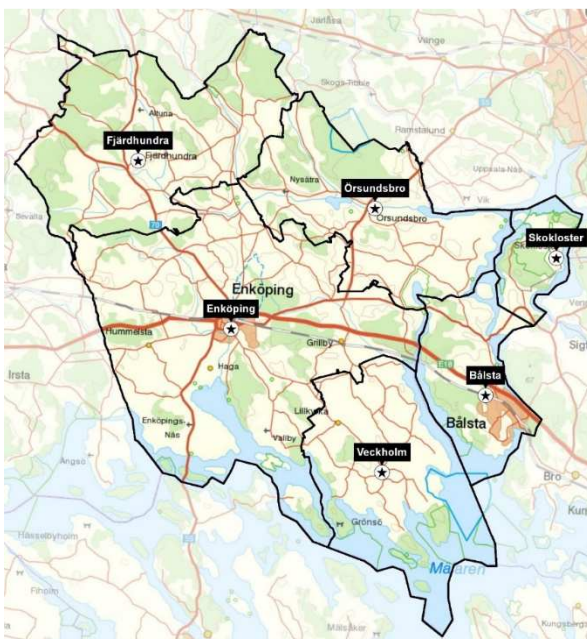
Räddningstjänsten Enköping-Håbo ingår i ett räddningsledningssystem som är dimensionerat för att leda räddningsinsatser utifrån både den lokala och regionala riskbilden. Det gemensamma ledningssystemet omfattar Storstockholms brandförsvaret, Brandkåren Attunda, Räddningstjänsten Norrtälje, Uppsala Brandförsvaret, Räddningstjänsten Gotland och Räddningstjänsten Sala-Heby. Räddningsregionen har en egen larm- och ledningscentral, Räddningscentral Mitt (RCM).

Utöver det gemensamma ledningssystemet finns även avtal om gränslös samverkan med Räddningstjänsten Mälardalen, Strängnäs och Södertörns Brandförsvarsförbund.

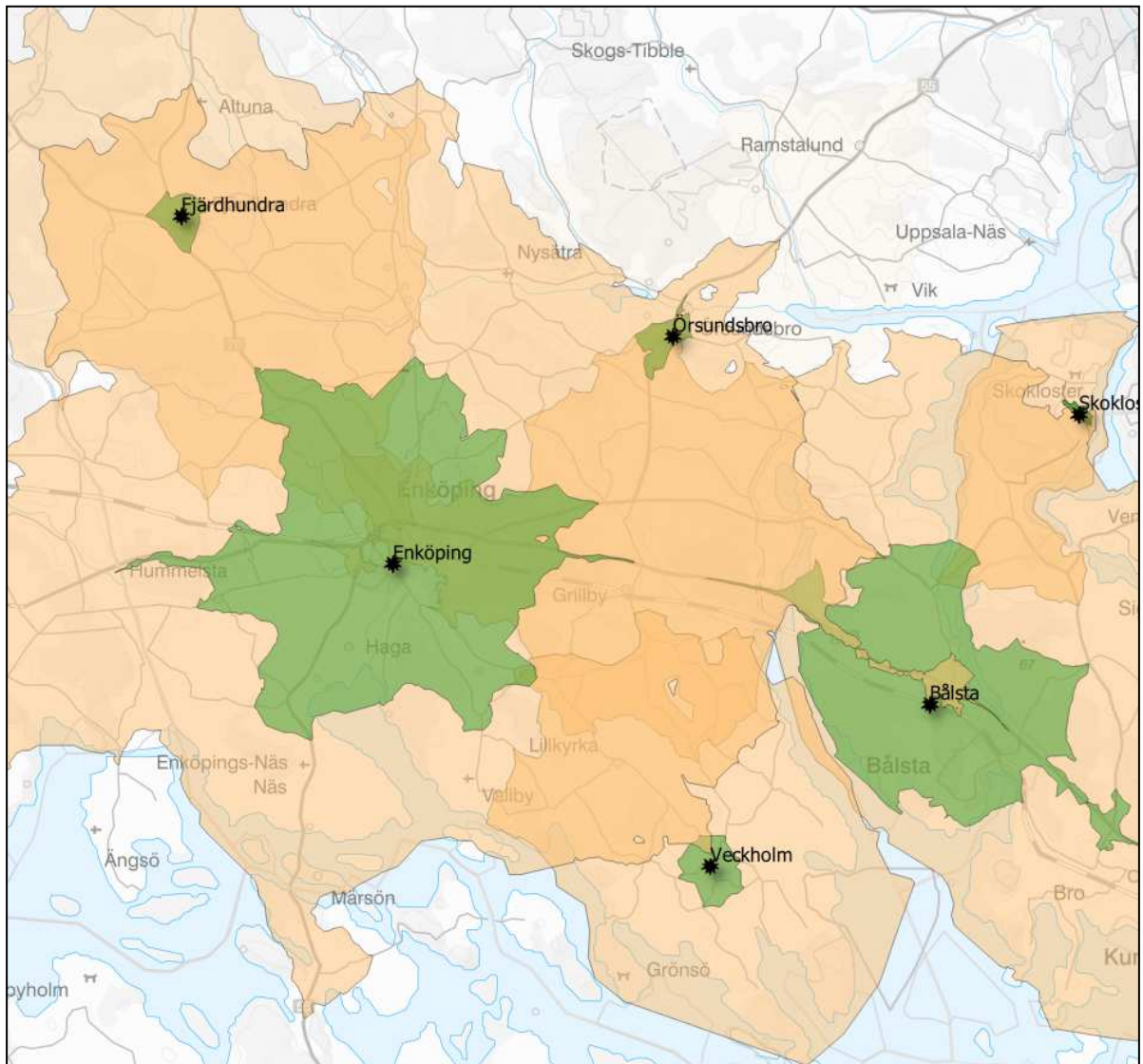
Förbundets kommuner är lokalt uppdelade i åtta insatsområden. Varje insatsområde har en brandstation eller räddningsvårn som gör en första insats och är utrustad för att hantera de olyckor som kan ske i området. Vid större händelser kan räddningscentralen använda resurser från hela förbundet eller från samverkande räddningstjänster.

Station	Beredskap	Anspänningstid	Beredskapsform
Insatsledare	1 IL	90 s	Dygnet runt
2000 Enköping	1 Stl + 4 Bm	90 s	Dygnet runt
2100 Enköping RIB	1 Stl + 4 Bm	8 min	RIB
2500 Fjärdhundra	1 Stl + 2 Bm	8 min	RIB
2300 Veckholm	1 Stl + 2 Bm	8 min	RIB
Arnö	Frivillig		Räddningsvårn
Bryggholmen	Frivillig		Räddningsvårn
3000 Bålsta	1 Stl + 4 Bm 1 Stl + 3 Bm + 2 RIB	90 s 90 s + 8 min	Dagtid Natt & helg
2200 Örsundsbro	1 Stl + 2 Bm	8 min	RIB
3200 Skokloster	1 Stl + 2 Bm	8 min	RIB

Tabell 3. Förbundets resurser



Figur 18. Karta över räddningstjänstens 6 större insatsområden. Öarna Arnö och Bryggholmen har räddningsvårn.



Figur 19. Insattider i kommunernas olika delar. Områden med Insattid 10 minuter är grön, 20 min orange.

8.2 Per olyckstyp

Nedanstående tabell redovisar dimensionerande uppgifter för förbundets räddningssenheter.

Styrka	Dimensionerande uppgifter
1 Stl + 4 Bm	<ul style="list-style-type: none"> ▪ Livräddande rökdykarinsats i normal riskmiljö. ▪ Komplicerad losstagnning av fastklämda personer. ▪ IVPA-uppdrag. ▪ Släckinsats som begränsar brandspridning inom en byggnad.
1 Stl + 2 Bm	<ul style="list-style-type: none"> ▪ Livräddande insats vid bränder med en låg riskmiljö. ▪ Enklare losstagnning av fastklämda personer. ▪ IVPA-uppdrag. ▪ Släckinsats som begränsar brandspridning mellan byggnader.
2 Bm	<ul style="list-style-type: none"> ▪ Första släckinsats vid bränder. ▪ Enklare losstagnning av fastklämda personer. ▪ IVPA-uppdrag. ▪ Släckinsats som begränsar brandspridning mellan byggnader.
1 Bm	<ul style="list-style-type: none"> ▪ Första släckinsats vid bränder. ▪ Vattentransport med tankbil. ▪ Uppställning av höjdfordon för utrymning eller arbete på hög höjd.

Tabell 4. Dimensionerande uppgifter för olika enheters numerär.

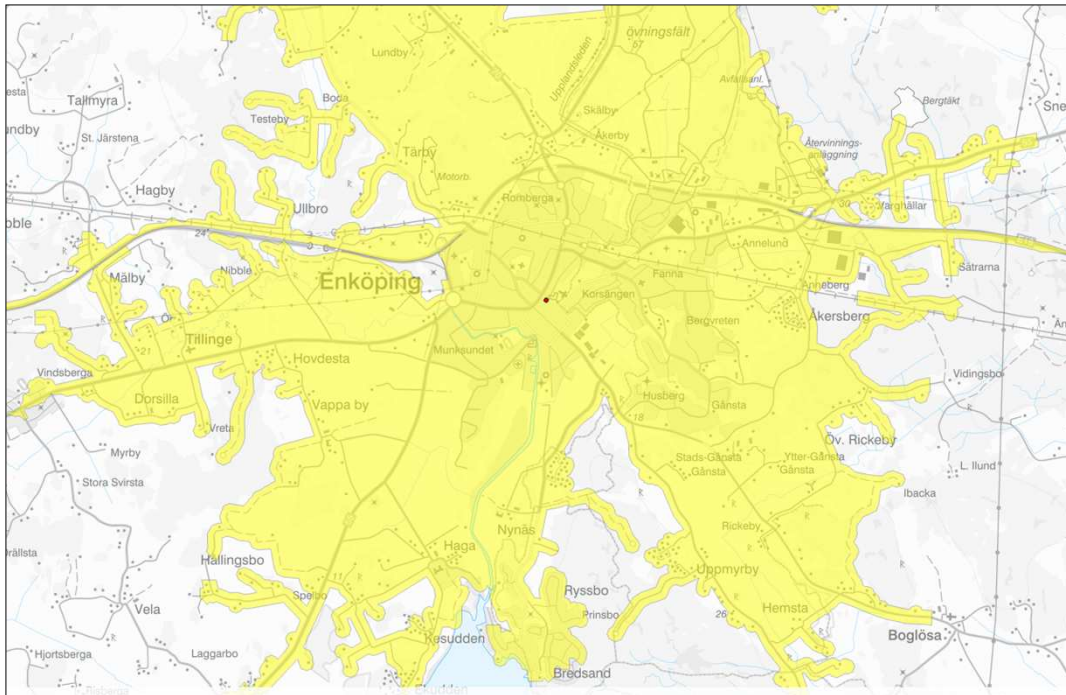
Brand i byggnad

I Enköpings tätort har räddningstjänsten förmåga:

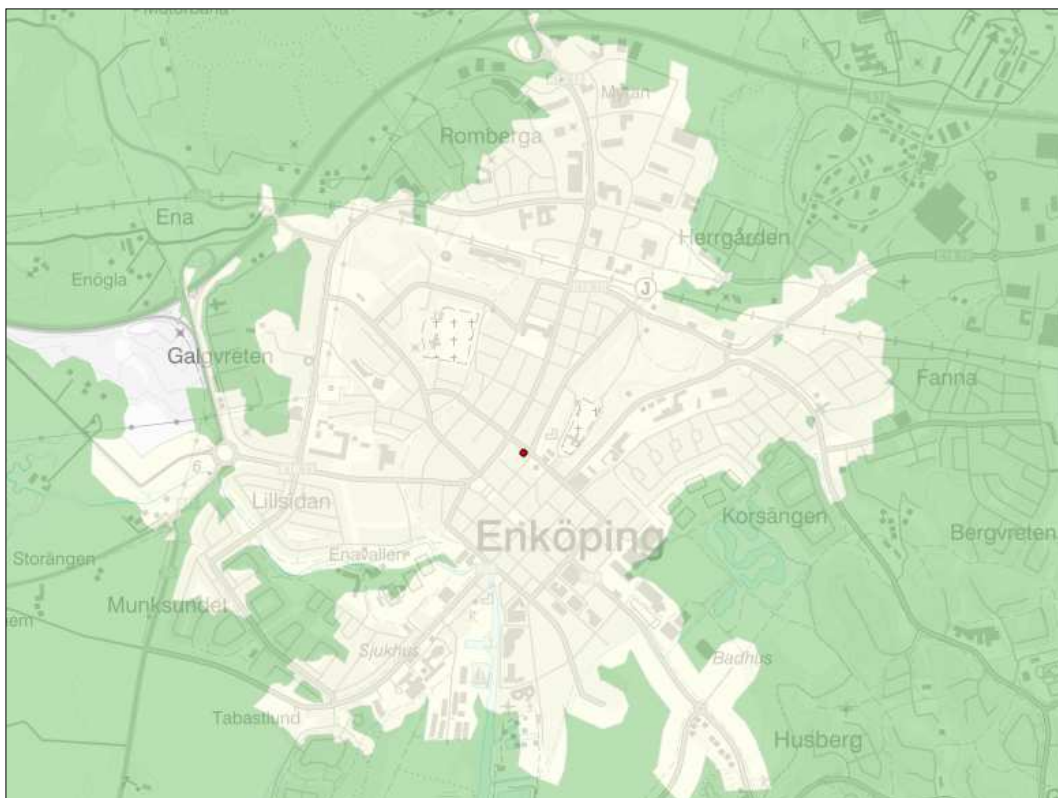
- Att inom 10 minuter utföra invändig rökdykarinsats **eller** utvändig livräddning via höjdfordon, förutsatt att det vid ut alarmering framgår ett behov av höjdfordon.
- Att inom 10 minuter utföra invändig rökdykarinsats **eller** utvändig livräddning via bärbar stege tom 11 meters höjd.
- Att inom 15 minuter utföra både invändig rökdykarinsats **och** utvändig livräddning via höjdfordon eller bärbar stege tom 11 meters höjd.

Körtidsanalys som åskådliggör i vilka tätortsdelar räddningstjänsten har förmåga att utföra utvändig livräddning enligt förutsättningarna ovan redovisas i kartbilder nedan. Anspänningstid 90 s samt 7,5 min körtid använts för rökdykarinsats och livräddning via bärbar stege. Tid för uppstart av insats har satts till 1 minut. Hänsyn har inte tagits till larmhanteringstid.

För utrymning via höjdfordon är förmågan begränsad av förutsättningen att detta fordon larmas initialt. Ifall höjdfordonet inte larmas fördröjs livräddning via höjdfordon och insattstiden minskar med cirka 5 minuter vilket åskådliggörs i kartan med körtid 2,5 minuter.



Figur 20. Insattid 10 minuter i Enköpings tätort med förmåga till stegutrymning, fönster max 11 m ovan mark. (Källa MSB körtidsanalys för 7,5 min körtid).



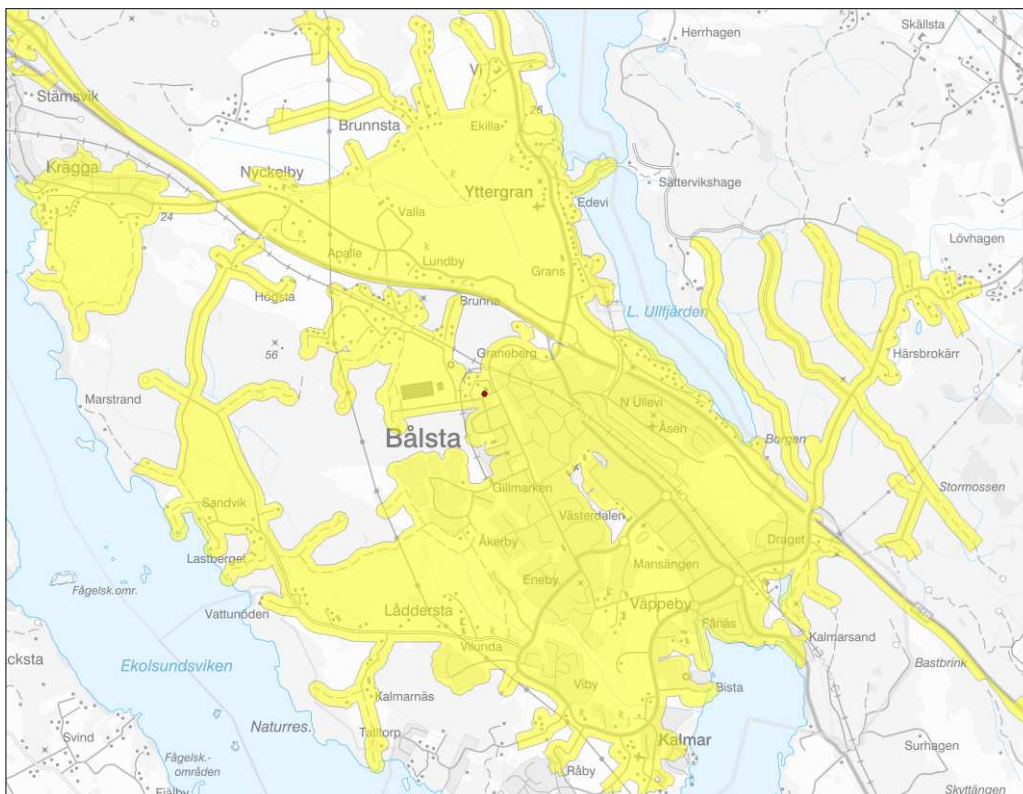
Figur 21. Insattid 10 minuter i Enköpings tätort med säkerställd förmåga till utrymning via höjdfordon, fönster max 23 m ovan mark. (Källa MSB körtidsanalys för 2,5 min körtid).

I Bålsta tätort har räddningstjänsten förmåga:

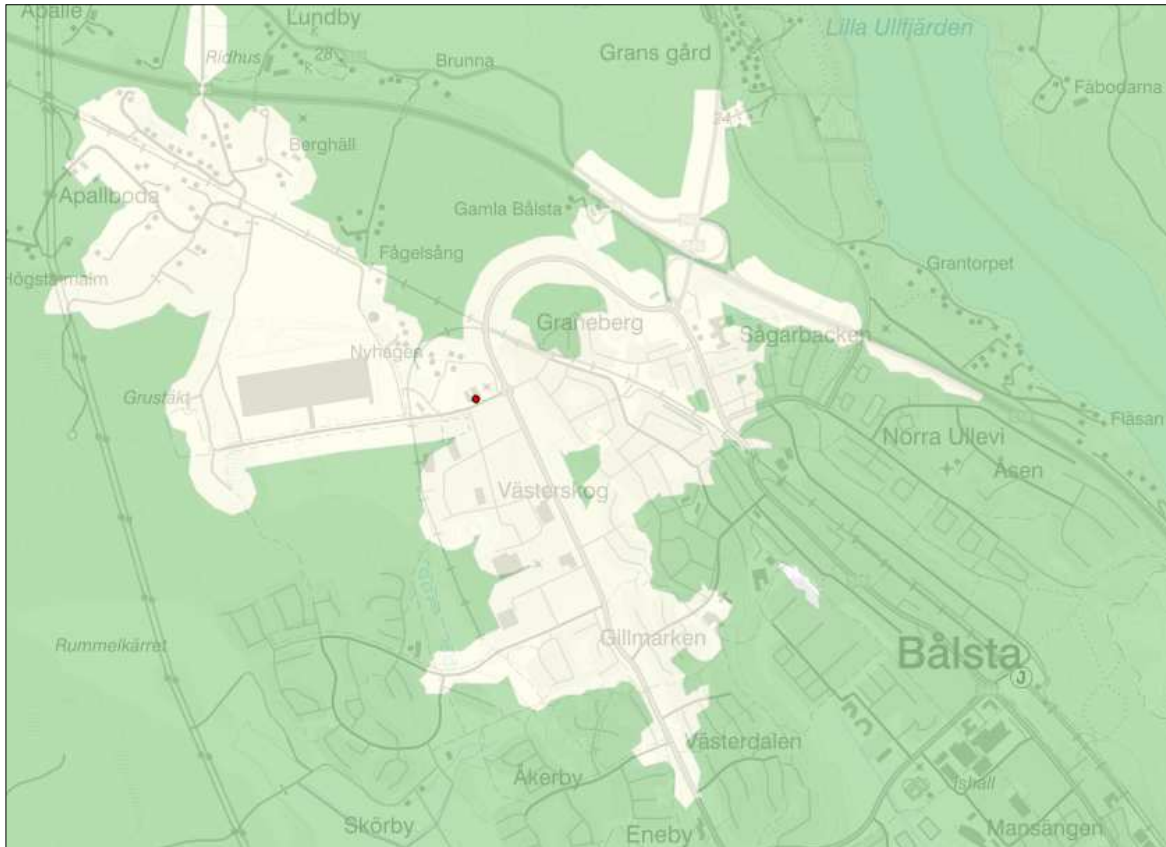
- Att inom 10 minuter utföra utväändig livräddning via höjdfordon, förutsatt att det vid ut alarmering framgår ett behov av höjdfordon.
- Att inom 10 minuter utföra utväändig livräddning via bärbar stege tom 11 meters höjd.
- Att inom 15 minuter utföra invändig rökdykarinsats **eller** utväändig livräddning via höjdfordon.
- Att inom 15 minuter utföra invändig rökdykarinsats **eller** utväändig livräddning via bärbar stege tom 11 meters höjd.
- Att inom 20 minuter utföra både invändig rökdykarinsats **och** utväändig livräddning via höjdfordon eller bärbar stege tom 11 meters höjd.

Körtidsanalys som åskådliggör i vilka tätortsdelar räddningstjänsten har förmåga att utföra utväändig livräddning enligt förutsättningarna ovan redovisas i kartbilder nedan. Anspänningstid 90 s samt 7,5 min körtid använts för rökdykarinsats och livräddning via bärbar stege. Tid för uppstart av insats har satts till 1 minut. Hänsyn har inte tagits till larmhanteringstid.

För utrymning via höjdfordon är förmågan begränsad av förutsättningen att detta fordon larmas initialt. Ifall höjdfordonet inte larmas fördröjs livräddning via höjdfordon och insattiden minskar med cirka 5 minuter vilket åskådliggörs i kartan med körtid 2,5 minuter.



Figur 22. Insattid 10 minuter i Bålsta med förmåga till stegutrymning, fönster max 11 m ovan mark. (Källa MSB körtidsanalys för 7,5 min körtid).



Figur 23. Insattid 10 minuter i Bålsta tätort med säkerställd förmåga till utrymning via höjdfordon, fönster max 23 m ovan mark. (Källa MSB körtidsanalys för 2,5 min körtid).

Säkerställd brandvattenförsörjning är en förutsättning för att räddningstjänsten ska kunna uppnå målen om att förhindra brandspridning mellan byggnader och att möjliggöra invändig släckinsats i stora komplexa byggnader.

I tätortsområden³ med risk för snabb och omfattande brandspridning finns behov av tidig brandvattenförsörjning. I sådana områden säkerställs brandvattenförsörjning genom konventionellt brandpostnät som tillhandahålls av medlemskommunerna. I områden med verksamhet som medför hög brandbelastning säkerställs brandvattenförsörjning genom en kombination av konventionellt brandpostnät och vattentransporter med tankfordon.

Räddningstjänstens tankfordon är en väsentlig del av brandvattenförsörjningssystemet. Kommunerna har ett antal prioriterade brandposter med flödeskapacitet på minst 15 l/s som utgör fyllnadsbrandposter för räddningstjänstens tankfordon. I centralorterna Enköping och Bålsta tillhandahåller medlemskommunerna brandpostnät med stor flödeskapacitet.

³ Tätbebyggt område med minst 200 invånare där avståndet mellan husen är mindre än 200 meter samt där andelen fritidsfastigheter understiger 50 procent.

Systemtyp	Utformning	Nätets flödeskapacitet	Bebyggelsetyp enl VAV
Brandpostnät	Normalt 150 meter mellan brandposter	10 l/s	Bostadshus med högst 3 våningar
Brandpostnät	Normalt 150 meter mellan brandposter	20 l/s	Bostadshus med fler än 3 våningar eller verksamhet med normal brandbelastning
Brandpostnät förstärks med tankfordon	Normalt 150 meter mellan brandposter	20 l/s	Bostadshus med fler än 3 våningar eller verksamhet med normal brandbelastning
Brandpostnät förstärks med tankfordon	Normalt 150 meter mellan brandposter	40 l/s	Verksamhet med hög brandbelastning
Vattentransport med tankfordon	Prioriterade fyllnadsbrandposter	15 l/s	Övrig bebyggelse

Tabell 5. Rekommenderade flöden enligt VAV P114 *Distribution av dricksvatten*.

Verksamhet med hög brandbelastning

Behov av tidig brandvattenförsörjning. Brandvattenförsörjning genom konventionellt brandpostnät med hög flödeskapacitet som kan förstärkas med tankfordon. Flödeskapacitet 40 l/s.

Förutsätts i områden med:

- stora komplexa byggnader (byggnadsarea ≥ 2500 m²)
- industriområden (användningskategori "J Industri" enligt detaljplanebestämmelser)

Bostadshus med fler än 3 våningar eller verksamhet med normal brandbelastning

Behov av stort brandvattenflöde. Brandvattenförsörjning genom konventionellt brandpostnät som kan förstärkas med räddningstjänstens tankfordon. Flödeskapacitet 20 l/s.

Förutsätts i områden med:

- Bostadshus med fler än 3 våningar
- Verksamheter som kontor, skolor, hotell och metallindustri

Bostadshus med högst 3 våningar eller verksamhet med låg brandbelastning

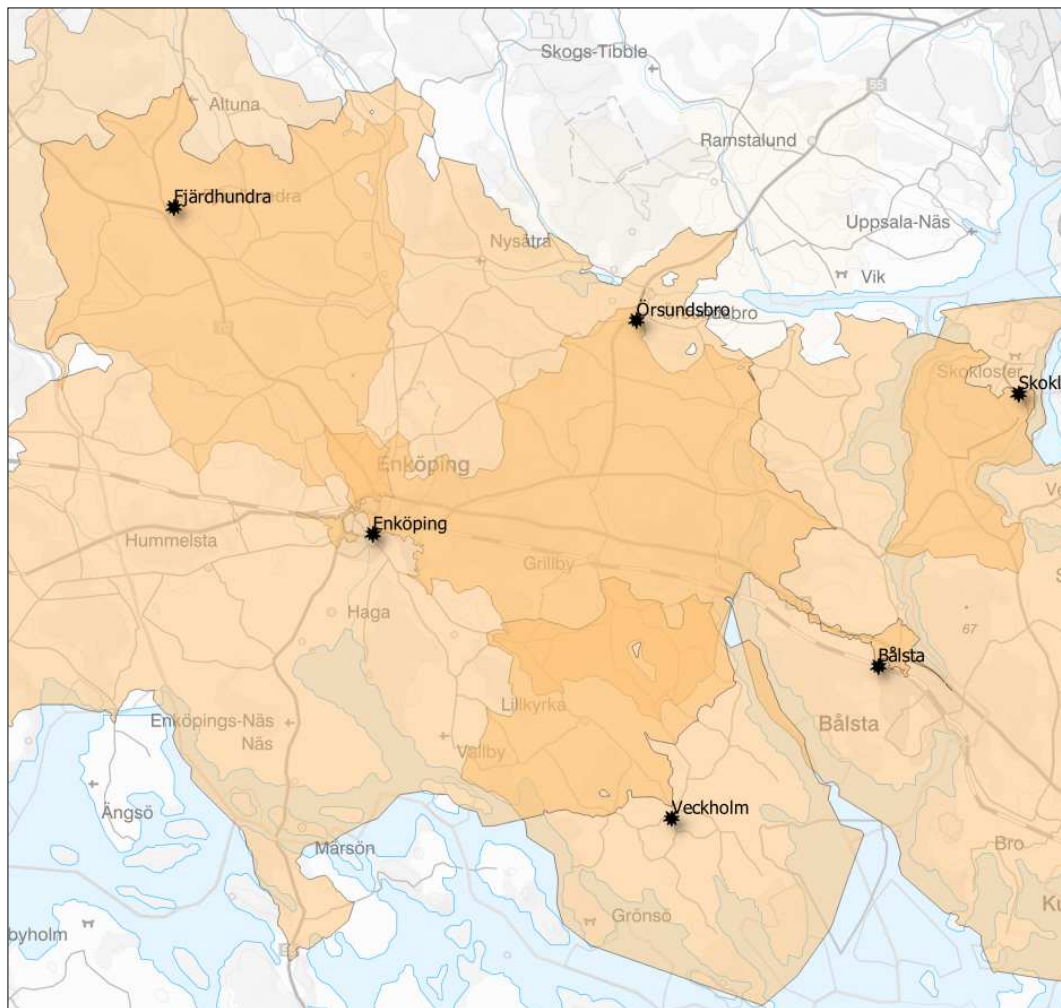
Begränsat behov av brandvattenflöde. Brandvattenförsörjning genom vattentransporter med räddningstjänstens tankfordon eller genom konventionellt brandpostnät. Flödeskapacitet 10 l/s.

Gäller för områden med:

- låga fristående byggnader (< 4 våningar över mark)
-

Vattentransporter med tankfordon med fyllnadsbrandposter i Enköping eller Bålsta gäller för:

- övrig bebyggelse utanför område med allmän vattenförsörjning



Figur 24. Insattid 20 min för räddningstjänstens tankfordon. Överlappande områden kan ha 2-3 tankbilar på plats inom 20 min.

Brand utomhus

Räddningstjänsten har förmåga att hantera bränder av begränsad storlek i skog och mark. Vid skogsbränder kan en kontinuerlig vattenförsörjning skapas genom användning av vattendrag och regionens tankresurser. Som en del i statens utökade skydd mot skogsbränder är en nationell skogsbrandsresurs placerad i Fjärdhundra.

Vid brand i fordon eller fartyg på Mälaren utför räddningstjänsten livräddande insats, släcker eller begränsar branden samt begränsar skador till följd av branden, till exempel genom att samla upp mindre utsläpp av farliga ämnen (vanligtvis drivmedel).

Trafikolycka

Vid trafikolycka med fordon har räddningstjänsten förmåga att genomföra livräddande förstahjälpen, losstagning av person, säkring mot brand samt begränsa skador på samhällsfunktion och miljö. Vid trafikolyckor kan skadeplatsen säkras, fordonet stabiliseras och göras spänningslöst samt losstagning av fastklämda personer ske. Samtliga stationer har utrustning och kompetens för att kunna genomföra losstagning av personer som är fastklämda i en personbil. Bålsta har en utökad förmåga i form av utrustning och utbildning för att hantera tunga fordon. Samtliga stationer har viss förmåga att lyfta tunga fordon för att få loss en fastklämd person

Vid spårtrafikolycka har alla stationer inom SSBF förmåga att genomföra livräddande förstahjälpen och losstagning av person under tåg. SSBF kan göra arbetsplatsjordning, vilket innebär att kontaktledning eller strömförande skenor görs spänningslösa, för att kunna genomföra säkra insatser.

En olycka i spårtrafiken är ofta resurskrävande och många olika aktörer är involverade. Detta ställer höga krav på samverkan och regelbundna övningar för att kunna hantera denna typ av olycka.

Olycka med farliga ämnen

Vid olyckor med farliga ämnen har räddningstjänsten förmåga att utföra livräddning samt skadebegränsande åtgärder. Förmågan omfattar även att hantera läckage och utsläpp, inrymma och utrymma områden och byggnader samt släcka bränder i brandfarlig vätska.

Alla stationer har förmåga att hantera mindre olyckor eller läckage av farliga ämnen. Både hel- och deltidstationerna har förmåga att genomföra livräddning och livräddande personsanering vid mindre olyckor. Hel- och deltidstationerna har självskydd i form av andningsskydd för att kunna utföra livräddande insats och första styrkan på plats kan spärra av.

Vid mer omfattande olyckor med farliga ämnen finns det regionala kemresurser som kan hantera storskaliga kemolyckor. Det regionala avtalet om gränslös samverkan innebär att förbundet kan få förstärkning vid en insats mot en större olycka med farliga ämnen.

Naturolycka

Vid stormskador har räddningstjänsten förmåga att röja nedfallna träd och liknande för att göra vägar körbara för till exempel ambulans. Att röja efter stormskador görs enbart om det finns ett livräddande syfte. Förmåga finns även att begränsa egendomsskador eller säkra något som riskerar att ge uppkomst till skada på människor samt spärra av och begränsa åtkomst till områden som blivit riskfyllda på grund av storm, till exempel när byggnadsställningar skadats så att de riskerar att falla ner.

Vid översvämning har räddningstjänsten endast förmåga att begränsa skador eller leda bort vatten vid mindre översvämningar. Räddningstjänsten förfogar endast över mindre pumpar vars kapacitet snabbt blir otillräcklig vid omfattande översvämningar, både när det gäller antal pumpar och pumpförmåga. Att hantera en omfattande översvämning ligger utanför räddningstjänstens förmåga. Större översvämningar måste byggas bort av fastighetsägaren. Det finns i dagsläget ingen förmåga att dämna upp vatten.

Ras och skred kan innebära allt från mindre ras i en slänt till kollaps av byggnader på grund av ett ras eller skred. Denna typ av olycka ger komplexa insatser som är svåra att överblicka, kräver omfattande resurser samt flertalet aktörer att samverka med. Räddningstjänsten Enköping-Håbo saknar särskild förmåga för denna typ av insats men har genom avtal tillgång till SSBF specialresurs för detta.

Drunkning

Samtliga av räddningstjänstens stationer har förmåga att genomföra livräddning på och under vattenytan vid drunkningstillbud. Det finns även båtar och avtal med dykare i Västerås för djupare sök. Vintertid finns förmåga att utföra is-livräddning när en person gått genom isen och fortfarande är vid vattenytan. Personer som hamnat under isen behöver eftersökas med dykresursen.

Sjöräddning

I huvudsak är det staten som ansvarar för sjö- och miljöräddning i Mälaren. Räddningstjänsten har dock resurser för att snabbt kunna undsätta människor längs kommunernas kuster. Många sjöolyckor övergår till kommunal räddningstjänst, till exempel när ett oljeutsläpp når land.

Tre räddningsbåtar finns till räddningstjänstens förfogande. Båtarna ska inte bara kunna genomföra räddningsinsatser på sjön, utan har även en viktig roll i samband med räddningsinsatser på öarna i Mälaren.

Båtarna är placerade i Enköpings hamn, hamnen i Bålsta samt på stationen i Veckholm.

8.3 Ledning i räddningstjänsten

Räddningsledningssystemet är dimensionerat för att hantera flera räddningsinsatser samtidigt och även omfattande räddningsinsatser. Räddningsledningssystemet kan delas upp i två huvudsakliga delar, övergripande ledning och insatsledning.

Övergripande ledning

I den övergripande ledningen verkar ledningsnivåerna vakthavande räddningschef och vakthavande befäl samt ledningsbefäl och ledningsoperatörer. Vakthavande räddningschef är ledningssystemets högsta beslutsfattare och verkar på uppdrag av de sju räddningscheferna. Vakthavande räddningschef finns i beredskap och förväntas kunna verka direkt på distans och ska kunna inställa sig på räddningscentralen inom en timme från att funktionen aktiverats. Övriga funktioner är fysiskt på plats i räddningscentralen där vakthavande befälet ansvarar för den dagliga driften avseende omvärldsbevakning, beredskap och hantering av pågående insatser. Ledningsbefälet leder operatörernas arbete i centralen i tätt samarbete med vakthavande befälet.

Ledning av räddningsinsatser påbörjas när räddningscentralen kopplas in i SOS-samtalet gör en bedömning av vad som har inträffat. Övergripande ledning fattar beslut om avsikt och ram för insatsen samt gör prioriteringar gentemot andra pågående insatser och beredskapsläget. Resurser larmas enligt framtagna larmplaner men med möjlighet till avsteg. Beredskapen anpassas till riskbild och pågående insatser genom strategiska förflyttningar av de gemensamma resurserna eller genom att förstärka med ytterligare resurser. Vid behov initierar den övergripande ledningen även samverkan med andra aktörer och informerar allmänhet och drabbade kommuner.

Vid större händelser eller hög belastning kan en stab upprättas genom inkallning av personal. Staben bemannas med de funktioner och den kompetens som är nödvändig i det aktuella fallet.

Ledningssystemet beskrivs mer utförligt i ett regiongemensamt styrdokument om ledning.

Ledning av räddningsinsats

Med ledning av räddningsinsats avses ledning och samordning av enskild räddningsinsats. I varje räddningsstyrka finns ett befäl med kompetens för insatsledning av begränsade insatser. Vid olyckor som kräver flera insatta styrkor finns särskilda ledningsresurser för att hantera ett större behov av ledning och samordning. Vid omfattande eller mer komplexa insatser kan en stab upprättas som stöd för ledningsarbetet, både i räddningscentralen och på skadeplats. Ansvaret för ledningen av räddningsinsats kan flyttas till den mest lämpade funktionen i ledningssystemet eller till extrainkallad ledningsresurs utifrån insatsens behov av ledning.

8.4 Samtidiga och omfattande räddningsinsatser

Räddningstjänsten Enköping-Håbo är dimensionerat att hantera mindre insatser inom respektive insatsområde eller större händelser genom att utnyttja förbundets samlade resurser. I händelse av en långvarig insats, flera samtidiga insatser eller en insats med flera brandstationer insatta under längre tid disponerar räddningscentralen resurserna från samtliga organisationer för att säkerställa en godtagbar förmåga i händelse av nya larm.

Förbundet har genom det gemensamma ledningssystemet förmåga att hantera mycket omfattande räddningsinsatser. Genom detta regionala samarbete finns tillgång till räddningsstyrkor och ledningsresurser långt utöver de som förbundet själv disponerar. Avtal om gränslös räddningstjänst innebär även att resurser från intilliggande räddningstjänster utanför räddningsregionen snabbt kan larmas.

Samarbetet i räddningsregionen ger också tillgång till specialresurser inom t ex kem, höghöjdsarbete, sanering, höjdfordon och ledning som förbundet inte har möjlighet att upprätthålla lokalt.

8.5 Räddningstjänst under höjd beredskap

Förbundet ansvarar för att skydda och rädda befolkningen och civil egendom från verkningar av krig. Kommunens organisation för räddningstjänst under höjd beredskap ska, som framgår av lag (2003:778) om skydd mot olyckor:

- ansvara för upptäckande, utmärkning och röjning av farliga områden
- indikering och sanering och andra åtgärder för skydd mot kärnvapen och kemiska stridsmedel
- delta i åtgärder för första hjälp åt och transport av skadade samt för befolkningsskydd

Vid höjd beredskap bibehåller förbundet ordinarie organisation och uppgifter med möjlighet att extrainkalla personal.

Räddningstjänsten har ingen särskild förberedelse för röjning av farliga områden eller sanering efter användning av kärnvapen eller kemiska stridsmedel. Däremot finns en viss förmåga till indikering av radioaktivitet och gaser genom tillgång till indikeringsutrustning.

Transport av skadade och första hjälpen ingår i ordinarie uppdrag och där finns både utrustning och utbildad personal.

För hantering av olyckor med kemiska ämnen finns ett regionssamarbete i "Regionskem" där räddningstjänsterna i regionen har en gemensam beredskap och kompetens. Denna organisation kan användas även under höjd beredskap men har en begränsad förmåga vid händelser i större områden eller på flera platser i regionen.

9. Uppföljning, utvärdering och lärande

9.1 Uppföljning och utvärdering av verksamheten

Räddningstjänsten Enköping-Håbo har ett omfattande program för erfarenhetsåterkoppling. Alla insatser beskrivs i händelserapporten. Särskilda lärdomar och brister registreras i förbundets incidentrapporteringsystem. Brister inom byggnadstekniskt brandskydd eller organisation följs upp av ansvariga inom myndighetsutövning.

Vid brand i byggnad och andra insatser med personskada genomförs en AAR uppföljning som dokumenteras och följs upp vid förbundets befälsmöten tillsammans med övriga förbättringsförslag från incidentrapporteringsystemet.

Utöver förbättringsförslagen från insatser genomförs även regelbundna bedömningsövningar som en internrevision av övningsverksamheten.

Insatser som kräver större utredningar genomförs en brandutredning enligt särskilt direktiv vars förbättringsförslag dokumenteras i förbundets incidentrapporteringsystem.

I särskilda fall kan en extern utredare tillsättas. Inom räddningsregionen utreds möjligheten att gemensamt skapa en tillgänglig pool av utredare för att lättare få tillgång till en resurs för extern utredning.

9.2 Olycksundersökning

I förbundsordning klargörs att Räddningstjänsten ska fullfölja de skyldigheter som åvilar medlemmarna enligt lag (2003:778) om skydd mot olyckor. Det innebär att Räddningstjänsten ansvarar för olycksutredningar av såväl bränder som övriga olyckstyper givet att en räddningsinsats har utförts och att ingen annan har ett utredningsansvar.

Hur utrednings- och utvärderingsarbetet ska bedrivas beskrivs i specifika riktlinjer och detaljerade anvisningar.

Utredning av olycksorsaker och olycksförlopp utförs i syfte att dra lärdom av bränder och andra olyckor för att kunna utveckla den förebyggande förmågan och för att kunna delge allmänheten viktiga erfarenheter. Utvärdering av räddningsinsatser utförs i syfte att dra lärdom av insatsens genomförande för att kunna utveckla den operativa förmågan inom teknik, taktik, metod samt materiel och utrustning.

Bilaga A: Dokumentförteckning

Avtal

Följande avtal reglerar de förhållanden som beskrivits i handlingsprogrammet. Angivet diarienummer är förbundets interna och inte avtalspartens.

AVT-1406 Samverkansavtal rörande IVPA-verksamhet 2014-12-04
Region Uppsala om sjukvårdslarm

AVT-0557 Avtal om samverkan 2020-03-04
Gränslös operativ samverkan i ABC-län

AVT-1220 Samarbetsavtal avseende larm och ledning 2014-11-26
Larm och ledning från Storstockholms Brandförsvär i gemensam räddningsregion

AVT-2794 Avtal om samverkan Farliga ämnen (Regionskem) 2017-05-29
Samarbete kring resurser för insatser med farliga ämnen i räddningsregionen

AVT-3509 Avtal om hållande av MSB:s förstärkningsresurs för skogsbrand 2019-01-29
MSB skogsbrandsdepå

AVT-3344 Avtal om manöver av utomhusvarning 2019-07-09
SOS angående VMA

AVT 0193 Avtal med Försäkringsbranschens restvärdesräddning i Sverige AB 2020-07-15
Restvärdesräddning

AVT-1732 Entreprenadavtal för rengöring och brandskyddskontroll 2019-10-25
Avtal med kommunernas skorstensfejarmästare.

AVT-4721 Överenskommelse om registrering och redovisning av personal 2022-03-16
Krigsplacering av personal hos Plikt- och prövningsverket

Referensdokument

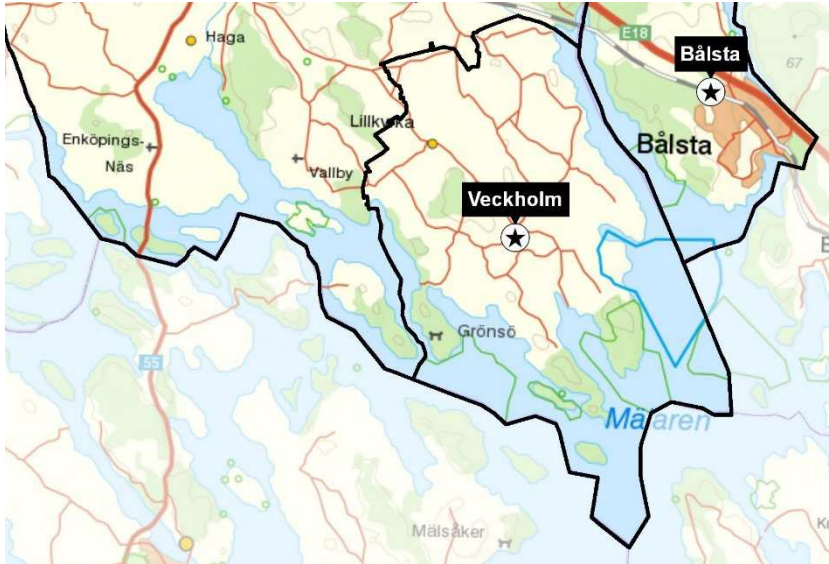
Övriga dokument som reglerar förbundets verksamhet

- STY-0244 Förbundsordning 2020-01-08
Beskriver Räddningstjänstens uppdrag som kommunalförbund Beslutad i medlemskommunernas respektive fullmäktige.
- DNR-0183 Delegationsbestämmelser för förbundet 2015-02-03
Delegationsordningen beskriver i vilka ärenden eller ärendegrupper som beslutanderätten har överförts och till vilken funktion. Beslutad av Förbundsdirektionen.
- STY-4437 Verksamhetsplan 2022
Verksamhetsplanen innehåller förbundets mål med verksamheten och beslutas årligen i Förbundsdirektionen.
- STY-3236 Tillsyn- och tillståndsplan 2019-2022
Tillsynsplan beskriver den övergripande planeringen av tillsyns- och tillståndsverksamheten. Beslutas av Förbundsdirektionen för varje mandatperiod.

Bilaga B: Beskrivning av samråd

Bilaga C: Hamnar och dess gränser i vatten

Kommunerna omfattar norra delen av Mälaren som till största delen är statligt vatten vilket innebär att insatser på Mälaren är statlig räddningstjänst.

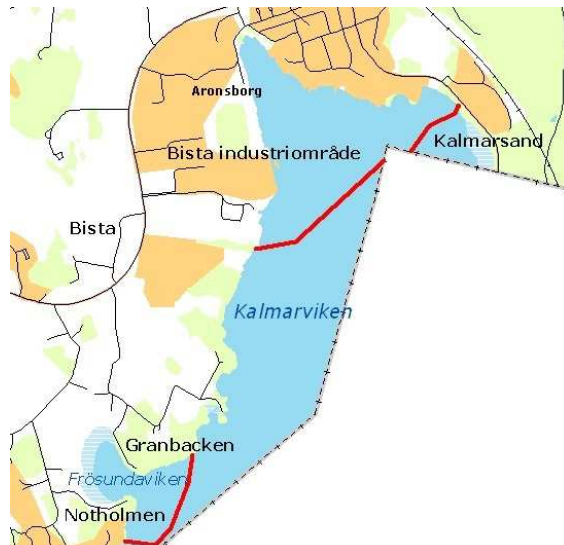


Figur 25. Kommunernas gränser i Mälaren.

De delar av Mälaren som är kommunalt vatten är Enköpingsån, Frösundaviken och hamnområdet i Kalmarviken i Bålsta.



Figur 26. Karta över kommunalt vatten i Enköping.



Figur 27. Karta över kommunalt vatten i Håbo.



Räddningstjänsten Enköping/Håbo

Yttrande handlingsprogram LSO

Beslut

Länsstyrelsen lämnar följande yttrande på Räddningstjänsten Enköping – Håbos handlingsprogram enligt 3 kap. 3 och 8 §§ lagen (2003:778) om skydd mot olyckor.

Handlingsprogrammet följer Myndigheten för samhällsskydd och beredskaps föreskrifter och allmänna råd om innehåll och struktur i kommunens handlingsprogram för förebyggande verksamhet och räddningstjänst, dock lämnar länsstyrelsen följande synpunkter på förtydligande.

Beskrivning av kommunen

Beskrivning av förväntad samhällsutveckling och demografi kan utvecklas ytterligare

Risker

Fundera på om riskerna med fartygstrafik som går genom medlemskommunerna ska tas upp som en särskild risk. Fartygsolyckor sker sällan men är likväl risk, med tanke på att farleden är smal och utsläpp av farliga ämnen snabbt skulle kunna nå land och då utöver den statliga räddningstjänsten även kan innebära kommunal räddningstjänst.

Övrig kommentar

Under rubriken utvärdering beskrivs Mälaren som Sveriges största insjö det bör ändras till landets tredje största insjö.

Bestämmelser som beslutet grundas på

Myndigheten för samhällsskydd och beredskaps föreskrift MSBFS
2021:1

De som medverkat i beslutet

Beslutet har fattats av enhetschef Johan Larsson med
krisberedskapshandläggare Anders Leijon som föredragande.

Denna handling har godkänts digitalt och saknar därför namnunderskrift.

2022-10-12 10:15



Delårsrapport augusti 2022

Kommunalförbundet Räddningstjänsten
Enköping-Håbo

1 Sammanfattning

Året inleddes med hög sjukfrånvaro och höga övertidskostnader till följd av pandemin. De ekonomiska följderna av Tankbilsolyckan i Frösvi fick sin upplösning när försäkringsbolaget accepterade förbundets krav.

I augusti invigdes den nya brandstationen i Fjärdhundra och Skokloster fick en ny tankbil. Förbundet har därmed slutfört den långsiktiga investeringsplanen från 2013 och har en modern vagnpark och ändamålsenliga lokaler.

Utbildningsverksamhet och annan uppsökande verksamhet har under året återupptagits, men volymerna har ännu inte sammanställts. RIB-organisationen har medfört högre kostnader än budgeterat till följd av en stor omsättning på personal och behovet av utbildning.

De ökade drivmedelskostnaderna påverkar verksamheten men även intäkterna är något högre än väntat vilket medför ett resultat i balans för T2.

Den höga inflationen för att förbundets finansiella kostnader ökar de kommande åren. Ökningen 2023 är 2 700 tkr för att sedan avta något enligt årets pensionsprognos.

2 Förvaltningsberättelse

Uppdrag

Räddningstjänsten ska arbeta för att förhindra och begränsa konsekvenserna till följd av olyckor enligt visionen för förbundets uppdrag från förbundsordningen.

- Skador på liv, egendom och miljö förhindras genom en effektiv räddningsinsats.
- Inga bränder uppstår i verksamheter där tillsyn genomförs enligt LSO och LBE.
- Inga bränder uppstår på grund av eldstäder som omfattas av kraven på rengöring & brandskyddskontroll.
- Kommuninvånarna har kunskap om hur risker förebyggs och har förmågan att göra en egen första insats.

Handlingsprogrammet för räddningstjänst gäller för mandatperioden 2019-2022 och kommer att revideras under 2022 för att svara upp mot de nya föreskrifterna från MSB.

Indikatorerna i Verksamhetsplanen är anpassade för att stämma med målstrukturen i Enköpings kommun och för att även kunna redovisas för Håbo. Indikatorerna följs upp över tid för att hitta trender inom olika områden. Dessa kompletteras med mätal som direkt påverkas av den egna verksamheten. Utöver indikatorer och mätal sker även uppföljning av förbundets volymer i form av hanterade ärenden inom olika områden.

Väsentliga händelser

Året inleddes med hög sjukfrånvaro och höga övertidskostnader till följd av pandemin. De ekonomiska följderna av Tankbilsolyckan i Frösvi fick sin upplösning när försäkringsbolaget accepterade förbundets krav.

Lagen om Skydd mot olyckor reviderades och kompletterades med krav på Sveriges räddningstjänster om till gång till större ledningssystem och samarbeten i större räddningsregioner. MSB tar över från Länsstyrelsen som tillsynsmyndighet och kommunernas handlingsprogram för skydd mot olyckor ska följa en ny föreskrift.

Under året inleddes diskussioner med Eskilstuna, Västerås och övriga kommuner i deras samarbete om en utökning av räddningsregion Mitt. Räddningsregionen utökas till årsskiftet och byter namn till Räddningsregion Östra Svealand (RRÖS).

I augusti invigdes den nya brandstationen i Fjärdhundra och Skokloster fick en ny tankbil. Förbundet har därmed slutfört den långsiktiga investeringsplanen från 2013 och har en modern vagnpark och ändamålsenliga lokaler.

Fjärdhundra och Skokloster har utökats med RIB-personal vilket kommer att förbättra beredskapen i framtiden.

Mål för god ekonomisk hushållning

Utbildningsverksamhet och annan uppsökande verksamhet har under året återupptagits men volymerna har ännu inte sammanställts. Den utryckande verksamheten har fungerat bra under året. Anlagda bränder och miljöräddning håller sig på en relativt låg nivå och insatserna påbörjas inom godtagbar tid. Omsättningen på RIB-personal är fortsatt hög.

Indikatorer med koppling till förbundets verksamhet

		2018	2019	2020	2021	2022	
Delaktighet invånare	Användning av Facebook						
	Antal följare	252	511	900	1 333	1 567	
	Besvarade telefonsamtal						
	Andel besvarande samtal	92%	89%	88%	87%		
Miljö	Räddningsinsatser miljöräddning						
	Antal insatser	19	24	10	21	19	
	Skumanvändning/släckvatten						
	Insatser med skumanvändning	2	6	1	0	0	
Trygghet	Räddningsinsatser i offentlig miljö						
	Antal anlagda fordon/container	26	17	19	15	11	
	Andel insatser inom 20 min						
	Andel räddningsinsatser	92%	93%	95%	94%	96%	
	Sjukvårdsinsatser						
	Antal insatser	80	84	74	102	80	
	Sjukfrånvaro						
	Sjukfrånvaro	0,6%	4,1%	3,2%	2,7%		
	Omsättning heltidspersonal						
	Slutat av totalt antal	2,0%	1,9%	1,9%	0%	0%	
Omsättning RIB-personal							
Slutat av totalt antal	5,9%	6,0%	5,6%	9,2%	8%		

Förbundets mätal nedan representerar olika fokusområden för året. 6 mål från dessa är uppfyllda för perioden och ytterligare 4 har möjlighet att nås för helåret. 2 mål kommer inte att nås 2022.

Process	2018	2019	2020	2021	2022	Mål 2022	Kommentar
Myndighetsutövning							
Antal tillsynsbesök	182	179	68	169	140	180	
Antal eldstadsrelaterade bränder	14	8	9	15	4	5	
Genomföra insats							
Andel godkända aktiviteter enligt Aktivitetsplan	i.u	i.u	51%	60%	58%	75%	
Andel bränder med spridning	1,4%	4,3%	1,4%	3,3%	0,7%	0%	
Andel AAR av insatser	i.u	i.u	5,9%	8,5%	6,6%	10%	
Stöd till den enskilde							
Invånare gör egen första insats	22%	24%	31%	26%	24%	30%	
Utrymt vid Brand i byggnad	2,7%	7,1%	4,1%	4,3%	0,0%	5%	
Efter insats							
Intäkt Restvärde (RVR)[Tkr]	171	180	180	255	220	200	
Andel RVR av bränder	16%	27%	28%	26%	35%	30%	
Andel RVR av Trafikolycka	3%	34%	43%	48%	51%	50%	
Stöd							
Reparationskostnader fordon [Tkr]	534	479	487	444	206	450	
Övertidskostnader ink AG [Tkr]	1 034	919	1 122	941	956	750	

Mål för förbundets ekonomi

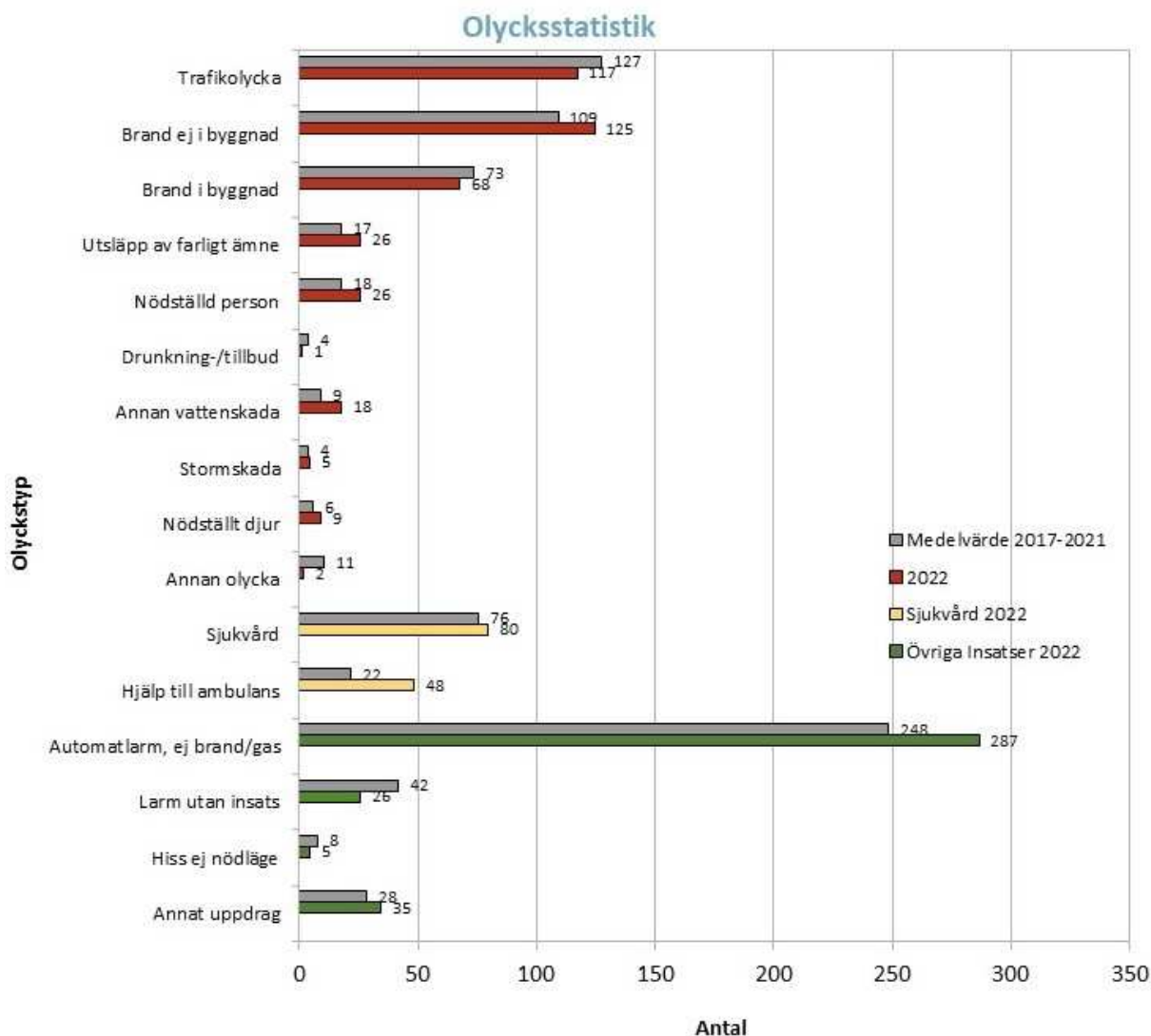
Förbundet ska uppfylla följande ekonomiska förutsättningar från förbundsordningen:

- Verksamhetens ska ha en resultaträkning i balans
- Likviditeten ska inte understiga 2 000 tkr
- Soliditeten ska inte understiga 5 %

Förbundet uppfyller de ekonomiska kraven och har dessutom amorterat 2 000 tkr under året. Prognosen för helåret 2022 är att samtliga mål rörande ekonomi uppfylls.

Volym- och resursmätt

Årets insatser är fler för Brand i byggnad och automatiska brandlarm är fler än medelvärdet för de 5 föregående åren. Trafikolyckor kommer troligen att öka när det blir kallare. Det ökande antalet sjukvårdslarm beror främst på att regionen använder förbundets resurser i högre utsträckning vilket är positivt.



Ekonomisk analys

tkr	Delårsbokslut 2021	Delårsbokslut 2022	Prognos 2022	Budget 2022
Verksamhetens intäkter	3 430	4 010	5 838	5 838
Verksamhetens kostnader	-43 975	-44 719	-67 111	-67 111
Avskrivningar	-2 474	-2 672	-4 083	-4 083
Ersättning från medlemmar	-43 020	44 167	66 250	66 250
Resultat innan finansiella poster	-373	785	894	894
Finansiella intäkter	0	0	1	1
Finansiella kostnader	-327	-658	-755	-755
Årets resultat	-700	127	140	140

Förbundet hade mycket höga overtidskostnader i början av året till följd av Covid-hanteringen där anhöriga uppmanades att stanna hemma vid sjukdom hos anhöriga.

RIB-beredskapen i Bålsta var låg under sommaren vilket medfört ytterligare overtidskostnader. Överlag har RIB-organisationen medfört högre kostnader än budgeterat till följd av en stor omsättning på personal och behovet av utbildning.

De ökade drivmedelskostnaderna påverkar verksamheten men även intäkterna är något högre än väntat vilket medför ett resultat i balans för T2.

Under hösten förväntas ökade intäkter från utbildnings- och tillsynsverksamheten. Overtidskostnaderna från januari och februari samt kostanden för sommarens vikarier belastade årets inledning vilket motsvaras av att semesterlöneskulden ökar under årets senare del. Sammantaget är prognosen att resultatet från T2 står sig. 2021 gav ett starkare resultat för helåret jämfört med T2 vilket kan ge prognosen lite marginal.

Investeringar

Förbundet har investerat i en ny tankbil i Skokloster till en kostnad på 3 200 tkr.

I samband med uppförandet av den nya brandstationen i Fjärdhundra har förbundet investerat 390 tkr i larmutrustning och inventarier.

Tkr	Bokslut 2021	Delårsbokslut 2021	Delårsbokslut 2022	Prognos 2022	Budget 2022
Inkomster	0	0	0	0	0
Utgifter	-7 004	-5 492	-4 113	-4 200	-3 200
Nettoinvestering	-7 004	-5 492	-4 113	-4 200	-3 200

Driftredovisning

Verksamhet	Not	Utfall 2022-08-31	Utfall 2021-08-31	Budget 2022-08-31	Avvikelse
Medlemsbidrag	5	44 167	42 647	44 167	0
Avvikelse kalkylerat PO*		669	-276	375	294
Direktion		-210	-216	-268	58
Förbundsgemensamt		-6 812	-6 923	-7 113	301
Enköping		-14 919	-14 191	-14 720	-199
Enköping D		-3 031	-2 825	-2 741	-291
Fjärdhundra		-2 088	-1 800	-2 396	308
Veckholm		-2 512	-2 231	-2 386	-126
Räddningsvärn		-29	-53	-58	29
Bålsta		-10 275	-10 173	-10 056	-219
Bålsta D		-714	-602	-678	-36
Örsundsbro		-2 607	-2 595	-2 510	-97
Skokloster		-1 510	-1 464	-1 521	11
		127	-700	93	34

För principer se not 1.

* Kalkylerat PO 2022 var 39 % för RIB och 49 % för heltidsanställda.

Förväntad utveckling

Den höga inflationen för att förbundets finansiella kostnader ökar de kommande åren. Ökningen 2023 är 2,7 milj för att sedan avta något enligt prognosen från Skandikon.

Planerna på bostadsbyggande i Skokloster gör att förbundet behöver utreda behovet av en ny brandstation enligt samma modell för RIB-stationerna som har uppförts i Enköping.

Etableringen av Dagab och Dahl kan komma att påverka utryckningsverksamheten i Bålsta och på sikt leda till att även Bålsta kan behöva en ny brandstation som ligger närmare de bostadsområden som växer fram.

Räddningsregionen utökas från årsskiftet med räddningstjänsterna i Västmanland och placerar förbundet i mitten av Sveriges största räddningsregion.

För kommunerna och förbundet kommer arbetet med civilt försvar att bli mer omfattande de kommande åren när Sverige ska stärka krisberedskapsförmågan.

Balanskravsresultat

Balanskravet för T2 2022 har uppnåtts. Resultat enligt resultaträkningen är 127 tkr.

Balanskravsresultatet är enligt helårsprognosen 140 tkr även med hänsyn till årets realisationsvinster. Enligt huvudregeln ska balanskravsresultatet återställas inom 3 år.

Balanskravsutredning

	Återstår	2022-12-31	2021-12-31	2020-12-31
Periodens resultat		140	-345	43
Realisationsvinster		0	0	-93
Resultat efter justeringar		140	-345	-50
Resultatutjämningsreserv		0	0	0
Balanskravsresultat	-255	140	-345	-50

Underskottet från 2020 förväntas vara återställt vid helåret 2022. Med ett prognostiserat resultat på 140 tkr återstår 255 tkr av underskottet från 2021 vilket ska återställas senast 2024.

3 Finansiella rapporter

Resultaträkning (tkr)

	Not	Utfall 220831	Utfall 210831	Prognos	
				2022	Budget 2022
Verksamhetens intäkter	2	4 010	3 430	5 838	5 838
Verksamhetens kostnader	3	-44 719	-43 975	-67 111	-67 111
Avskrivningar	4	-2 672	-2 474	-4 083	-4 083
Verksamhetens nettokostnader		-43 382	-43 020	-65 356	-65 356
Ersättning från medlemmar	5	44 167	42 647	66 250	66 250
Verksamhetens resultat efter ersättning från medlemmar		785	-373	894	894
Finansiella intäkter	6	0	0	1	1
Finansiella kostnader	7	-658	-327	-755	-755
Resultat efter finansiella poster		127	-700	140	140
Årets resultat		127	-700	140	140

Balansräkning (tkr)

	Not	Utfall 220831	Utfall 211231
Tillgångar			
Anläggningstillgångar			
Materiella anläggningstillgångar			
Förbättring annans fastighet	8	1 221	1 396
Maskiner och inventarier	9	6 950	7 321
Fordon	10	40 951	39 800
Pågående anläggningar	11	835	1 386
Summa anläggningstillgångar		49 958	49 904
Omsättningstillgångar			
Kortfristiga fordringar	12	30 828	8 510
Kassa och bank	13	5 410	3 462
Summa omsättningstillgångar		36 237	11 972
Summa tillgångar		86 196	61 876
Eget kapital, avsättningar och skulder			
Eget kapital	14		
Eget kapital		3 442	3 787
Periodens resultat		127	-345
Summa eget kapital		3 570	3 442
Avsättningar			
Långfristiga avsättningar	15	28 785	27 442
Summa avsättningar		28 785	27 442
Skulder			
Långfristiga skulder	16	22 000	22 000
Kortfristiga skulder	17	31 841	8 992
Summa skulder		53 841	30 992
Summa eget kapital, avsättningar och skulder		86 196	61 876
Ansvarsförbindelser	18	8 222	6 866

4 Noter

Not 1

Redovisningsprinciper

Redovisningen följer fastställda redovisningsprinciper baserade på Lag (2018:597) om kommunal bokföring och redovisning. Samma redovisningsprinciper tillämpas vid delårs- och helårsbokslut.

Säsongsvariationer

Förbundets semesterlöneskuld är den enda posten av betydande storlek som fluktuerar över året. Under året intjänade men inte uttagna semesterdagar bokförs som en kortfristig skuld och ingår i verksamhetens kostnader. I del- och helårsbokslut bokförs förändringen till periodens brytpunkt vilket skapar en positiv effekt för delårsbokslutet på grund av sommarens semesteruttag men som samtidigt balanseras något av kostnaden för sommarvikarier.

Driftredovisning

Förbundets kostnader och i vissa fall intäkter bokförs med verksamhet utifrån vilket driftställe transaktionen tillhör. Denna uppdelning redovisas som Driftredovisning. Budget fastställs årligen för förbundets olika budgetansvar men varje post i budgeten har också en verksamhet som också sammanställs i Driftredovisningen.

Investeringsredovisningen redovisar årets utgifter tillsammans med kvarvarande utgifter från föregående år som inte blivit aktiverade. Förbundets större investeringsprojekt tenderar att löpa över flera år. Budgeten avser de planerade utgifterna för innevarande år vilket kan medföra avvikelser även om årets investering är inom budgetramen.

Periodisering av kostnader och intäkter har i huvudsak genomförts. Leverantörsfakturor inkomna efter periodslutet, men hänförliga till räkenskapsperioden, har i huvudsak skuldbokförts och belastat periodens redovisning.

De faktiska sociala avgifterna har bokförts.

Pensionsskuldökningen inklusive den särskilda löneskatten har redovisats som en verksamhetskostnad och räntan som en finansiell kostnad.

Skulden för de förmånsbestämda och särskilda avtalspensionerna inklusive den särskilda löneskatten tas upp som en långfristig avsättning i balansräkningen utifrån pensionsprognos.

Skulden för de avgiftsbestämda ålderspensionerna redovisas som en kortfristig skuld i balansräkningen.

Anläggningstillgångarna upptas i balansräkningen till anskaffningsvärdet med avdrag för planliga avskrivningar. Större anläggningar delas upp i komponenter.

Klassificering av anläggningstillgångar. Inventarier och materiel som har en beräknad livslängd över tre år och ett anskaffningsvärde över ett prisbasbelopp redovisas som anläggningstillgång.

Avskrivningar beräknas på anläggningarnas anskaffningsvärden. Avskrivning sker linjärt med lika stora belopp per år under livslängden. Avskrivning påbörjas månaden efter anskaffningsmånaden. Uppskattad avskrivningstid och nyttjandeperiod utgår ifrån schablonbedömning nedan:

Avskrivningar	Genomsnittlig nyttjandetid	Avskrivningstid
Förbättringsutgifter annans fastighet	17	15-20
Tank- och Höjdfordon	25	25
Räddningsfordon	20	20
Mindre fordon	15	15
Inventarier & maskiner	10	5-15

Panter och ansvarsförbindelser. Kommunalförbundet redovisar hyresåtaganden för brandstationer utifrån hyresavtalens löptider som ansvarsförbindelser.

Resultatutjämningsreserv. Från och med 2013 finns en möjlighet att reservera överskott till en resultatutjämningsreserv för att, under vissa omständigheter, senare kunna utnyttja denna. Förbundsdirektionen har ännu inte beslutat att inrätta en sådan resultatutjämningsreserv.

Not 2

Verksamhetens intäkter	2022-08-31	2021-08-31
Taxor och avgifter	480	392
Hyror och arrenden	327	158
Bidrag	130	56
Tjänster	2 289	2 206
Försäljningsintäkter	497	617
Försäljning av anl.tillgångar	0	0
Erhållna försäkringsersättningar	287	0
Summa	4 010	3 430

Not 3

Verksamhetens kostnader	2022-08-31	2021-08-31
Personalkostnader ink fin kostn.	31 025	30 246
Pensionskostnader ex fin kostn.	2 287	3 166
Bidrag	43	38
Köp av huvudverksamhet	920	875
Räkenskapsrevision	80	85
Köp av tjänster	3 518	3 204
Materialkostnader	2 049	1 738
Hyror	4 798	4 623
Övriga driftkostnader	0	0
Summa	44 719	43 975

Not 4

Avskrivningar	Avskrivningstid, år
Tekniska anläggningar	15-20
Höjd- och tankfordon	25
Räddningsfordon	20
Mindre fordon, räddningsutr.	15
Inventarier	5-10

Avskrivning sker linjärt och baserat på anskaffningsvärdet. Avskrivning påbörjas månaden efter idrifttagandet

Not 5

Ersättning från medlemmar	2022-08-31	2021-08-31
Ersättning från Enköpings kommun	29 560	28 327
Ersättning från Håbo kommun	14 607	14 320
Summa	44 167	42 647

Not 6

Finansiella intäkter	2022-08-31	2021-08-31
Ränteintäkter likvida medel	0	0
Övriga ränteintäkter	0	0
Summa	0	0

Not 7

Finansiella kostnader	2022-08-31	2021-08-31
Ränta på långfristig skuld till Kommuninvest AB	4	-4
Finansiell kostnad pensionskuld	515	326
Övriga finansiella kostnader	139	5
Summa	658	327

Not 8

Förbättring annans fastighet	2022-08-31	2021-12-31
Ingående anskaffningsvärde	5 806	5 806
Årets anskaffningar	0	0
Omklassificeringar	0	0
Utrangeringar/avyttringar	0	0
Utgående ackumulerade anskaffningsvärden	5 806	5 806
Ingående avskrivningar	-4 411	-4 146
Utrangeringar/avyttringar, omklassificering	0	0
Årets avskrivningar	-175	-264
Utgående ackumulerade avskrivningar	-4 585	-4 411
Bokfört värde	1 221	1 396

Not 9

Maskiner & inventarier	2022-08-31	2021-12-31
Ingående anskaffningsvärde	15 765	13 969
Årets anskaffningar	214	1 796
Omklassificeringar	0	0
Utrangeringar/avyttringar	0	0
Utgående ackumulerade anskaffningsvärden	15 979	15 765
Ingående avskrivningar	-8 444	-7 647
Utrangeringar/avyttringar, omklassificering	0	0
Årets avskrivningar	-585	-797
Utgående ackumulerade avskrivningar	-9 028	-8 444
Bokfört värde maskiner & inventarier	6 950	7 321

Not 10

Fordon	2022-08-31	2021-12-31
Ingående anskaffningsvärde	65 083	61 263
Årets anskaffningar	3 064	3 821
Omklassificeringar	0	0
Utrangeringar/avyttringar	0	0
Utgående ackumulerade anskaffningsvärden	68 147	65 083
Ingående avskrivningar	-25 284	-22 542
Utrangeringar/avyttringar, omklassificering	0	0
Årets avskrivningar	-1 912	-2 742
Utgående ackumulerade avskrivningar	-27 196	-25 284
Bokfört värde	40 951	39 800

Not 11

Pågående anläggningar	2022-08-31	2021-12-31
Ingående anskaffningsvärde:	1 386	1 428
Årets investeringsutgifter		
Förbättring fastigheter	0	0
Fordon	1 831	3 775
Maskiner	0	397
Inventarier	896	1 405
Summa investeringsutgifter	2 726	5 576
Omklassificering (aktivering)		
Förbättring fastigheter	0	0
Fordon	-3 064	-3 821
Maskiner	0	-397
Inventarier	-214	-1 400
Summa omklassificeringar	-3 278	-5 617
Utgående ackumulerade anskaffningsvärden	835	1 386

Not 12

Kortfristiga fordringar	2022-08-31	2021-12-31
Kundfordringar	22 325	586
Momsfordran	0	0
Förutbetalda kostnader	1 836	2 692
Övriga fordringar	6 667	5 232
Summa	30 828	8 510

Not 13

Kassa och bank	2022-08-31	2021-12-31
Koncernkonto Nordea	5 410	3 462
Summa	5 410	3 462

Not 14

Eget kapital	2022-08-31	2021-12-31
Ingående eget kapital	3 442	3 787
Periodens resultat	127	-345
Utgående eget kapital	3 570	3 442
Avstämning eget kapital enligt balanskravet		
Periodens resultat enligt resultaträkning	127	-345
Avgår: realisationsvinster	0	0
Periodens justerade resultat	127	-345

Not 15

Långfristiga avsättningar	2022-08-31	2021-12-31
Avsättning, pensioner	23 165	22 084
Löneskatt på pensionsavsättning	5 620	5 358
Summa	28 785	27 442

Not 16

Långfristiga skulder	2022-08-31	2021-12-31
Skuld till Kommuninvest	22 000	22 000
Upplåningsränta	Stibor +0,09%	Stibor +0,09%
Räntebindningstid	3 mån	3 mån
Förfaller	2022-09-15	2022-09-15
Summa	22 000	22 000

Not 17

Kortfristiga skulder	2022-08-31	2021-12-31
Leverantörsskulder	268	609
Upplupna löner	1 041	1 041
Upplupna semesterlöner	1 342	1 811
Upplupna avgiftsbestämda pensioner	957	1 377
Upplupen löneskatt på pensioner	874	1 007
Upplupna arbetsgivaravgifter	2 891	2 097
Personalens källskatt	1 849	878
Momsskuld	174	43
Skatteskuld	0	12
Förutbetalda intäkter & övr upplupna kostnader	22 444	116
Summa	31 841	8 992

Not 18

Ansvarsförbindelser	2022-08-31	2021-12-31
Hysesavtal avseende lokaler inom 1 år	4 168	5 467
Hysesavtal två till fem år	4 020	1 365
Hysesavtal längre än fem år	34	34
Summa	8 222	6 866

Förbundsdirektionen

Utlåtande avseende delårsrapport 2022

Vi har översiktligt granskat delårsrapport per 2022-08-31. En översiktlig granskning är väsentligt begränsad och inriktad på analys och mindre på detaljgranskning. Granskningsresultatet framgår av bifogade granskningsrapporter som utarbetats av PwC.

Efter genomförd granskning bedömer vi följande:

- Delårsrapporten är i allt väsentligt upprättats i enligt lag och god sed.
- Balanskravet bedöms uppfyllas utifrån prognosen för helåret 2022.
- Det ekonomiska resultatet bedöms förenligt med förbundets fastställda finansiella mål kring god ekonomisk hushållning utifrån lämnad prognos för helåret 2022. Samtliga finansiella mål prognostiseras att uppfyllas.
- Det verksamhetsmässiga resultatet för god ekonomisk hushållning i delårsrapporten bedöms vara delvis i linje med målen. Avstämning utifrån årsprognos i delårsrapporten visar att tio av tolv verksamhetsmål prognostiseras att uppfyllas.

Förbundets revisorer



Christine Storbacka



Annika Ekman



Staffan Wohrne



Tony Forsberg

Granskning av delårsrapport 2022

Räddningstjänsten Enköping-Håbo

Richard Moëll Vahul

David Nergårdh



Inledning

Bakgrund

Direktionen ska behandla minst en delårsrapport per år. I samband med direktionens behandling av delårsrapporten ska även revisorerna bedöma resultatet i delårsrapporten. Denna granskning utgör underlag för det utlåtande som revisorerna ska lämna till direktionen.

Delårsrapporten ska omfatta en period av minst hälften och högst två tredjedelar av räkenskapsåret och den ska innehålla en översiktlig redogörelse för utvecklingen av förbundets verksamhet och resultat sedan föregående räkenskapsårs utgång.

Revisionsobjekt är direktionen som är ansvarig för delårsrapportens upprättande. Vårt ansvar är att granska delårsrapporten utifrån god sed.

Syfte och revisionsfrågor

Granskningen syftar till att ge revisorerna underlag för sin skriftliga bedömning om delårsrapporten har upprättats enligt lagens krav och god revisions sed.

Inriktning och omfattning

Granskningen av delårsrapporten omfattar:

- Översiktlig granskning av den finansiella delen¹ av delårsrapporten per 2022-08-31,
- Förvaltningsberättelsens innehåll,
- Drift och investeringsredovisning

Granskningen utgår från god revisions sed för kommuner i Sverige.

En översiktlig granskning består av att göra förfrågningar, i första hand till personer som är ansvariga för finansiella frågor och redovisningsfrågor, att utföra analytisk granskning och att vidta andra översiktliga granskningsåtgärder. En översiktlig granskning har en annan inriktning och en betydligt mindre omfattning jämfört med den inriktning och omfattning som en revision enligt ISA har. De granskningsåtgärder som vidtas vid en översiktlig granskning gör det inte möjligt för oss att skaffa oss en sådan säkerhet att vi blir medvetna om alla viktiga omständigheter som skulle kunna ha blivit identifierade om en revision utförts. Den uttalade slutsatsen grundad på en översiktlig granskning har därför inte den säkerhet som en uttalad slutsats grundad på en revision har.

¹ Med den finansiella delen menar vi resultaträkning, balansräkning, noter och i förekommande fall kassaflödesanalys och sammanställda räkenskaper.

Den granskade delårsrapporten som våra slutsatser baseras på är erhållen 2022-10-12 rapporten kommer att fastställas av direktionen 2022-10-26. Rapportens innehåll har sakgranskats av förbundsdirektör och redovisningsansvarig.

Granskningsresultat

Lagens krav och god redovisningssed

Granskning

Vi har utfört en översiktlig granskning av utfall och ställning i delårsrapportens resultaträkning, balansräkning, den översiktliga beskrivningen av förbundets drift- och investeringsverksamhet, samt noter för Räddningstjänsten Enköping-Håbo för perioden 2022-01-01—2022-08-31. Det är direktionen som har ansvaret för att upprätta och presentera denna delårsrapport i enlighet med lagen om kommunal bokföring och redovisning. Vårt ansvar är att uttala en slutsats grundat på vår översiktliga granskning.

I vår översiktliga granskning har vi noterat att förbundet har en mindre differens mellan huvudboken konto 1651 (skattekontot) och underliggande skattekontoutdrag. Mot denna bakgrund uppmanar förbundet att, till årsbokslutet, reda ut differensen och säkerställa att bokföringen stämmer överens med skattekontoutdraget.

Slutsats

Grundat på vår översiktliga granskning har det inte kommit fram några omständigheter som ger oss anledning att anse att delårsrapportens resultaträkning, balansräkning, den översiktliga beskrivningen av kommunens drift- och investeringsverksamhet, samt noter, inte i allt väsentligt, är upprättad i enlighet med LKBR.

Stockholm dag som framgår av min elektroniska signatur

Richard Moëll Vahul

Auktoriserad revisor

Denna rapport har upprättats av Öhrlings PricewaterhouseCoopers AB (org nr 556029-6740) (PwC) på uppdrag av de förtroendevalda revisorerna i Räddningstjänsten Enköping-Håbo enligt de villkor och under de förutsättningar som framgår av projektplan från 2022-09-06. PwC ansvarar inte utan särskilt åtagande, gentemot annan som tar del av och förlitar sig på hela eller delar av denna rapport.

Deltagare

ÖHRLINGS PRICEWATERHOUSECOOPERS AB 556029-6740 Sverige

Signerat med Svenskt BankID

2022-10-12 09:21:01 UTC

Namn returnerat från Svenskt BankID: Richard Sebastian Moëll Vahul

Datum

Richard Moëll Vahul

Auktoriserad revisor

Leveranskanal: E-post

Granskning av god ekonomisk hushållning 2022

Räddningstjänsten Enköping-Håbo

Richard Moëll Vahul

David Nergårdh

Sammanfattning

PwC har på uppdrag av förbundets förtroendevalda revisorer översiktligt granskat förbundets delårsrapport för perioden 2022-01-01 – 2022-08-31. Uppdraget ingår som en obligatorisk del av revisionsplanen för år 2022.

Med utgångspunkt från ställd revisionsfråga lämnas följande sammanfattande revisionella bedömning:

Revisionsfråga	Bedömning
Är resultaten i delårsrapporten förenliga med de av direktionen fastställda målen för god ekonomisk hushållning, d.v.s. finns förutsättningar att målen kommer att uppnås?	Ja Utifrån genomförd översiktliga granskning av delårsrapportens återrapportering gör vi bedömningen att det prognostiserade resultatet är förenligt med de finansiella mål som direktionen fastställt i budget 2022. Bedömningen i delårsrapporten är att balanskravet kommer uppfyllas för 2022.
	Delvis Utifrån genomförd översiktliga granskning av delårsrapportens återrapportering gör vi bedömningen att det prognostiserade resultatet är delvis förenligt med de verksamhetsmål som direktionen fastställt i budget 2022.

Innehållsförteckning

Sammanfattning	1
Inledning	3
Bakgrund	3
Syfte och revisionsfrågor	3
Revisionskriterier	3
Avgränsning	3
Granskningsresultat	4
God ekonomisk hushållning	4
Iakttagelser	4
Bedömning	4

Inledning

Bakgrund

Direktionen ska behandla minst en delårsrapport per år. I samband med direktionens behandling av delårsrapporten ska även revisorerna bedöma resultatet i delårsrapporten. Denna granskning utgör underlag för det utlåtande som revisorerna ska lämna till direktionen.

Direktionen skall formulera verksamhetsmässiga och finansiella mål för god ekonomisk hushållning i budgeten. Dessa mål ska sedan följas upp i delårsrapport och årsredovisning.

Revisionsobjekt är direktionen som är ansvarig för delårsrapportens upprättande.

Syfte och revisionsfrågor

Granskningen syftar till att ge revisorerna underlag för sin skriftliga bedömning vilken skall biläggas delårsrapporten i samband med direktionens behandling av densamma.

Granskningen ska besvara följande revisionsfråga:

- Är resultaten i delårsrapporten förenliga med de av direktionen fastställda målen för god ekonomisk hushållning, d.v.s. finns förutsättningar att målen kommer att uppnås?

Revisionskriterier

Med revisionskriterier avses de bedömningsgrunder som bildar underlag för revisionens analyser och bedömningar. Följande kriterier används i granskningen:

- Kommunallag (KL)
- Direktionens beslut avseende god ekonomisk hushållning

Avgränsning

Granskningen av delårsrapporten omfattar:

- Hur förbundet redovisar hur väl det prognostiserade resultatet är förenligt med målen för god ekonomisk hushållning (både finansiella och verksamhetsmässiga mål).

Metod

Granskningen genomförs enligt god revisionsledning för kommuner och landsting.

Rapportens innehåll har sakgranskats av förbundsdirektör och redovisningsansvarig.

Granskningsresultat

God ekonomisk hushållning

lakttagelser

Mål

I delårsrapporten görs en avstämning mot årsprognosen avseende förbundets finansiella och verksamhetsmässiga mål som fastställts i budget 2022 och förbundsordningen.

Av redovisningen framgår att de tre finansiella målen bedöms uppfyllas utifrån lämnad prognos. De finansiella målen är även uppfyllda per delårsperioden.

Av redovisningen framgår att prognostiserat resultat för helåret är positivt och förväntas uppgå till 140 tkr, årets prognostiserade resultat efter balanskravsjusteringar förväntas uppgå till 140 tkr mnkr och årets prognostiserade balanskravsresultat förväntas uppgå till 140 tkr. Således prognostisera förbundet att uppnå balanskravet för 2022. För räkenskapsår 2020 och 2021 har förbundet negativa balanskravsresultat att återställa. Dessa underskott uppgår till -50 tkr för 2020 och -345 tkr för 2021. I och med förbundets prognostiserade balanskravsresultat för 2022 kommer hela underskottet från 2020 samt delar av 2021 års underskott att ha återställts.

Av redovisningen framgår att tio av tolv verksamhetsmål bedöms uppfyllas utifrån lämnad prognos.

Bedömning

Utifrån genomförd översiktliga granskning av delårsrapportens återrapportering gör vi bedömningen att det prognostiserade resultatet är förenligt med de finansiella mål som direktionen fastställt i budget 2022.

Utifrån genomförd översiktliga granskning av delårsrapportens återrapportering gör vi bedömningen att det prognostiserade resultatet är delvis förenligt med de verksamhetsmål som direktionen fastställt i budget 2022.

Stockholm dag som framgår av min elektroniska signatur

Richard Moëll Vahul

Uppdragsledare/Granskningsansvarig

Denna rapport har upprättats av Öhrlings PricewaterhouseCoopers AB (org nr 556029-6740) (PwC) på uppdrag av de förtroendevalda revisorerna i Räddningstjänsten Enköping-Håbo enligt de villkor och under de förutsättningar som framgår av projektplan från 2022-09-06. PwC ansvarar inte utan särskilt åtagande, gentemot annan som tar del av och förlitar sig på hela eller delar av denna rapport.

Deltagare

ÖHRLINGS PRICEWATERHOUSECOOPERS AB 556029-6740 Sverige

Signerat med Svenskt BankID

2022-10-12 09:19:37 UTC

Namn returnerat från Svenskt BankID: Richard Sebastian Moëll Vahul

Datum

Richard Moëll Vahul

Certifierad kommunal revisor

Leveranskanal: E-post