



Förbundsdirection

2022-09-14

MÖT-4630

Plats och sammanträdestid Brandstation, Enköping kl 09.00 – 11.00

Beslutande
Tommy Rosenkvist (M)
Christer Nyström (M)
Bo Reinholdsson (KD)
Ulf Winberg (M)
Rolf Carlsson (S)
Werner Schubert (S)

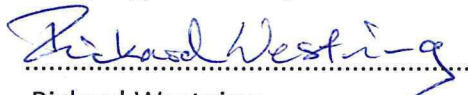
Ersättare:
Pernilla Åström (M)
Anders Thonfors (M)
Monica Hallgren (C)

Övriga deltagare
Rickard Westning
Fredrik Hallberg
Daniel Edwartz
Hans Granholm

Justerare Bo Reinholdsson (KD)

Justeringens plats och tid Enköping, den 20 september 2022.

Underskrifter Sekreterare


.....

Paragrafer 12-13 2022

Ordförande

Rickard Westning


.....

Tommy Rosenkvist

Justerare


.....

Bo Reinholdsson

ANSLAGSBEVIS
Förbundsdirectionen

Justeringen har tillkännagivits genom anslag på brandstationen i Enköping. Protokollet publiceras även på Räddningstjänstens web-plats www.rtjeh.se.

Sammanträdesdatum

2022-09-14

Protokollets förvaringsplats

Enköpings brandstation, Västra Ringgatan 6, 0171-47 56 00.



Direktion § 12

Information

1. Delegationsärenden
2. Information om RIB22
3. Information från sotaren
4. Invigning Fjärdhundra
5. Handlingsprogram LSO 2022
6. Ekonomisk redovisning T2 2022
7. Sommarens händelser

Justerarsignatur

Utdragsbestyrkning



Direktion § 13

Omsättning lån Kommuninvest

Förbundet har två lån hos Kommuninvest. Det ena lånet är 6 miljoner med förfallodag 2023-06-01.

Det andra lånet är 16 miljoner med förfallodag 2022-09-15. Enligt tidigare beslut i direktionen ska 2 miljoner amorteras under 2022. De resterande 14 miljonerna ska omsättas i nya lån.

Ordförande och vice ordförande har beslutat att anta bifogad offert från Kommuninvest daterad 2022-09-31 och omsätta lånet med förfallodag 2023-06-01.

För att underlätta framtida hantering av förbundets lån föreslås att delegationen till ordförande och vice ordförande förtydligas rörande förbundets finansiella verksamhet.

Amortering av förbundets lån sker enligt direktionens årliga beslut om amorteringsplan.

Direktionen beslutar:

att bekräfta ordförandes beslut att omsätta förbundets lån på 14 miljoner enligt offert från Kommuninvest med förfallodag 2023-06-01.

att uppdra till ordförande med vice ordförande som ersättare, att tillsvidare för förbundets räkning omsätta befintliga lån, samt uppta nya lån, dvs öka företagets skulder, inom den av ägarkommunerna vid varje tillfälle fastställda borgensramen.

Justerarsignatur

Utdragsbestyrkning



Bilagor Direktionshandlingar 2022-09-14

- § 12 Cirkulär rörande RIB-avtal 2022
- § 12 MSB Föreskrift Handlingsprogram
- § 12 Handlingsprogram LSO 2022
- § 12 Ekonomiskt utfall T2 2022
- § 13 Offert Kommuninvest
- § 13 Låneavtal Kommuninvest

UPPGIFTER FÖR CIRKULÄRDATABASEN

Cirkulärnr:	22:17
Diariernr:	22/00633
Handläggare:	Donovan Häll, Johan Thörn och Sofia Lundevall
Ämnesord:	Arbetsgivarfrågor; Avtalsrörelse; Kollektivavtal; RiB 22
Avdelning:	Avdelningen för arbetsgivarpolitik samt Sobona
Sektion/Enhet:	Förhandlingssektionen
Extern medverkan:	-
Datum:	2022-05-06
Mottagare:	Kommuner och Räddningstjänstförbund
Rubrik:	RiB 22
Ersätter:	-
Bilagor:	Förhandlingsprotokoll RiB Brandmännens Riksförbund Förhandlingsprotokoll RiB Kommunal Förhandlingsprotokoll RiB Vision Bilaga 1, Bestämmelser för räddningstjänstpersonal i beredskap (RiB 22) Redogörelsetext

Sammanfattning

Den 2 maj 2022 träffade SKR/Sobona överenskommelse om lön och anställningsvillkor för räddningstjänstpersonal i beredskap (RiB) med Brandmännens Riksförbund (BRF), Svenska Kommunalarbetsareförbundet (Kommunal) och Vision.

SKR och Sobonas främsta prioriteringar har under dessa förhandlingar varit att behålla den normativa utformningen av RiB-avtalet och få till stånd en lång avtalsperiod för att ge arbetsgivarna förutsättningar att kunna arbeta med en långsiktig strategisk planering. Villkorsförändringar har gjorts för att bidra till att arbetsgivarna ska kunna behålla och rekrytera personal med rätt kompetens.

Som ett resultat av förhandlingarna har SKR och Sobona prioriterat en höjning av beredskapsersättningen för 2022 samt delat upp § 4 mom. 1 och § 5 mom. 1 till två av varandra oberoende ersättningar. Det ger en möjlighet till fortsatt flexibilitet och gör det enklare att kunna vikta ersättningarna. En avvikelse från Arbetstidslagen (ATL) har gjorts som ett sätt att möjliggöra en enklare hantering av kombinationsanställningar hos samma arbetsgivare.

CIRKULÄR 22:17

Avdelningen för arbetsgivarpolitik:
SKR: Donovan Häll och Johan Thörn
Sobona : Sofia Lundevall

Kommunstyrelsen
Regionstyrelsen
Medlem i Sobona - Kommunala företagens
arbetsgivarorganisation
Arbetsgivarpolitik

Överenskommelse om lön och anställningsvillkor för räddningstjänstpersonal i beredskap, RiB 22, med Brandmännens Riksförbund (BRF), Svenska Kommunalarbetareförbundet och Vision

Detta cirkulär innehåller rekommendation till beslut

Den 2 maj 2022 träffade SKR/Sobona överenskommelse om lön och anställningsvillkor för räddningstjänstpersonal i beredskap (RiB) med Brandmännens Riksförbund (BRF), Svenska Kommunalarbetareförbundet (Kommunal) och Vision. SKR och Sobonas främsta prioriteringar har under dessa förhandlingar varit att behålla den normativa utformningen av RiB-avtalet och få till stånd en lång avtalsperiod för att ge arbetsgivarna förutsättningar att kunna arbeta med en långsiktig strategisk planering. Villkorsförändringar har gjorts för att bidra till att arbetsgivarna ska kunna behålla och rekrytera personal med rätt kompetens.

Som ett resultat av förhandlingarna har SKR och Sobona prioriterat en höjning av beredskapsersättningen för 2022 samt delat upp § 4 mom. 1 och § 5 mom. 1 till två av varandra oberoende ersättningar. Det ger en möjlighet till fortsatt flexibilitet och gör det enklare att kunna vikta ersättningarna. En avvikelse från Arbetstidslagen (ATL) har gjorts som ett sätt att möjliggöra en enklare hantering av kombinationsanställningar hos samma arbetsgivare.

Förhandlingsprotokoll med avtalsbilaga samt redogörelsetext bifogas detta cirkulär. Nedan följer en kort redovisning i punktform av överenskommelsen.

- Ersättningen för beredskap, § 4 mom 1, har gjorts om till kronal och räknats upp till 29,10 kronor för perioden 2022-05-01 – 2023-04-30. Ersättningen är oberoende av ersättning för tjänstgöring i § 5 mom. 1.
- Ersättningen för tjänstgöring § 5 mom. 1 är för perioden 2022-05-01 – 2023-04-30 oförändrad.

- För 2023 fastställs utrymmet för § 4 mom. 1 och § 5 mom. 1 i enlighet med resultatet av avtalsförhandlingar med berörda arbetsgivarorganisationer och IF Metall inom den internationellt konkurrensutsatta sektorn.
- § 4 Mom. 5 får en ny lydelse från och med 2022-09-01. Förändringen innebär att arbetsgivaren kan fastställa ett mått för ordinarie beredskapstjänstgöring för verksamheten som sedan ligger till grund för när ersättning enligt momentet kan utges. Arbetsgivare och arbetstagare kan träffa enskild överenskommelse om att tillägget istället utgår ifrån fastställd tjänstgöringslista enligt § 4 mom. 2. Om arbetsgivaren inte fastställer ett mått på ordinarie beredskapstjänstgöring i verksamheten utgår tillägget ifrån fastställd tjänstgöringslista enligt § 4 mom. 2.
- § 9 Mom. 2 (distansutbildning): Första stycket avseende den särskilda ersättningen för genomgång av MSB:s grundutbildning tas bort. Till andra stycket tillförs en skrivning om att en utbildningspremie ska utgå med lägst 2 000 kronor per studievecka på heltid.
- § 11 har omarbetats i syfte att få en förenklad och mer enhetlig beräkning av sjuklön dag 1-14 oberoende av om arbetsförmågan är nedsatt enbart i förhållande till anställningen enligt RiB eller inte. En anmärkning har tillförts som beskriver möjligheten för arbetstagare att, under vissa omständigheter, delta i övning och utbildning vid nedsatt arbetsförmåga på grund av sjukdom enbart i anställningen enligt RiB.
- Ett förtydligande görs i § 12 i syfte att uppmärksamma arbetstagare på att, av säkerhetsskäl, så tidigt som möjligt meddela arbetsgivaren om sin graviditet. Kalenderdagar med ersättning utökas från 180 till 270. Ersättning utges från och med den kalenderdag arbetstagaren meddelar arbetsgivaren.
- En ny bestämmelse, § 13 Ersättning vid trängande familjeskäl har tillförts avtalet. Bestämmelsen innebär att arbetstagaren under vissa omständigheter vid ledighet för trängande familjeskäl får behålla ersättning enligt § 4 mom. 1.
- En ny bestämmelse, § 20 Undantag från Arbetstidslagen tillförs från och med 2023-01-01. Bestämmelsen innebär att fullgjord arbetstid i RiB-anställning inte utgör mertid eller overtid i arbetstidslagens mening enligt 8-8a §§ samt 10-10a §§ ATL i huvudanställning hos samma juridiska person.
- Vissa redaktionella ändringar har gjorts i § 2 och § 4 i syfte att uppdatera avtalet. Ändringarna utgör ingen materiell förändring vid tillämpning av avtalet. Förändringen i § 4 mom. 4 avser inte att vare sig minska eller öka omfattning på den grupp för vilka detta moment tillämpas.

Rekommendation till beslut

SKR:s styrelse och Sobonas styrelse rekommenderar kommunen respektive berört kommunalförbund att besluta med anledning av träffad överenskommelse, RiB 22 med Brandmännens Riksförbund, Kommunal och Vision för tillämpning fr.o.m. 2022-05-01,

att anta Överenskommelse om lön och anställningsvillkor för räddningstjänstpersonal i beredskap, RiB 22, med Brandmännens Riksförbund, Kommunal och Vision som lokalt kollektivavtal.

Kontakt

För frågor gällande detta cirkulär och RiB 22 ta kontakt med:
SKRs kontaktcenter, 08-452 70 00 eller info@skr.se
Sobonas servicetelefon, 08-452 75 20 eller kontakt@sobona.se

Sveriges Kommuner och Regioner
Avdelningen för arbetsgivarpolitik

Jeanette Hedberg

Donovan Häll

Bilagor:

Förhandlingsprotokoll RiB Brandmännens Riksförbund

Förhandlingsprotokoll RiB Kommunal

Förhandlingsprotokoll RiB Vision

Bilaga 1, Bestämmelser för räddningstjänstpersonal i beredskap (RiB 22)

Redogörelsetext

Myndigheten för samhällsskydd och beredskaps föreskrifter och allmänna råd om innehåll och struktur i kommunens handlingsprogram för förebyggande verksamhet och räddningstjänst

beslutade den 1 juni 2021.

Myndigheten för samhällsskydd och beredskap föreskriver följande med stöd av 3 kap. 3 § förordningen (2003:789)¹ om skydd mot olyckor och beslutar följande allmänna råd.

Inledande bestämmelse

1 § Dessa föreskrifter avser innehåll och struktur i de handlingsprogram kommunerna ska anta enligt 3 kap. 3 och 8 §§ lagen (2003:778) om skydd mot olyckor (LSO).

Handlingsprogrammets innehåll och struktur

2 § Handlingsprogrammet ska struktureras enligt bilaga 1 i denna föreskrift.

Underrubriker kan läggas till i strukturen för att skapa delkapitel i respektive lägst föreskrivna kapitel, se bilaga 1. Ytterligare delkapitel kan även tillföras i enlighet med 8 §.

Allmänna råd

Med delkapitel i respektive lägsta föreskrivna kapitel avses att kommunen får använda sig av delkapitel i exempelvis kapitlet Inledning, men inte lägga till delkapitel i kapitlet Räddningstjänst – förmåga och verksamhet på nivån där det redan finns föreskrivna delkapitel.

¹ Förordningen senast ändrad genom SFS 2020:883.

3 § Kommunens handlingsprogram för förebyggande verksamhet och räddningstjänst ska omfatta de olyckor som kan leda till räddningsinsats vid fredstida förhållanden. Handlingsprogrammet för räddningstjänst ska även omfatta förhållanden under höjd beredskap.

Handlingsprogrammet ska återge faktiska och förväntade förhållanden i kommunen avseende riskbild, mål, förmåga och verksamhet. Kommunens beskrivningar ska ske på en övergripande nivå.

Nedan följer närmare bestämmelser om innehåll i respektive kapitel.

Allmänna råd

Beskrivningarna bör grunda sig på ett mer detaljerat arbete. De dokument som beskriver sådant arbete bör beskrivas i handlingsprogrammet och anges i bilaga enligt 22 § i denna föreskrift.

Inledning

4 § Kommunen ska ange:

1. Att dokumentet utgör handlingsprogram enligt 3 kap. 3 § och/eller 8 § LSO
2. I de fall handlingsprogrammet omfattar flera kommuner vilka kommuner som omfattas av handlingsprogrammet

Beskrivning av kommunen

5 § Kommunen ska ge en allmän beskrivning av det aktuella geografiska området.

Allmänna råd

I beskrivningen bör minst framgå:

1. Befolkningsmängd i kommunen och dess tätorter
 2. Total areal
 3. Förväntad samhällsutveckling och demografi
-

Styrning av skydd mot olyckor

6 § I handlingsprogrammet ska anges hur uppgifterna enligt LSO är fördelade inom kommunen. Ansvarsfördelningen mellan kommunen och

eventuellt kommunalförbund eller gemensam nämnd ska beskrivas. Det ska framgå när handlingsprogrammet är antaget och av vem.

Risker

Övergripande beskrivning

7 § Handlingsprogrammet ska innehålla en beskrivning av kommunens risker, i form av bedömningar av vilka olyckor inom kommunens geografiska område som kan föranleda räddningsinsatser, hur ofta de kan förväntas inträffa och förväntade konsekvenser för de fall att de inträffar.

Allmänna råd

För att beskriva hur ofta olyckor kan förväntas inträffa bör sannolikheten eller frekvensen användas.

Beskrivningen bör innefatta allt från olyckor som är vanligt förekommande till olyckor som kan inträffa sällan. Kommunen bör även beskriva den framtida, förväntade utvecklingen av risker för olyckor.

Beskrivningarna för höjd beredskap bör utgå från dialog mellan kommunen och länsstyrelsen.

Beskrivning per olyckstyp

8 § Kommunen ska i separata delkapitel (se bilaga 1) beskriva sina risker utifrån lokala förhållanden, såsom avses i 7 §, för följande olyckstyper:

1. Brand i byggnad
2. Brand utomhus
3. Trafikolycka
4. Olycka med farliga ämnen
5. Naturolycka
6. Drunkning

Kommunen ska komplettera med andra typer av olyckor utifrån lokala förhållanden. Dessa ska likt ovanstående olyckstyper beskrivas i egna delkapitel.

Allmänna råd

Kommunens beskrivning per olyckstyp bör ta hänsyn till och beskriva den variation av risker som finns i kommunen inom respektive olyckstyp, exempelvis när det gäller objektstyp, plats eller omfattning.

Kompletterande delkapitel med olyckstyper utifrån lokala förhållanden bör placeras efter den sista olyckstypen i listan i 8 §. Alternativt kan kompletterande olyckstyper infogas mellan några av de föreskrivna olyckstyperna där så bedöms mer lämpligt. Exempelvis kan olyckstypen nödställd person utgöra en sådan kompletterande olyckstyp.

Beskrivningarna för höjd beredskap bör innefattas i beskrivningarna per olyckstyp samt bör utgå från dialog mellan kommunen och länsstyrelsen.

Värdering

9 § Kommunen ska beskriva hur den har värderat de risker som har beskrivits i 7-8 §§.

Allmänna råd

Värderingen bör innehålla slutsatser, som grund för de lokala mål som kommunen väljer att sätta enligt 10 §.

Mål

10 § Kommunen ska fastställa mål för den förebyggande verksamheten samt räddningstjänsten utifrån värderingen enligt 9 § i dessa föreskrifter. Målen ska syfta till de nationella målen i LSO.

Allmänna råd

Målen i 10 § bör beskriva de effekter kommunen avser att uppnå, exempelvis för den drabbade eller i samhället. De nationella mål som avses i 10 § är för förebyggande verksamhet 1 kap. 1 och 3 a §§ LSO och för räddningstjänst 1 kap. 1 och 3 §§ LSO.

Förebyggande – förmåga och verksamhet

11 § Med förmåga att förebygga avses möjligheten att innan olyckor äger rum åstadkomma effekter genom att minska sannolikheten eller frekvensen för att olyckorna inträffar eller konsekvenserna vid desamma.

Kommunen ska beskriva hur verksamheten är ordnad och hur den planeras, avseende nedanstående skyldigheter, för att inom kommunens geografiska område skapa en förmåga att förebygga olyckor. Särskild vikt ska läggas vid den verksamhet kommunen genomför för att syfta till de nationella målen i

1 kap. 1 och 3 a §§ LSO samt de lokala mål för verksamheten som beslutas enligt 10 §:

1. Tillsyn enligt 5 kap. 1 § LSO
2. Lämna råd och information och på annat sätt underlätta för den enskilde att fullgöra sina skyldigheter enligt 3 kap. 2 § LSO
3. Rengöring (sotning) och brandskyddskontroll enligt 3 kap. 4 § LSO
4. Andra åtgärder än punkterna 2 och 3 som syftar till att förebygga bränder och verka för skydd mot andra olyckor enligt 3 kap. 1 § LSO

Allmänna råd

Kommunens arbete med att förhindra människors död och andra allvarliga skador vid bränder bör ta sin utgångspunkt i den inriktning av den nationella strategin för stärkt brandskydd genom stöd till enskilda som tagits fram.

Beskrivningen bör omfatta organisation och resurser, framförallt kompetens.

Avseende p. 1 finns även bestämmelser i Myndigheten för samhällsskydd och beredskaps föreskrifter om hur kommunen ska planera och utföra sin tillsyn enligt LSO.

Räddningstjänst – förmåga och verksamhet

Övergripande beskrivning

12 § Kommunens förmåga att genomföra räddningsinsatser ska beskrivas utifrån möjligheten att vid en olycka åstadkomma effekter genom att positivt påverka utfallet av skador på liv och hälsa, egendom och miljö. Av beskrivningen ska framgå hur kommunen arbetar för att syfta till de nationella målen i 1 kap. 1 och 3 §§ LSO samt de lokala mål för verksamheten som beslutas enligt 10 §.

Beskrivningen ska innehålla:

1. Tillgång till egna resurser
2. Tillgång till resurser i samarbete med andra kommuner
3. Alarmering av räddningsorganet
4. Brandvattenförsörjning
5. Tid från att larmet inkommer till 112 till att första kommunala räddningsresurs når olika delar av kommunen, inklusive larmhanteringen (responstid)
6. Överlåtande åt annan att vidta inledande begränsade åtgärder
7. Samverkan med andra aktörer
8. Varning och information till allmänheten

Kommunen ska beskriva hur förmågan varierar inom kommunens geografiska område och över tid.

Allmänna råd

Beskrivningen av egna resurser bör innehålla räddningsresursernas huvudsakliga placering, storlek, anspänningstid och tillgång till specialresurser. Med resurser avses både materiella och personella resurser, inklusive kompetens. Ledningsresurser bör nämnas, men kan utvecklas i kapitel Ledning i räddningstjänsten.

Beskrivningarna kan exempelvis göras med hjälp av tabeller, kartbilder och/eller med hjälp av delkapitel.

Beskrivningen enligt p. 6 bör innehålla vad som överlåts och till vem.

Med över tid avses variationer över exempelvis dygnet eller året.

Beskrivning av räddningstjänst under höjd beredskap bör ta sin utgångspunkt i fredstida förhållanden och utgå från dialog med länsstyrelsen.

Beskrivning per olyckstyp

13 § Kommunen ska för varje typ av olycka som beskrivs i 8 §, inklusive de olyckstyper som kommunen själv valt att lägga till, beskriva vilken förmåga kommunen har, på egen hand och i samverkan, att genomföra räddningsinsatser för att hindra och begränsa skador på liv och hälsa, egendom och miljö.

Kommunen ska i sin beskrivning av förmåga till räddningsinsats för varje typ av olycka beskriva vilka effekter som är möjliga att åstadkomma genom att kommunen genomför uppgifter av särskild vikt, som har i syfte att inledningsvis begränsa och därefter bryta skadeförloppet, samt resurser som är av särskild vikt för att genomföra uppgifterna. Kommunen kan inkludera en sammanfattning av sådana uppgifter och resurser.

Kommunen ska beskriva hur förmågan varierar inom kommunens geografiska område samt hur den varierar över tid.

För olyckstypen brand i byggnad ska kommunens förmåga till utrymning via fönster med hjälp av kommunens stegutrustning beskrivas. Som en del av beskrivningen ska tid från att larm inkommer till 112 tills att sådan utrymning kan genomföras i olika delar av kommunen där så förutsätts finnas med.

Allmänna råd

Kommunen bör som grund för handlingsprogrammet identifiera vilka uppgifter som är av särskild vikt att genomföra för att uppnå effekterna som anges i 13 §.

Kommunen bör även identifiera resurser av särskild vikt som krävs för att genomföra dessa uppgifter. Med resurser avses både materiella och personella resurser, inklusive kompetens. De dokument som beskriver sådant arbete bör beskrivas i handlingsprogrammet och anges i bilaga enligt 22 § i denna föreskrift.

Med över tid avses variationer över exempelvis dygnet eller året.

Beskrivningarna per olyckstyp kan exempelvis göras med hjälp av tabeller, kartbilder och/eller med hjälp av underkapitel.

Kommunens förmåga till utrymning via kommunens stegutrustning kan förutsättas i vissa fall enligt Boverkets byggregler. Kommunens beskrivningar av tid angående förmåga till utrymning via fönster bör utformas så att även den tid som efterfrågas enligt Boverkets byggregler kan utläsas.

Ledning i räddningstjänsten

14 § Kommunen ska beskriva sin förmåga till övergripande ledning av räddningstjänsten. Beskrivningen ska innehålla:

1. Tillgång till resurser för den övergripande ledningen, inkluderande resurser i samverkan med andra kommuner
2. Hur den övergripande ledningen är utformad
3. Hur den övergripande ledningen ständigt upprätthålls
4. Hur den övergripande ledningen vid hög belastning kan öka sin kapacitet momentant och över tid samt anpassas utifrån faktisk och förväntad riskbild

Allmänna råd

Beskrivningen av kommunens förmåga till övergripande ledning av räddningstjänst bör utgå från Myndigheten för samhällsskydd och beredskaps föreskrifter om ledning av kommunal räddningstjänst.

Med resurser avses både materiella och personella resurser. Som en del av personella resurser bör kompetens av särskild vikt beskrivas.

15 § Kommunen ska beskriva sin förmåga att leda räddningsinsatser. Beskrivningen ska innehålla:

1. Tillgång till egna resurser för ledning av räddningsinsatser
2. Tillgång till resurser för ledning av räddningsinsatser i samverkan med andra kommuner
3. Tid från att larmet inkommer till 112 till att första kommunala räddningsresurs kan påbörja skadeområdesnära ledningsarbete i olika delar av kommunen.

Allmänna råd

Beskrivningen av kommunens förmåga till ledning av räddningsinsatser bör utgå från Myndigheten för samhällsskydd och beredskaps föreskrifter om ledning av kommunal räddningstjänst.

Med resurser avses både materiella och personella resurser. Som en del av personella resurser bör kompetens av särskild vikt beskrivas.

Samtidiga och omfattande räddningsinsatser

16 § Kommunen ska beskriva sin förmåga, på egen hand och i samverkan med andra, att hantera samtidiga räddningsinsatser utifrån lokala förhållanden. I beskrivningen ska ingå hur tillkommande räddningsinsatser kan påbörjas inom godtagbar tid samt genomföras på ett effektivt sätt.

Allmänna råd

Beskrivningen av förmågan att hantera samtidiga händelser bör utgå från förmågan att genomföra räddningsinsatser enligt 12-13 §§.

17 § Kommunen ska beskriva sin förmåga, på egen hand och i samverkan med andra, att hantera omfattande räddningsinsatser utifrån lokala förhållanden. I beskrivningen ska ingå hur externa resurser kan begäras och nyttjas.

Allmänna råd

Beskrivningen av förmågan att hantera omfattande händelser bör utgå från förmågan att genomföra räddningsinsatser enligt 12-13 §§.

Med resurser avses både materiella och personella resurser. Som en del av personella resurser bör kompetens av särskild vikt beskrivas.

Räddningstjänst under höjd beredskap

18 § Kommunen ska beskriva sin förmåga att utföra varje uppgift som åligger kommunen enligt 8 kap. 2 § LSO vid höjd beredskap för olika geografiska områden i kommunen.

Som en del av beskrivningen ska det framgå vilka resurser, egna och i samverkan, som är av särskild vikt för att utföra uppgifterna, samt den organisation som krävs för att utföra uppgifterna.

Allmänna råd

Med resurser avses både materiella och personella resurser. Som en del av personella resurser bör kompetens av särskild vikt för uppgifterna beskrivas.

Uppföljning, utvärdering och lärande

19 § Kommunen ska beskriva hur verksamheten följs upp och utvärderas.

20 § Kommunen ska beskriva hur arbetet med olycksundersökningar enligt 3 kap. 10 § LSO bedrivs.

Bilaga A: Dokumentförteckning

21 § Kommunen ska i bilaga till handlingsprogrammet ange en förteckning över avtal som träffats med anledning av det som kommunen beskriver i sitt handlingsprogram. De avtal som anges ska vara de som gäller vid tidpunkten för varje handlingsprogramms fastställande.

22 § Kommunen ska i bilaga till handlingsprogrammet ange referensdokument och vem som har beslutat dessa och när. De dokument som anges ska vara de som gäller vid tidpunkten för varje handlingsprogramms fastställande.

Allmänna råd

Med referensdokument avses exempelvis riskanalys, tillsynsplan, förteckning över farliga verksamheter och liknande.

Bilaga B: Beskrivning av samråd

23 § Kommunen ska i bilaga till handlingsprogrammet beskriva hur samråd har skett, när och med vem, samt i förekommande fall om några särskilda frågor har varit föremål för dialog.

Bilaga C: Hamnar och dess gränser i vatten

24 § Kommunen ska i bilaga till handlingsprogrammet för räddningstjänst i förekommande fall ange gränserna mellan kommunens respektive statens

**MSBFS
2021:1**

ansvarsområde för räddningsinsatser i anslutning till hamnar enligt 3 kap. 3 § förordningen om skydd mot olyckor.

Denna författning träder i kraft 22 juni 2021.

Myndigheten för samhällsskydd och beredskap

CAMILLA ASP

Sandra Danielsson
Avdelningen för räddningstjänst och olycksförebyggande

Bilaga 1. Struktur

Kommunen kan välja att besluta ett gemensamt handlingsprogram för förebyggande verksamhet och räddningstjänst, alternativt att besluta separata handlingsprogram.

Underkapitlen i kapitel 4 ska numreras, men numreringen kan skilja åt vid komplettering med ytterligare olyckstyper enligt allmänna rådet till 8 §.

Struktur för gemensamt handlingsprogram

1. Inledning
 2. Beskrivning av kommunen
 3. Styrning av skydd mot olyckor
 4. Risker
 - 4.1. Övergripande
 - 4.2. Brand i byggnad
 - 4.3. Brand utomhus
 - 4.4. Trafikolycka
 - 4.5. Olycka med farliga ämnen
 - 4.6. Naturolycka
 - 4.7. Drunkning
 5. Värdering
 6. Mål
 7. Förebyggande – förmåga och verksamhet
 - 7.1. Tillsyn
 - 7.2. Stöd till den enskilde
 - 7.3. Rengöring och brandskyddskontroll
 - 7.4. Övriga förebyggande åtgärder
 8. Räddningstjänst – förmåga och verksamhet
 - 8.1. Övergripande
 - 8.2. Per olyckstyp
 - 8.3. Ledning i räddningstjänsten
 - 8.4. Samtidiga och omfattande räddningsinsatser
 - 8.5. Räddningstjänst under höjd beredskap
 9. Uppföljning, utvärdering och lärande
- Bilaga A: Dokumentförteckning
Bilaga B: Beskrivning av samråd
Bilaga C: Hamnar och dess gränser i vatten

Struktur för separata handlingsprogram

Handlingsprogram för förebyggande verksamhet

1. Inledning
2. Beskrivning av kommunen
3. Styrning av skydd mot olyckor
4. Risker

MSBFS 2021:1

- 4.1. Övergripande
 - 4.2. Brand i byggnad
 - 4.3. Brand utomhus
 - 4.4. Trafikolycka
 - 4.5. Olycka med farliga ämnen
 - 4.6. Naturolycka
 - 4.7. Drunkning
 - 5. Värdering
 - 6. Mål
 - 7. Förebyggande – förmåga och verksamhet
 - 7.1. Tillsyn
 - 7.2. Stöd till den enskilde
 - 7.3. Rengöring och brandskyddskontroll
 - 7.4. Övriga förebyggande åtgärder
 - 8. Uppföljning, utvärdering och lärande
- Bilaga A: Dokumentförteckning
Bilaga B: Beskrivning av samråd

Handlingsprogram för räddningstjänst

- 1. Inledning
 - 2. Beskrivning av kommunen
 - 3. Styrning av skydd mot olyckor
 - 4. Risker
 - 4.1. Övergripande
 - 4.2. Brand i byggnad
 - 4.3. Brand utomhus
 - 4.4. Trafikolycka
 - 4.5. Olycka med farliga ämnen
 - 4.6. Naturolycka
 - 4.7. Drunkning
 - 5. Värdering
 - 6. Mål
 - 7. Räddningstjänst – förmåga och verksamhet
 - 7.1. Övergripande
 - 7.2. Per olyckstyp
 - 7.3. Ledning i räddningstjänsten
 - 7.4. Samtidiga och omfattande räddningsinsatser
 - 7.5. Räddningstjänst under höjd beredskap
 - 8. Uppföljning, utvärdering och lärande
- Bilaga A: Dokumentförteckning
Bilaga B: Beskrivning av samråd
Bilaga C: Hamnar och dess gränser i vatten

**MSBFS
2021:1**

Beställningsadress:
Norstedts Juridik, 106 47 Stockholm
Telefon: 08-598 191 90
E-post: kundservice@nj.se
Webbadress: www.nj.se/offentligapublikationer
Beställningsnummer: 191-21-01



**Handlingsprogram för förebyggande
verksamhet och räddningstjänst
enligt
lagen om skydd mot olyckor**

**RÄDDNINGSTJÄNSTEN
ENKÖPING - HÅBO**

Handlingsprogram räddningstjänst

Dokument:	1 Policy
Nr:	STY-4374
Datum:	2022-09-14
Beslutat av:	Förbundsdirektionen § 14 2022

1. Inledning

Enligt lag (2003:778) om skydd mot olyckor (LSO) ska Sveriges kommuner redovisa hur de bereder människors liv och hälsa samt egendom och miljö ett med hänsyn till de lokala förhållandena tillfredsställande och likvärdigt skydd mot olyckor.

En kommun ska ha ett handlingsprogram för förebyggande verksamhet. I programmet ska kommunen ange

- 1. målen för verksamheten,*
- 2. de risker för olyckor som finns i kommunen och som kan leda till räddningsinsatser, och*
- 3. hur verksamheten är ordnad och hur den planeras.*

– LSO 3 kap. 3 §

En kommun ska ha ett handlingsprogram för räddningstjänst. I programmet ska kommunen ange

- 1. målen för verksamheten,*
- 2. de risker för olyckor som finns i kommunen och som kan leda till räddningsinsatser, och*
- 3. förmågan att*
 - a) genomföra räddningsinsatser för varje typ av sådan olycka,*
 - b) genomföra flera samtidiga räddningsinsatser,*
 - c) genomföra omfattande räddningsinsatser, och*
 - d) utöva ledning i räddningstjänsten.*

Kommunen ska i programmet ange vilka resurser som finns för att upprätthålla förmågan. Förmågan ska redovisas för förhållandena såväl i fred som under höjd beredskap.

– LSO 3 kap. 8 §

Räddningstjänsten Enköping-Håbo är ett kommunalförbund som är skapat i syfte att ansvara för räddningstjänst i medlemskommunerna Enköping och Håbo. Detta dokument redovisar de dimensionerande riskerna för olyckor samt förmågan att genomföra räddningsinsatser.

Innehåll

1. INLEDNING	2
2. BESKRIVNING AV KOMMUNERNA	5
3. STYRNING AV SKYDD MOT OLYCKOR	6
4. RISKER	7
4.1 Övergripande	7
4.2 Brand i byggnad	10
4.3 Brand utomhus	13
4.4 Trafikolycka	15
4.5 Olycka med farliga ämnen	15
4.6 Naturolycka	16
4.7 Drunkning	16
5. VÄRDERING	17
6. MÅL	18
7. FÖREBYGGANDE – FÖRMÅGA OCH VERKSAMHET	19
7.1 Tillsyn	19
7.2 Stöd till den enskilde	20
7.3 Rengöring och brandskyddskontroll	20
7.4 Övriga förebyggande åtgärder	21
8. RÄDDNINGSTJÄNST – FÖRMÅGA OCH VERKSAMHET	22
8.1 Övergripande	22
8.2 Per olyckstyp	24
Brand i byggnad	24
Brand utomhus	29
Trafikolycka	29
Olycka med farliga ämnen	30
Naturolycka	30
Drunkning	30
Sjöräddning	30
8.3 Ledning i räddningstjänsten	31
Övergripande ledning	31
Ledning av räddningsinsats	31
8.4 Samtidiga och omfattande räddningsinsatser	32

8.5	Räddningstjänst under höjd beredskap	32
9.	UPPFÖLJNING, UTVÄRDERING OCH LÄRANDE.....	33
9.1	Uppföljning och utvärdering av verksamheten	33
9.2	Olycksundersökning	33
	Referensdokument	35

2. Beskrivning av kommunerna

Räddningstjänsten Enköping-Håbo ansvarar för räddningstjänst i förbundets två medlemskommuner, Enköping och Håbo. Kommunerna ligger i Uppsala län, i stråket mellan Stockholm och Västerås.



Figur 1. Karta över södra delen av Uppsala län.

Enköpings kommun består av staden Enköping och en stor landsbygd med tätorter i Örsundsbro, Grillby, Fjärdhundra, Hummelsta och Lillkyrka (1 187,9 km²). Håbo är en mindre kommun till ytan (146,2 km²) med tätorterna Bålsta och Skokloster (Slottsskogen & Söderskogen). Båda centralorterna ligger vid E18 som är en viktig kommunikationsled för hela mellansverige. Genom Enköping går även väg 55 mot Uppsala.

Kommunerna har tillsammans cirka 70 000 invånare och har en ökande befolkning och ett expanderande näringsliv främst inom logistikbranschen.

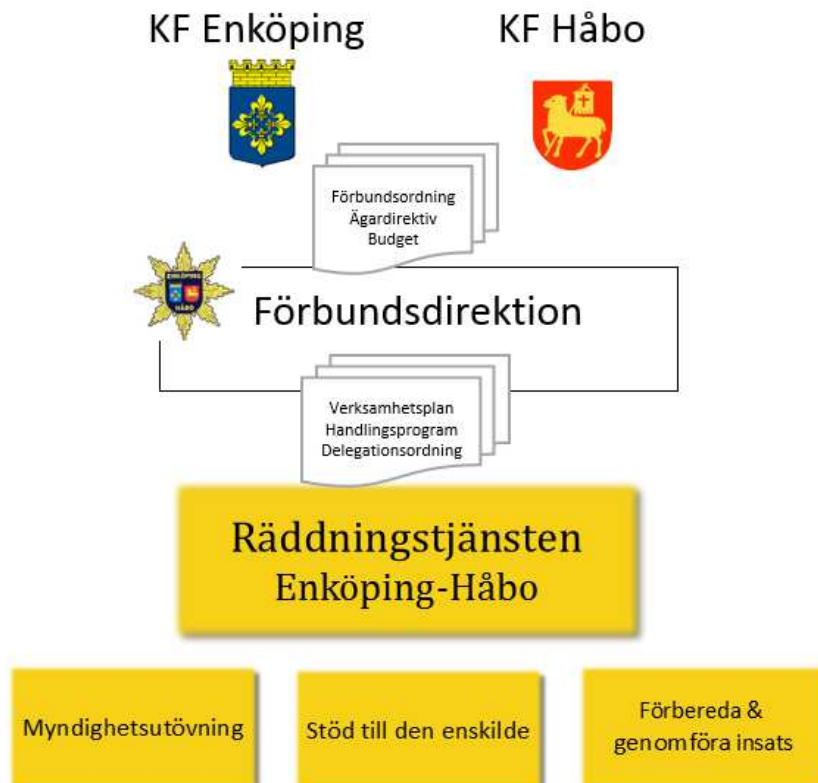
Tätort	Befolkning 2020-12-31	Kommun
Enköping & Bredsand	26 674	Enköping
Bålsta	15 294	Håbo
Skokloster	2 005	Håbo
Örsundsbro	1 983	Enköping
Grillby	1 109	Enköping
Fjärdhundra	932	Enköping

Tabell 1. Kommunernas större tätorter och deras folkmängd.

3. Styrning av skydd mot olyckor

Räddningstjänsten Enköping-Håbo är ett kommunalförbund som bildades 2008. Förbundets syfte är att fullgöra medlemskommunernas skyldigheter enligt LSO med undantag för kap 2 (Enskildas skyldigheter).

Förbundet styrs av en Förbundsdirektion på uppdrag från respektive kommunfullmäktige (KF). Kommunernas handlingsprogram enligt LSO antas av Förbundsdirektionen. Verksamheten regleras i en förbundsordning samt en årlig verksamhetsplan som fastställs i direktionen.



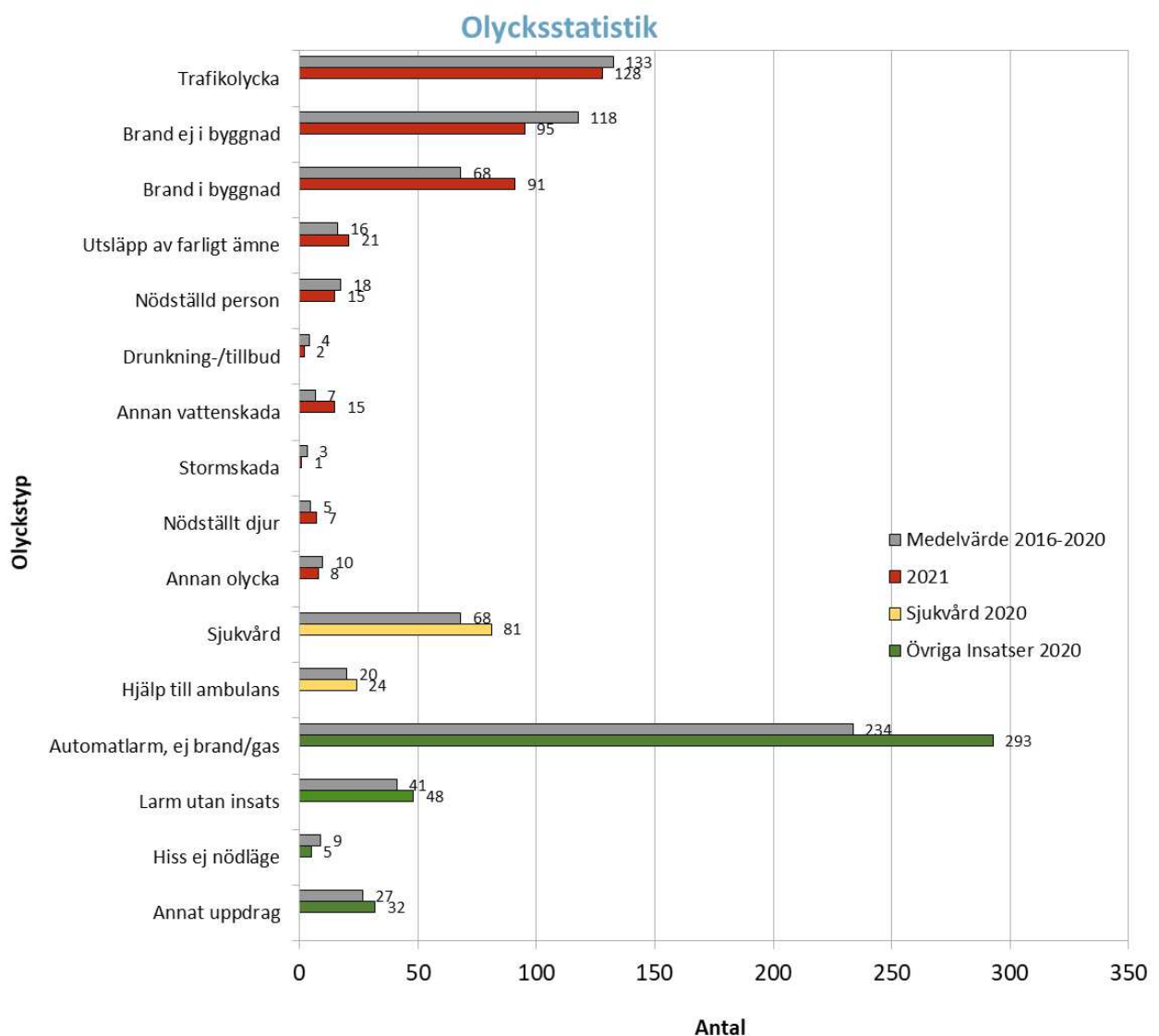
4. Risker

Syftet med att beskriva riskbilden är att kunna bedöma vilka händelser som kan leda till räddningsinsatser inom förbundets geografiska område. Detta för att säkerställa att räddningstjänstorganisationen är dimensionerad och i övrigt utformad på ett acceptabelt sätt.

Riskbilden består av händelser som inträffar relativt ofta och som i normalfallet får små konsekvenser ur ett samhällsperspektiv samt större händelser som inträffar mer sällan men kan få större konsekvenser och öka påfrestningen på samhället och räddningstjänstorganisationen.

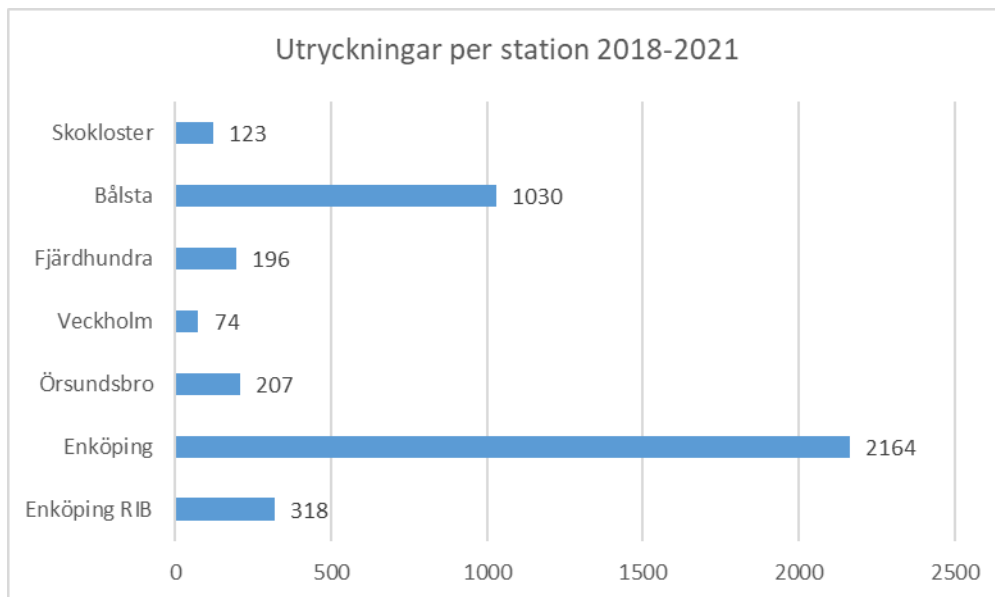
4.1 Övergripande

För att få en övergripande bild av vilka händelser som är frekventa i Enköping och Håbo kommun redovisas insatserna från 2021 i jämförelse med den senaste 5-årsperioden. Statistiken är hämtad från räddningstjänstens verksamhetssystem Daedalos.



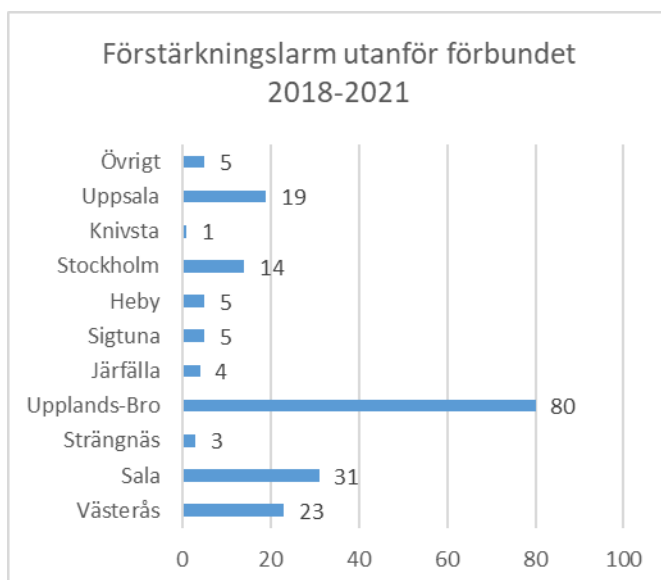
Figur 2. Insatser i förbundet 2016-2021

Under 2018-2021¹ har räddningstjänsten larmats ut till 4 112 händelser, vilket ger ett snitt på 1 028 händelser per år (jämfört med 986 under 2013-2017). I figur 3 redovisas hur många gånger respektive räddningsstyrka i förbundet har larmats till en händelse. Observera att fler styrkor kan dras på samma larm varför totala antalet uttryckningar är högre än antalet händelser.



Figur 3. Antal uttryckningar per styrka 2018-2021

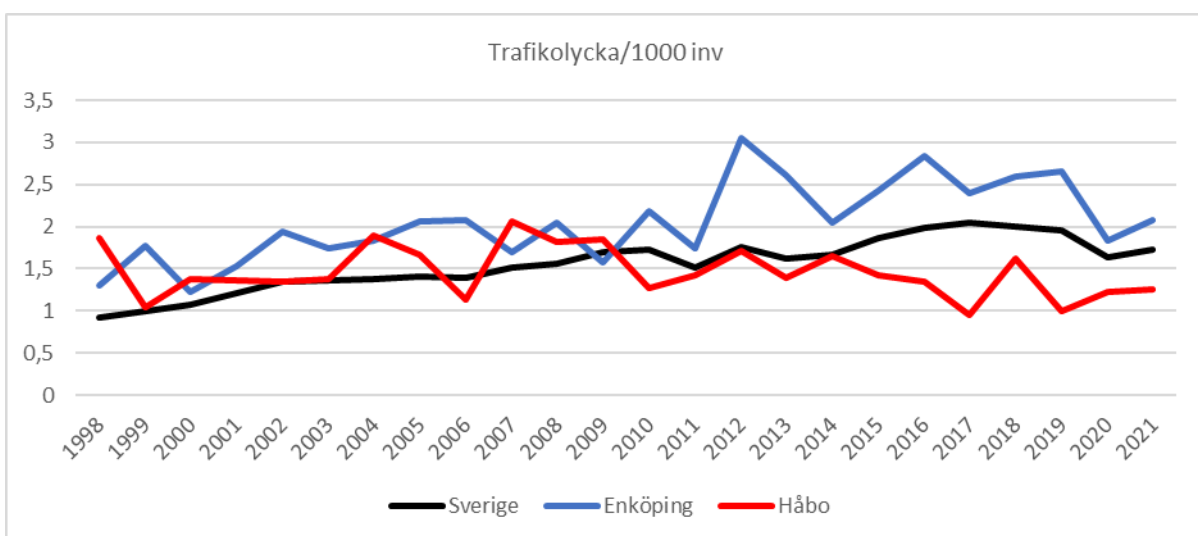
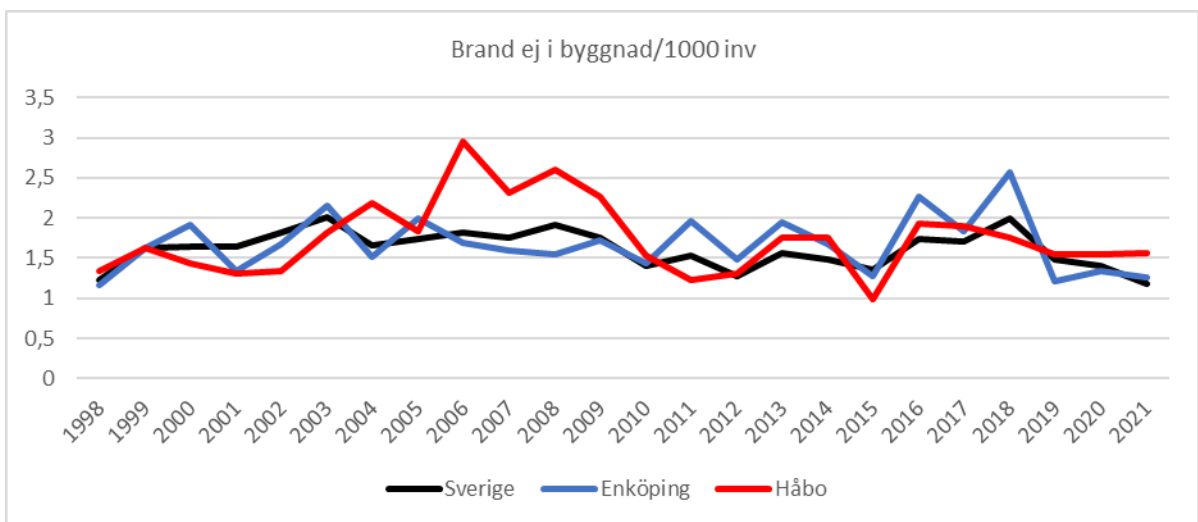
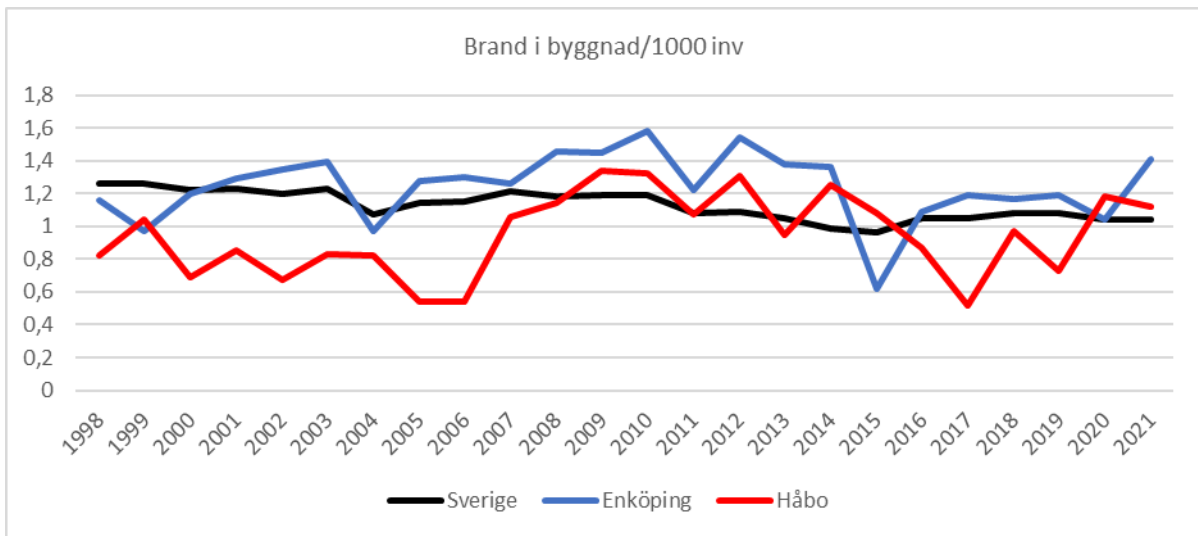
Sedan samarbetet i en gemensam räddningsregion påbörjades har antalet förstärkningslarm till andra kommuner ökat.



Figur 4. Antal förstärkningslarm 2018-2021

¹ 2018 bytte räddningstjänsten verksamhetssystem vilket påverkar jämförelser med tidigare år.

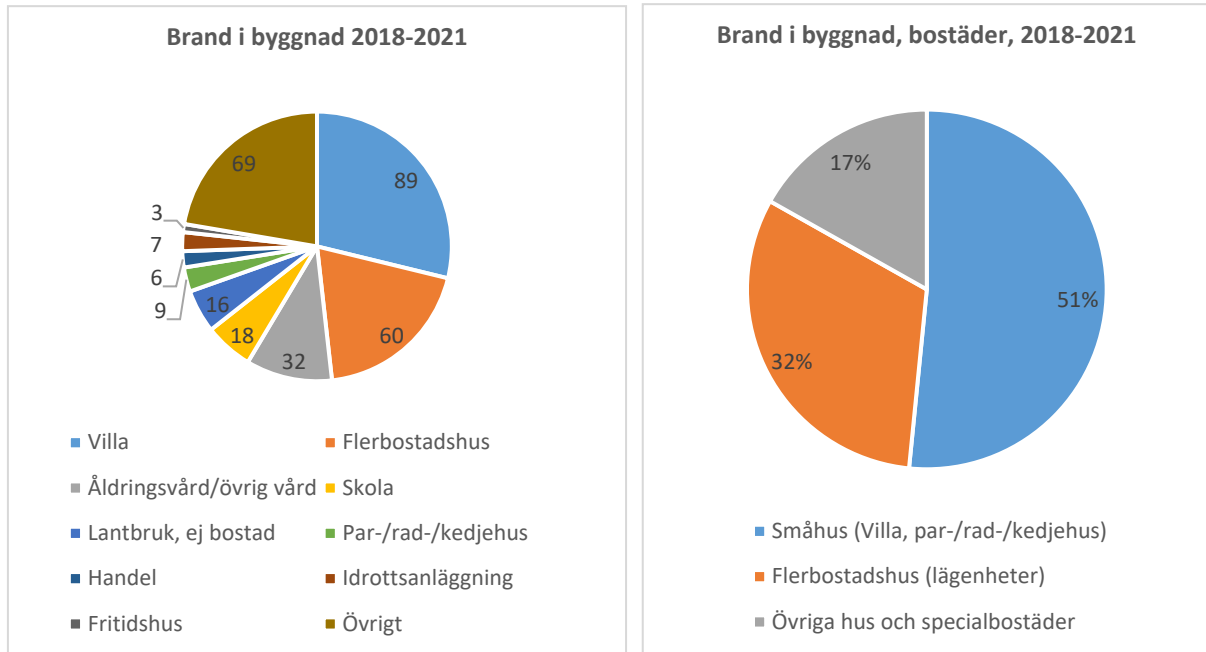
I diagrammen nedan har de vanligaste räddningstjänstuppdragen jämförts med riksnittet.



Figur 5. Insatser per 1000/inv. Utveckling över tid. (Källa: IDA, MSB)

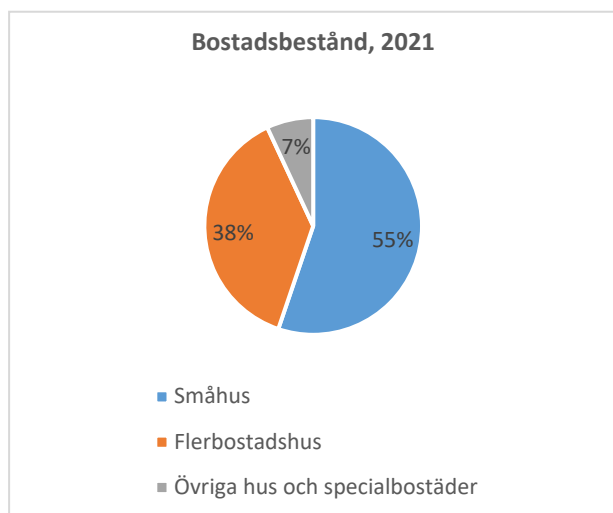
4.2 Brand i byggnad

Enköping och Håbo ligger över rikssnittet när det gäller brand i byggnad även om det är stor variation över tid. Cirka 60 % av bränderna sker i bostadshus. Figuren nedan visar i vilken typ av byggnad bränder har inträffat under perioden 2018-2021.



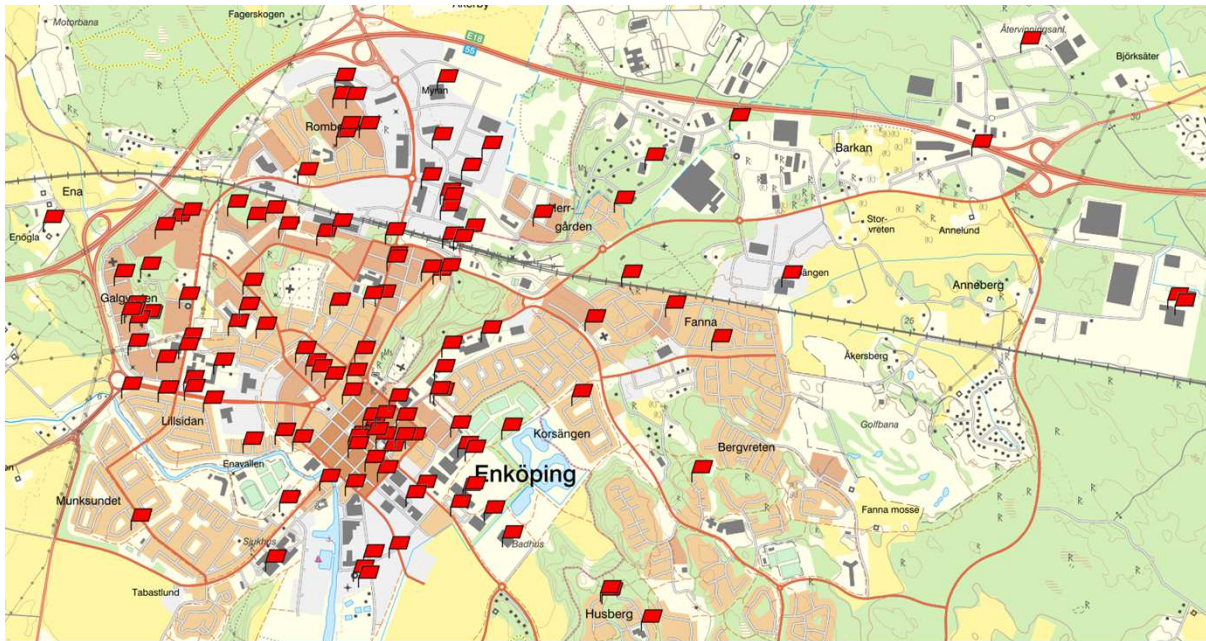
Figur 6. Brand per byggnadstyp och bostadstyp

Det är något vanligare med brand i flerbostadshus än i fristående bostäder, även i förhållande till bostadsbeståndet, även om skillnaden är liten.

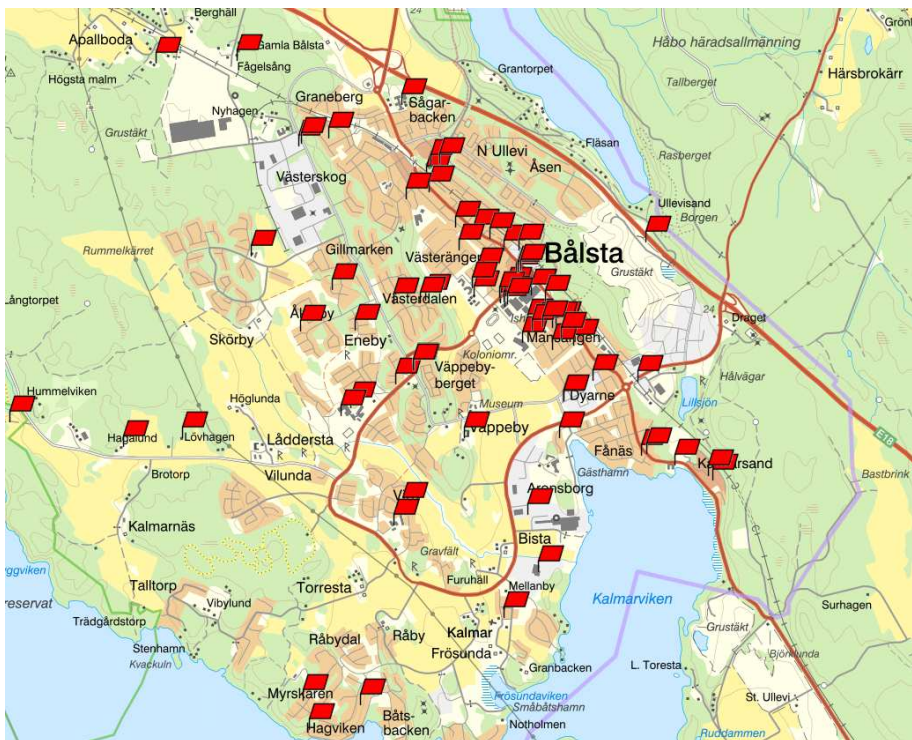


Figur 7. Bostadsbestånd 2021 (statistiska centralbyrån)

Det brinner främst i tätorterna där många människor bor och/eller rör sig. Kartorna nedan åskådliggör var i tätorterna räddningstjänsten har larmats ut till brand i byggnad under 2018-2021.

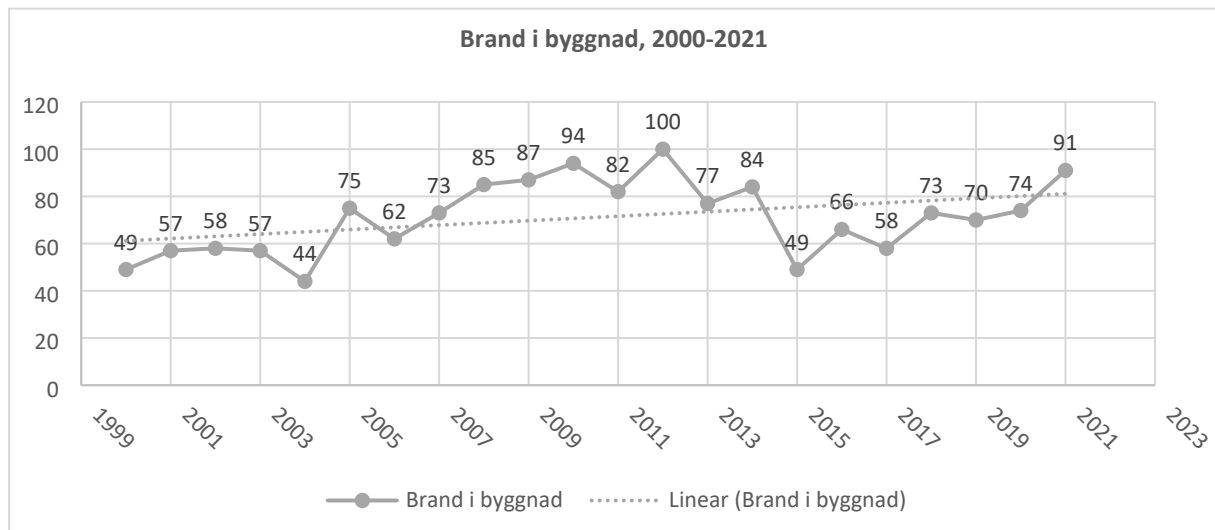


Figur 8. Brand i byggnad, Enköping 2018-2021



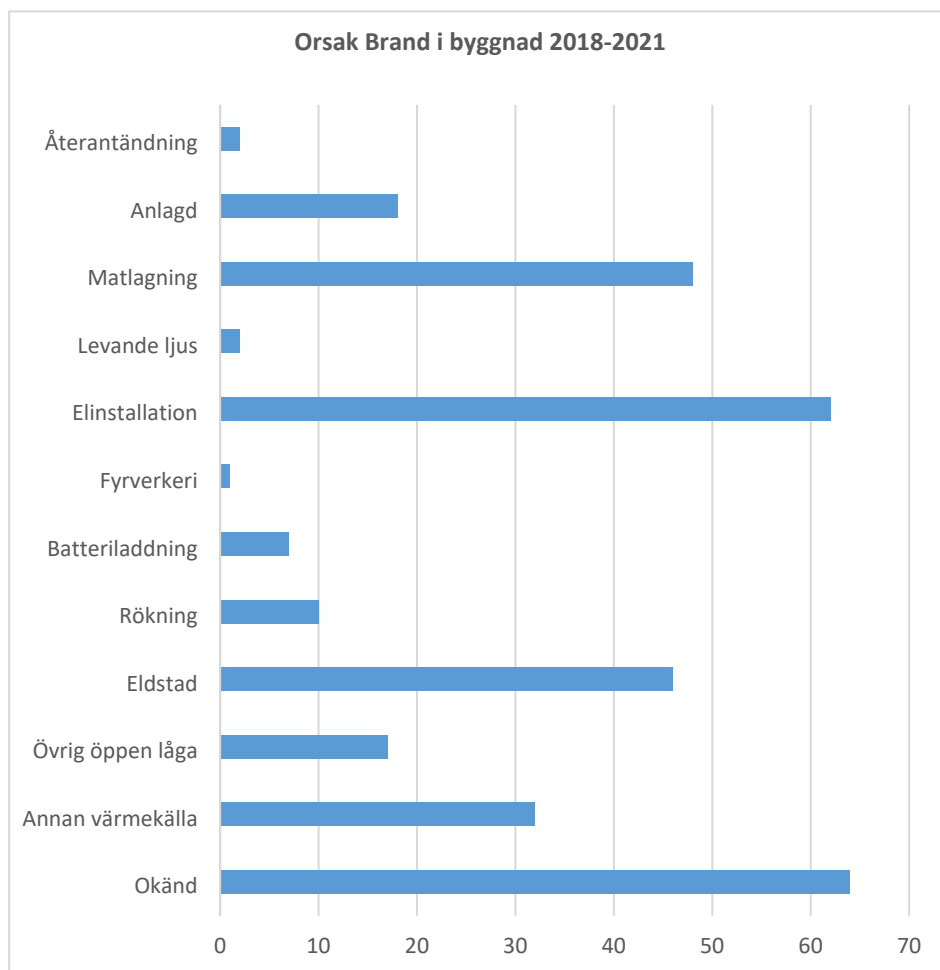
Figur 9. Brand i byggnad, Bålsta 2018-2021

Antalet bränder i byggnad stiger i takt med befolkningstillväxten även om 2015-2017 visar en nedgång.



Figur 10. Trend, brand i byggnad

Den vanligaste brandorsaken som har kunnat fastställas vid brand i byggnad är någon form av tekniskt fel, följt av glömd spis. Därefter kommer soteld och anlagd brand. Okänd brandorsak är vanligt och i denna kategori finns troligen en stor andel bränder som har anlagts med uppsåt.



Figur 11. Brandorsak, brand i byggnad 2018-2021

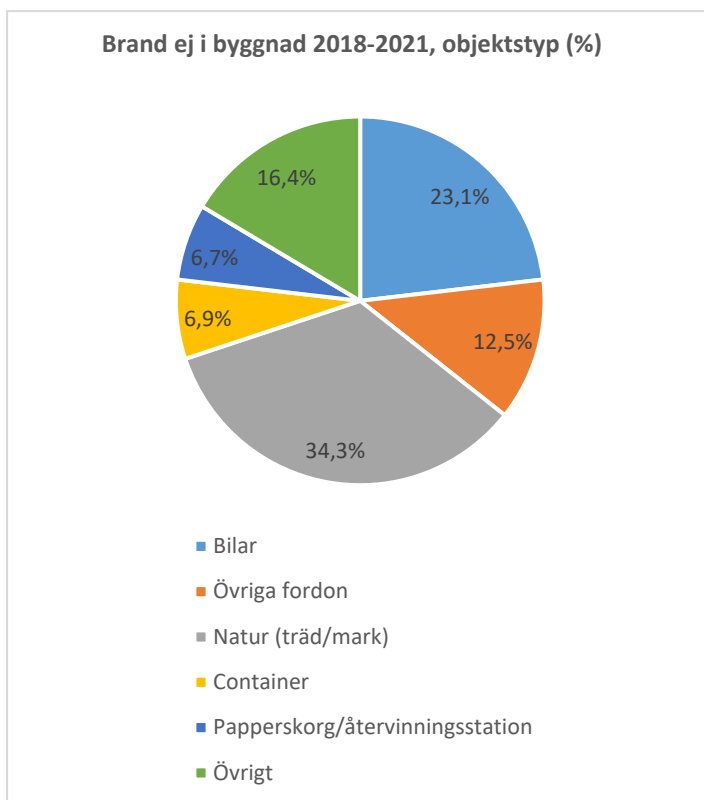
Dödsbränder är relativt ovanligt men inträffade 2017 och 2019.

År	Omkomna i bränder
2017	1
2018	0
2019	1
2020	0
2021	0

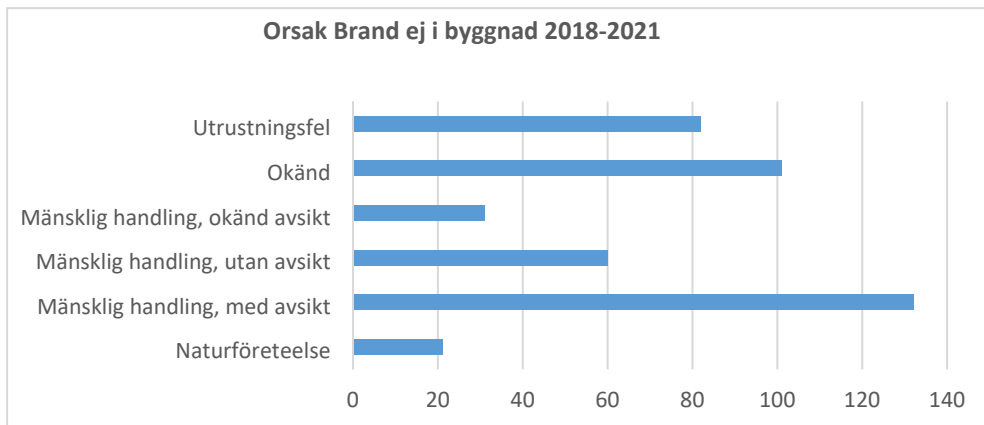
Figur 12. Omkomna i bränder (IDA, MSB)

4.3 Brand utomhus

Brand ej i byggnad är den tredje vanligaste olyckstypen efter automatlarm och trafikolyckor och fördelar sig på olika objekt enligt diagram nedan.

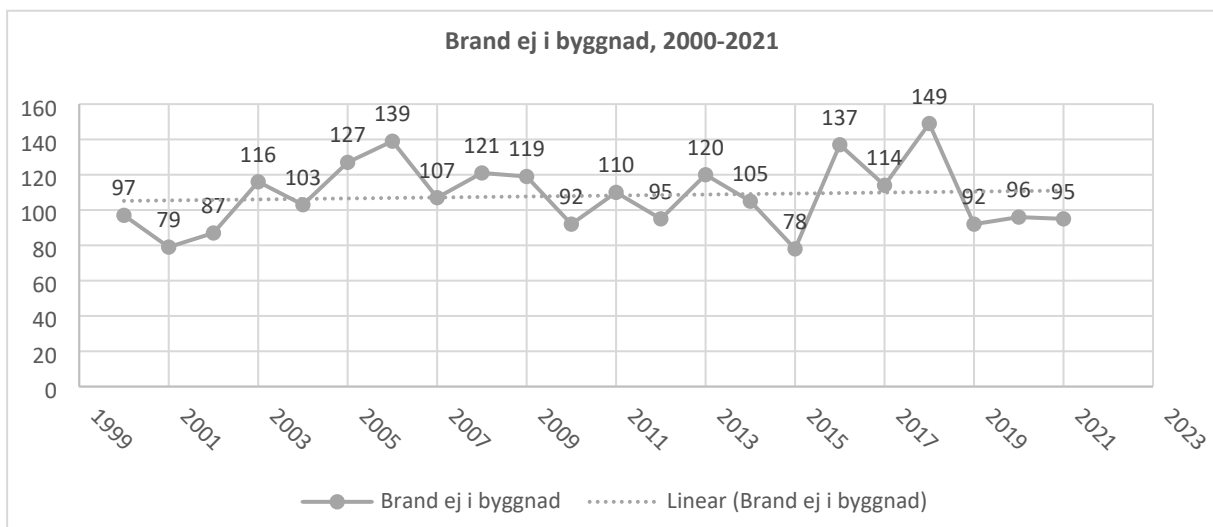


Figur 13. Brand ej i byggnad 2018-2021 per objektstyp (%)



Figur 14. Brandorsak, Brand ej i byggnad 2018-2021

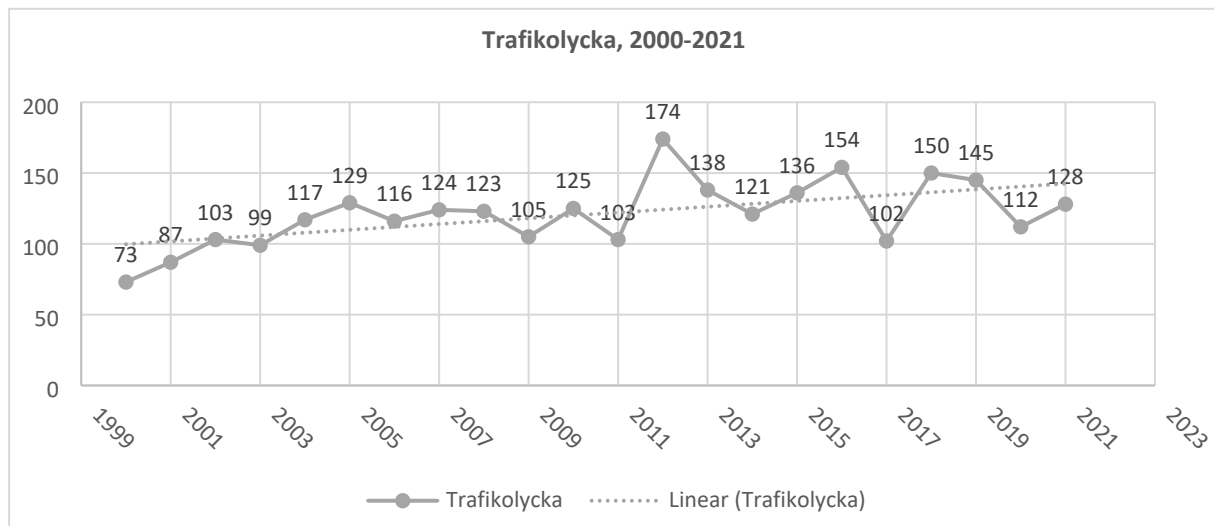
Bränder som uppstår i andra objekt än byggnader är ofta anlagda. Brandorsakerna "Okänd" och "Tekniskt fel" sticker ut. En stor andel av händelser med brandorsak "okänd" är troligen anlagda med uppsåt.



Figur 15. Trend, Brand ej i byggnad

4.4 Trafikolycka

Andelen trafikolyckor på kommunernas tre största vägar står för nästan 50 % av trafikolyckorna. Trenden är att antalet trafikolyckor ökar. Det höga antalet trafikolyckor 2012 kan bero på väderförhållandena under årets kalla månader. Snön låg kvar länge under våren 2012 och kom tidigt senhösten 2012 enligt SMHI. Under perioden jan-april och okt-dec 2012 inträffade totalt 125 trafikolyckor, att jämföra med medelvärdet samma period övriga år vilket ligger på 83,5.

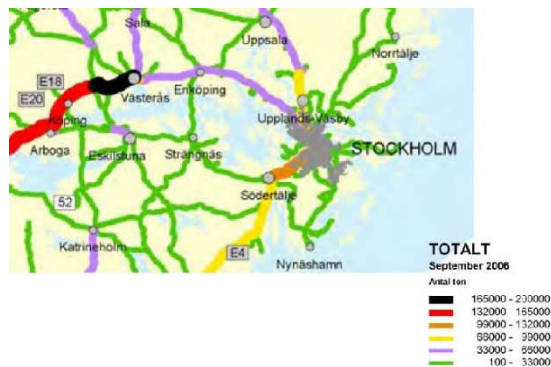


Figur 16. Trend, trafikolyckor 1998-2021

4.5 Olycka med farliga ämnen

Inom det geografiska området finns tre verksamheter som omfattas av kraven på farliga verksamheter (LSO 2 kap, 4 §) och även omfattas av lag (1999:381) om åtgärder för att förebygga och begränsa följderna av allvarliga kemikalieolyckor (Sevesolagstiftningen). Dessa företag är AGA Gas, vilka hanterar stora mängder gasol och även andra gaser samt Gyproc vilka hanterar LNG i sin verksamhet vilket är en brandfarlig naturgas. Den förstnämnda finns i Enköpings kommun och den senare i Håbo. I Enköping finns även Sneby bergtäkt som är en Sevesoverksamhet på den lägre kravnivån. Då dessa verksamheter omfattas av nämnd lagstiftning finns höga krav på ett aktivt säkerhetsarbete. Länsstyrelsen är tillsynsmyndighet utifrån Sevesoklassning och räddningstjänsten utifrån LSO 2:4.

E18 är den största transportleden för farligt gods genom förbundet. Statistiken över transportererna är bristfällig men mätningar under september 2006 visade att 33 000- 66 000 ton transporterades på E18 under mätperioden. Komprimerade, ej brandfarliga gaser var det mest transporterade godset men samtliga riskklasser var representerade. Även på väg 55 transporteras farligt gods. För den totala bilden av transporter under september 2006, se karta nedan.



Figur 17. Mängd transporter av Farligt gods 2006 (Källa: MSB)

Det transporteras även farligt gods på järnvägen genom förbundet där brandfarlig vätska står för, i stort sett, samtliga transporter.

4.6 Naturolycka

Inom denna kategori omfattas större olyckor som i grunden har orsakats av väderfenomen som t ex skyfall och stormvindar. Identifierade följder av dessa väderfenomen och som kan få negativa konsekvenser är

- Högt vattenstånd
- Stora Snömängder
- Ras och skred

När det gäller vattenståndet påverkas Enköpings och Håbo kommun direkt av vattenståndet i Mälaren där en höjning på ett par meter skulle få stora konsekvenser för samhällsviktiga funktioner i Enköpings kommun enligt kommunens Risk- och sårbarhetsanalys. Högt vattenstånd bedöms dock i huvudsak få ekonomiska konsekvenser i form av vattensjuk och förstörd egendom.

Stora snömängder får konsekvenser på hela samhället när framkomlighet och kommunikation försvåras.

Enligt SGU (Sveriges Geologiska Undersökning) har inga kända ras- eller skred inträffat i Håbo kommun men ett 20-tal har inträffat i Enköpings kommun varav i princip samtliga i kommunens norra delar. Sannolikheten för större ras eller skred bedöms dock vara låg och dess konsekvenser skulle endast bli lokala. En ras- eller skredolycka bedöms därför kunna hanteras inom ramen för den normala räddningstjänstorganisationen.

4.7 Drunkning

Förbundet har ett antal badplatser och några drunkningstillbud varje år. Händelserna är dock så få att det inte går att se någon särskild trend.

År	Antal drunkningstillbud
2017	5
2018	5
2019	6
2020	5
2021	2

Tabell 2. Drunkningstillbud i kommunerna

5. Värdering

Enköping-Håbo är ett räddningstjänstförbund med en bred riskbild. I förbundet finns en av landets mest trafikerade motorvägar, industrier som hanterar farliga ämnen samt Sveriges största insjö, Mälaren. Genom att studera tidigare händelser kan följande slutsatser dras:

- Enköpings kommun sticker ut negativt när det gäller trafikolyckor medan Håbo ligger under riksnittet. Det statistiska underlaget är ganska litet och får stora variationer över tid.
- Samtliga olyckstyper (Brand i byggnad, Brand ej i byggnad och Trafikolycka) är i en stigande långsiktig trend.
- Sannolikheten för att råka ut för brand är i stort densamma oberoende av boendeform, men konsekvensen bedöms kunna bli större i flerbostadshus då fler hushåll kan påverkas direkt av händelsen.
- En tredjedel av trafikolyckorna inträffar på E18, vilket också är en väg med stor mängd transporter farligt gods samt busstrafik. För att reducera sannolikheten för en större olycka på vägarna är det viktigt att samverkan sker med väghållare och andra aktörer.
- När det gäller stora olyckor bedöms konsekvensen vid en olycka på någon av förbundets farliga verksamheter bli liten ur ett samhälls- och räddningstjänstperspektiv, i huvudsak på grund av anläggningarnas placering.
- För att reducera sannolikheten för en större brand på t ex ett äldreboende är det viktigt att kommunernas olycksförebyggande arbete håller hög kvalitet och att ett systematiskt brandskyddsarbete bedrivs i lokalerna.

6. Mål

Räddningstjänstförbundet har det övergripande uppdraget beskrivet i förbundsordningen.

Utifrån förbundsordningen beslutar Förbundsdirektionen vilken verksamhet som ska bedrivas. Denna verksamhet bryts ned i processer som redovisas i räddningstjänstens årliga verksamhetsplan.

I handlingsprogrammet formuleras ett antal utvecklingsmål för förmågan till räddningsinsats i kommunerna. De kommande årens verksamhetsplaner ska innehålla aktiviteter för att uppfylla dessa mål. Effekten mäts genom indikatorer och mätal i verksamhetsplanen.

Utvecklingsmål	Syfte	Uppföljning
En strategi för brandvattenförsörjning är framtagen i samråd med kommunernas VA.	Räddningstjänsten och VA-avdelningarna ska samutnyttja VA-nätet på ett säkert och effektivt sätt.	Tillgången till fyllnadsbrandposter är kartlagd med en analys av omloppstider för tankfordon.
Strategi är framtagen för att kunna stärka RIB-beredskapen på stationer som får problem.	RIB-stationerna får under perioder problem med beredskapen pga tillgång till personal. En strategi för dessa situationer behöver finnas.	Ett strategidokument med förslag på rutiner, rekryteringskampanjer och andra lösningar för RIB-stationerna.
Förbundets förmåga vid olika insatser är beskriven och mätbar.	Plan för kompetensutveckling som säkerställer hög operativ kompetens.	Presenterade kompetensbeskrivningar och mätningar.
Förbundets personal har förmåga att utföra uppgifter under höjd beredskap enligt LSO.	Räddningstjänsten behöver ökad kunskap kring uppgifterna enligt LSO rörande höjd beredskap.	Beskriven förmåga och dokumenterade övningar rörande uppgifter under höjd beredskap enligt LSO.

7. Förebyggande – förmåga och verksamhet

7.1 Tillsyn

Räddningstjänsten ansvarar för kommunernas tillsyn av den enskildes skyldigheter enligt lag (2003:778) om skydd mot olyckor. Ansvaret har tilldelats Räddningstjänsten genom kommunfullmäktiges beslut om förbundsordning. Behörighet att utföra tillsyn och att fatta myndighetsbeslut är delegerat till enskilda medarbetare med stöd av delegationsbestämmelser.

Tillsynsverksamheten präglas av ledorden tydlighet och saklighet och är serviceinriktad med en tydlig myndighetsprofilering. För den enskilde ska det klart framgå vad myndigheten kräver och vad det står den enskilde fritt att välja.

De som utför tillsyn ska minst ha genomgått en intern introduktionsutbildning och MSB:s kurs "Tillsyn A" eller liknande tidigare utbildning. Den långsiktiga målsättningen är att alla tillsynsförare ska genomgå MSB:s kurs "Tillsyn B". För att uppnå denna målsättning finns en kompetensutvecklingsplan för tillsynsförare.

Tillsynsverksamheten regleras genom tillsynsplanen som beslutas av Räddningstjänstens förbundsledning för varje mandatperiod. Utöver tillsynsplanen finns specifika riktlinjer och detaljerade anvisningar för tillsynsprocessen som upprättas och beslutas inom processen Myndighetsutövning.

Tillsyn är ett viktigt verktyg för att åstadkomma skäligt brandskydd och för att säkerställa att de verksamheter som klassas som farlig verksamhet har tillräcklig förmåga att utföra effektiva inledande åtgärder vid en olycka eller ett tillbud i anläggningen. Tillsyn av den enskildes brandskydd syftar till att kontrollera att byggnader och anläggningar lever upp till skälighetskraven såväl avseende tekniskt som organisatoriskt brandskydd.

Tillsynsverktyget användas framförallt för att säkerställa brandskyddet i byggnader och anläggningar där en brand kan få konsekvenser för människors liv och hälsa, egendom eller i miljön. Utöver de byggnader och anläggningar som återfinns i MSB:s föreskrifter utförs tillsyn i objektstyper där sannolikheten för brand bedöms vara stor eller där konsekvenserna av en brand kan bli svåra. Exempel på objektstyper som hanteras inom ramen för den lokala ambitionsnivån är industrier och flerbostadshus i tre våningar eller högre.

Tillsyn genomförs regelbundet, vid behov och genom temafokusering. Regelbunden tillsyn utförs i tillsynspliktiga objekt med intervaller som bestäms utifrån verksamhetens risknivå. Oplanerad tillsyn utförs vid behov exempelvis vid misstanke om bristande brandskydd, samordnat med andra myndigheter eller som del av remisshantering från andra myndigheter. Tillsyn genom temafokusering genomförs i verksamheter som inte omfattas av regelbunden tillsyn.

Volymmålet för den totala tillsynsproduktionen regleras genom tillsynsplanen. Målsättningen är att genomföra 220 tillsyner per år. För att uppnå volymmålet avsätter Räddningstjänsten 1,7 årsarbetare för tillsynshandläggning och 0,5 årsarbetare för processledning. Tillsynsarbetet fördelas över cirka 15 st handläggare.

Den årliga tillsynsplaneringen sköts av processägaren för tillsynsprocessen. Objekt som prioriteras för tillsyn väljs ut med stöd av en fastställd prioriteringsstrategi. Objekten fördelas bland handläggarna enligt särskild fördelningsmatris. Fördelningen görs med utgångspunkt från hur mycket tid som avsätts för respektive personalkategori. I handläggarnas tillsynsuppdrag ingår att värdera objektets tillsynspliktigt och att utifrån objektets risknivå fastställa hur ofta tillsyn behöver utföras i objektet.

Personalkategori	Tilldelning
Skiftgående handläggare	10
Processägare handläggare	5
Brandingenjör handläggare	45
Brandinspektör/IL handläggare	35
Brandinspektör/Bm handläggare	45

Fördelningsmatrix, normal tilldelning

Tillsynsproduktionen och effekten av tillsynerna följs upp genom mätetal som redovisas i årsrapporter.

7.2 Stöd till den enskilde

Kommunerna ska vara föredömen i säkerhetstänkande och kommunernas personal är verksamma inom hela räddningstjänstens geografiska område. Räddningstjänsten utbildar kommunernas personal i att göra en första insats och verksamhetsansvariga i systematiskt brandskyddsarbete vilket skapar förutsättningar för tryggare och säkrare kommuner.

Räddningstjänsten utbildar 6-åringar samt skolans årskurser 2, 5 och 8. Barn och unga formar framtidens kommun. Genom att tidigt påverka och informera om hur man skyddar sig mot olyckor kan vi påverka framtidens samhälle.

Räddningstjänsten ska genom information och rådgivning underlätta för kommuninvånarna att skapa en säkrare livsmiljö. Detta sker i form av kampanjer och riktad information till olika målgrupper.

Omvårdnadsprogrammet är en gymnasieutbildning i Enköpings kommun. Räddningstjänsten genomför delar av denna utbildning som ett uppdrag åt Utbildningsförvaltningen.

7.3 Rengöring och brandskyddskontroll

Räddningstjänsten har huvudansvar för kommunernas sotningsverksamhet² enligt lag (2003:778) om skydd mot olyckor. Ansvaret har tilldelats Räddningstjänsten genom kommunfullmäktiges beslut om förbundsordning.

Räddningstjänsten har tecknat entreprenadavtal med en privat näringsidkare som utför lagstadgad brandskyddskontroll och rengöring inom sotningsdistrikten. Frister för sotning regleras genom tillsynsplanen som beslutas av Räddningstjänstens förbundsledning för varje mandatperiod. Frister för brandskyddskontroll regleras genom nationella föreskrifter som beslutas av MSB.

Räddningstjänsten prövar ansökningar från fastighetsägare som vill rengöra sina egna anläggningar. Behörighet att sota, utföra brandskyddskontroll och att fatta myndighetsbeslut är delegerat till sotningsentreprenörens enskilda medarbetare med stöd av delegationsbestämmelser. Räddningstjänsten följer två gånger om året upp att sotning och brandskyddskontroll sker i enlighet med beslutade frister och att verksamheten bedrivs i enlighet med entreprenadavtalet.

Information och vägledning om sotningsverksamheten finns på Räddningstjänstens hemsida. Där finns bland annat information om vad som gäller vid nyinstallation eller ändring, när det enskilde ska kontakta sotningsentreprenören och hur den enskilde ansöker om att få sota sin egen anläggning.

² LSO 3:4

7.4 Övriga förebyggande åtgärder

Räddningstjänsten samarbetar med medlemskommunerna inom flera olika områden som trafiksäkerhet, miljö och social hållbarhet men har inte något ansvar eller uttalat uppdrag utöver de tidigare beskrivna.

8. Räddningstjänst – förmåga och verksamhet

8.1 Övergripande

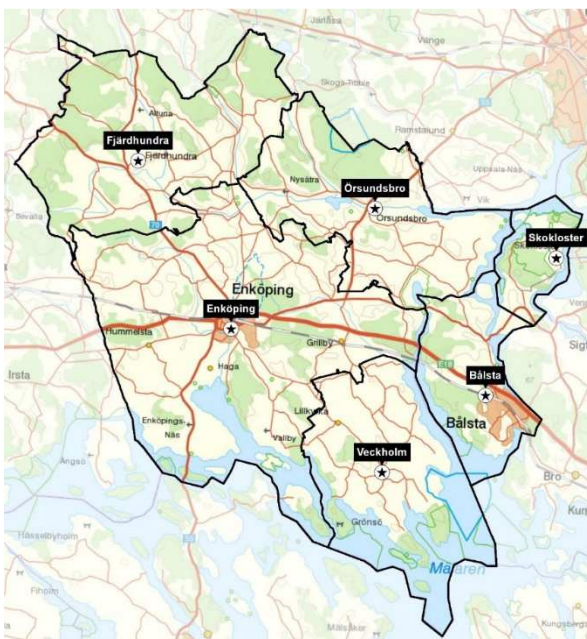
Räddningstjänsten Enköping-Håbo ingår i ett räddningsledningssystem som är dimensionerat för att leda räddningsinsatser utifrån både den lokala och regionala riskbilden. Det gemensamma ledningssystemet omfattar Storstockholms brandförsvaret, Brandkåren Attunda, Räddningstjänsten Norrtälje, Uppsala Brandförsvaret, Räddningstjänsten Gotland och Räddningstjänsten Sala-Heby. Räddningsregionen har en egen larm- och ledningscentral, Räddningscentral Mitt (RCM).

Utöver det gemensamma ledningssystemet finns även avtal om gränslös samverkan med Räddningstjänsten Mälardalen, Strängnäs och Södertörns Brandförsvarsförbund.

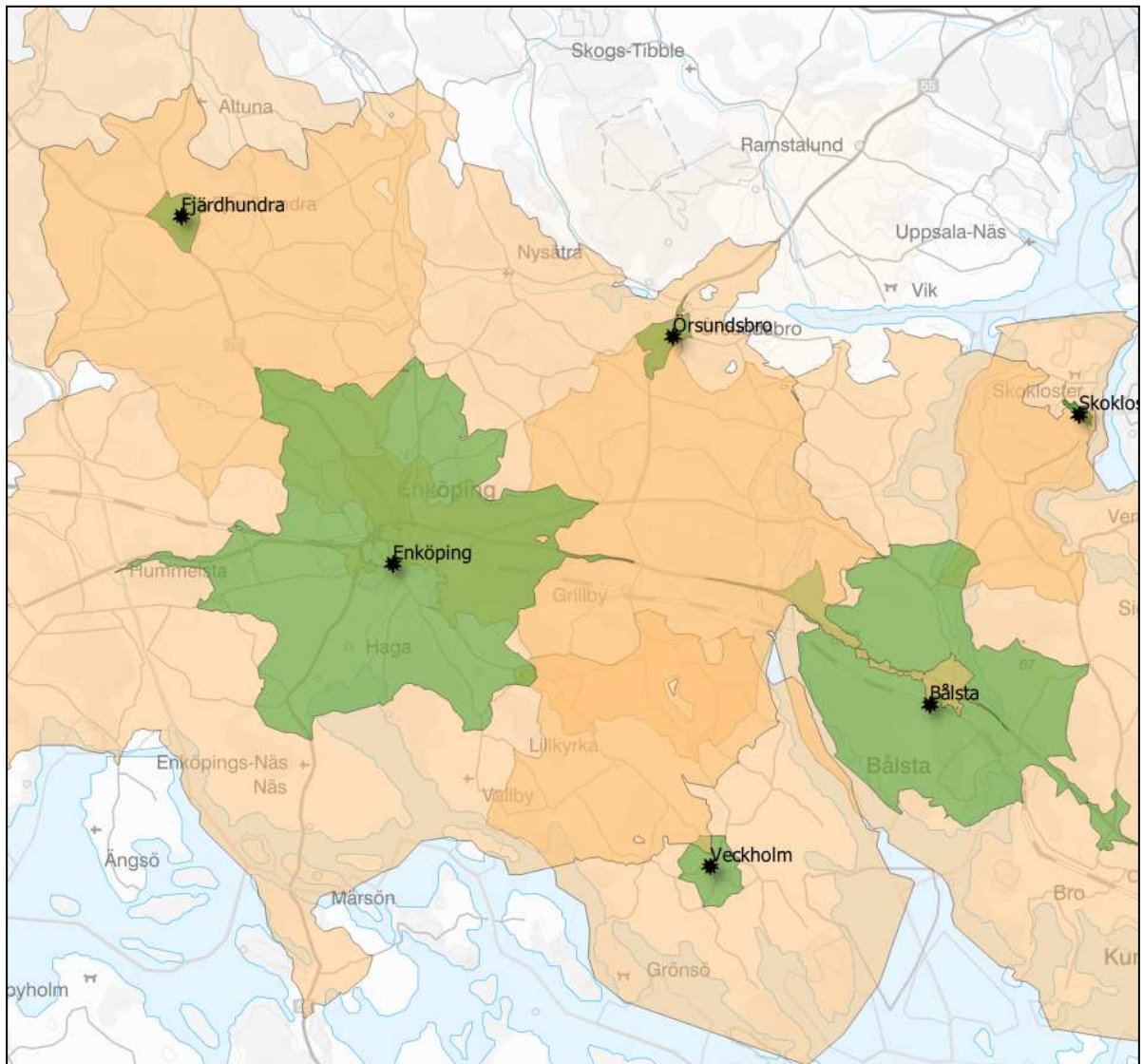
Förbundets kommuner är lokalt uppdelade i åtta insatsområden. Varje insatsområde har en brandstation eller räddningsvårn som gör en första insats och är utrustad för att hantera de olyckor som kan ske i området. Vid större händelser kan räddningscentralen använda resurser från hela förbundet eller från samverkande räddningstjänster.

Station	Beredskap	Anspänningstid	Beredskapsform
Insatsledare	1 IL	90 s	Dygnet runt
2000 Enköping	1 Stl + 4 Bm	90 s	Dygnet runt
2100 Enköping RIB	1 Stl + 4 Bm	8 min	RIB
2500 Fjärdhundra	1 Stl + 2 Bm	8 min	RIB
2300 Veckholm	1 Stl + 2 Bm	8 min	RIB
Arnö	Frivillig		Räddningsvårn
Bryggholmen	Frivillig		Räddningsvårn
3000 Bålsta	1 Stl + 4 Bm 1 Stl + 3 Bm + 2 RIB	90 s 90 s + 8 min	Dagtid Natt & helg
2200 Örsundsbro	1 Stl + 2 Bm	8 min	RIB
3200 Skokloster	1 Stl + 2 Bm	8 min	RIB

Tabell 3. Förbundets resurser



Figur 18. Karta över räddningstjänstens 6 större insatsområden. Öarna Arnö och Bryggholmen har räddningsvårn.



Figur 19. Insattider i kommunernas olika delar. Områden med Insattid 10 minuter är grön, 20 min orange.

8.2 Per olyckstyp

Nedanstående tabell redovisar dimensionerande uppgifter för förbundets räddningssenheter.

Styrka	Dimensionerande uppgifter
1 Stl + 4 Bm	<ul style="list-style-type: none"> ▪ Livräddande rökdykarinsats i normal riskmiljö. ▪ Komplicerad losstagnning av fastklämda personer. ▪ IVPA-uppdrag. ▪ Släckinsats som begränsar brandspridning inom en byggnad.
1 Stl + 2 Bm	<ul style="list-style-type: none"> ▪ Livräddande insats vid bränder med en låg riskmiljö. ▪ Enklare losstagnning av fastklämda personer. ▪ IVPA-uppdrag. ▪ Släckinsats som begränsar brandspridning mellan byggnader.
2 Bm	<ul style="list-style-type: none"> ▪ Första släckinsats vid bränder. ▪ Enklare losstagnning av fastklämda personer. ▪ IVPA-uppdrag. ▪ Släckinsats som begränsar brandspridning mellan byggnader.
1 Bm	<ul style="list-style-type: none"> ▪ Första släckinsats vid bränder. ▪ Vattentransport med tankbil. ▪ Uppställning av höjdfordon för utrymning eller arbete på hög höjd.

Tabell 4. Dimensionerande uppgifter för olika enheters numerär.

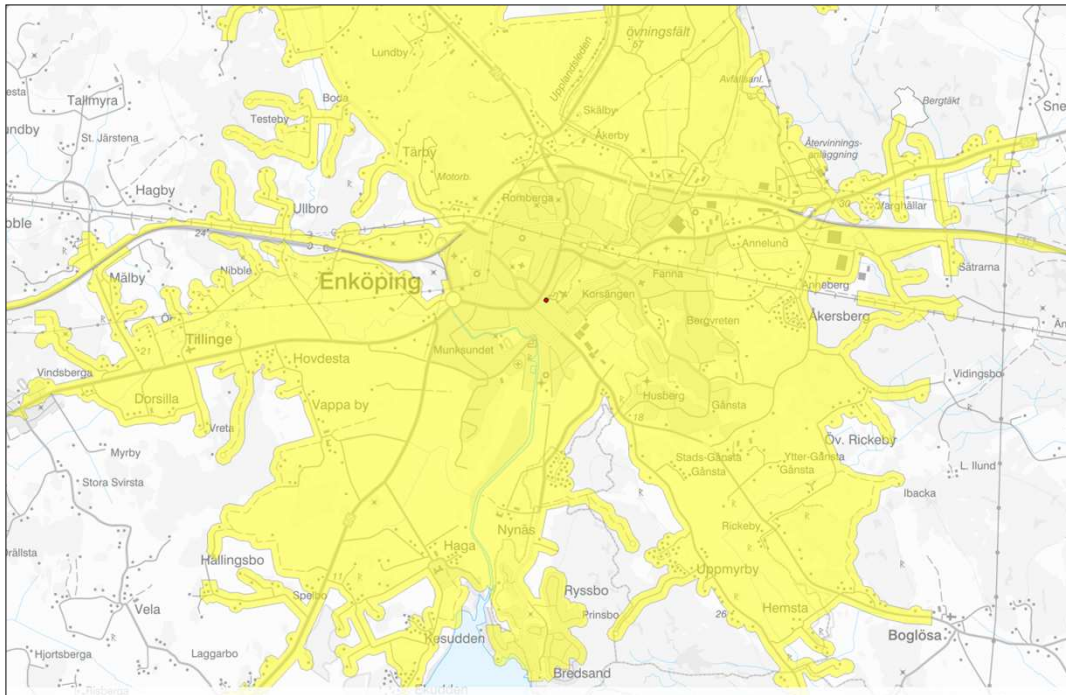
Brand i byggnad

I Enköpings tätort har räddningstjänsten förmåga:

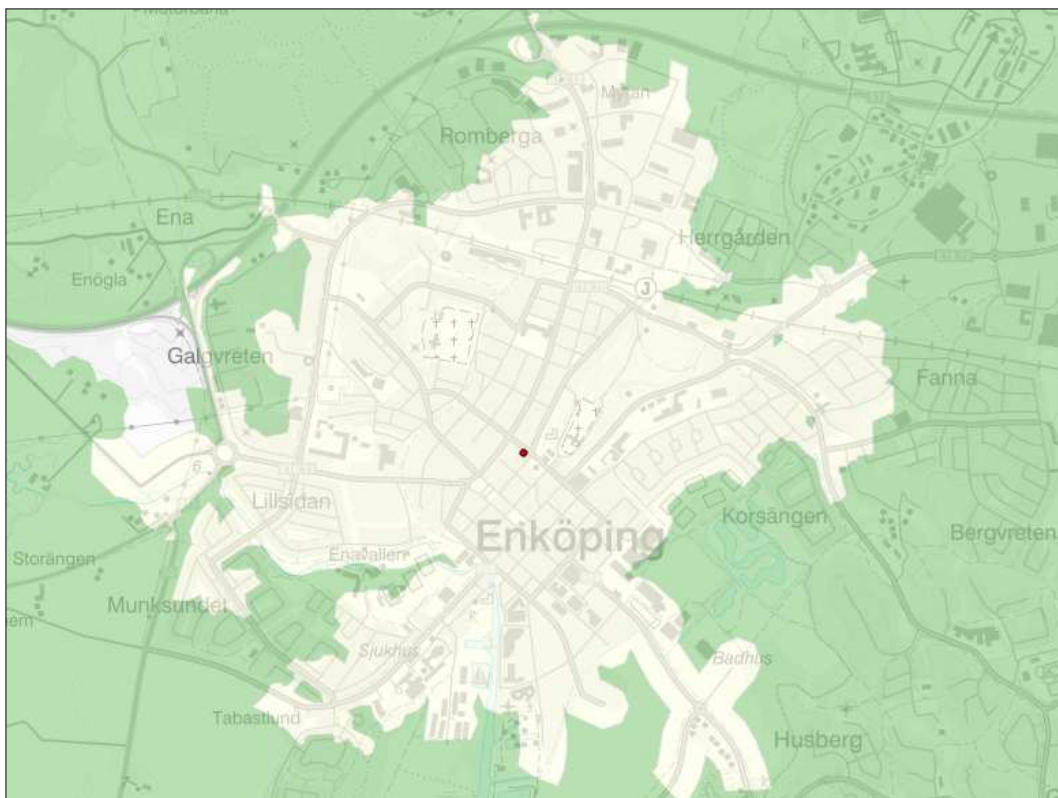
- Att inom 10 minuter utföra invändig rökdykarinsats **eller** utvändig livräddning via höjdfordon, förutsatt att det vid ut alarmering framgår ett behov av höjdfordon.
- Att inom 10 minuter utföra invändig rökdykarinsats **eller** utvändig livräddning via bärbar stege tom 11 meters höjd.
- Att inom 15 minuter utföra både invändig rökdykarinsats **och** utvändig livräddning via höjdfordon eller bärbar stege tom 11 meters höjd.

Körtidsanalys som åskådliggör i vilka tätortsdelar räddningstjänsten har förmåga att utföra utvändig livräddning enligt förutsättningarna ovan redovisas i kartbilder nedan. Anspänningstid 90 s samt 7,5 min körtid använts för rökdykarinsats och livräddning via bärbar stege. Tid för uppstart av insats har satts till 1 minut. Hänsyn har inte tagits till larmhanteringstid.

För utrymning via höjdfordon är förmågan begränsad av förutsättningen att detta fordon larmas initialt. Ifall höjdfordonet inte larmas fördröjs livräddning via höjdfordon och insattstiden minskar med cirka 5 minuter vilket åskådliggörs i kartan med körtid 2,5 minuter.



Figur 20. Insattid 10 minuter i Enköpings tätort med förmåga till stegutrymning, fönster max 11 m ovan mark. (Källa MSB körtidsanalys för 7,5 min körtid).



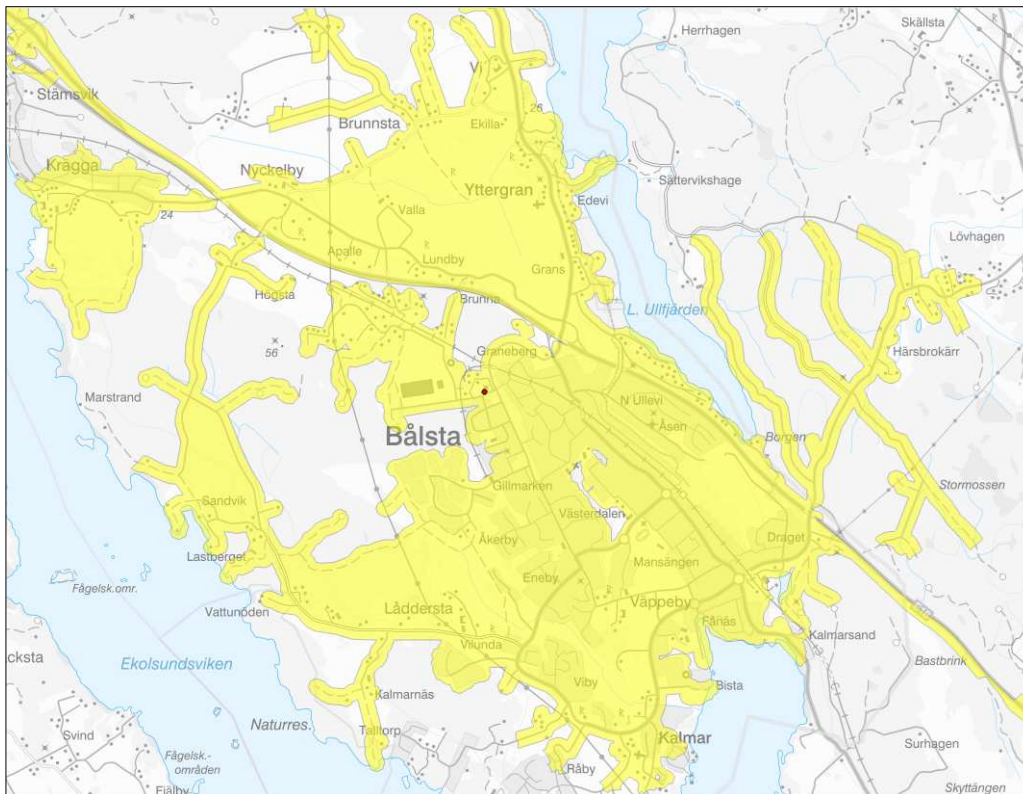
Figur 21. Insattid 10 minuter i Enköpings tätort med säkerställd förmåga till utrymning via höjdfordon, fönster max 23 m ovan mark. (Källa MSB körtidsanalys för 2,5 min körtid).

I Bålsta tätort har räddningstjänsten förmåga:

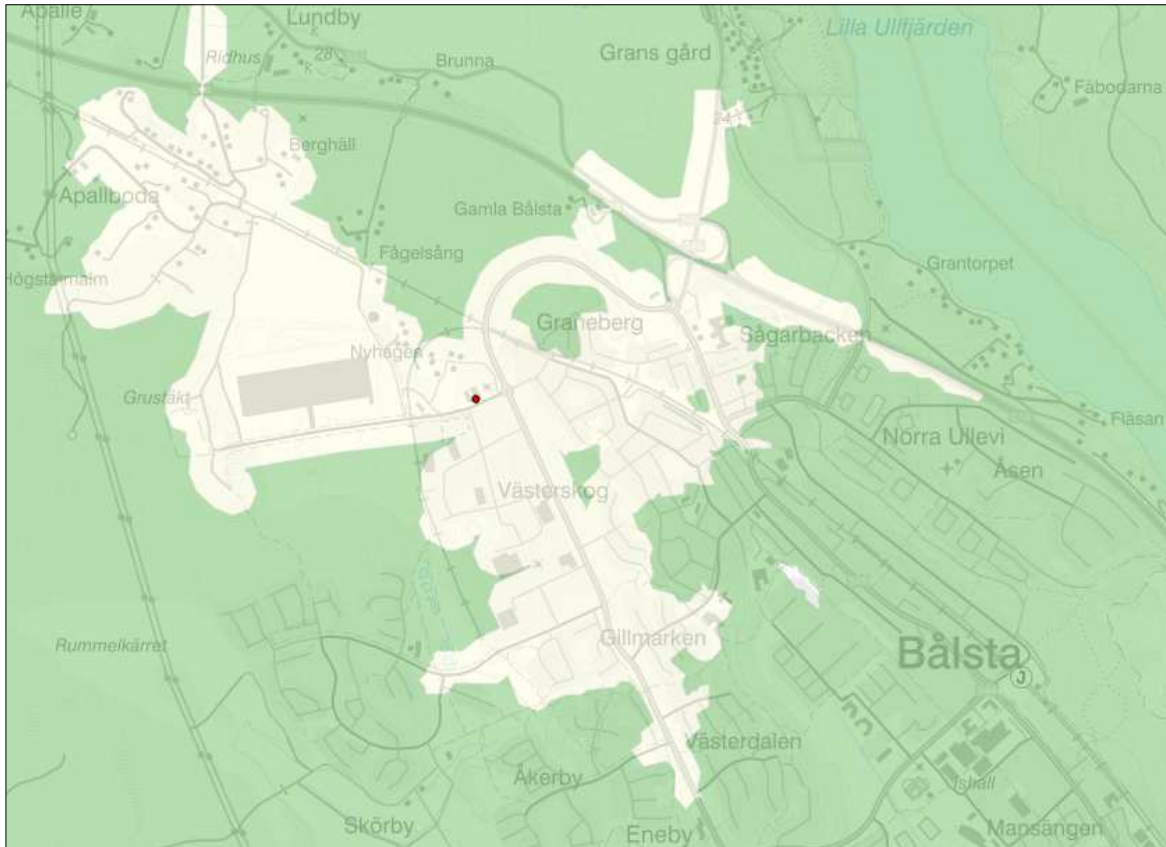
- Att inom 10 minuter utföra utväändig livräddning via höjdfordon, förutsatt att det vid ut alarmering framgår ett behov av höjdfordon.
- Att inom 10 minuter utföra utväändig livräddning via bärbar stege tom 11 meters höjd.
- Att inom 15 minuter utföra invändig rökdykarinsats **eller** utväändig livräddning via höjdfordon.
- Att inom 15 minuter utföra invändig rökdykarinsats **eller** utväändig livräddning via bärbar stege tom 11 meters höjd.
- Att inom 20 minuter utföra både invändig rökdykarinsats **och** utväändig livräddning via höjdfordon eller bärbar stege tom 11 meters höjd.

Körtidsanalys som åskådliggör i vilka tätortsdelar räddningstjänsten har förmåga att utföra utväändig livräddning enligt förutsättningarna ovan redovisas i kartbilder nedan. Anspänningstid 90 s samt 7,5 min körtid använts för rökdykarinsats och livräddning via bärbar stege. Tid för uppstart av insats har satts till 1 minut. Hänsyn har inte tagits till larmhanteringstid.

För utrymning via höjdfordon är förmågan begränsad av förutsättningen att detta fordon larmas initialt. Ifall höjdfordonet inte larmas fördröjs livräddning via höjdfordon och insatstiden minskar med cirka 5 minuter vilket åskådliggörs i kartan med körtid 2,5 minuter.



Figur 22. Insatstid 10 minuter i Bålsta med förmåga till stegutrymning, fönster max 11 m ovan mark. (Källa MSB körtidsanalys för 7,5 min körtid).



Figur 23. Insattid 10 minuter i Bålsta tätort med säkerställd förmåga till utrymning via höjdfordon, fönster max 23 m ovan mark. (Källa MSB körtidsanalys för 2,5 min körtid).

Säkerställd brandvattenförsörjning är en förutsättning för att räddningstjänsten ska kunna uppnå målen om att förhindra brandspridning mellan byggnader och att möjliggöra invändig släckinsats i stora komplexa byggnader.

I tätortsområden³ med risk för snabb och omfattande brandspridning finns behov av tidig brandvattenförsörjning. I sådana områden säkerställs brandvattenförsörjning genom konventionellt brandpostnät som tillhandahålls av medlemskommunerna. I områden med verksamhet som medför hög brandbelastning säkerställs brandvattenförsörjning genom en kombination av konventionellt brandpostnät och vattentransporter med tankfordon.

Räddningstjänstens tankfordon är en väsentlig del av brandvattenförsörjningssystemet. Kommunerna har ett antal prioriterade brandposter med flödeskapacitet på minst 15 l/s som utgör fyllnadsbrandposter för räddningstjänstens tankfordon. I centralorterna Enköping och Bålsta tillhandahåller medlemskommunerna brandpostnät med stor flödeskapacitet.

³ Tätbebyggt område med minst 200 invånare där avståndet mellan husen är mindre än 200 meter samt där andelen fritidsfastigheter understiger 50 procent.

Systemtyp	Utformning	Nätets flödeskapacitet	Områdestyp enl VAV
Konventionellt brandpostnät	Normalt 150 meter mellan brandposter	20 l/s	A2, B2
Konventionellt brandpostnät förstärks med tankfordon	Normalt 150 meter mellan brandposter	20 l/s	B3
Vattentransport med RTJ:s tankfordon	Prioriterade fyllnadsbrandposter	15 l/s	A1, B1, övrig bebyggelse
Konventionellt brandpostnät	Normalt 150 meter mellan brandposter	10 l/s	A1, B1

Tabell 5.

Områdestyp A2 och B2

Behov av tidig brandvattenförsörjning. Brandvattenförsörjning genom konventionellt brandpostnät med utformning och flödeskapacitet i enlighet med VAV-publikationerna VAV P83 *Allmänna vattenledningsnät* och VAV P76 *Vatten till brandsläckning*.

Flödeskapacitet hos brandpostnätet är minst 20 l/s med max 150 meter mellan brandposter.

Förutsätts i områden med:

- höga byggnader (≥ 4 våningar över mark)
- stora komplexa byggnader (byggnadsarea ≥ 2500 m²)
- industriområden (användningskategori "J Industri" enligt detaljplanebestämmelser)
- sluten kvartersbebyggelse

Områdestyp B3

Behov av stort brandvattenflöde. Brandvattenförsörjning genom konventionellt brandpostnät som förstärks genom vattentransporter med räddningstjänstens tankfordon. Konventionellt brandpostnät med utformning och flödeskapacitet i enlighet med VAV-publikationerna VAV P83 *Allmänna vattenledningsnät* och VAV P76 *Vatten till brandsläckning*.

Flödeskapaciteten hos brandpostnätet med minst 20 l/s och max 150 meter mellan brandposter, förstärks med tankfordonstransporter som varaktigt ger ytterligare 20 l/s. Förutsätts i områden med:

- hög brandbelastning

Områdestyp A1 och B1 samt övrig bebyggelse i icke detaljplanerade områden

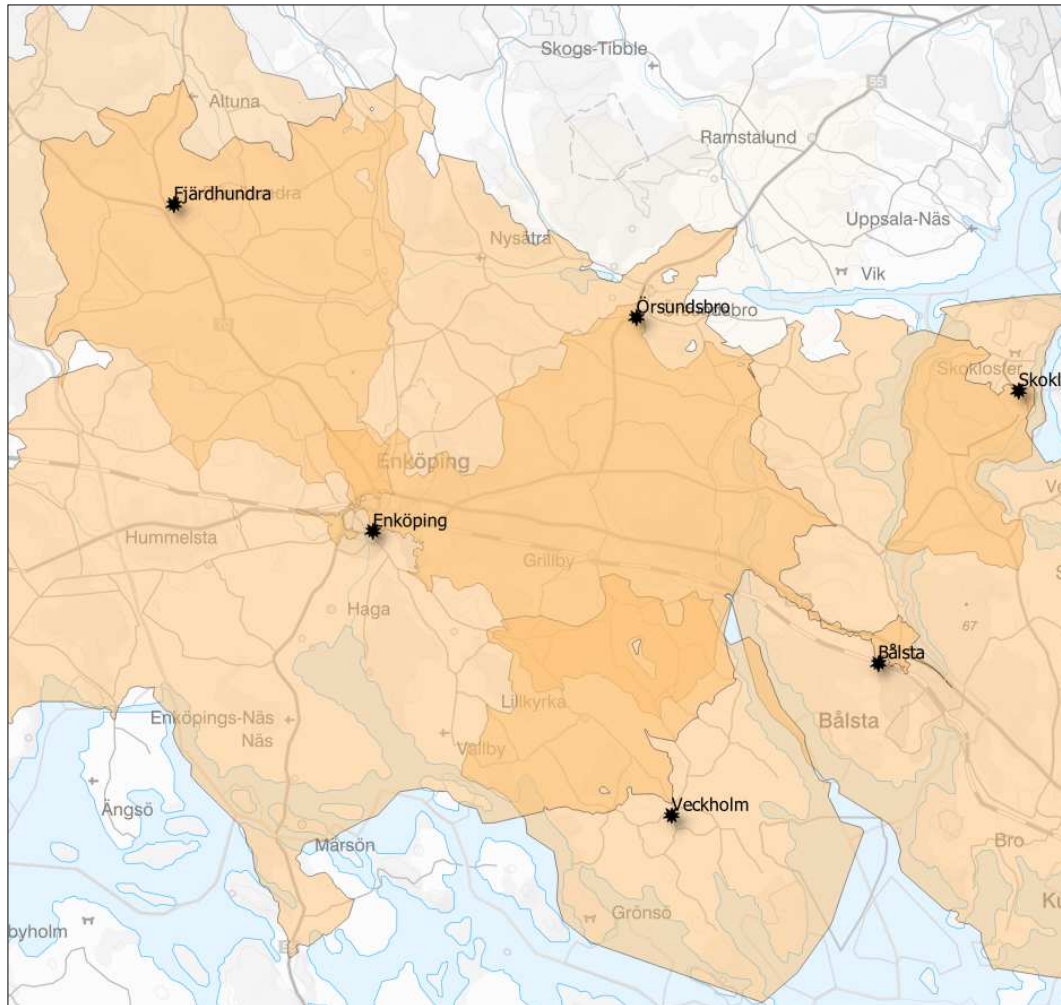
Begränsat behov av brandvattenflöde. Brandvattenförsörjning genom vattentransporter med räddningstjänstens tankfordon eller genom tillgång till konventionellt brandpostnät i respektive tätort med utformning och flödeskapacitet i enlighet med VAV-publikationerna VAV P83 *Allmänna vattenledningsnät* och VAV P76 *Vatten till brandsläckning*.

Vattentransporter med tankfordon från fyllnadsbrandposter alternativt brandpostnät i respektive tätort med flödeskapacitet på minst 10 l/s och med max 150 meter mellan brandposter. Gäller för områden med:

- låga fristående byggnader (< 4 våningar över mark)

Vattentransporter med tankfordon med fyllnadsbrandposter i Enköping eller Bålsta gäller för:

- övrig bebyggelse i icke detaljplanerat område



Figur 24. Insattid 20 min för räddningstjänstens tankfordon. Överlappande områden kan ha 2-3 tankbilar på plats inom 20 min.

Brand utomhus

Räddningstjänsten har förmåga att hantera bränder av begränsad storlek i skog och mark. Vid skogsbränder kan en kontinuerlig vattenförsörjning skapas genom användning av vattendrag och regionens tankresurser. Som en del i statens utökade skydd mot skogsbränder är en nationell skogsbrandsresurs placerad i Fjärdhundra.

Vid brand i fordon eller fartyg på Mälaren utför räddningstjänsten livräddande insats, släcker eller begränsar branden samt begränsar skador till följd av branden, till exempel genom att samla upp mindre utsläpp av farliga ämnen (vanligtvis drivmedel).

Trafikolycka

Vid trafikolycka med fordon har räddningstjänsten förmåga att genomföra livräddande förstahjälpen, losstagning av person, säkring mot brand samt begränsa skador på samhällsfunktion och miljö. Vid trafikolyckor kan skadeplatsen säkras, fordonet stabiliseras och göras spänningslöst samt losstagning av fastklämda personer ske. Samtliga stationer har utrustning och kompetens för att kunna genomföra losstagning av personer som är fastklämda i en personbil. Bålsta har en utökad förmåga i form av utrustning och utbildning för att hantera tunga fordon. Samtliga stationer har viss förmåga att lyfta tunga fordon för att få loss en fastklämd person

Vid spårtrafikolycka har alla stationer inom SSBF förmåga att genomföra livräddande förstahjälpen och losstagning av person under tåg. SSBF kan göra arbetsplatsjordning, vilket innebär att kontaktledning eller strömförande skenor görs spänningslösa, för att kunna genomföra säkra insatser.

En olycka i spårtrafiken är ofta resurskrävande och många olika aktörer är involverade. Detta ställer höga krav på samverkan och regelbundna övningar för att kunna hantera denna typ av olycka.

Olycka med farliga ämnen

Vid olyckor med farliga ämnen har räddningstjänsten förmåga att utföra livräddning samt skadebegränsande åtgärder. Förmågan omfattar även att hantera läckage och utsläpp, inrymma och utrymma områden och byggnader samt släcka bränder i brandfarlig vätska.

Alla stationer har förmåga att hantera mindre olyckor eller läckage av farliga ämnen. Både hel- och deltidstationerna har förmåga att genomföra livräddning och livräddande personsanering vid mindre olyckor. Hel- och deltidstationerna har självskydd i form av andningsskydd för att kunna utföra livräddande insats och första styrkan på plats kan spärra av.

Vid mer omfattande olyckor med farliga ämnen finns det regionala kemresurser som kan hantera storskaliga kemolyckor. Det regionala avtalet om gränslös samverkan innebär att förbundet kan få förstärkning vid en insats mot en större olycka med farliga ämnen.

Naturolycka

Vid stormskador har räddningstjänsten förmåga att röja nedfallna träd och liknande för att göra vägar körbara för till exempel ambulans. Att röja efter stormskador görs enbart om det finns ett livräddande syfte. Förmåga finns även att begränsa egendomsskador eller säkra något som riskerar att ge uppkomst till skada på människor samt spärra av och begränsa åtkomst till områden som blivit riskfyllda på grund av storm, till exempel när byggnadsställningar skadats så att de riskerar att falla ner.

Vid översvämning har räddningstjänsten endast förmåga att begränsa skador eller leda bort vatten vid mindre översvämningar. Räddningstjänsten förfogar endast över mindre pumpar vars kapacitet snabbt blir otillräcklig vid omfattande översvämningar, både när det gäller antal pumpar och pumpförmåga. Att hantera en omfattande översvämning ligger utanför räddningstjänstens förmåga. Större översvämningar måste byggas bort av fastighetsägaren. Det finns i dagsläget ingen förmåga att dämna upp vatten.

Ras och skred kan innebära allt från mindre ras i en slänt till kollaps av byggnader på grund av ett ras eller skred. Denna typ av olycka ger komplexa insatser som är svåra att överblicka, kräver omfattande resurser samt flertalet aktörer att samverka med. Räddningstjänsten Enköping-Håbo saknar särskild förmåga för denna typ av insats men har genom avtal tillgång till SSBF specialresurs för detta.

Drunkning

Samtliga av räddningstjänstens stationer har förmåga att genomföra livräddning på och under vattenytan vid drunkningstillbud. Det finns även båtar och avtal med dykare i Västerås för djupare sök. Vintertid finns förmåga att utföra is-livräddning när en person gått genom isen och fortfarande är vid vattenytan. Personer som hamnat under isen behöver eftersökas med dykresursen.

Sjöräddning

I huvudsak är det staten som ansvarar för sjö- och miljöräddning i Mälaren. Räddningstjänsten har dock resurser för att snabbt kunna undsätta människor längs kommunernas kuster. Många sjöolyckor övergår till kommunal räddningstjänst, till exempel när ett oljeutsläpp når land.

Tre räddningsbåtar finns till räddningstjänstens förfogande. Båtarna ska inte bara kunna genomföra räddningsinsatser på sjön, utan har även en viktig roll i samband med räddningsinsatser på öarna i Mälaren.

Båtarna är placerade i Enköpings hamn, hamnen i Bålsta samt på stationen i Veckholm.

8.3 Ledning i räddningstjänsten

Räddningsledningssystemet är dimensionerat för att hantera flera räddningsinsatser samtidigt och även omfattande räddningsinsatser. Räddningsledningssystemet kan delas upp i två huvudsakliga delar, övergripande ledning och insatsledning.

Övergripande ledning

I den övergripande ledningen verkar ledningsnivåerna vakthavande räddningschef och vakthavande befäl samt ledningsbefäl och ledningsoperatörer. Vakthavande räddningschef är ledningssystemets högsta beslutsfattare och verkar på uppdrag av de sju räddningscheferna. Vakthavande räddningschef finns i beredskap och förväntas kunna verka direkt på distans och ska kunna inställa sig på räddningscentralen inom en timme från att funktionen aktiverats. Övriga funktioner är fysiskt på plats i räddningscentralen där vakthavande befälet ansvarar för den dagliga driften avseende omvärldsbevakning, beredskap och hantering av pågående insatser. Ledningsbefälet leder operatörernas arbete i centralen i tätt samarbete med vakthavande befälet.

Ledning av räddningsinsatser påbörjas när räddningscentralen kopplas in i SOS-samtalet gör en bedömning av vad som har inträffat. Övergripande ledning fattar beslut om avsikt och ram för insatsen samt gör prioriteringar gentemot andra pågående insatser och beredskapsläget. Resurser larmas enligt framtagna larmplaner men med möjlighet till avsteg. Beredskapen anpassas till riskbild och pågående insatser genom strategiska förflyttningar av de gemensamma resurserna eller genom att förstärka med ytterligare resurser. Vid behov initierar den övergripande ledningen även samverkan med andra aktörer och informerar allmänhet och drabbade kommuner.

Vid större händelser eller hög belastning kan en stab upprättas genom inkallning av personal. Staben bemannas med de funktioner och den kompetens som är nödvändig i det aktuella fallet.

Ledningssystemet beskrivs mer utförligt i ett regiongemensamt styrdokument om ledning.

Ledning av räddningsinsats

Med ledning av räddningsinsats avses ledning och samordning av enskild räddningsinsats. I varje räddningsstyrka finns ett befäl med kompetens för insatsledning av begränsade insatser. Vid olyckor som kräver flera insatta styrkor finns särskilda ledningsresurser för att hantera ett större behov av ledning och samordning. Vid omfattande eller mer komplexa insatser kan en stab upprättas som stöd för ledningsarbetet, både i räddningscentralen och på skadepå plats. Ansvaret för ledningen av räddningsinsats kan flyttas till den mest lämpade funktionen i ledningssystemet eller till extrainkallad ledningsresurs utifrån insatsens behov av ledning.

8.4 Samtidiga och omfattande räddningsinsatser

Räddningstjänsten Enköping-Håbo är dimensionerat att hantera mindre insatser inom respektive insatsområde eller större händelser genom att utnyttja förbundets samlade resurser. I händelse av en långvarig insats, flera samtidiga insatser eller en insats med flera brandstationer insatta under längre tid disponerar räddningscentralen resurserna från samtliga organisationer för att säkerställa en godtagbar förmåga i händelse av nya larm.

Förbundet har genom det gemensamma ledningssystemet förmåga att hantera mycket omfattande räddningsinsatser. Genom detta regionala samarbete finns tillgång till räddningsstyrkor och ledningsresurser långt utöver de som förbundet själv disponerar. Avtal om gränslös räddningstjänst innebär även att resurser från intilliggande räddningstjänster utanför räddningsregionen snabbt kan larmas.

Samarbetet i räddningsregionen ger också tillgång till specialresurser inom t ex kem, höghöjdsarbete, sanering, höjdfordon och ledning som förbundet inte har möjlighet att upprätthålla lokalt.

8.5 Räddningstjänst under höjd beredskap

Förbundet ansvarar för att skydda och rädda befolkningen och civil egendom från verkningar av krig. Kommunens organisation för räddningstjänst under höjd beredskap ska, som framgår av lag (2003:778) om skydd mot olyckor:

- ansvara för upptäckande, utmärkning och röjning av farliga områden
- indikering och sanering och andra åtgärder för skydd mot kärnvapen och kemiska stridsmedel
- delta i åtgärder för första hjälp åt och transport av skadade samt för befolkningsskydd

Vid höjd beredskap bibehåller förbundet ordinarie organisation och uppgifter med möjlighet att extrainkalla personal.

Räddningstjänsten har ingen särskild förberedelse för röjning av farliga områden eller sanering efter användning av kärnvapen eller kemiska stridsmedel. Däremot finns en viss förmåga till indikering av radioaktivitet och gaser genom tillgång till indikeringsutrustning.

Transport av skadade och första hjälpen ingår i ordinarie uppdrag och där finns både utrustning och utbildad personal.

För hantering av olyckor med kemiska ämnen finns ett regionssamarbete i "Regionskem" där räddningstjänsterna i regionen har en gemensam beredskap och kompetens. Denna organisation kan användas även under höjd beredskap men har en begränsad förmåga vid händelser i större områden eller på flera platser i regionen.

9. Uppföljning, utvärdering och lärande

9.1 Uppföljning och utvärdering av verksamheten

Räddningstjänsten Enköping-Håbo har ett omfattande program för erfarenhetsåterkoppling. Alla insatser beskrivs i händelserapporten. Särskilda lärdomar och brister registreras i förbundets incidentrapporteringsystem. Brister inom byggnadstekniskt brandskydd eller organisation följs upp av ansvariga inom myndighetsutövning.

Vid brand i byggnad och andra insatser med personskada genomförs en AAR uppföljning som dokumenteras och följs upp vid förbundets befälsmöten tillsammans med övriga förbättringsförslag från incidentrapporteringsystemet.

Utöver förbättringsförslagen från insatser genomförs även regelbundna bedömningsövningar som en internrevision av övningsverksamheten.

Insatser som kräver större utredningar genomförs en brandutredning enligt särskilt direktiv vars förbättringsförslag dokumenteras i förbundets incidentrapporteringsystem.

I särskilda fall kan en extern utredare tillsättas. Inom räddningsregionen utreds möjligheten att gemensamt skapa en tillgänglig pool av utredare för att lättare få tillgång till en resurs för extern utredning.

9.2 Olycksundersökning

I förbundsordning klargörs att Räddningstjänsten ska fullfölja de skyldigheter som åvilar medlemmarna enligt lag (2003:778) om skydd mot olyckor. Det innebär att Räddningstjänsten ansvarar för olycksutredningar av såväl bränder som övriga olyckstyper givet att en räddningsinsats har utförts och att ingen annan har ett utredningsansvar.

Hur utrednings- och utvärderingsarbetet ska bedrivas beskrivs i specifika riktlinjer och detaljerade anvisningar.

Utredning av olycksorsaker och olycksförlopp utförs i syfte att dra lärdom av bränder och andra olyckor för att kunna utveckla den förebyggande förmågan och för att kunna delge allmänheten viktiga erfarenheter. Utvärdering av räddningsinsatser utförs i syfte att dra lärdom av insatsens genomförande för att kunna utveckla den operativa förmågan inom teknik, taktik, metod samt materiel och utrustning.

Bilaga A: Dokumentförteckning

Avtal

Följande avtal reglerar de förhållanden som beskrivits i handlingsprogrammet. Angivet diarienummer är förbundets interna och inte avtalspartens.

AVT-1406 Samverkansavtal rörande IVPA-verksamhet 2014-12-04
Region Uppsala om sjukvårdslarm

AVT-0557 Avtal om samverkan 2020-03-04
Gränslös operativ samverkan i ABC-län

AVT-1220 Samarbetsavtal avseende larm och ledning 2014-11-26
Larm och ledning från Storstockholms Brandförsvaret i gemensam räddningsregion

AVT-2794 Avtal om samverkan Farliga ämnen (Regionskem) 2017-05-29
Samarbete kring resurser för insatser med farliga ämnen i räddningsregionen

AVT-3509 Avtal om hållande av MSB:s förstärkningsresurs för skogsbrand 2019-01-29
MSB skogsbrandsdepå

AVT-3344 Avtal om manöver av utomhusvarning 2019-07-09
SOS angående VMA

AVT 0193 Avtal med Försäkringsbranschens restvärdesräddning i Sverige AB 2020-07-15
Restvärdesräddning

AVT-1732 Entreprenadavtal för rengöring och brandskyddskontroll 2019-10-25
Avtal med kommunernas skorstensfejarmästare.

AVT-4721 Överenskommelse om registrering och redovisning av personal 2022-03-16
Krigsplacering av personal hos Plikt- och prövningsverket

Referensdokument

Övriga dokument som reglerar förbundets verksamhet

- STY-0244 Förbundsordning 2020-01-08
Beskriver Räddningstjänstens uppdrag som kommunalförbund Beslutad i medlemskommunernas respektive fullmäktige.
- DNR-0183 Delegationsbestämmelser för förbundet 2015-02-03
Delegationsordningen beskriver i vilka ärenden eller ärendegrupper som beslutanderätten har överförts och till vilken funktion. Beslutad av Förbundsdirektionen.
- STY-4437 Verksamhetsplan 2022
Verksamhetsplanen innehåller förbundets mål med verksamheten och beslutas årligen i Förbundsdirektionen.
- STY-3236 Tillsyn- och tillståndsplan 2019-2022
Tillsynsplan beskriver den övergripande planeringen av tillsyns- och tillståndsverksamheten. Beslutas av Förbundsdirektionen för varje mandatperiod.

Bilaga B: Beskrivning av samråd

Bilaga C: Hamnar och dess gränser i vatten

Kommunerna omfattar norra delen av Mälaren som till största delen är statligt vatten vilket innebär att insatser på Mälaren är statlig räddningstjänst.

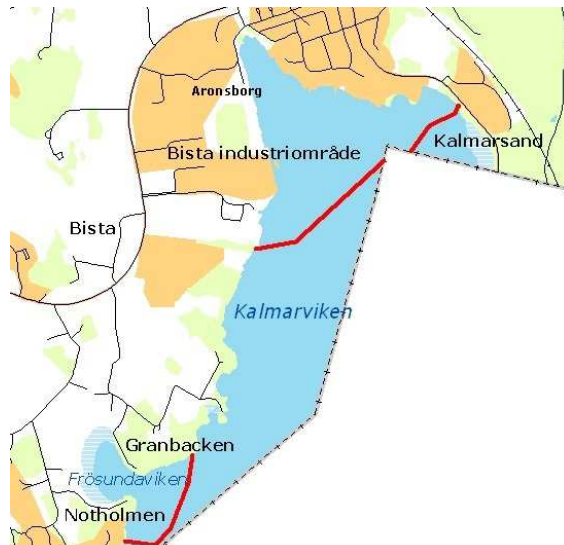


Figur 25. Kommunernas gränser i Mälaren.

De delar av Mälaren som är kommunalt vatten är Enköpingsån, Frösundaviken och hamnområdet i Kalmarviken i Bålsta.



Figur 26. Karta över kommunalt vatten i Enköping.



Figur 27. Karta över kommunalt vatten i Håbo.



Utfall T2 Räddningstjänsten 2022

Semesterlöneskuden för aug är bokad och påverkar med +700 tkr delat på ansvar 9800, 9820 och 9830. Målet är oförändrad semesterlöneskuld. Totalt uppgår förändringen till +700 tkr i augusti.

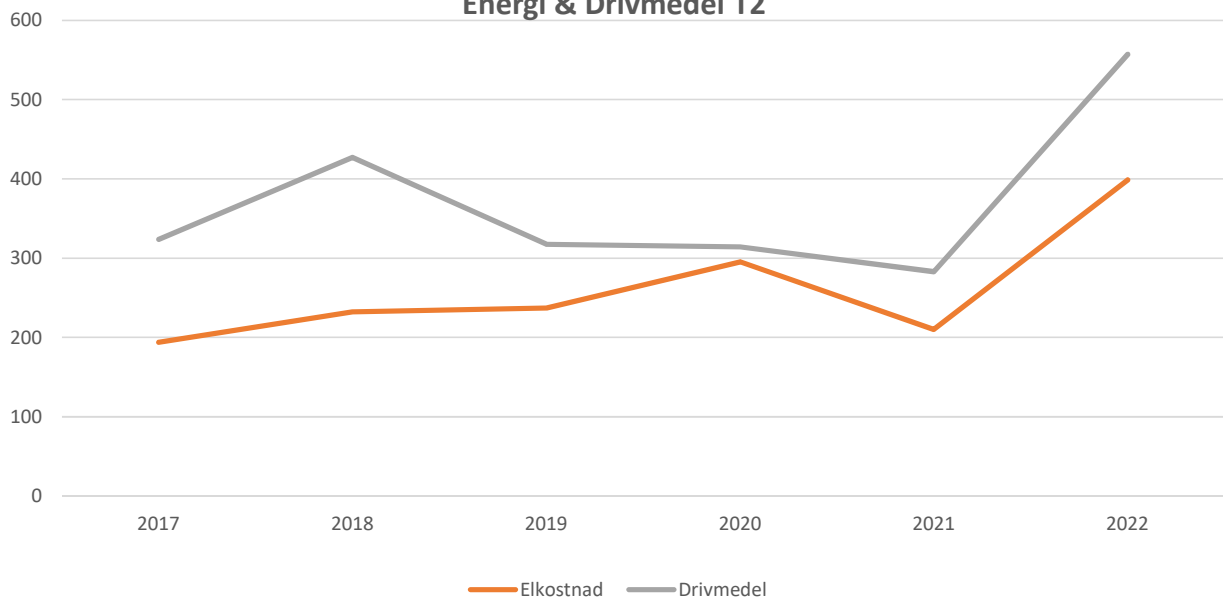
Budget är satt med ett resultatmål på 140 tkr vilket ger +93 tkr i T2.

Resultat för T2 är därmed **127 tkr** och utan effekt från semesterlöneskuld -576 tkr.

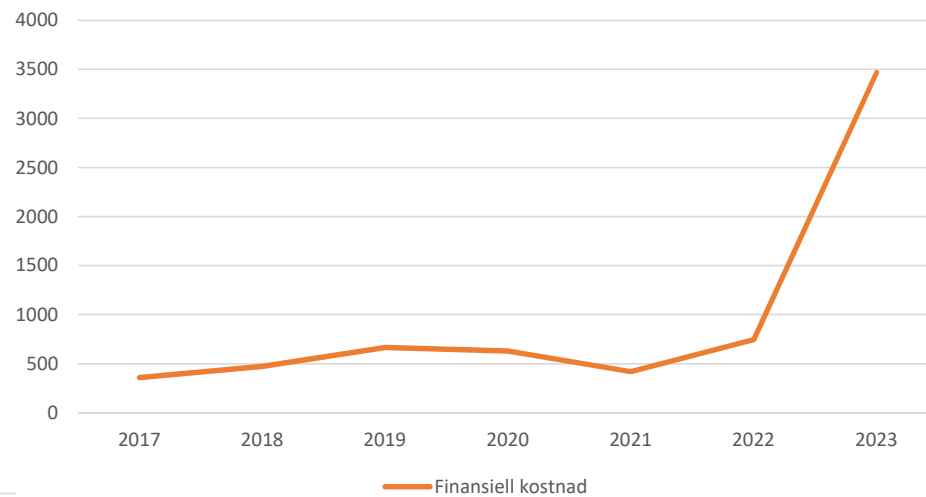
#	Konto	Konto (T)	Utfall	Budget (1)	Avvikelse utfall mot budget
+ Σ1	9800000	Räddningschef	6 818 148,08	7 438 888	-620 739,46
+ Σ1	9810000	Myndighet	-476 784,64	-639 707	162 922,02
+ Σ1	9820000	DC Enköping	16 810 904,20	16 351 261	459 642,86
+ Σ1	9830000	DC Håbo	10 882 637,58	10 551 237	331 400,64
+ Σ1	9840000	Operativ utveckling	172 685,39	157 627	15 058,73
+ Σ1	9841000	Larmteknik	605 295,62	636 560	-31 264,40
+ Σ1	9842000	Fordon	3 088 231,36	2 993 261	94 970,02
+ Σ1	9843000	Brandmateriel	728 088,32	820 357	-92 268,35
+ Σ1	9850000	Fastighet	5 714 215,02	6 037 201	-322 985,76
+ Σ1	9860000	Datateknik	277 263,93	261 030	16 233,91
+ Σ1	9870000	Stöd till enskilde	87 171,66	-216 658	303 830,03
+ Σ1	9880000	Olycksundersökning	0,00	57 133	-57 133,34
+ Σ1	9899000	Räddning finans	-668 622,99	-374 856	-293 766,86
Σ			44 039 233,53	44 073 333	-34 099,94



Energi & Drivmedel T2



Finansiell del pensionsavsättning



Offert nr. 20221404

Vi tackar för er offertförfrågan daterad Kommuninvest i Sverige AB (publ), nedan Kommuninvest, har härmed nöjet att offerera RÄDDNINGSTJÄNSTEN ENKÖPING-HÅBO följande finansieringsalternativ.

Tack vare effektiv matchning sänker vi utlåningsmarginalen på vissa förfall med 0,02%. Därav offereras även dessa löptider, markerade nedan som ***Prisjusterat förfalldatum***

Notera att för lån som ska finansiera ett godkänt grönt projekt och har en kapitalbindning längre än tre år reduceras priset med 0,02%. Nedan priser är angivna utan denna prisjustering. Ansökan om grönt projekt görs via vår hemsida, kommuninvest.se

Offererat belopp:

14 000 000 SEK

Avläsningstidpunkt:

2022-08-24, kl. 11:15

Amortering:

Ingen

Alternativ 1

3 mån Stibor tillsvidare utan kapitalbindning

Referensränta	Marginal till referens	Offererad ränta	Antal räntebetalningar/år	Räntebindning t.o.m.	Ränteberäkning
3 mån Stibor tillsvidare	0,09%	1,355%	4	2022-11-24	Actual/360

Alternativ 2

Återbetalningsdag 2023-06-01 (0,8 år)

Referensränta	Marginal till referens	Offererad ränta	Antal räntebetalningar/år	Räntebindning t.o.m.	Ränteberäkning
3 mån Stibor	0,06%	1,325%	4	2022-12-01	Actual/360

Alternativ 3

Återbetalningsdag 2023-08-24 (1 år)

Referensränta	Marginal till referens	Offererad ränta	Antal räntebetalningar/år	Räntebindning t.o.m.	Ränteberäkning
3 mån Stibor	0,06%	1,325%	4	2022-11-24	Actual/360

Alternativ 4

Återbetalningsdag 2024-05-08 (1,7 år) *Prisjusterat förfalldatum*****

Referensränta	Marginal till referens	Offererad ränta	Antal räntebetalningar/år	Räntebindning t.o.m.	Ränteberäkning
3 mån Stibor	0,12%	1,385%	4	2022-11-08	Actual/360

Alternativ 5

Återbetalningsdag 2024-11-29 (2,3 år) *Prisjusterat förfallodatum*

Referensränta	Marginal till referens	Offererad ränta	Antal räntebetalningar/år	Räntebindning t.o.m.	Ränteberäkning
3 mån Stibor	0,17%	1,435%	4	2022-11-28	Actual/360

Alternativ 6

Återbetalningsdag 2025-03-01 (2,5 år) *Prisjusterat förfallodatum*

Referensränta	Marginal till referens	Offererad ränta	Antal räntebetalningar/år	Räntebindning t.o.m.	Ränteberäkning
3 mån Stibor	0,20%	1,465%	4	2022-12-01	Actual/360

Grönt lån

För lån som ska finansiera ett godkänt grönt projekt och har en kapitalbindning längre än tre år reduceras priset med 0,02%.

Lånebelopp

Ovanstående räntenivåer förutsätter att offererat lånebelopp antas i sin helhet om ej annan överenskommelse träffas med Kommuninvest.

Avläsningstidpunkt

Ovanstående räntenivåer är de som Kommuninvest kan erbjuda vid ovan angiven avläsningstidpunkt.

Löptid

De löptider som offereras enligt ovan är ett urval av de löptider som Kommuninvest kan erbjuda vid avläsningstidpunkten. Om önskad löptid inte finns tillgänglig vid ett eventuellt affärsavslut kan Kommuninvest erbjuda en näraliggande löptid eller en kort- eller långfristig finansiering till dess önskad löptid finns tillgänglig.

3 månaders Stibor - tillsvidare

Med 3 månaders Stibor - tillsvidare avses ränta som är bunden i tremånadersperioder. Lånets ränta och marginal till 3 månaders Stibor fastställs två bankdagar före utbetalningsdagen och därefter fastställs ränta och marginal till 3 månaders Stibor två bankdagar före respektive ränteperiods början. Den första ränteperioden kan vara kortare eller längre än tre månader. Referensräntan är 3 månaders Stibor, oavsett antal dagar i ränteperioden. Båda parter har rätt att säga upp lånet till återbetalning. Uppsägning skall vara den andra parten tillhanda senast 10 bankdagar före återbetalningsdagen, som skall vara en räntebetalningsdag.

3 månaders Stibor

Med 3 månaders Stibor avses ränta som är bunden i tremånadersperioder. Lånets ränta fastställs två bankdagar före utbetalningsdagen och därefter två bankdagar före respektive ränteperiods början. Den första

ränteperioden kan vara kortare eller längre än tre månader. Referensräntan är 3 månaders Stibor, oavsett antal dagar i ränteperioden.

Fast ränta

Med fast ränta avses ränta som är bunden hela eller delar av lånets löptid. Lånets ränta fastställs vid affärsavslut. Den första ränteperioden kan vara kortare eller längre än ett kvartal vid kvartalsvis räntebetalning eller ett år vid årsvis räntebetalning. Fasta räntor beräknas med spot-start, det vill säga med start om två bankdagar.

Avgifter

Kommuninvests syfte är att skapa långsiktigt bästa villkor för ägarnas finansiella verksamhet. Därför tillämpar Kommuninvest en enkel och tydlig prissättning. Utöver ovan offererade marginaler tillkommer inga avgifter. Kommuninvest kommer inte att ta ut några administrativa avgifter av kunden och kommer inte att betala någon administrativ avgift till tredje part.

Handlingar

För att utbetalning av lånet skall kunna genomföras måste samtliga handlingar, som Kommuninvest efterfrågar, vara Kommuninvest tillhanda senast två bankdagar innan lånets utbetalningsdag. Av handlingarna skall framgå följande:

- Justerat och bestyrkt beslutsprotokoll som visar RÄDDNINGSTJÄNSTEN ENKÖPING-HÅBO beslut om upplåning.
- För bolag krävs även justerat och bestyrkt beslutsprotokoll som visar borgensmannens beslut om borgen såsom för egen skuld (proprieborgen).
- Justerat och bestyrkt beslutsprotokoll som visar vem som har rätt att företräda kommunen och underteckna lånehandlingar.

Därutöver kan Kommuninvest behöva ytterligare handlingar såsom:

- Reglementen
- Delegeringsförteckning

Offertens giltighetstid

Med de reservationer som anges ovan, och om inte annat avtalats med finansrådgivare, är denna offert giltig till och med 7 dagar efter avläsningstillfället.

Acceptera offerten

För att acceptera offerten går du enklast vidare i appen "KI Finans Offert" till digitalt affärsavslut.

Utbetalning

För att garantera utbetalning på önskat datum behöver ni göra affärsavslut senast fem bankdagar före tänkt utbetalningsdag.

Frågor

Om du har frågor om offerten kan du ringa Theresia Ferm, 010-470 88 23 eller vår Utlåning, 010-470 88 20.

Theresia Ferm

Kundansvarig, Kommuninvest

Tel: 010-470 88 23



Svenska kommuner och regioner i samverkan

Kommuninvest i Sverige AB (publ). Org nr: 556281-4409. Styrelsens säte: Örebro

Kommuninvest Ekonomisk förening. Org nr: 716453-2074. Styrelsens säte: Örebro

Postadress: Box 124, 701 42 Örebro • Besöksadress: Fenixhuset, Drottninggatan 2

Tel: 010-47 08 700 • E-post: fornamn.efternamn@kommuninvest.se • Internet: www.kommuninvest.se

Informationsklass: K1 S1 T1



Låneavtal

Låntagaren och Kommuninvest i Sverige AB (publ) ("Långgivaren") har denna dag ingått detta låneavtal ("Låneavtalet") i enlighet med nedan angivna villkor samt de bestämmelser som framgår av Allmänna Villkor AV03.1 (tillsammans definierade som "Lånedokumentationen").

Låntagare: RÄDDNINGSTJÄNSTEN ENKÖPING-HÅBO
Organisationsnr: 222000-2410
Adress: Västra Ringgatan 6-8
745 31 ENKÖPING

Lånenummer: 149255
Lånebelopp: SEK 14 000 000

Utbetalningsdag: 2022-09-15
Återbetalningsdag: 2023-06-01

Ränta: Rörlig ränta 3 månaders STIBOR + 0,03%

Räntebindning: 2022-09-13 och därefter två bankdagar före räntebetalning.

Räntebetalning: 2022-12-01 och därefter kvartalsvis i efterskott.

Datum..... 2/9 2022

RÄDDNINGSTJÄNSTEN ENKÖPING-HÅBO

Titel

Underskrift

Ordförande
Vice Ordförande
Förbundschef

[Handwritten signatures]
Richard Westberg