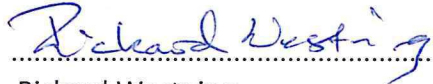
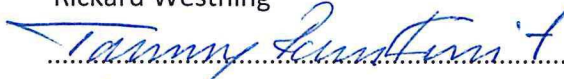





Förbundsdirektion

2022-03-23

MÖT-4578

Plats och sammanträdestid	Brandstation, Enköping kl 13.00 – 15.30		
Beslutande	Tommy Rosenkvist (M) Christer Nyström (M) Bo Reinholdsson (KD) Ulf Winberg (M) Rolf Carlsson (S) Owe Fröjd (Båp)		
	Ersättare:		
	Stefan Bodin (C)	Deltog på Distans	
	Pernilla Åström (M)	Deltog på Distans	
	Anders Thonfors (M)	Deltog på Distans	
	Monica Hallgren (C)		
	Martin Ancons (NE)		
	Werner Schubert (S)		
Övriga deltagare	Rickard Westning Fredrik Hallberg Hans Granholm Cecilia Fager		
Justerare	Rolf Carlsson (S)		
Justeringens plats och tid	Enköpings kommun, den 28 mars 2022.		
Underskrifter	Sekreterare		Paragrafer 7-9 2022
		Rickard Westning	
	Ordförande		
		Tommy Rosenkvist	
	Justerare		
		Rolf Carlsson	
<b>ANSLAGSBEVIS</b> Förbundsdirektionen	Justeringen har tillkännagivits genom anslag på brandstationen i Enköping. Protokollet publiceras även på Räddningstjänstens web-plats <a href="http://www.rtjeh.se">www.rtjeh.se</a> .		
Sammanträdesdatum	2022-03-23		
Protokollets förvaringsplats	Enköpings brandstation, Västra Ringgatan 6, 0171-47 56 00.		



Direktion § 7

**Information**

1. Aktuella händelser
2. Budgetsamråd inför 2023
3. Krigsplacering av förbundets personal
4. Jämställdhet inom räddningstjänsten
5. MSB årsuppföljning LSO
6. MSB årsuppföljning LBE
7. Reglemente för ersättningar
8. Budget 2022
9. Ekonomisk redovisning jan-mar 2022
10. Delegationsärenden

Justerarsignatur

Utdragsbestyrkning



Direktion § 8

**Helårsbokslut 2021**

Det ekonomiska resultatet för 2021 är ett underskott på -345 tkr. Det egna kapitalet uppgår efter årsskiftet till 3 442 tkr. Resultatet ligger nära det budgeterade.

Balanskravsresultatet är -345 tkr och gör att förbundet behöver återställa 395 tkr till eget kapital de kommande åren.

Förbundets mål från årets verksamhetsplan är endast delvis uppfyllt i 8 av 10 verksamhetsmål. 2 är uppfyllda och 2 nås inte för 2021. 2 av 3 finansiella mål är uppfyllda. Verksamhetsmålen är delvis nya och visar förbättringar även om målen inte uppnåtts.

Under året har förbundet investerat i en ny BAS-bil till Enköping vilket även lett till att Skokloster har en permanent bil och att förbundets reservbil från 1998 kan avyttras.

Förbundets uppsökande verksamhet har fortsatt att påverkas av pandemin särskilt för utbildningar riktade mot skolelever och kommunanställda. Den stora smittspridningen och karantänsreglerna under slutet av 2021 medförde höga kostnader för övertid och timvikarier.

Direktionen beslutar:

att godkänna förbundets bokslut och årsredovisning för 2021 enligt bilaga.

Justerarsignatur

TRO

RC

Ru

Utdragsbestyrkning



Direktion § 9

**Svar till revisorerna rörande de senaste årens revisioner**

PwC har på uppdrag av revisorerna i Räddningstjänsten Enköping-Håbo genomfört ett antal granskningar under 2020-2021. För att inte tappa tidigare rekommendationer när nya presenteras har förbundet gjort en sammanställning av rekommendationerna för att arbeta löpande med nödvändiga åtgärder. Vidtagna åtgärder för varje rekommendation redovisas i bifogat dokument som också utgör svar på revisorernas fråga om hur direktionen avser utveckla verksamheten.

Direktionen beslutar:

att avge svar till revisorerna enligt bilaga.

Justerarsignatur

Utdragsbestyrkning

RC

PW



## Bilagor Direktionshandlingar 2022-03-23

- § 6 MSB Vägledning om krigsplacering
- § 6 MSB inriktning för jämställdhet
- § 6 MSB årsuppföljning LSO
- § 6 MSB årsuppföljning LBE
- § 6 Arvodesregler Enköpings kommun
- § 6 Arvodesregler Håbo kommun
- § 6 Detaljbudget 2022
- § 6 Ekonomisk redovisning jan-mar 2022
- § 7 Helårsbokslut 2021
- § 8 Svar till revisorer rörande revisioner 2021



Myndigheten för  
samhällsskydd  
och beredskap

# Rätt person på rätt plats – kommuner

Vägledning för krigsorganisation och krigsplacering



En kommun med uppgifter inom totalförsvaret får ingå ett skriftligt avtal med en person som tillhör en frivillig försvarsorganisation om att personen ska tjänstgöra inom totalförsvaret, vilket framgår av förordningen (1994:524) om frivillig försvarsverksamhet. Innan ett sådant avtal ingås ska kommunen dock kontrollera med den frivilliga försvarsorganisationen att personen i fråga är lämplig för tjänstgöringen.

## Krigsplacering

Krigsplacering av anställda som kan komma att tas i anspråk med allmän tjänsteplikt är ett viktigt planeringsverktyg för att säkerställa dels krigsorganisationens bemanning, dels att personerna i fråga är placerade i den verksamhet där de gör störst nytta för totalförsvaret.

Det är viktigt att poängtera att krigsplaceringen av en anställd inte har någon direkt rättsverkan och inte medför några skyldigheter för den enskilde i fred. Skyldigheten att tjänstgöra enligt krigsplaceringen aktualiseras först vid höjd beredskap genom att regeringen föreskriver om allmän tjänsteplikt.

Begreppet krigsplacering som det används i den här vägledningen ska inte förväxlas med den krigsplacering som sker med stöd av civilplikt (för närvarande vilande) eller värnplikt. Begreppet beskriver i denna vägledning enbart en planeringsåtgärd för hur medarbetare ska tjänstgöra vid höjd beredskap i det fall det beslutas om att allmän tjänsteplikt ska råda inom en organisation. Skyldigheten att tjänstgöra med allmän tjänsteplikt enligt planeringsåtgärden är begränsad till arbetsskyldigheten enligt respektive medarbetares anställningsavtal.

Vid höjd beredskap kan arbetsskyldighetens ram utvidgas i samband med att arbetsrättslig beredskapslag (1987:1262) och kollektivavtal för krigs- och beredskapstillstånd aktualiseras. Detta medför bland annat utvidgade möjligheter att tillfälligt omplacera medarbetare.

Det viktiga för kommunen är att först påbörja arbetet med att ta fram en krigsorganisation, detta för att åskådliggöra personalbehovet på respektive funktion eller plats i krigsorganisationen.

Det är upp till respektive kommun att besluta om i vilken utsträckning man väljer att krigsplacera sin personal.

Kommunen kan även ha en planering för personal som eventuellt inte krigsplaceras, eftersom kommunens personal ska infinna sig på sin arbetsplats om höjd beredskap och allmän tjänsteplikt råder, förutsatt att de inte är krigsplacerade någon annanstans.<sup>9</sup>

Fördelen med att krigsplacera personalen är att kommunen vet vilken personal man disponerar över. Personer som inte är krigsplacerade kan annars vara, eller komma att bli, krigsplacerade hos någon annan aktör. Därmed finns risken att de inte finns tillgängliga om beredskapen höjs. Det kan också uppstå konflikter om personen har två anställningar och inte är krigsplacerad när regeringen föreskriver om allmän tjänsteplikt.

För att ta reda på om kommunen har anställda som tagits i anspråk av någon annan aktör görs en disponibilitetskontroll hos Rekryteringsmyndigheten. Det är viktigt att göra denna kontroll regelbundet för att få en så uppdaterad lägesbild av personaltillgången som möjligt. Tillvägagångsättet för disponibilitetskontroller samt processen för krigsplacering beskrivs i kommande avsnitt.

## Process för krigsplacering

Nedan beskrivs de olika steg kommunen bör vidta i arbetet med att krigsplacera kommunens personal. Utgångspunkten är de steg som Rekryteringsmyndigheten utgår från.

9. 6 kap 2 § lagen (1994:1809) om totalförsvarsplikt

## 1. Kommunicera med de fackliga organisationerna och kommunens medarbetare

Det är viktigt att planera för hur det pågående arbetet ska kommuniceras med kommunens medarbetare.



Även de fackliga

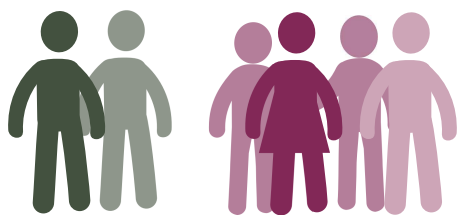
organisationernas roll behöver klargöras. En rekommendation är att inleda en dialog med facken tidigt om hur och när de kommer att involveras eller informeras. Kommunens centrala samverkansgrupp eller motsvarande är ett lämpligt forum för detta. Medbestämmandelagens 19 § respektive 11 § ska beaktas i samband med olika delar av arbetet.

### Tips på tillvägagångssätt

- Använd befintliga kommunikationskanaler, till exempel samverkansgrupper, arbetsplatsträffar och information på intranätet för att säkerställa att medarbetare hålls informerade om det arbete som pågår och varför kommunen arbetar med planering inför höjd beredskap. På intranätet kan kommunen exempelvis ha en funktion med frågor och svar (FAQ) som uppdateras och fylls på vart efter nya frågor inkommer.

## 2. Genomför disponibilitetskontroll

Innan arbetet med att bemanna krigsorganisationen påbörjas behöver kommunen veta om det finns personal som inte är disponibel för kommunen i händelse av höjd beredskap. Det gäller personal som redan tagits i anspråk och är krigsplacerad av exempelvis Försvarsmakten, någon frivillig försvarsorganisation eller annan aktör.



Vilken personal som finns tillgänglig får kommunen reda på genom en så kallad disponibilitetskontroll hos Rekryteringsmyndigheten. Rekryteringsmyndigheten ansvarar för att registrera krigsplacerad personal så att en person bara är krigsplacerad på en plats.

Rekryteringsmyndigheten vill ha in en fil i Excelformat med personnummer på de personer kommunen vill ta i anspråk vid höjd beredskap. Denna fil vill myndigheten helst ha på cd eller usb-minne. Om någon av personerna redan tagits i anspråk av någon annan aktör ger Rekryteringsmyndigheten besked om det. Det är viktigt att tänka på att kommunen måste ta hänsyn till olika informationssäkerhetsaspekter vid all hantering av personuppgifter.

Kom ihåg att disponibilitetskontrollen är en ögonblicksbild som kan förändras över tid; en person som var tagen i anspråk av någon annan aktör vid disponibilitetskontrollen kan ha släppts före en registrering om krigsplacering, eller vice versa – en person som var disponibel vid kontrollen kan tas i anspråk av en annan aktör före registreringen.

Kommunen kan välja att kontrollera samtlig personal i den första disponibilitetskontrollen för att få en tydlig bild av vilka som redan är krigsplacerade. Om man redan har personal som man vet har tagits i anspråk av annan aktör, eller personal som man inte avser krigsplacera, kan man välja att inte ta med dessa i kontrollen.

### Tips på tillvägagångssätt

- Tänk på att inte skicka in fler uppgifter än nödvändigt. Rekryteringsmyndigheten har inte behov av mer information än personnummer på de som ska kontrolleras eller registreras, eftersom myndigheten bara registrerar personal på organisationsnivå. De behöver alltså inga uppgifter om vad personen har för uppgift inom krigsorganisationen.



### 3. Samråd med annan aktör om var en viss person ska vara krigsplacerad

Om kommunen har identifierat nyckelpersoner i sin organisation som är krigsplacerade hos en annan aktör måste kommunen samverka med denna aktör för att komma fram till var personen gör störst nytta för totalförsvaret. Grunden i samverkan är att personen ska vara placerad där den gör störst nytta för totalförsvaret, men det är den som har dispositionsrätten för en person som beslutar om den ska släppas till någon annan.

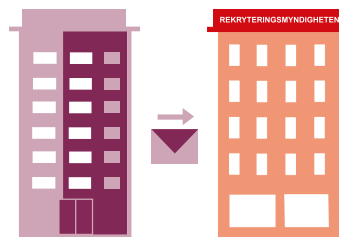


#### Tips på tillvägagångssätt

- Efter att kommunen har skickat in listan med personnummer på aktuella personer till Rekryteringsmyndigheten och begärt en disponibilitetskontroll får kommunen ett svar där det framgår vilken av kommunens personal som redan tagits i anspråk av andra aktörer. Av svaret framgår vilken personal samt aktör det gäller.
- Om kommunen bedömer att personen är viktig för den egna krigsorganisationen kontaktas den aktör som disponerar personen i fråga. Begäran riktas till aktörens huvudkontor. Den vanligaste aktören i detta sammanhang är sannolikt Försvarmakten och begäran ska i det fallet gå till Högkvarteret. Observera att informationen i en begäran kan vara känslig och behöver hanteras på ett säkert sätt. Ett exempel på text som kan användas vid en begäran riktad till annan aktör finns i bilaga 3.
- Om den aktör som har dispositionsrätt går med på att släppa en person från sin krigsorganisation behöver personen dels krigsplaceras i kommunen, dels omregistreras hos Rekryteringsmyndigheten. Omregistreringen kan ske på två sätt:
  - Den som släpper dispositionsrätten kontaktar Rekryteringsmyndigheten och begär att personen ska avregistreras. Kommunen kontaktar sedan Rekryteringsmyndigheten med en begäran om att krigsplacera personen.
  - Kommunen och den andra aktören tar ett gemensamt beslut om ändrad krigsplacering. Exempel på ett hur ett sådant beslut kan formuleras finns i bilaga 4.

### 4. Fatta beslut om krigsplacering av personalen

Det är kommunen som beslutar om krigsplacering av den egna personalen. Ett sådant beslut kan omfatta vilka delar av personalen som ska krigsplaceras och om bara tillsvidareanställda eller även visstidsanställda ska krigsplaceras. Kommunen måste själv ta ställning till omfattning och principer för krigsplacering.



En rutin bör också fastställas för hur arbetet ska bedrivas, hur krigsplaceringslistorna ska förvaras och uppdateras samt hur informations säkerhet ska beaktas.

#### Tips på tillvägagångssätt

- Det är bra att göra en grundlig bedömning av behoven före ett beslut om vilka grupper och funktioner som ska krigsplaceras utifrån enhetliga principer, eftersom beslutet direkt kan få stor påverkan på vissa personer. Detta gäller i första hand personal som är krigsplacerad i Försvarmakten och har ett engagemang där men som förs över till den egna organisationen och då måste avsluta sitt engagemang i Försvarmakten. Detta kan få både ekonomiska och sociala konsekvenser för enskilda personer.
- Det är möjligt att krigsplacera visstidsanställda, men vissa aktörer ser det som onödigt att krigsplacera personer som anställs för kortare tid eller som är timanställda.

### 5. Meddela Rekryteringsmyndigheten som registrerar krigsplaceringen

När krigsplaceringarna ska registreras skickar kommunen in en fil i Excelformat till Rekryteringsmyndigheten med personnummer på de personer som kommunen önskar ta i anspråk. Listan skickas in på cd eller usb-minne, rekommenderat i säkerhetspåse. Efter registrering får kommunen ett svar där det framgår vilken personal som kan tas i anspråk av



kommunen och vilka som redan har tagits i anspråk av annan aktör.

Kommunen ska också skicka in en överenskommelse om registrering och redovisning av personal. Denna blankett finns på Rekryteringsmyndighetens webbplats. Överenskommelsen syftar till att säkerställa att registret uppdateras minst en gång per år.

När krigsplaceringsarbetet har övergått i förvaltning bör nyregistreringar och avregistreringar göras löpande.

#### Tips på tillvägagångssätt

- Kommunen kan skicka in enstaka ändringar löpande vid behov till Rekryteringsmyndigheten och det krävs inget Exceldokument för att omregistrera enstaka personer. Ha dock alltid i åtanke att uppgiften bör hanteras varsamt om den är känslig.
- Enstaka avregistreringar kan göras löpande. När en person slutar sin anställning kan det, om det är aktuellt, ingå i avslutnings-samtalen att avregistrera personen. Då slipper kommunen krockar som kan uppstå när avregistreringar släpar efter till den årliga översynen. Det här är ett bra sätt att vara registervårdande inom kommunen.

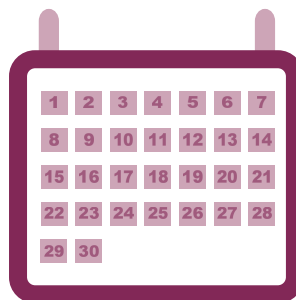
## 6. Meddela varje person skriftligt om beslutet och dess innebörd

Den som blivit krigsplacerad ska få ett skriftligt besked från kommunen om detta. Beskedet bör skickas till hemadressen för att säkerställa att även tjänstlediga och föräldralediga får del av beskedet. Beskedet ska innehålla uppgift om inställelseplats. Tänk på att kommunen behöver ta ställning till informationssäkerhet i den information som skickas ut.



## 7. Genomför en årlig översyn

Rekryteringsmyndigheten rekommenderar att kommunens register över krigsplacerad personal uppdateras minst en gång per år i fredstid; i större organisationer med större rörlighet i personalen bör registret uppdateras oftare.



Rekryteringsmyndigheten rekommenderar dessutom totalavisering av den personal kommunen önskar ha registrerad vid varje tillfälle, vilket innebär att kommunen meddelar Rekryteringsmyndigheten både den personal som redan tagits i anspråk och som fortsatt ska vara tagen i anspråk och nya personer som man önskar ta i anspråk. Rekryteringsmyndigheten jämför sedan det nya innehållet med tidigare registrering, tar bort dem som inte längre ska vara kvar och lägger till dem som tillkommit.

#### Tips på tillvägagångssätt

- Registervård är viktigt. Registret bör gås igenom och gallras minst en gång per år. Kommunen bör ta fram en rutin för hur detta ska ske. Aspekter som exempelvis storleken på kommunen och personalomsättning spelar roll för hur ofta genomgång-



# Inriktning för ökad jämställdhet och mångfald i räddningstjänsten 2030 med tillhörande handlingsplan



Alla behövs i en jämlik och jämställd räddningstjänst.

Kommunens organisation för räddningstjänst arbetar aktivt med att identifiera risker för att förebygga och hantera olyckor. För att kunna bidra till att människors vardag blir så säker och trygg som möjligt behöver räddningstjänsten utvecklas i överensstämmelse med samhället.

Att attrahera och nå en bred rekryteringsbas är en förutsättning för att personalförsörja framtidens räddningstjänst. Den kännetecknas av en arbetsmiljö som välkomnar olikheter och tar tillvara fler perspektiv för att öka möjligheterna till nyanserade och välunderbyggda beslut. En arbetsmiljö där medarbetare trivs bidrar i förlängningen till bättre förutsättningar vid förebyggande arbete och räddningsinsatser.

Jämställdhet och mångfald handlar om att se och respektera varje individ, men också om att skapa en mer inkluderande kultur och arbetsmiljö. I arbetet är det viktigt att analysera hur kön samverkar med andra maktordningar. Till exempel möter en homosexuell man andra utmaningar än en heterosexuell man.

Ansvaret för att främja jämställdhet och mångfald åligger alla men särskilt viktigt är att chefer och politiker formulerar mål och följer upp hur väl målen infrias. SKR erbjuder vägledning i hur man säkerställer att jämställdhet beaktas i beslut.

I nuvarande instruktion till MSB har regeringen gett myndigheten i uppdrag att stödja kommunerna i arbetet för ökad jämställdhet och mångfald inom räddningstjänsten.

## Bakgrund

Under våren 2021 har MSB tillsammans med de kommunala räddningstjänsterna tagit fram tre gemensamma målbilder för jämställdhet och mångfald inom räddningstjänsten. Målbilderna tar sikte på år 2030 och en handlingsplan med åtgärder beskrivs för de tre kommande åren (2022–2024).

Forskningen visar att ökad jämställdhet och mångfald leder till effektivare och innovativa organisationer. Trots detta går arbetet långsamt. I MSB:s utbildningar och i räddningstjänsten är könsbalansen ojämn och maskulina normer är fortfarande dominerande. Att Sverige har en allt större befolkning med utomeuropeisk bakgrund avspeglas till exempel inte.

Målbilderna med åtgärder hindrar inte mer ambitiösa insatser. Ytterligare initiativ, åtgärder och integrering välkomnas för en snabbare utveckling.

## Definitioner

Jämställdhet är när kvinnor och män har samma makt att forma samhället och sina egna liv.

Jämlikhet innebär rättvisa förhållanden mellan alla individer och grupper i samhället, och att alla människor har lika värde, oavsett kön, hudfärg, sexuell läggning etc.

På arbetsmarknaden definieras mångfald genom att koppla begreppet till de sju diskrimineringsgrunderna. Det vill säga kön, könsöverskridande identitet eller uttryck, etnisk tillhörighet, religion eller annan trosuppfattning, funktionsnedsättning, sexuell läggning och ålder.

## Tre målbilder

De övergripande målbilderna samverkar. Om inte arbetsmiljön (målbild 2) är inkluderande blir det svårt att rekrytera (målbild 1), eller också blir personer som avviker från de invanda normerna troligen inte kvar så länge. Om arbetsmiljön är god och inkluderande underlättar det en bred rekrytering, vilket i sin tur bidrar till att målbild 3 kan uppnås (en god och jämlik service). De tre målbilderna är också beroende av att kommunernas räddningstjänster och MSB tillsammans genomför åtgärder för att nå resultat.

### Målbild 1

Räddningstjänstens rekryteringsunderlag speglar samhället, mångfald är en naturlig del för att bedriva verksamheten. Personer med olika kön, sexuell läggning och bakgrund attraheras av att arbeta inom räddningstjänsten och söker sig till MSB:s utbildningar.

### Problembild

I MSB:s utbildningar och i den kommunala räddningstjänsten är könsbalansen ojämn och maskulina normer är fortfarande dominerande. Endast 5,7 procent av de heltidsanställda brandmännen och 7,7 procent av räddningstjänstpersonalen i beredskap är kvinnor. Andelen kvinnor som är högsta chefer ligger på ungefär samma nivå. En växande andel av Sveriges befolkning har utomeuropeisk bakgrund, men andelen anställda i räddningstjänsten och andelen chefer med utomeuropeisk bakgrund är alltför låg.

### Målbild 2

Arbetsmiljön och utbildningsmiljön är inkluderande och det råder aktiv nolltolerans mot diskriminering och kränkningar.

### Problembild

En studie som gjordes våren 2021 av forskare vid Karlstads universitet visar att en överväldigande majoritet av de kvinnor som läst utbildningen Skydd mot olyckor, SMO, eller gått påbyggnadsåret för brandingenjörer, RUB, anser att det förekommer kränkningar och diskriminering på grund av kön inom räddningstjänsten. Mer än 40 procent av de kvinnor som har examen från dessa utbildningar arbetar idag inte i räddningstjänsten. Ifrågasättande, förminskande och kränkningar sker både på arbetsplatser och inom ramen för utbildningarna, både på skolorna och under praktikperioderna. Närmare hälften av de kvinnor som arbetar operativt anser att de har sämre omklädningsrum än sina manliga kollegor och fortfarande kan det vara svårt att få skyddsutrustning i passande storlek.

### Målbild 3

Räddningstjänsten levererar en bra och jämlik service till hela befolkningen.

### Problembild

Bristande kunskap om och erfarenhet av olika befolkningsgruppers vardag och verksamhet påverkar möjligheten att utföra förebyggande arbete och operativa insatser så effektivt som möjligt. Förutfattade meningar och fördomar om människor utifrån sexuell läggning, religion, härkomst eller ålder riskerar att leda till ett dåligt bemötande.

Resultaten av åtgärderna ska bidra till en förändring och utveckling för att kvinnor och män oavsett bakgrund ska bli attraherade av och få likvärdiga möjligheter att arbeta inom räddningstjänsten. Detta bidrar i sin tur till en bra och jämlik service till hela befolkningen.

## Målbild 1: Räddningstjänstens rekryteringsunderlag speglar samhället, mångfald är en naturlig del i att bedriva verksamheten. Personer med olika kön, sexuell läggning och bakgrund attraheras av att arbeta inom räddningstjänsten och söker sig till MSB:s utbildningar.

En förutsättning för att kunna rekrytera och behålla den kompetens som den kommunala räddningstjänsten behöver idag och fram till 2030 är att skapa ett jämställt förhållningssätt och språk i rekrytering och utbildning. Målet är att nå ut till fler grupper. En medvetenhet och kunskap om att kommunicera öppet, könsneutralt och inkluderande bidrar till att fler får kunskap om räddningstjänstens viktiga uppdrag i samhället. Detta bidrar i sin tur till att fler människor kan känna sig inkluderade och söker sig till en framtid inom räddningstjänsten.

### Åtgärder för målbild 1

#### Följande åtgärder ska Räddningstjänsten och MSB arbeta med för att nå målbild 1:

##### Kartlägga och sammanställa räddningstjänsternas fysiska anställningskrav

- De befintliga krav som kommunerna ställer vid nyrekrytering av personal till räddningstjänsten ska kartläggas. Dessa ska jämföras utifrån evidensbaserad kunskap och leda till dialog om hur kravprofilerna bör se ut och mynna ut i att MSB ger uttryck för sin syn och att kommunerna fastställer nya kravbilder.

##### Kartlägga och analysera hur ett framtida gemensamt marknadsföringsarbete bör se ut

- I arbetet ingår att ta fram en målgruppsanalys av nya grupper som vi ser som attraktiva att få som sökande till arbete inom räddningstjänsten.

- Underlag för kommunikation ska tas fram som MSB och räddningstjänsterna kan använda sig av vid marknadsföring för att rekrytera fler och nya grupper som söker sig till studier och arbete.
- Kommunerna utökar sina insatser för att marknadsföra och vägleda ungdomar in i yrket.

#### Samordnad och målgruppsanpassad marknadsföring av yrkesmöjligheterna inom räddningstjänsten

- Detta ska ske genom att beskriva och berätta om räddningstjänstens uppgifter och uppdrag för att öka kunskapen och förståelsen hos befolkningen.
- Räddningstjänsten och MSB genomför marknadsföringsinsatser som i flera fall bör vara koordinerade.

#### Undersökande studie av arbetsförhållanden med särskilt fokus på jämställdhet

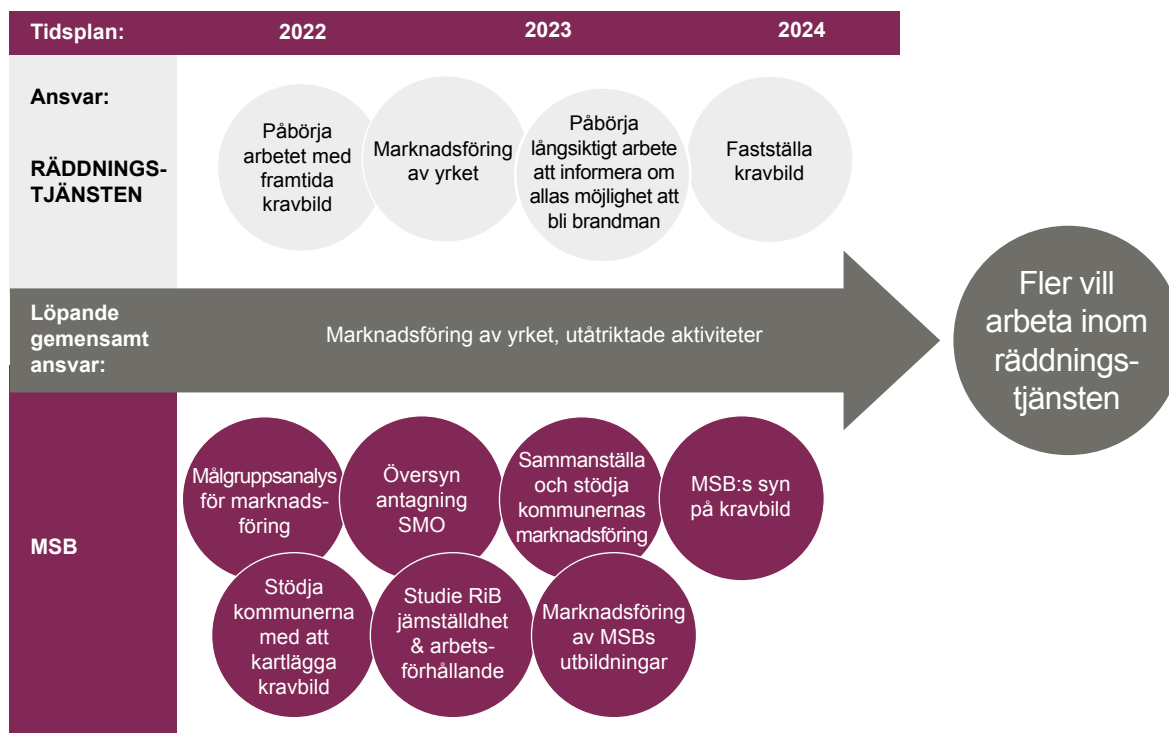
- En studie ska genomföras som undersöker hur personal i beredskap som är yrkesverksam och även de som har lämnat yrket, upplever arbetsförhållandena med särskilt fokus på jämställdhet.
- Resultat av studien ska analyseras och en sammanställning av vad som behöver förändras eller utvecklas för att skapa en trygg och långsiktig personalförsörjning ska göras.
- Kommunerna genomför analyser och uppföljningar av arbetsmiljön med särskilda frågor kring jämställdhet, mångfald, kränkande särbehandling såväl inom som utanför organisationen.

#### Översyn av antagningen till SMO-utbildningen

- Antagningen ses över för att undersöka om ändringar kan göras för att skapa en mer heterogen sammansättning studerande.

## Tidsplan för åtgärder

Räddningstjänsten och MSB ansvarar för olika åtgärder för att nå målbilden. Bilden visar ansvarsfördelning och tidsplan för planerade åtgärder.



## Målbild 2: Arbetsmiljön och utbildningsmiljön är inkluderande och det råder aktiv nolltolerans mot diskriminering och kränkningar.

För att skapa en arbetsplats som både attraherar och behåller personal och därmed en hållbar personalförsörjning krävs ett jämställt och jämlikt förhållningssätt, och också ett tydligt ledarskap. Räddningstjänstens och MSB:s arbete kopplat till utbildningsmiljön mot diskriminering och kränkningar ska möjliggöra för medarbetare och studerande att arbeta i en god miljö som välkomnar och tillvaratar olikheter. Diskriminering och kränkningar står i direkt motsats till en inkluderande arbetsmiljö, och att missgynna personer på grund av bland annat kön, etnisk tillhörighet eller sexuell läggning är förbjudet enligt Diskrimineringslagen.

### Åtgärder för målbild 2

#### Följande åtgärder ska Räddningstjänsten och MSB arbeta med för att nå målbild 2:

##### Kunskapsmaterial genom forskning, studier och statistik tas fram

- Forskning, studier och statistik som relaterar till räddningstjänstens arbete för att främja jämställdhet och mångfald ska initieras och tas fram.

##### Nätverk för erfarenhetsutbyte och kunskapsutveckling

- Nätverk ska upprättas och vidmakthållas som skapar en positiv, utvecklande och hållbar arbetsmiljö samt tillvaratar erfarenheter och ger förutsättningar för utvecklingsmöjligheter som attraherar alla med målet att vara stödjande.

##### Utveckla styrning och ledning

- Ledning och styrning av det kommunala räddningstjänstuppdraget ska stärkas genom att utveckla nätverk för politiker och chefer gällande jämställdhet.
- Kommunerna inför ett jämställhets- och mångfaldsbokslut som återredovisas till högsta beslutande församling med långsiktig målbild nedbruten till delmål.

#### Säkerställa en inkluderande utbildnings- och arbetsmiljö

- Kompetenshöjande insatser om lika-behandling för räddningstjänstpersonal ska genomföras.
- Kompetenshöjande insatser om normer och bemötande för MSB:s lärare ska genomföras.

#### Gender Coach-utbildning för räddningstjänstens chefer på olika nivåer

- Gender coach-utbildning ska genomföras för att få konkreta verktyg för att hantera jämställdhetsfrågor genom ledarskap i vardagen.

#### Utveckla befintliga rutiner och riktlinjer för praktikperioder fria från diskriminering och kränkningar

- Det ska säkerställas att studenterna bemöts och handleds genom en kvalitetssäkrad och formaliserad struktur och metod för praktik.
- En översyn av rutiner för hur erfarenheter från praktikperioderna återkopplas till räddningstjänsten ska ske.

#### Samtliga MSB:s utbildningar utvecklas utifrån perspektiven jämställdhet, mångfald, normer, värderingar, variationer och bemötande

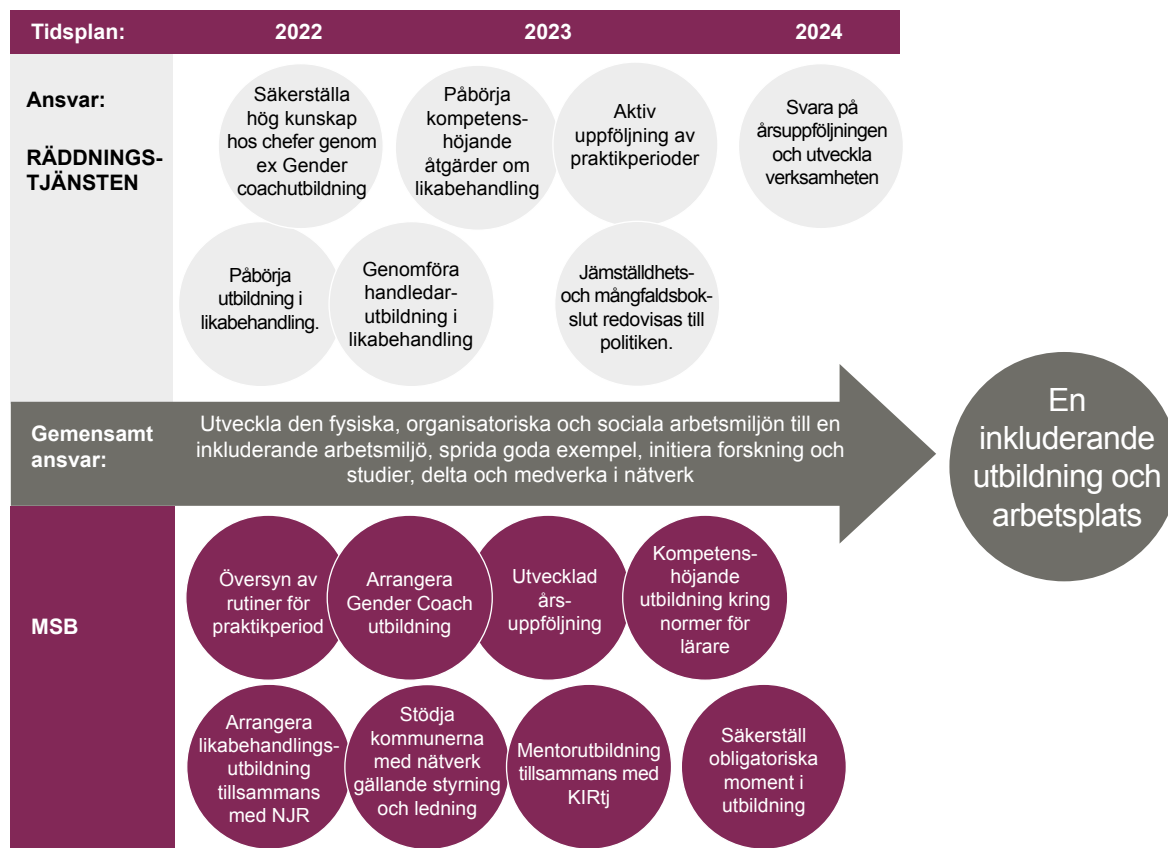
- Jämställdhet och jämlikhet ska vara en aktiv och styrande del i MSB:s kursutbud. Utöver särskilt inriktande moment ska perspektiven vara en integrerad del i ledningsutbildningarna som ger förutsättningar för en god arbetsmiljö och inkluderande arbetsplats.

#### Utveckla MSB:s årsuppföljning

- MSB:s årsuppföljning utvecklas med frågor om andelen kvinnor och män på olika positioner inom räddningstjänsten, lokaler, arbetsredskap, utbildningar mm. Resultatet synliggörs för samtliga räddningstjänster på lämpligt sätt. Detta är ett led i att beskriva och påskynda utvecklingen för att skapa en bättre arbetsmiljö.

## Tidsplan för åtgärder

Räddningstjänsten och MSB ansvarar för olika åtgärder för att nå målbilden. Bilden visar ansvarsfördelning och tidsplan för planerade åtgärder.





## Målbild 3: Räddningstjänsten levererar en bra och jämlik service till hela befolkningen.

Den kommunala räddningstjänsten ska tillsammans med övriga aktörer i samhället genom sina insatser bidra till kommunernas uppdrag att skydda människors liv och hälsa samt egendom och miljö där MSB har i uppdrag stödja kommunerna i detta arbete. Kunskap och förståelse om befolkningens livsvillkor ger en grund för en räddningstjänst som möter varje individs behov och därigenom levererar en effektiv och jämlik service, både i förebyggande och operativt arbete. För att kunna arbeta med bemötande krävs att ledningen bestämmer sig för att frågan är viktig, och ger rätt förutsättningar. Bemötande går inte att reducera till enkla aktiviteter som kan bockas av, utan innebär att systematiskt skapa en gemensam grund för räddningstjänsten. Tillit och förtroende för räddningstjänsten skapar också förutsättningar för en säkrare och bättre arbetsmiljö.

### Åtgärder för att nå målbild 3

Följande åtgärder ska Räddningstjänsten och MSB arbeta med för att nå målbild 3:

#### Studie om bemötande kopplat till räddningstjänstens uppdrag

- En studie om hur hantering och bemötande upplevs ur ett jämställdhets- och jämlikhetsperspektiv ska initieras. Denna ska omfatta både operativt och förebyggande arbete.
- Stöd som kan användas i uppföljning av hantering och bemötande ska tas fram.

#### Analysera och använda den könsuppdelade statistiken

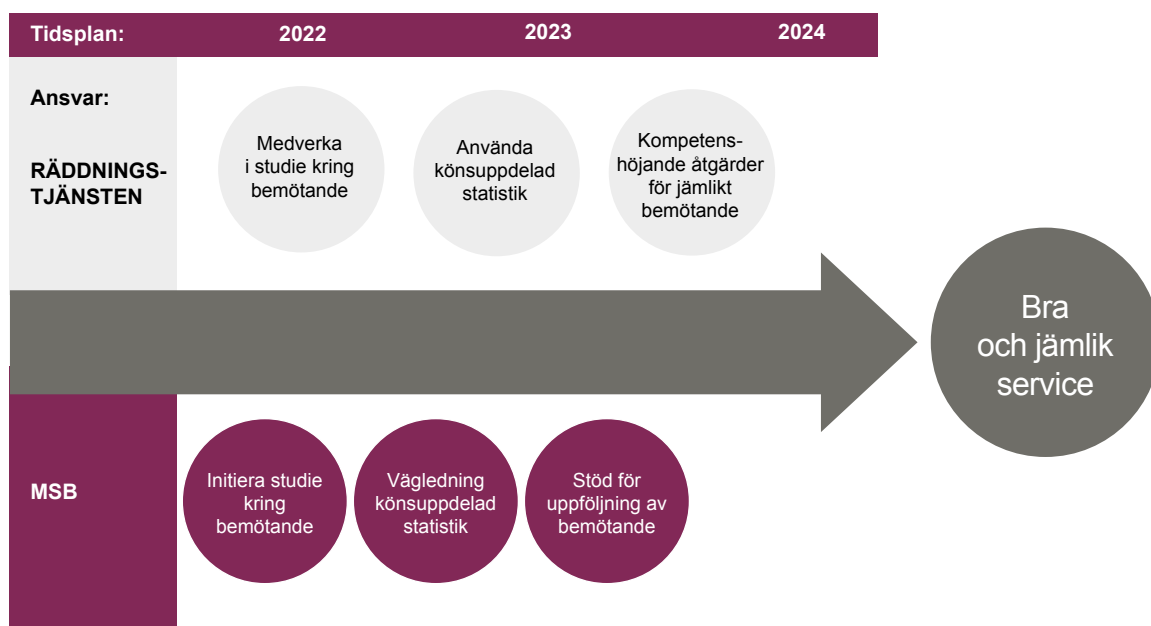
- Den könsuppdelade statistiken ska analyseras och omsättas i praktiska åtgärder i såväl det förebyggande som operativa arbetet. Sammanställningen och analyserna av olycksstatistiken väntas ge nya infallsvinklar på hur riskbeteende, framför allt bland män, kan åtgärdas och förebyggas.

#### Kompetensutveckling för jämlikt och jämställt bemötande

- Kompetenshöjande åtgärder för alla personalkategorier ska genomföras.

## Tidsplan för åtgärder

Räddningstjänsten och MSB ansvarar för olika åtgärder för att nå målbilden. Bilden visar ansvarsfördelning och tidsplan för planerade åtgärder.





Myndigheten för  
samhällsskydd  
och beredskap

# Årsuppföljning LSO för år 2021

---

MSB genomför årligen en uppföljning av kommunernas verksamhet enligt lagen (2003:778) om skydd mot olyckor (LSO). Uppföljningen ingår som en del i MSB:s tillsyn över kommunernas skyldigheter enligt LSO och bidrar till en nationell bild över verksamheten samt ger underlag för MSB:s stödjande och vägledande arbete gentemot kommunerna. Resultatet från vissa frågor används även som underlag till SKR:s rapport "Öppna jämförelser".

I årets uppföljning har det, utifrån föregående år, tagits bort ett flertal frågor som MSB bedömer irrelevanta bland annat utifrån förändringarna i LSO. Det har även lagts till några nya kompletterande frågor, men i övrigt är den till stora delar densamma som föregående år.

Enkäten har följande innehåll:

- Sid 1: Inledning
- Sid 2: Organisation samt kontaktuppgifter
- Sid 3: Resurser förebyggande
- Sid 4: Resuser räddningstjänst - Deltidsbrandmän/räddningspersonal i beredskap (RiB)
- Sid 5: Resuser räddningstjänst - Heltidsbrandmän
- Sid 6: Tillsyn enligt 2 kap. 2 § LSO
- Sid 7: Tillsyn farlig verksamhet enligt LSO 2 kap. 4 §
- Sid 8: Utbildning
- Sid 9: Brand- och olycksförebyggande arbete
- Sid 10: Räddningstjänst
- Sid 11: Kommunens plan för räddningsinsats 3 kap. 6 § FSO
- Sid 12: Olycksundersökningar
- Sid 13: IVPA
- Sid 14: Rengöring och brandskyddskontroll
- Sid 15: Avslut och skicka in

Frågorna har samrått med Sveriges Kommuner och Regioner (SKR) enligt förordningen om statliga myndigheters inhämtande av uppgifter från kommuner och näringsidkare, SFS 1982:668.

Svaren på årsuppföljningen LSO 2021 ska lämnas senast den 15 februari 2022.

## Praktisk information

Vill du skriva ut hela enkäten för förhandsgranskning [klicka här](#) så får du den i pdf och [klicka här](#) för Excel.

Gör så här:

Utse en ansvarig uppgiftslämnare som fyller i sina kontaktuppgifter på sid 2 samt ansvarar för att skicka in enkäten. Du kan annars dela länken i mailet så att flera personer kan fylla i olika delar av enkäten.

Svara på frågorna genom att klicka dig fram i enkäten. Observera att du beroende på hur du svarar på vissa frågor, eventuellt inte behöver svara på alla följdfrågor. Vissa frågor är obligatoriska vilket innebär att du inte kommer vidare i enkäten utan att besvara dem.

Du kan börja svara på frågorna och sedan gå ut ur systemet igen om du har behov av det genom att klicka på knappen "Spara - skicka senare".

Du kan vid behov skriva ut och spara ner dina svar genom att klicka på ikonen "skriv ut" på sista sidan.

När du har fyllt i alla svar, klicka på knappen "Skicka nu", då skickas svaren som en slutrapport till MSB och du kommer kunna ladda ner dina svar som pdf.

## Organisation samt kontaktuppgifter

---

### 1. För vilken kommun eller vilket kommunalförbund lämnas uppgifterna?

Räddningstjänsten Enköping-Håbo



### Kommentar

### 2. Ange organisationens officiella e-postadress:

raddningstjansten@rtjeh.se

### 3. Ange uppgiftslämnarens namn:

Rickard Westning

### 4. Ange uppgiftslämnarens telefonnummer:

0171-47 56 00

### 5. Ange uppgiftslämnarens e-post:

raddningstjansten@rtjeh.se

## Resurser förebyggande

---

*Uppgifterna om kommunens resurser i den förebyggande verksamheten samlas in för att få en bild av vilka resurser kommunen avsätter för tillsynsuppgifter respektive information och rådgivning, och att kunna relatera och jämföra med genomförda aktiviteter, exempelvis genomförda tillsynsbesök.*

6. Hur många årsarbetskrafter har kommunen under 2021 avsatt för tillsynsup

Logga ut

LSO 5 kap. 1 §?

Ange svaret i antal årsarbetskrafter.

Förklaring: Med en årsarbetskraft avses 1 600 timmar.

2.3

7. Hur många årsarbetskrafter har kommunen under 2021 avsatt för information och rådgivning enligt LSO 3 kap. 2 §?

Ange svaret i antal årsarbetskrafter.

Förklaring: Med en årsarbetskraft avses 1 600 timmar.

0.22

## Resuser räddningstjänst - Deltidsbrandmän/räddningspersonal i beredskap (RiB)

Uppgifterna om kommunens anställda i räddningstjänstorganisationen samlas in av flera skäl. Uppgifterna behövs bland annat som grunddata för MSB:s allmänna uppdrag inom räddningstjänstområdet, men är av särskild vikt baserat på två särskilda uppdrag från regeringen avseende att stödja kommunerna i deras arbete med jämställdhet och mångfald samt personalförsörjningen av deltidsanställda brandmän. Avslutningsvis används insamlad information även som underlag för MSB:s tillsyn över kommunerna då personalresurser är en delmängd av kommunens förmåga.

8. Hur många anställda deltidsbrandmän/räddningspersonal i beredskap (RiB) i räddningstjänstens utryckningstjänst fanns det i kommunen den 31 december 2021?

Ange antal personer.

Förklaring: Frågan avser de med "operativ tjänst" som huvudsaklig arbetsuppgift (dvs. minst hälften av den totala arbetstiden) och avser både befäl och brandmän.

Antal kvinnor:

4

Antal män:

79

Summa

**9. Hur många av det totala antalet anställda deltidsbrandmän/räddningsperso  
(RiB) som angetts i föregående fråga är befäl?**

Logga ut

Förklaring: Med befäl menas de som agerar i arbetsledande befattning i samband med räddningsinsats.

Antal kvinnor:

0

Antal män:

21

Summa

**10. På hur många orter har kommunen deltidsbrandmän/räddningspersonal i beredskap (RiB)?**

Ange antal orter:

7

**11. Har kommunen svårigheter med att:**

Ja

Nej

Rekrytera  
deltidsbrandmän/räddningspersonal  
i beredskap (RiB)?



Behålla  
deltidsbrandmän/räddningspersonal  
i beredskap (RiB)?



**Kommentar**

**12. Till hur många orter har kommunen svårigheter att rekrytera  
deltidsbrandmän/räddningspersonal i beredskap (RiB)?**

3

13. Har svårigheten att rekrytera under 2021 inneburit problem med att upprätta beredskapen? Med svårigheter menas att kommunen tvingats frångå sin planerade bemanningsnivå.

 Logga ut 

- Ja
- Nej

14. Har kommunen genomfört åtgärder för att:

Ja

Nej

Rekrytera  
deltidsbrandmän/räddningspersonal  
i beredskap (RiB)?



Behålla  
deltidsbrandmän/räddningspersonal  
i beredskap (RiB)?



15. Vad har kommunen genomfört för åtgärder för att rekrytera och/eller behålla deltidbrandmän/räddningspersonal i beredskap (RiB)?

Annonseringar, utåtriktad verksamhet

16. Har genomförda åtgärder bidragit till minskade problem med rekrytering?

- Ja
- Nej
- Vet ej

17. Har genomförda åtgärder bidragit till minskade problem med personalomsättning?

- Ja
- Nej
- Vet ej

18. Vad är den eller de största orsakerna till problemet med att rekrytera och/eller behålla personal enligt er bedömning?

Inga andra arbetsgivare på orten

19. Hur skulle MSB kunna underlätta rekrytering av deltidsbrandmän/räddningsberedskap (RiB)?

Logga ut

Vet inte

## Resuser räddningstjänst - Heltidsbrandmän

Uppgifterna om kommunens anställda i räddningstjänstorganisationen samlas in av flera skäl. Uppgifterna behövs bland annat som grunddata för MSB:s allmänna uppdrag inom räddningstjänstområdet, men är av särskild vikt baserat på två särskilda uppdrag från regeringen avseende att stödja kommunerna i deras arbete med jämställdhet och mångfald samt personalförsörjningen av heltidsanställda brandmän och befäl. Avslutningsvis används insamlad information även som underlag för MSB:s tillsyn över kommunerna då personalresurser är en delmängd av kommunens förmåga.

20. Hur många anställda på heltid i räddningstjänstens utryckningstjänst fanns det i kommunen den 31 december 2021? Ange antal personer.

Förklaring: Frågan avser de med "operativ tjänst" som huvudsaklig arbetsuppgift (dvs minst hälften av den totala arbetstiden) och avser både befäl och brandmän.

Antal kvinnor:

2

Antal män:

50

Summa

21. Hur många av det totala antalet anställda på heltid som angetts i föregående fråga är befäl?

Förklaring: Med befäl menas de som agerar i arbetsledande befattning i samband med räddningsinsats.

Antal kvinnor:

0


Antal män:

25

Summa



22. Utöver de personer som redovisats i tidigare frågor om befäl på deltid och 21) hur många övriga befäl har kommunen anställda? Denna fråga avser de befäl som vanligtvis delar på beredskaps- och jourfunktioner men inte uppfyller kriteriet minst halva arbetstiden i operativ tjänstgöring. Både befäl som arbetar i övergripande ledning och ledning av räddningsinsats ska anges.

 Logga ut 

Antal kvinnor:

0

Antal män:

0

Summa

## Tillsyn enligt 2 kap. 2 § LSO

Uppgifterna är viktiga för MSB:s tillsyn över kommunerna. Att göra tillsyn över den enskildes brandskydd är en skyldighet som kommunen har enligt LSO. Det är därför viktigt för MSB att veta i vilken omfattning detta sker.

23. Hur många tillsynsbesök över den enskildes skyldigheter enligt LSO 2 kap. 2 § har kommunen genomfört under 2021?

Ange antal tillsynsbesök:

105

### Kommentar

I vårt register finns totalt 161 st protokollförda tillsynsbesök. Av dessa har 105 st särskilt kontrollerats med avseende på krav om åtgärd. Vi väljer därför att i årsrapporteringen enbart redovisa dessa särskilt kontrollerade tillsynsbesök som lokalt ingår i kategorin regelbunden tillsyn.

24. Hur många av de tillsynsbesök som genomfördes under 2021 har medfört krav på åtgärder för att leva upp till kravet på ett skäligt brandskydd?

Ange antal sådana tillsynsbesök:

83

Kvalitetsäkringstips: Vänligen kontrollera att svaret i denna fråga inte är högre än det angivna svaret i ovanstående fråga, 23 (antalet tillsynsbesök enligt LSO 2 kap. 2 §).

**25. Vid hur många av dessa besök har det säkerställts, eller kommer det att säkerställas, att rättelse erhållits?**

 Logga ut 

**Ange antal:**

Förklaring: Olika metoder finns för att säkerställa rättelse, detta kan till exempel ske genom återbesök, fotodokumentation, besiktningsprotokoll. Svarkort, telefonsamtal och liknande är inte att anse som metoder för att säkerställa rättelse då de bygger på den enskildes egna uppgifter och tolkning av vilka åtgärder som ska genomföras.

Kvalitetsäkringstips: Vänligen kontrollera att svaret i denna fråga inte är högre än det angivna svaret i ovanstående fråga, 24 (antalet tillsynsbesök enligt LSO 2 kap. 2 § som medfört krav).

**26. Hur många ägare eller nyttjanderättshavare har under 2021 meddelats föreläggande att vidta åtgärder för att uppnå ett skäligt brandskydd enligt LSO 2 kap. 2 §?**

**Ange antal förelägganden:**

Kvalitetsäkringstips: Vänligen kontrollera att svaret i denna fråga inte är högre än det angivna svaret i fråga 24 (antalet tillsynsbesök enligt LSO 2 kap. 2 § som medfört krav).

**27. Hur många ägare eller nyttjanderättshavare har under 2021 meddelats föreläggande med vite att vidta åtgärder för att uppnå ett skäligt brandskydd enligt LSO 2 kap. 2 §?**

**Ange antal förelägganden med vite:**

Kvalitetsäkringstips: Vänligen kontrollera att svaret i denna fråga inte är högre än det angivna svaret i fråga 24 (antalet tillsynsbesök enligt LSO 2 kap. 2 § som medfört krav).

## **Tillsyn farlig verksamhet enligt LSO 2 kap. 4 §**

---

*Länsstyrelsen ska besluta vilka anläggningar som omfattas av skyldigheterna enligt LSO 2 kap. 4 §. MSB har tillsyn över att länsstyrelsen och kommunerna följer LSO med föreskrifter. Frågan ger MSB underlag i denna tillsyn.*

28. Finns det några anläggningar i kommunen som ni anser bör prövas om de omfattas av bestämmelserna i LSO 2 kap. 4 §?

- Ja
- Nej

30. Finns det i kommunen anläggningar som omfattas av bestämmelserna i LSO 2 kap. 4 §?

- Ja
- Nej

31. Ange hur många anläggningar som omfattas av bestämmelserna i LSO 2 kap. 4 §:

32. Hur många tillsynsbesök över den enskildes skyldigheter enligt LSO 2 kap. 4 § har kommunen genomfört under 2021?

Ange antal sådana tillsynsbesök:



Förklaring: Här avses tillsyn som syftar till att kontrollera om anläggningen eller ägaren eller den som utövar verksamhet på anläggningen lever upp till bestämmelserna att i skälig omfattning hålla och bekosta beredskap med personal och egendom och i övrigt vidta åtgärder för att hindra eller begränsa allvarliga skador på människor och miljön samt kravet på att analysera riskerna för sådan olycka.

Kvalitetsäkringstips: Vänligen kontrollera att svaret i denna fråga inte är högre än det angivna svaret i ovanstående fråga, 31 (antalet anläggningar som omfattas).

33. Har kommunen i samband med sin tillsyn utgått från verksamhetens analyserade risker?

- Ja
- Nej

34. Hur många av de tillsynsbesök som genomfördes under 2021 har medförts för att leva upp till kraven i LSO 2 kap. 4 §?

 Logga ut 

Ange antal sådana tillsynsbesök:

Kvalitetssäkringstips: Vänligen kontrollera att svaret i denna fråga inte är högre än det angivna svaret i fråga 32 (antalet tillsynsbesök).

35. Hur många ägare eller verksamhetsutövare har under 2021 meddelats föreläggande till följd av att de inte levde upp till kraven i LSO 2 kap. 4 §?

Ange antal förelägganden:

Kvalitetssäkringstips: Vänligen kontrollera att svaret i denna fråga inte är högre än det angivna svaret i ovanstående fråga, 34 (antalet tillsynsbesök som medfört krav).

36. Hur många ägare eller verksamhetsutövare har under 2021 meddelats föreläggande med vite till följd av att man inte levde upp till kraven i LSO 2 kap. 4 §?

Ange antal förelägganden med vite:

Kvalitetssäkringstips: Vänligen kontrollera att svaret i denna fråga inte är högre än det angivna svaret i fråga, 34 (antalet tillsynsbesök som medfört krav).

## Utbildning

---

*Uppgifter om hur många personer kommunen har utbildat i att förebygga och hantera bränder samlas in för att få en bild av hur kommunen arbetar med detta område. Underlaget kommer även att användas i Öppna jämförelser - trygghet och säkerhet.*

37. Hur många personer har under 2021 utbildats av kommunen i förmågan att hantera bränder?

 Logga ut 

Ange antal personer:

Förklaring: För att räknas som utbildning krävs att innehållet ska vara planerat i förväg och ha ett uttalat syfte att i någon undervisningsform förmedla kunskap och färdigheter i att förebygga eller hantera bränder. Hit räknas inte generella informationsaktiviteter.

523

38. Vad baserades svaret på?

Uppskattning

Statistik

Annat, ange vad:

## Brand- och olycksförebyggande arbete

*Uppgifter om samarbeten kring stärkt brandskydd för särskilt riskutsatta och hembesök samlas in för att få en bild av hur kommunen arbetar inom detta område, samt ge underlag för MSB:s stödjande och vägledande arbete gentemot kommunerna.*

*Uppgifter om kommunen verkat för att åstadkomma skydd mot andra olyckor än bränder samlas in för att få en bild av hur kommunen arbetar med detta område samt ge underlag för MSB:s stödjande och vägledande arbete gentemot kommunerna, men även ge underlag för MSB:s tillsyn över kommunernas skyldigheter.*

**39. Inom vilka verksamhetsområden finns formaliserade samarbeten kring st  
för särskilt riskutsatta?**

Logga ut


**Flera svarsalternativ är möjliga.**

- Samarbete sker inte
- Äldreomsorg (exempelvis handläggare och utförare av äldreomsorg)
- Funktionsvariationsområdet (exempelvis handläggare och utförare av insatser)
- Missbruk eller psykisk ohälsa (exempelvis handläggare inom området, och utförare av boendestöd)
- Kommunens hälso- och sjukvård (hemsjukvård, exempelvis arbetsterapeuter eller fysioterapeuter)
- Regionens hälso- och sjukvård (exempelvis audionomer eller psykiatrisjuksköterskor)
- Skola
- Bostadsanpassning
- Teknisk förvaltning (exempelvis utförare och förvaltare av fysiska åtgärder)
- Kommunala fastighetsbolag
- Privata fastighetsbolag
- Försäkringsbolag
- Andra privata företag
- Ideella föreningar (exempelvis inom äldreområdet)
- Rengöring och brandskyddskontroll
- Fixartjänst
- Annat (utveckla i fritext)

**40. Hur många hembesök (avser inte brandskyddskontroller) har genomförts under 2021 för att stärka den enskildes skydd mot bränder?**

**Ange antal genomförda besök:**

41. Har kommunen under 2021 verkat för att åstadkomma skydd mot andra olyckor enligt LSO 3 kap. 1 §?

 Logga ut 

- Ja
- Nej

42. Inom vilka olyckstyper har kommunen verkat för att åstadkomma skydd mot andra olyckor än bränder?

Flera svarsalternativ är möjliga.

- Drunkning
- Farliga ämnen
- Naturolyckor
- Trafik
- Suicid
- Annat, vänligen specificera:

## Räddningstjänst



*Uppgifterna om förändring av kommunens förmåga samlas in utifrån MSB:s tillsyn över kommunerna samt för att ge underlag för MSB:s stödjande och vägledande arbete gentemot kommunerna.*

43. Har det under 2021 skett någon förändring av kommunens förmåga till räddningsinsats?

Förklaring: Med förändringar menas här exempelvis att stationer/räddningsvärn lagts ned, tillkommit eller flyttats, förändrade anspänningstider, förändrad bemanning av styrkor eller utrustning som medfört betydande förändringar av kommunens förmåga till räddningsinsats etcetera.

- Ja
- Nej

**45. Ingår kommunen i ett samarbete med andra kommuner avseende förmåga övergripande ledning av räddningstjänsten?**

 Logga ut 

Förklaring. Med övergripande ledning menas den del av ledningssystemet som övergripande leder räddningstjänstverksamheten och som ständigt hanterar att definiera organisationens roll, sätta ramar för räddningsinsatser samt prioritera och fördela resurser till olika insatser medan beredskap upprätthålls för att kunna möta övriga risker.

- Ja, beskriv hur i kommentar nedan.
- Nej, beskriv i kommentar nedan hur kommunen har eller avser att skaffa sig förmåga till övergripande ledning.

**Kommentar**

Region Mitt

## Kommunens plan för räddningsinsats 3 kap. 6 § FSO

*Uppgifterna samlas in dels utifrån MSB:s tillsyn för att bedöma kommunens förmåga till räddningsinsats och insatsplanering etcetera, men även utifrån MSB:s rapportering av nationell bild till EU-kommissionen.*

**46. Finns det verksamheter i kommunen som omfattas av kravet i 3 kap. 6 § förordning (2003:789) om skydd mot olyckor (FSO) att upprätta en plan för räddningsinsatser?**

Förklaring: Sådana verksamheter är:

- Sevesoverksamheter högre kravnivån,
- riskanläggningar enligt förordningen (2013:319) om utvinningsavfall som inte omfattas av Sevesolagstiftningen och
- verksamheter med joniserande strålning på en anläggning som inte är en kärnteknisk anläggning i de fall anläggningens ägare eller verksamhetsutövaren omfattas av skyldigheter enligt 2 kap. 4 § LSO.

- Ja
- Nej

**47. Ange antal verksamheter.**

3



48. För hur många av dessa verksamheter finns aktuell plan för räddningsinsats enligt kap. 6 §?

 Logga ut 

Ange antal sådana verksamheter med aktuell plan:

Förklaring: Enligt FSO 3 kap.6 § ska planen uppdateras minst vart tredje år eller när det till följd av ändrade förhållanden finns anledning till det.

49. För hur många av dessa verksamheter har plan för räddningsinsats övats den senaste 3-årsperioden?

Ange antal planer som övats den senaste 3-årsperioden:

## Olycksundersökningar

*Uppgifter om kommunens olycksundersökningar samlas in för att få en bild av hur kommunen arbetar med detta område, samt ge underlag för MSB:s stödjande och vägledande arbete gentemot kommunerna, men även ge underlag för MSB:s tillsyn över kommunernas skyldigheter.*

50. Hur många ytterligare undersökningar, utöver uppgifterna i händelserapporten (och eventuell dödsbrandsrapport), har kommunen avslutat under 2021?

Ange antal undersökningar:

Förklaring: Enligt LSO 3 kap. 10 § ska kommunen i skälig omfattning klarlägga orsakerna till olyckan, olycksförloppet och hur insatsen har genomförts. Oftast är de grundläggande uppgifterna i händelserapporten tillräckliga för detta, ibland kompletterade med en dödsbrandsrapport. Här avses de undersökningar som görs utöver dessa (kallas t.ex. olycksutredning eller insatsutvärdering) och som kommunen är skyldig att skicka in till MSB. Uppföljning för rent lokal erfarenhetsåterföring, t.ex. AAR, ingår inte.

51. Har resultatet av olycksundersökningarna lett till någon åtgärd?

Ja

Nej

## 52. Vilken eller vilka åtgärder har vidtagits?

 Logga ut 

Tillsynsbesök och utsedd kontaktperson för utökad samverkan med verksamhetsutövare av Pepparrottsbadet.

## 53. Har olycksundersökningar skett i enlighet med kommunens kriterier?

- Ja
- Nej
- Saknar kriterier

## IVPA

---

*Dessa uppgifter samlas in för att få en bild av hur kommunen arbetar med detta område, samt att ge underlag till Öppna jämförelser - trygghet och säkerhet.*

## 54. Utför personal på uppdrag av kommunen akuta hälso- och sjukvårdsuppgifter (t. ex. IVPA, SALSA, SAMS eller liknande) inom regionernas ansvarsområde?

Förklaring: Denna fråga avser inte kommunens skyldigheter enligt LSO.

- Ja
- Nej

## Rengöring och brandskyddskontroll

---

*Uppgifterna om om rengöring och brandskyddskontroll samlas in utifrån MSB:s tillsyn över kommunerna samt för förståelsen för verksamhetsområdet.*

### 55. Vem utför rengöring (sotning) i kommunen?

 Logga ut 

Förklaring: Enligt 3 kap. 4 § ska kommunen i brandförebyggande syfte ansvara för rengöring (sotning) och brandskyddskontroll av de i paragrafen angivna anordningarna. Kommunen får enligt 3 kap. 6 § åt den som genomför brandskyddskontroll på kommunens vägnar, utan att vara anställd av kommunen, ge befogenhet att meddela nödvändiga förelägganden och förbud. Här anges vem eller vilka som utför rengöring.

- Kommunen
- Entreprenör
- Kombination av båda (utveckla i fritextfält)

### 56. Vem utför brandskyddskontroll i kommunen?

Förklaring: Enligt 3 kap. 4 § ska kommunen i brandförebyggande syfte ansvara för rengöring (sotning) och brandskyddskontroll av de i paragrafen angivna anordningarna. Kommunen får enligt 3 kap. 6 § åt den som genomför brandskyddskontroll på kommunens vägnar, utan att vara anställd av kommunen, ge befogenhet att meddela nödvändiga förelägganden och förbud. Här anges vem eller vilka som utför brandskyddskontroll.

- Kommunen
- Entreprenör
- Kombination av båda (utveckla i fritextfält)

### 57. Hur många medgivanden om egensotning enligt LSO 3 kap. 4 § 2 stycket fanns det i kommunen den 31 december 2021?

Ange antal medgivanden:

### 58. Hur många ansökningar om egensotning har inkommit under 2021?

Ange antal ansökningar:

### 59. Hur många ansökningar om egensotning har avslagits under 2021?

Logga ut

Ange antal ansökningar:

0

Kvalitetssäkringstips: Vänligen kontrollera att svaret i denna fråga inte är högre än svaret i ovanstående fråga, 58 (antalet ansökningar om egensotning som inkommit).

### 60. Hur många av respektive förbränningsanordningar finns det i kommunen?

Ange antal per förbränningsanordning:

Oljepannor över 60 kW samt större förbränningsanläggningar	119
Oljepannor under 60 kW (villapannor)	127
Fastbränslepannor (konventionella)	961
Fastbränslepannor (keramik)	0
Pelletspannor (pannor som eldas med pellets eller annat från sotningssynpunkt motsvarande bränsle)	439
Lokaleldstäder	14638
Lokaleldstäder pellets	90
Imkanaler (storkök)	194
Gas	0

### 61. Hur stor andel av de rengöringar som kommunen skulle ha genomfört under 2021 har genomförts?

Ange svaret i procent:

Förklaring: Kommunen ska enligt FSO 3 kap. 1 § meddela frister om rengöring. I denna fråga ska inte de rengöringar som medgetts undantag från rengöringsfristerna räknas med. Det vill säga när det varit motiverat av brandskyddsmässiga skäl, exempelvis då eldning inte skett mellan två rengöringstillfällen.

84

**62. Hur många årsarbetskrafter för brandskyddskontroll enligt LSO 3 kap. 4 § kommunen haft tillgång till under 2021?**

Ange antal årsarbetskrafter:

Förklaring: Med en årsarbetskraft avses 1600 timmar. Här avses hur många årsarbetskrafter kommunen haft tillgång till, inte hur mycket tid som använts för brandskyddskontroll.

5

**63. Brandskyddskontroller, antal objekt, antal planerade, antal genomförda**

	2-årsobjekt	3-årsobjekt	6-årsobjekt
Hur många objekt finns i kommunen, som omfattas av brandskyddskontroll enligt LSO 3 kap. 4 § 3 stycket fördelat på respektive kategori?	194	2498	13876
Hur många brandskyddskontroller har kommunen genomfört under 2021 fördelat på respektive kategori?	85	603	2082
Hur många brandskyddskontroller planerar kommunen att genomföra under 2022 fördelat på respektive kategori?	56	679	2743

**64. Hur många av de objekt som under 2021 besökts för brandskyddskontroll bedömdes ha brister?**

Ange antal objekt med brister:

155

**65. Hur många av de objekt som besökts för brandskyddskontroll har meddelats under 2021?**

**Ange antal förelägganden per objekt:**

Förklaring: Frågan avser det antal förelägganden som inte redovisas under nedanstående fråga, 66 avseende nyttjandeförbud.

2-årsobjekt	<input type="text" value="0"/>
3-årsobjekt	<input type="text" value="3"/>
6-årsobjekt	<input type="text" value="10"/>
Summa	

**66. Hur många av de objekt som besökts för brandskyddskontroll har meddelats nyttjandeförbud under 2021?**

**Ange antal förbud per objekt:**

2-årsobjekt	<input type="text" value="0"/>
3-årsobjekt	<input type="text" value="0"/>
6-årsobjekt	<input type="text" value="2"/>
Summa	

Kvalitetsäkringstips:  
Vänligen kontrollera att summan av svaren i denna fråga och summan av svaren i ovanstående fråga 65 (antal förelägganden) tillsammans inte är högre än det angivna svaret i fråga 64 (antalet objekt med brister).

**67. Vid hur många av de objekt där det efter brandskyddskontroll ställts krav på åtgärd har det säkerställts, eller kommer det att säkerställas, att rättelse erhållits?**

**Ange antal:**

Förklaring: Olika metoder finns för att säkerställa rättelse, detta kan till exempel ske genom återbesök, fotodokumentation, besiktningsprotokoll. Svarkort, telefonsamtal och liknande är inte att anse som metoder för att säkerställa rättelse då de bygger på den enskildes egna uppgifter och tolkning av vilka åtgärder som ska genomföras.

**68. Har kommunen uppdaterade objektsregister för rengöring och brandskydd**

 Logga ut 

Ja

Nej

**Kommentar**

Frågan har inte kommenterats av entreprenören. Kommenteras här av Räddningstjänsten:  
Räddningstjänsten begär och får årligen in kopia av Skorstensfejarmästarens register.

**69. Om ja, beskriv hur kommunen säkerställer att objektsregistret är uppdaterat.**

Frågan har inte besvarats av entreprenören. Besvaras här av Räddningstjänsten:  
Räddningstjänsten ombesörjer att Skorstensfejarmästaren regelbundet får ta del av byggnadsnämndernas förteckningar över utfärdade slutbesked (PBL).

**Vänligen kontrollera att du har besvarat samtliga frågor på alla sidor!**

**Webbplatser**

Myndigheten för samhällsskydd och beredskap

Rapportera tillgänglighetsbrister på MSB:s webbplatser och system

Behandling av personuppgifter



**Myndigheten för  
samhällsskydd  
och beredskap**

MSB genomför årligen en uppföljning av kommunernas verksamhet enligt lagen (2010:1011) om brandfarliga och explosiva varor (LBE). Syftet med årsuppföljningen är att den ska bidra till att ge en nationell bild över kommunernas LBE-arbete. Den nationella bilden ska användas som underlag för exempelvis tillsynsvägledande aktiviteter gentemot kommunerna, andra stödjande insatser mot kommunerna, kompetensutveckling för kommuner samt framtagning av föreskrifter.

Enkäten skickas ut till kommuner/räddningstjänster och till räddningstjänstförbund. Enkäten skickas inte ut till kommuner som ingår i de förbund som har fått detta utskick. Om det i något/några fall är en annan förvaltning som är bättre lämpad att svara på frågorna ber vi er förmedla enkäten vidare till rätt person.

Frågorna har samråtts med Sveriges Kommuner och Regioner (SKR) enligt förordningen om statliga myndigheters inhämtande av uppgifter från kommuner och näringsidkare, SFS 1982:668.

Svaren på årsuppföljningen LBE 2021 ska lämnas senast den 25 mars 2022.

Gör så här:

Utse en ansvarig uppgiftslämnare som fyller i sina kontaktuppgifter på denna sida samt ansvarar för att skicka in enkäten. Du kan dela länken i mailet så att flera personer kan fylla i olika delar av enkäten.

Svara på frågorna genom att klicka dig fram i enkäten. Observera att du beroende på hur du svarar på vissa frågor, eventuellt inte behöver svara på alla följdfrågor.

Du kan börja svara på frågorna och sedan gå ut ur systemet igen om du har behov av det genom att klicka på knappen "Spara - skicka senare".


Du kan vid behov skriva ut och spara ner dina svar genom att klicka på ikonen "skriv ut" på sista sidan.

När du har fyllt i alla svar, klicka på knappen "Skicka nu", då skickas svaren som en slutrapport till MSB och du kommer kunna ladda ner dina svar som pdf.

## **Kontaktuppgifter**



**För vilken kommun eller vilket kommunalförbund lämnas uppgifterna?**

Logga ut 

Räddningstjänsten Enköping-Håbo

**Eventuell kommentar (t.ex en ny kommun har anslutit till kommunalförbundet eller den gemensamma nämnden)**

**Ange organisationens officiella e-post.**

Raddningstjansten@rtjeh.se

**Ange uppgiftslämnarens namn**

Rickard Westning

**Ange uppgiftslämnarens telefonnummer**

0171-475601

**Ange uppgiftslämnarens e-post**

rickard.westning@rtjeh.se

**Organisation och kompetens**

**1. Hur hanteras uppgifterna inom LBE-området i er kommun?**


- Av kommunen
- I ett förbund
- I gemensam nämnd
- På annat sätt

**3. Hur många årsarbetskrafter avsätts för tillståndsprovning och tillsyn inom LBE-området?**

Med en årsarbetskraft avses 1600 timmar

0.34

#### 4. Vilket behov av kompetensutveckling har er kommunen inom LBE-området?

Logga ut 

- Brandfarlig vätska
- Brandfarlig gas
- Brandreaktiva varor
- Sprängämne och tändmedel
- Pyroteknik
- Ammunition och krut
- Annat

Utveckla svaret Annat i fritextfältet.

#### Tillstånd

#### 5. Har ni sammanställt egna vägledningar för tillståndsprövningen?

- Ja
- Nej

#### 6. Anser ni att det finns behov av någon vägledning från MSB för er tillståndsprövning?

- Ja
- Nej


#### 8. Hur många gällande tillstånd fanns det 2021-12-31?

Ange det totala antalet nedan för respektive kategori.

Under spräng- och tändmedel anger ni delmängden av det totala antalet explosiva varor.

Brandfarliga varor	<input type="text" value="132"/>
Explosiva varor	<input type="text" value="61"/>
- varav spräng- och tändmedel	<input type="text" value="5"/>

## 9. Hur många tillstånd har utfärdats under 2021?

Logga ut 

Ange det totala antalet nedan för respektive kategori.

Under spräng- och tändmedel anger ni delmängden av det totala antalet explosiva varor.

Brandfarliga varor	<input type="text" value="11"/>
Explosiva varor	<input type="text" value="8"/>
- varav spräng- och tändmedel	<input type="text" value="1"/>

## 10. Har ni avslagit någon tillståndsansökan under 2021?

- Ja
- Nej

## 11. Av vilka orsaker har ni avslagit tillståndsansökningar

Otillräckliga riskutredningar


## 12. Inom vilka områden ser ni brister i tillståndsansökningar gällande brandfarliga varor?

Flera svarsalternativ är möjliga

- Kartunderlag/ritningar
- Beskrivning av verksamheten
- Mängd och typ av brandfarlig vara
- Föreståndare
- Kompetens
- Utredning av risker
- Klassningsplan med tillhörande dokumentation
- Drift- och underhållsinstruktioner
- Annat

Ange område som avses under annat

### 13. Inom vilka områden ser ni brister i tillståndsansökningar gällande explosiva varor

Logga ut 

Flera svarsalternativ är möjliga

- Kartunderlag/ritningar
- Beskrivning av verksamheten
- Mängd och klassificering av de explosiva varorna
- Föreståndare
- Kompetens
- Utredning av risker
- Klassningsplan
- Skyddsobjekt
- Byggnadskonstruktion
- Registerhållning
- Annat

Ange område som avses under annat


### 14. Hur ofta görs besök på plats i samband med ett tillståndsärende?

	Alltid	Oftast	Sällan	Aldrig
Nytt tillstånd	<input checked="" type="radio"/>	<input type="radio"/>	<input type="radio"/>	<input type="radio"/>
Förnyat tillstånd	<input type="radio"/>	<input checked="" type="radio"/>	<input type="radio"/>	<input type="radio"/>

### 15. Hur ofta görs avsyning i tillståndsärende?

	Alltid	Oftast	Sällan	Aldrig
Nytt tillstånd	<input type="radio"/>	<input checked="" type="radio"/>	<input type="radio"/>	<input type="radio"/>
Förnyat tillstånd	<input type="radio"/>	<input type="radio"/>	<input checked="" type="radio"/>	<input type="radio"/>

**16. Hur många tillståndsbeslut gällande brandfarliga eller explosiva varor har överses under 2021?**

Logga ut 

Ange antal

**17. Hur många tillstånd har återkallats under 2021?**

Ange antal

**Av vilka orsaker har tillstånden återkallats?**

## Tillsyn

**18. Har er kommun en aktuell plan för sin LBE-tillsyn?**

Ja

Nej

**20. Hur många tillsyner har genomförts gällande brandfarliga varor under 2021?**

Ange antal

Brandfarliga varor


**Hur valdes verksamheterna som tillsynades ut?**

Tillsyn sker regelbundet i enlighet med lokal tillsynsplan (Ovanstående antal avser enbart ren tillsyn av LBE. Objekt för vilka tillsynen även omfattar tillsyn av brandskyddet med stöd av LSO inkluderas i årsrapportering LSO till MSB).

**21. Om ni har utfört tillsyn gällande brandfarliga varor samordnad med annan myndighet?**

Beskriv med vilken/vilka myndigheter

## 22. Hur många tillsyner har genomförts gällande explosiva varor under 2021?

Logga ut 

Ange antal

Explosiva varor, totalt

varav sprängmedel-  
och tändmedel

## Hur valdes verksamheterna som tillsynades ut?

Fyrverkeritillsyn

## 23. Om ni har utfört tillsyn gällande explosiva varor samordnad med annan myndighet?

Beskriv med vilken/vilka myndigheter

## 24. Finns det tillståndspliktiga verksamheter där ni inte genomför tillsyn?

- Ja
- Nej

## 26. Ställer ni krav på att verksamhetsutövaren ska vidta åtgärder i tjänsteanteckningar eller överklagningsbara beslut?

- Tjänsteanteckningar
- Överklagningsbara beslut


## 27. Har ni sammanställt egna vägledningar för tillsynen?

- Ja
- Nej

## 28. Anser ni att det finns behov av någon vägledning från MSB för tillsynen?

- Ja
- Nej

### 30. Hur många förelägganden eller förbud har utfärdats under 2020?

Logga ut 

Ange antal

Brandfarliga varor

Explosiva varor

### 31. Hur många förelägganden eller förbud har förelagts med vite under 2020?

Ange antal

Brandfarliga varor


Explosiva varor

### 32. Vid hur stor andel av tillsynerna påträffades brister?

Ange andel för respektive kategori

	0 %	1-20 %	21-40 %	41-60 %	61-80 %	81-100 %
Brandfarliga varor	<input type="radio"/>	<input type="radio"/>	<input type="radio"/>	<input checked="" type="radio"/>	<input type="radio"/>	<input type="radio"/>
Explosiva varor	<input type="radio"/>	<input type="radio"/>	<input checked="" type="radio"/>	<input type="radio"/>	<input type="radio"/>	<input type="radio"/>

### 33. Inom vilka områden ser ni brister vid tillsyn gällande brandfarliga varor?

Logga ut 

Flera svarsalternativ är möjliga


- Föreståndare
- Kompetens
- Utredning av risker
- Karta/ritningar
- Tillstånd
- Instruktioner/Rutiner
- Hantering
- Installationer
- Underhåll
- Annat

**Ange område som avses under Annat**

Släckutrustning saknas



### 34. Inom vilka områden ser ni brister vid tillsyn gällande explosiva varor?

Logga ut 

Flera svarsalternativ är möjliga

- Föreståndare
- Kompetens
- Utredning av risker
- Karta/ritningar
- Tillstånd
- Instruktioner/Rutiner
- Hantering
- Förvaring
- Tillträdesskydd
- Registerhållning
- Annat

#### Ange område som avses under annat

Släckutrustning saknas

### 35. Utför ni tillsyn på objekt/verksamheter som inte har tillstånd enligt LBE?


- Ja
- Nej

#### Olyckor och tillbud

### 36. Har er kommun rutiner för att samla in information om olyckor och tillbud enligt 12§ FBE (förordningen om brandfarliga och explosiva varor)?

- Ja
- Nej

**37. Hur många olyckor och tillbud enligt 12§ FBE har inträffat under 2021?**

Logga ut 

Ange antal

Brandfarliga varor

Explosiva varor

**38. Har er kommun rutiner för att följa upp inträffade olyckor och tillbud?**

- Ja
- Nej

**39. Ser ni någon utveckling som oroar när det gäller hantering av brandfarliga varor?**

- Ja
- Nej

**41. Ser ni någon utveckling som oroar när det gäller hantering av explosiva varor?**

- Ja
- Nej

**43. Övriga synpunkter? (exempelvis stöd som MSB kan bidra med)**

Vi har redan börjat se det orimliga i att göra lämplighetsbedömningar för personer som har betydande inflytande över ett AB, framförallt när det gäller brandfarlig vara. Dessa bolag är inte sällan nationella/internationella storbolag. Här skulle det önskas mer stöd/förändring.

**Aktuella frågor, Brandfarliga varor**

44. Det pågår en klimatomställning där fossila bränslen ersätts med fossilfria bränslen/brandfarliga varor har ni hittills kommit i kontakt med i det förebyggande arbetet (tillståndsansökningar, frågor om gällande regler mm)? Logga ut 

Flera svarsalternativ är möjliga.

- Vätgas
- Elektrobränslen\*
- Annat

**Ange vad som avses under Annat**

Ej fossilfritt, men vi har fått en ny tankstation för LNG (naturgas) och CNG (fordonsgas).

\*Elektrobränslen är ett samlingsnamn för syntetiska bränslen som framställs från el och vatten genom elektrolys till vätgas och syrgas. Vätgasen kan sedan reagera med till exempel koldioxid från industrins rökgaser – och bli metanol eller något annat kolväte som kan användas som drivmedel eller kemikalie


45. Vilka hinder/förbättringsmöjligheter ser ni för en effektiv, likvärdig (över landet) och rättssäker hantering av tillståndsärenden kopplade till de bränslen/brandfarliga varor som markerats i föregående fråga?

Hinder kan avse hur väl verksamhetsutövarens ansökan är utformad. Förbättringsmöjligheter avser tillsyns-/tillståndsmyndighetens möjlighet att hantera ansökan på ett effektivt, likvärdigt och rättssäkert sätt.

Flera svarsalternativ är möjliga.

- Kvalité på riskutredningar
- Verksamheternas kunskapsnivå
- Er organisations kompetens
- Fler utbildningar/möjligheter till kompetensutveckling för er organisation
- Tydligare föreskriftskrav och regler
- Vägledning från MSB
- Annat

**Ange vad som avses under Annat eller andra eventuella kommentarer till frågan.**

46. Enligt § 19a i LBE ska tillståndsmyndigheten godkänna föreståndare och delta Logga ut   
delta i verksamhet med explosiva varor. Hur många personer (föreståndare eller deltagare)  
har inte godkänts av kommunen under perioden 2021-08-01 – 2022-01-31?

1

47. Hur många av besluten att inte godkänna personer som föreståndare och deltagare har  
överklagats under perioden 2021-08-01 – 2022-01-31?

0

## Webbplatser

Myndigheten för samhällsskydd och beredskap

Rapportera tillgänglighetsbrister på MSB:s webbplatser och system

Behandling av personuppgifter

# Regler för arvoden och partistöd i Enköpings kommun

Mandatperioden 2019-2022

Kommunledningskontoret  
Magnus Åsman  
0171-62 62 16  
magnus.asman@enkoping.se

Ärendenummer  
KS2019/141

---

**Dokumenttyp**

Regler

**Ersätter**

2014/507 samt 2016/455 (efter  
revidering 2019-04-15)

**Beslutad av**

Kommunfullmäktige

**Gäller för**

Enköpings kommuns nämnder  
och bolag

**Gäller f.om.**

2019-01-01

**Ansvarig funktion**

Kansli- och stabschef

**Gäller t.om.**

2022-12-31

**Reviderad**

Kommunfullmäktige 2019-04-  
15 §43

# Innehållsförteckning

Allmänna bestämmelser.....	1
1. Omfattning .....	1
2. Basarvode och uppräknig .....	1
3. Sammanträden och förrättningar som ger rätt till arvoden .....	1
4. Hur man begär ersättning .....	2
5. Yrkande om ersättning .....	3
6. Tolkning av bestämmelserna .....	3
7. Utbetalning.....	3
8. Sammanträdes- och förrättningsarvode.....	4
9. Gruppledararvode.....	4
10. Årsarvode till kommunalråd .....	5
11. Årsarvode till övriga.....	6
12. Jourarvode socialnämnden.....	8
13. Årsarvode vid avgång, sjukdom eller annat förhinder.....	8
14. Resekostnader.....	8
15. Övriga kostnader.....	9
16. Förlorad arbetsinkomst .....	9
17. Ersättning för förlorad semesterförmån.....	10
18. Pensionsförmån och ersättning för förlorad pensionsförmån.....	11
19. Övergångsregel.....	11
Bestämmelser om ersättning till borgerliga vigselförrättare.....	12
Bestämmelser om ersättning till borgerliga begravningsförrättare .....	13
Regler för partistöd i Enköpings kommun 2019-2022 .....	14

2019-04-15

## Allmänna bestämmelser

### 1. Omfattning

Bestämmelserna gäller för förtroendevalda ledamöter och ersättare i:

- kommunfullmäktige
- nämnder
- fullmäktigeberedningar
- revisorer
- Kommunens bolag, under förutsättning att respektive bolag fattar beslut därom

### 2. Basarvode och uppräknig

Som basarvode används grundarvodesbeloppet per månad till ledamöterna i riksdagen. Grundarvodet fastställs av Riksdagens arvodesnämnd. Aktuella basarvodesbelopp finns presenterade på kommunens hemsida [enkoping.se](http://enkoping.se).

Varje år sker en uppräknig av arvodet. Kommunalrådets arvoden regleras från och med den 1 november. Övriga arvoden regleras från och med den 1 januari.

Ett årsarvode är lika med tolv basarvoden.

### 3. Sammanträden och förrättningar som ger rätt till arvoden

Sammanträdes- och förrättningsarvode betalas ut:

a) till närvarande ledamöter och ersättare/suppleanter vid sammanträde med

- kommunfullmäktige,
- kommunstyrelsen och annan kommunal nämnd och deras utskott,
- kommitté, beredning eller råd särskilt bildade av kommunfullmäktige eller av kommunstyrelsen och
- styrelserna i kommunens företag.



2019-04-15

- b) till de förtroendevalda revisorerna vid sammanträde med den kommunala revisionen.
- c) vid enskild ledamots besök i kommunal verksamhet som har koppling till den förtroendevaldes nämnduppdrag. Två besök per år ersätts.
- d) vid deltagande för kommunens räkning i informationsmöte, studiebesök, kurs, konferens eller liknande som rör en kommunal fråga och där inbjudan gått ut. Arvode utgår efter beslut av den nämnd (kan delegeras till arbetsutskottet) där den förtroendevalda ingår. Åtterrapporering ska ske till nämnden.
- e) vid möte eller arrangemang som den egna nämnden, annan kommunal nämnd eller kommunfullmäktige formellt kallat till.
- f) vid justering av kommunfullmäktiges protokoll. Arvode utgår ej för övrig protokolljustering där ordförande och vice ordförande med årsarvode förväntas justera protokoll eller att justering sker utan fysiskt möte genom att använda modern teknik.
- g) vid partigruppsmöten.

Deltagande i partigruppsmöten vid högst tio tillfällen per år ersätts. För att ha rätt till ersättning ska man vara ledamot eller ersättare i kommunfullmäktige.

Ersättning för förlorad arbetsinkomst ges för samtliga sammanträden och förrättningar som nämns ovan.

#### **4. Hur man begär ersättning**

För att få ersättning för:

- förlorad arbetsinkomst
- förlorad semesterförmån
- förlorad pensionsförmån enligt övergångsregel (punkt 19)
- resekostnader
- övriga kostnader

ska den förtroendevalde styrka sina förlorade inkomster eller kostnader. Uppgifterna ska anmälas till fullmäktiges eller nämndens sekreterare.

2019-04-15

Följande ersättningar betalas ut utan föregående anmälan:

- årsarvode
- sammanträdes-/förrättningsarvode

Pensionsförmån och ersättning för förlorad pensionsförmån:

Utbetalning sker månadsvis och tidigast från den tidpunkt den förtroendevalde kan få allmän pension utbetald. Pensionen utbetalas senast tre månader efter inlämnad ansökan. Ansökan lämnas till kommunledningskontoret.

## 5. Yrkande om ersättning

Yrkande om ersättningar enligt dessa bestämmelser ska ske senast inom ett år från dagen för sammanträdet/förrättningen med undantag av:

- Yrkande om ersättning för förlorad semesterförmån ska ske inom två år från dagen för sammanträdet eller förrättningen.
- Yrkande om ersättning för förlorad pensionsförmån för period före den 1 juli 2005 enligt punkt 19 ska ske inom ett år från och med pensionsdagen.<sup>1</sup>

## 6. Tolkning av bestämmelserna

Kommunstyrelsens arbetsutskott beslutar i frågor som rör tolkning och tillämpning av dessa bestämmelser.

## 7. Utbetalning

Årsarvoden betalas ut med en tolfedel per månad. Övriga ekonomiska förmåner betalas ut en gång per månad.

---

<sup>1</sup> Från och med 1 juli 2005 har sådana ersättningar hanterats fortlöpande. Övergångsregeln behöver vara kvar tills alla som var fritidspolitiker innan 1 juli 2005 har gått i pension och det har gått mer än två år sedan pensionsdagen.

2019-04-15

## Arvoden

### 8. Sammanträdes- och förrättningsarvode

Sammanträdesarvudet är 1,25 procent av basarvudet. Om sammanträdet eller uppdraget är mer än fyra timmar långt utgår dubbelt sammanträdesarvode med 2,5 procent av basarvudet.

Vid deltagande i flera sammanträden samma dag betalas det högst ut arvode uppgående till 2,5 procent av basarvudet.

Arvudet för justering av kommunfullmäktiges protokoll är 1,25 procent av basarvudet.

Bestämmelserna om sammanträdes- och förrättningsarvode gäller både kvälls- och dagsammanträden.

### 9. Gruppledararvode

För att ge partier som inte har kommunalråd bättre möjlighet att följa aktuella frågor inom kommunen och att samordna arbetet inom den egna partigruppen utgår ett gruppledararvode.

Alla partier har rätt att utse en gruppledare. Gruppledaren ska vara ledamot i kommunfullmäktige. Arvudet är 6 procent av basarvudet per mandat och månad. Gruppledare för partier som har kommunalråd har inte rätt till gruppledararvode. Partier har rätt att utse flera gruppledare. Arvudet delas då mellan dessa personer.

Sammanträdesarvode betalas bara ut vid sammanträden som kommunen genom kallelse har bjudit in gruppledare till. Övriga omkostnader ska täckas av gruppledararvudet.

Skulle en situation uppstå i kommunfullmäktige att en ledamot byter parti eller inte representerar något parti, tillfaller det gruppledararvudet för just det mandatet det parti för vilket ledamoten ursprungligen valdes in i kommunfullmäktige.

2019-04-15

Gruppleddararvodet betalas endast för mandat som är tillsatta i kommunfullmäktige, det vill säga det betalas inte ut för tomma platser i kommunfullmäktige.

## **10. Årsarvode till kommunalråd**

Årsarvodet till kommunstyrelsens ordförande är 110 procent av basarvodet per månad.

Årsarvodet till förste och andre vice ordförande i kommunstyrelsen är 100 procent av basarvodet per månad.

Kommunstyrelsens ordförande och förste och andre vice ordförande är kommunens kommunalråd.

Kommunalråd har inte rätt till annan ersättning än årsarvode<sup>2</sup>. Detta gäller även vid uppdrag i kommunens företag.

### **Sjukdom, föräldraledighet och pension**

Kommunalråd har vid sammanhängande sjukfrånvaro rätt till fullt arvode under sex veckor. Efter sex veckor ska den förtroendevalde söka ersättning från försäkringskassan. Kommunen kompletterar sedan utbetald sjukpenning enligt samma grunder som gäller för kommunanställda. Har ersättare utsetts för de första sex veckorna får ersättaren arvode som motsvarar tjänstgöringstiden.

Kommunalråd omfattas av bestämmelser om föräldraledighet som motsvarar Allmänna bestämmelser, paragraf 29 mom. 1–4. Det är samma bestämmelser som gäller för kommunens anställda.

Kommunalrådets pensionsregler regleras i Bestämmelser om omställningsstöd och pension för förtroendevalda (OPF-KL).

För kommunalråd som hade uppdrag innan valet 2014 gäller även fortsättningsvis Bestämmelser om pension och avgångsersättning för förtroendevalda (PBF).

---

<sup>2</sup> Enligt beslut av kommunstyrelsen (KS 2002/157 motsvaras talet X i PBF paragraf 10 mom 3 första stycket av 3 prisbasbelopp.

2019-04-15

## 11. Årsarvode till övriga

Ordförande i	Procent av basarvodet
Miljö- och byggnadsnämnden	16 procent
Socialnämnden	16 procent
Tekniska nämnden	16 procent
Upplevelsenämnden	16 procent
Utbildnings- och arbetsmarknadsnämnd	16 procent
Vård- och omsorgsnämnden	16 procent
Ena Energi AB	16 procent
AB Enköpings hyresbostäder	16 procent
Kommunfullmäktige	10 procent
Kommunrevisionen	10 procent
Utskott	10 procent
Valnämnden	2 procent*
Råd och beredningar som tillsatts av kommunfullmäktige eller kommunstyrelsen	2 procent**

\*Detta arvode avser det löpande arbetet i nämnden för att se till att kommunen har planering för att kunna genomföra val. Kommunstyrelsens arbetsutskott får i uppdrag att besluta om särskilt arvode till valnämndens ordförande i anslutning till att val genomförs.

\*\*Eventuella avvikelser från arvodesnivån får prövas i anslutning till beslutet att inrätta beredningen.

### Arvode till vice ordföranden

Årsarvode utgår till alla vice ordföranden med 50 procent av årsarvodena ovan.

Årsarvodet för vice ordförande i den gemensamma överförmyndarnämnden 2019-2022 är 8 procent av basarvodet.

2019-04-15

### Övriga arvoden

Ledamöter i kommunstyrelsens arbetsutskott för parti som inte har kommunalråd.	10 procent av basarvodet
Ledamöter i kommunstyrelsens arbetsutskott för parti som har kommunalråd, förutom kommunalråden.	5 procent av basarvodet
Revisorerna, förutom ordförande och vice ordförande	3 procent av basarvodet
Lekmannarevisorer i kommunens bolag	2 procent av basarvodet

### Arbetsuppgifter som ingår i årsarvodet

De fasta årsarvodena är en generell ersättning för det ansvar och de uppgifter som allmänt följer med uppdraget, som:

- regelbundna förvaltningskontakter
- regelbundna kontakter med kommunledningen
- överläggningar med den egna nämndens förvaltningschef och/eller nämndsekreterare inför sammanträde
- beredningar i den egna nämnden
- deltagande i den egna nämndens eller styrelsens protokolljustering
- kontakter och möten med medborgare, organisationer, media och myndigheter i frågor som rör den egna nämndens verksamhet
- telefon- och e-postkommunikation som är kopplade till nämndens verksamhet
- beslutsfattande i delegerade ärenden och undertecknande av handlingar
- information till den egna partigruppen om berörd kommunal verksamhet
- tillfälliga arbetsgrupper, överläggningar och möten med företrädare för andra organ inom eller utom kommunen. Detta gäller oavsett om det är den egna nämnden eller annan nämnd som bjudit in till arbetsgruppen

2019-04-15

eller mötet. Undantag gäller för regelmässigt deltagande i grupper och organ utom kommunen med fasta mötestider per termin eller kalenderår. Vid sådana möten betalas arvode och ersättning ut för eventuell förlorad arbetsinkomst.

Förtroendevald med årsarvode får inte ersättning för restid i samband med arbetsuppgifter som ingår i årsarvodet.

## **12. Jourarvode socialnämnden**

Ett dagarvode utgår med 0,5 procent av basarvodet för socialnämndens ordförande, 1:e vice ordförande respektive 2:e vice ordförande för dagar med ordförandejour.

## **13. Årsarvode vid avgång, sjukdom eller annat förhinder**

Avgår en förtroendevald som har årsarvode under tjänstgöringsperioden fördelas arvodet mellan den personen och efterträdaren. Fördelningen görs utifrån den tid som var och en av de förtroendevalda har haft uppdraget.

Om en förtroendevald med årsarvode på grund av sjukdom eller av annat skäl inte kan fullgöra sitt uppdrag på mer än sex veckor övergår arvodet från och med vecka sju till tjänstgörande ersättare. Har en ersättare utsetts för de första sex veckorna får ersättaren arvode som motsvarar tjänstgöringstiden.

## **Ersättning för kostnader**

### **14. Resekostnader**

Om den förtroendevaldes fasta bostad eller fasta arbetsplats ligger mer än tre kilometer från sammanträdes- och förrättningsplatsen betalas reseersättning. Ersättning betalas ut per kilometer utifrån bestämmelser om ersättning vid användande av egen bil i arbetet - BIA. Resa med kollektivtrafik eller andra utlägg ersätts endast om biljett eller kvitto lämnas in.

2019-04-15

## **15. Övriga kostnader**

Förtroendevald som har och kan styrka kostnader för att kunna utföra uppdraget som förtroendevald i kommunen har rätt till att dessa kostnader ersätta av kommunen.

Kommunstyrelsens arbetsutskott har att pröva dessa ersättningskrav och genom dessa beslut etablera en praxis. Principen ska vara att kommunstyrelsens arbetsutskotts prövning ska ske i förväg.

Den typ av kostnader som här kan komma i fråga är barntillsyn, vård och tillsyn av nära anhörig, förtroendevalda med funktionsnedsättning samt övriga kostnader.

## **Ersättning för förlorad arbetsinkomst, förlorade pensions- och semesterförmåner och pensionsgrundande inkomst**

### **16. Förlorad arbetsinkomst**

Förtroendevalda har rätt till ersättning för styrkt förlorad arbetsinkomst. Begäran om ersättning för förlorad arbetsinkomst ska göras inom ett år från när rätten till ersättning uppstod. Intyg om förlorad arbetsinkomst får inte vara äldre än ett år och ska avse den tid då den förtroendevalda varit ledig för kommunalt uppdrag.

Den förtroendevalde är skyldig att när förhållandena ändrats, lämna in inkomstuppgifter från sin arbetsgivare som styrker den förlorade arbetsinkomsten. Uppgifter om aktuella anställningsvillkor (sysselsättningsgrad och heltidslön) ska inkluderas i arbetsgivarintyget.

För förtroendevald som inte kan redovisa förlorad arbetsinkomst genom löneavdrag från en arbetsgivare, beräknas förlorad arbetsförtjänst utifrån taxerad inkomst av tjänst och/eller aktiv näringsverksamhet enligt senast fastställd taxering. Exempel på grupper som berörs är egenföretagare och förtroendevalda som är anställda men som har flera anställningar och/eller har ersättning som beräknas med årsarbetstid, bonus eller liknande.



2019-04-15

Taxerad inkomst för egenföretagare ska justeras med de skattemässiga dispositioner som gjorts samt utnyttjat förlustavdrag vid taxeringen det aktuella året. Förtroendevald som åberopar denna regel ska årligen insända kopia på Skatteverkets beslut om taxering.

Förlorade socialförsäkringsersättningar, som arbetslöshetsersättning och ersättning från föräldraförsäkring, ger rätt till ersättning för förlorad arbetsinkomst med samma belopp som den uteblivna ersättningen. Intyg från arbetslöshetskassan respektive försäkringskassan ska lämnas in. Förlorad sjukersättning ger inte rätt till ersättning för förlorad arbetsinkomst.

Rätten till ersättning för förlorad arbetsinkomst omfattar tid för resa till och från sammanträdet/förrättningen.

Den som har skiftarbete i anslutning till sammanträde har rätt att få ersättning för förlorad arbetsinkomst för avstått arbetspass natten före eller efter sammanträdet.

### **Sammanträden och förrättningar**

Ersättning för förlorad arbetsinkomst betalas ut vid sammanträden och förrättningar som inkluderas i punkt 3.

### **Maxersättning**

Ersättning för förlorad arbetsförtjänst per dag är maximalt ett årsarvode delat med 220. Timersättningen är en åttondel av dagersättningen.

## **17. Ersättning för förlorad semesterförmån**

Om semesterlön gått förlorad ska ersättning för förlorad semesterförmån läggas till ersättningen för förlorad arbetsförtjänst.

Den förtroendevalde måste själv anmäla att den vill ha ersättning för eventuell förlorad semesterförmån och styrka detta med intyg från arbetsgivare.

2019-04-15

## **18. Pensionsförmån och ersättning för förlorad pensionsförmån**

För under året utbetalda sammanträdesersättningar och årsarvoden (pensionsgrundande inkomst) avsätter kommunen årsvis i efterskott en pensionsavgift på 4,5 procent till en pensionsbehållning som förvaltas av kommunen.

Om ersättningarna för året överstiger 7,5 inkomstbasbelopp avsätts i stället 30 procent på den överstigande delen.

Vid fortsatt uppdrag efter 67 år sjunker avsättningen till 4,5 procent på den överstigande delen (med den överstigande delen avses den ersättning som utbetalas per år och som sammanlagt överstiger 7,5 inkomstbasbelopp).

För under året utbetald ersättning för förlorad arbetsinkomst avsätter kommunen årsvis i efterskott en pensionsavgift på 4,5 procent för den förlorade pensionsförmånen. Avsättning görs till samma pensionsbehållning som för arvoden.

Ingen avsättning av pensionsavgift görs för den som har fyllt 67 år vid tillträddandet.

Låg ersättning som motsvarar 1,5 inkomstbasbelopp eller lägre betalas ut kontant.

Belopp som blir 1,5 av innevarande års inkomstbasbelopp eller lägre betalas ut direkt. Ingen utbetalning sker vid belopp under 200 kronor.

## **19. Övergångsregel**

Förtroendevald som kan styrka förlorad pensionsförmån under uppdragstid som ligger före den 1 juli 2005 har rätt till ersättning. Ersättning ges först efter att den förtroendevalde har gått i pension. Yrkande om ersättning för förlorad pensionsförmån för perioden före den 1 juli 2005 ska ske inom två år från och med pensionsdagen. För att få ersättning ska förlusten kunna styrkas av den sökande.

2019-04-15

## Bilaga 1

### Bestämmelser om ersättning till borgerliga vigselförrättare

#### Regelverk

Förordning (2009:263) om vigsel som förrättas av särskild förordnad vigselförrättare gäller för de vigslar som förrättas av den som länsstyrelsen har förordnat till vigselförrättare. Enligt förordningens 8 paragraf har vigselförrättaren rätt till ersättning med etthundratio kronor för varje vigsel som han eller hon har förrättat. Har vigselförrättaren samma dag förrättat mer än en vigsel, utgör ersättningen trettio kronor för varje vigsel utöver den första. Ersättning enligt 8 paragrafen betalas ut av länsstyrelsen efter ansökan av vigselförrättaren (regleras i 9 §).

#### Borgerliga vigselförrättare

Utöver den ersättning som kan utbetalas från länsstyrelsen ersätts de borgerliga vigselförrättarna enligt nedan

#### Arvode

Ersättningen till borgerlig vigselförrättare är 1,25 procent av basarvodet per vigsel. Samtal med anhöriga, förberedelser, förrättning och eventuellt efterarbete räknas in i ersättningen.

#### Vigsel

Vigsel förrättas normalt sett i kommunhuset<sup>3</sup> eller dess närhet. Om den förtroendevaldes fasta bostad eller fasta arbetsplats ligger mer än tre kilometer från kommunhuset betalas reseersättning ut för denna resa. Endast resor inom Enköpings kommun ersätts. Ersättning betalas ut per kilometer utifrån bestämmelser om ersättning vid användande av egen bil i arbetet - BIA. Resa med kollektivtrafik eller andra utlägg ersätts endast om biljett eller kvitto lämnas in.

---

<sup>3</sup> Med kommunhus avses det hus som under den aktuella mandatperioden kommer att användas för att anordna vigslar genom kommunens försorg

2019-04-15

## **Bilaga 2**

### **Bestämmelser om ersättning till borgerliga begravningsförrättare**

#### **Regelverk**

Det finns inga formella krav på borgerliga begravningsförrättare. För medlemmar i ett samfund ingår detta i den avgift som betalats.

Som en service till medborgarna utser kommunen borgerliga begravningsförrättare.

#### **Arvode**

Ersättningen till borgerlig begravningsförrättare är 3 procent av basarvodet per begravning. Samtal med anhöriga, förberedelser, förrättning och eventuellt efterarbete räknas in i ersättningen.

#### **Resekostnader**

Om den förtroendevaldes fasta bostad eller fasta arbetsplats ligger mer än tre kilometer från förrättningsplatsen betalas reseersättning ut för denna resa. Endast resor inom Enköpings kommun ersätts. Ersättning betalas ut per kilometer utifrån bestämmelser om ersättning vid användande av egen bil i arbetet - BIA. Resa med kollektivtrafik eller andra utlägg ersätts endast om biljett eller kvitto lämnas in.

2019-04-15

### **Bilaga 3**

## **Regler för partistöd i Enköpings kommun 2019-2022**

Kommunens möjligheter att betala ut partistöd regleras i 4 kapitlet 29-32 paragraferna i kommunallagen (2017:725)

### **Valresultatet**

Valresultatet utgör beräkningsgrund vid fastställande av partistöd.

Ett parti är representerat om det har fått mandat i kommunfullmäktige för vilket en vald ledamot är fastställd enligt 14 kapitlet vallagen (2005:837).

Skulle en situation uppstå i kommunfullmäktige att en ledamot byter parti eller inte representerar något parti, tillfaller det mandatbundna stödet för just det mandatet det parti för vilket ledamoten ursprungligen valdes in i kommunfullmäktige.

### **Partistödets syfte**

Partistöd ges till de politiska partier som är representerade i kommunfullmäktige. Partistödet ska användas för att stärka de politiska partiernas ställning i den kommunala demokratin och partistödet ska användas för politisk verksamhet med anknytning till Enköpings kommun. Partistödet ska användas till ett långsiktigt och kontinuerligt arbete för att öka medborgligt inflytande och valdeltagande i kommunen.

### **Grundstöd och mandatbundet stöd samt krav på representation**

Grundstödet består av ett grundbelopp per parti och det mandatbundna stödet består av ett grundbelopp per partimandat i kommunfullmäktige.

Båda stödformerna utgår från ett grundbelopp från 2017 på 28 424 kr och räknas upp med konsumentprisindex, KPI varje år

Det mandatbundna stödet betalas endast för mandat som är tillsatta i kommunfullmäktige, det vill säga det betalas inte ut för tomma platser i kommunfullmäktige.

Partistöd får bara ges till ett parti som är en juridisk person.

2019-04-15

**Beslut om utbetalning av partistöd, antal utbetalningar**

Kommunfullmäktige beslutar en gång per år om utbetalning av partistöd, normalt i juni.

**I det fall representationen i fullmäktige helt upphör**

Till parti som upphör att vara representerat i kommunfullmäktige ges partistöd i tolv månader efter det att representationen upphörde. Detta gäller under förutsättning att partiet varit representerat i de sex månader som närmast följer efter mandatperiodens början.

**Redovisning av partistödet**

Mottagarna av kommunalt partistöd (de politiska partierna) ska årligen till kommunfullmäktige ge in en skriftlig redovisning som visar att partistödet har använts i enlighet med det ändamål som anges i 2 kapitlet 9 paragrafen första stycket kommunallagen samt partistödetets syfte enligt detta dokument.

Vid mandatperiodens början, samt vid förändring, ska partierna lämna in följande till kommunen:

- Organisationsnummer för partiet.
- Partiföreningens stadgar.
- Uppgift om partiföreningens bankgiro eller plusgiro. Uppgiften ska styrkas med kopia av kontoutdrag eller motsvarande.
- Protokoll från partiföreningen som visar vem som tecknar föreningens firma.

Redovisningen ska avse perioden 1 januari–31 december varje år och ges in till kommunfullmäktige (kommunledningskontoret) senast fyra månader efter redovisningsperiodens utgång.

Av redovisningen ska framgå hur partistödet har använts från föregående år, revisionsberättelse samt protokoll från årsmöte som visar att ansvarsfrihet beviljats.

En av mottagaren utsedd särskild granskare ska granska om redovisningen ger en rättvisande bild av hur mottagaren har använt partistödet. Granskarens rapport över granskningen ska bifogas redovisningen.

2019-04-15

Kommunfullmäktige får besluta att partistöd inte ska betalas till parti som inte lämnar redovisning och granskningsrapport enligt 4 kapitlet 31 paragrafen sista stycket kommunallagen.



[www.enkoping.se](http://www.enkoping.se)

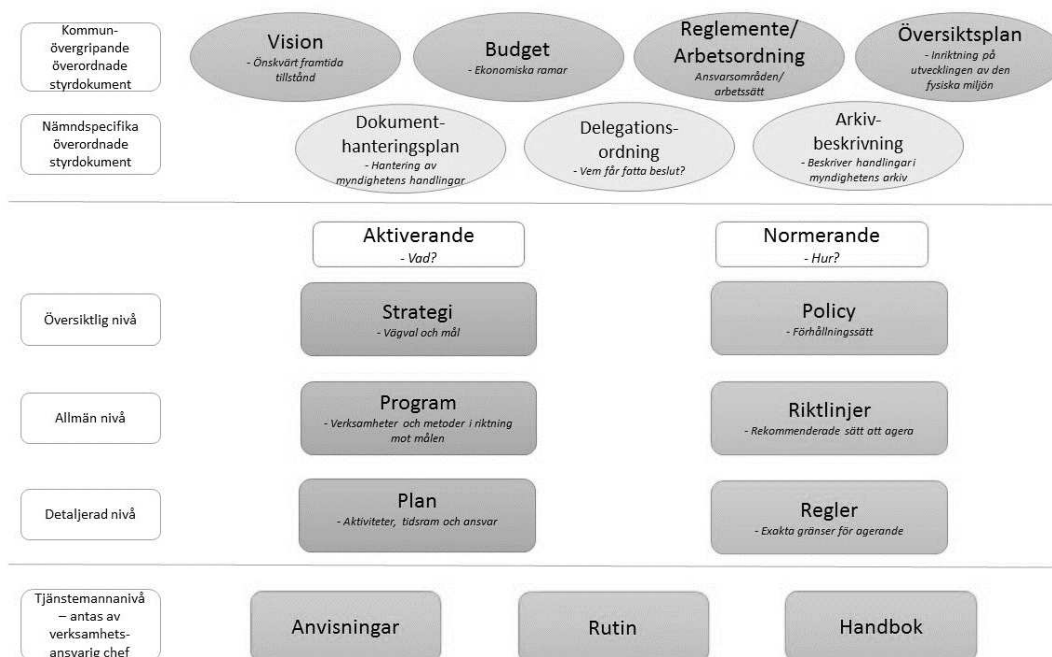


# Arvodes- regler



<b>Antaget av</b>	Kommunfullmäktige
<b>Antaget</b>	2018-12-10 § 165
<b>Giltighetstid</b>	Tillsvidare
<b>Dokumentansvarig</b>	Kanslichef

## Håbo kommuns styrdokumentshierarki



**Diarienummer** 2018/00974 KS

**Gäller för** Förtroendevalda

**Tidpunkt för aktualitetsprövning** -

**Ersätter tidigare versioner** Kommunfullmäktige 2018-02-26 § 11

**Relaterade styrdokument** -

## **Arvodesregler för Håbo kommun**

### **§ 1 Tillämpningsområde**

Dessa bestämmelser gäller för förtroendevalda enligt 4 kap. 1 § kommunallagen:

- Ledamöter och ersättare i kommunfullmäktige
- Ledamot i beredning som utsetts av kommunfullmäktige
- Ledamöter och ersättare i kommunstyrelsen
- Ledamöter och ersättare i nämnd, utskott, kommitté, etc. som utsetts av kommunfullmäktige eller med kommunfullmäktiges bemyndigande
- Ledamöter och ersättare i beredning, utskott, kommitté, råd, etc. som utsetts av nämnd
- Förtroendevalda revisorer
- Ledamöter och ersättare i de kommunala bolagens styrelser<sup>1</sup>

### **§ 2 Ersättningsformer**

Ersättning kan utgå i form av:

- Årsarvode, sammanträdesarvode, justeringsarvode och förrättningsarvode
- Kostnadsersättning som traktamente, reseersättning och övriga ersättningar
- Ersättning för förlorad arbetsinkomst,
- Ersättning för förlorad semesterförmån
- Ersättning för förlorad pensionsförmån
- Jourersättning

### **§ 3 Ersättningarnas storlek**

Kommunfullmäktige beslutar särskilt om ersättningarnas storlek enligt bilaga 1.

### **§ 4 Uppräknning**

Basbeloppen i bilaga 1 ska uppräknas efter det gällande årets inkomstbasbelopp (IBB).

### **§ 5 Årsarvode**

Fasta årsarvoden utgår enligt bilaga 1.

De fasta årsarvodena inkluderar generell ersättning för det ansvar och de uppgifter som allmänt följer med uppdraget såsom:

- Överläggningar med tjänsteman

---

<sup>1</sup> Gäller under förutsättning att bolagets stämma har fattat beslut att anta dessa regler.



- Genomgång och beredning av ärenden med sekreterare
- Sammanträden
- Protokolljustering
- Eventuella besökstider
- Uppvaktningar och representation
- Deltagande i kurs eller konferens
- Deltagande i besiktning eller inspektion
- Information och studiebesök
- Beslutsfattande i delegerade ärenden med undantag av de beslut som fattas under jourtjänstgöring inom socialnämnden
- Information till egen partigrupp
- Besök på förvaltning för utanordning eller påskrift av annan handling
- Överläggning med icke kommunalt organ
- Engagemang i övrigt i anslutning till uppdraget exempelvis tillfälliga arbetsgrupper

Förtroendevald med årsarvode har inte rätt till sammanträdesarvode eller arvode för förrättning inom kommunen, som berör samma nämnd eller instans som årsarvodet avser.

Förtroendevalda revisorer är undantagna och har både grundersättning enligt bilaga 1, samt sammanträdes- och förrättningsarvode för uppdrag i nämnder och bolag.

För att det inte ska råda något tvivel kring om ersättning ska utgå vid möten och förrättningar ska det alltid tydligt framgå i kallelse eller motsvarande i vilken egenskap som de förtroendevalda kallas.

För årsarvoderad förtroendevald som på grund av till exempel sjukdom är förhindrad att utföra sitt uppdrag under en tid som överstiger fyra veckor ska arvodet minskas i motsvarande proportion. Den som istället utövar uppdraget ska erhålla arvodet.

Förtroendevald som fullgör uppdrag på heltid eller betydande del av heltid<sup>2</sup> har rätt att varje år ta ut ledighet motsvarande den semester som en arbetstagarare med motsvarande ålder och tjänstgöringsgrad har rätt till enligt allmänna bestämmelser (AB), utan att arvodet reduceras.

#### **§ 6 Sammanträdesarvode**

Förtroendevalda har rätt till arvode per sammanträde enligt den nivå som fullmäktige fastslagit i bilaga 1. Olika sammanträden som följer direkt efter varandra med uppehåll understigande en timme ersätts som ett sammanträdestillfälle.

Högst två (2) sammanträdesarvoden betalas ut per dag.

---

<sup>2</sup> Med betydande del av heltid avses uppdrag motsvarande arvode om 40 % av basbeloppet enligt bilaga 1 eller mer.



Förtroendevald som uppstår årsarvode äger inte rätt till sammanträdesarvode som berör samma nämnd eller instans som årsarvodet avser.

### § 7 Förrättningsarvode

Med förrättning avses deltagande i:

- Konferens, kurs, verksamhetsbesök eller liknande kommunal angelägenhet
- Överläggning med förvaltningschef eller annan anställd vid det kommunala organet den förtroendevalde själv tillhör
- Överläggning med annan myndighet
- Fullgörande av granskningsuppdrag inom ramen för revisionsuppdraget

Förtroendevald som uppstår årsarvode äger inte rätt till förrättningsarvode för förrättning som berör samma nämnd eller instans som årsarvodet avser.

Övriga förtroendevalda har rätt till arvode enligt den nivå som fullmäktige fastslagit i bilaga 1. Under en och samma dag utges högst två (2) förrättningsarvoden.

Förrättningsarvode utges till förtroendevald efter beslut om deltagande av nämnd eller i förekommande fall av ordförande i berörd nämnd.

Ledamöter i kommunfullmäktige har rätt till verksamhetsbesök. Detta ska ske i samråd med ordföranden för berörd nämnd/styrelse samt gruppleddare innan verksamhetsbesök bokas in. En ledamot får maximalt två dagar/år göra verksamhetsbesök.

Borgerlig begravningsförrättare äger rätt till dubbelt förrättningsarvode i samband med begravning.

Borgerlig vigselförrättare äger rätt till förrättningsarvode i samband med vigsel.

### § 8 Justeringsarvode

Vid protokollsjustering utges arvode per justerat protokoll enligt bilaga 1. Förtroendevald som uppstår årsarvode äger inte rätt till justeringsarvode för justering som berör samma nämnd eller instans som årsarvodet avser.

### § 9 Förlorad arbetsinkomst

Förtroendevald som inte fullgör uppdrag på heltid eller på betydande del av heltid är berättigad till ersättning för förlorad arbetsinkomst. I Håbo kommun innebär detta att alla förtroendevalda enligt § 1 har rätt till förlorad arbetsinkomst med undantag för de förtroendevalda som innehar uppdragen som kommunalråd eller oppositionsråd.

För att ersättning för förlorad arbetsinkomst ska utgå krävs:

- Att den förtroendevalde har förlorat arbetsinkomst eller motsvarande på grund av sammanträde eller förrättning som föranletts av uppdraget.



- Att sammanträdet eller förrättningen finns med i den uppräknade av ersättningsberättigade förrättningar eller sammanträden som finns angivet i detta regelverk.
- Att den förtroendevalde kan styrka sin förlust av arbetsinkomst eller motsvarande i enlighet med de anvisningar som kommunen utfärdar.

Med arbetsinkomst likställs i detta sammanhang arbetsmarknads- eller socialförsäkringsbaserade ersättningar och andra liknande ersättningar och bidrag som reduceras till följd av förtroendeuppdraget.

Har den förtroendevalde uppdrag på tid som är ledig tid, med undantag för kompensations- eller semesterdag, i dennes vanliga anställning äger denne ingen rätt till ersättning för förlorad arbetsinkomst. Av detta följer också att en förtroendevald som byter arbetspass i sin anställning för att få ledig tid när man ska ha sitt uppdrag i kommunen, inte har rätt till ersättning för förlorad arbetsinkomst.

*Anställd:*

För förtroendevald som har ett anställningsförhållande med en arbetsgivare ska inkomstbortfall styrkas genom inlämnande av ett intyg från arbetsgivaren. Intyget ska visa att den förtroendevalde är anställd och att den förtroendevalde förlorar arbetsinkomst för deltagande i politiska sammanträden och förrättningar. Belopp behöver inte anges. Intyg lämnas till kommunen en gång per år eller vid förändrade anställningsförhållanden.

*Egen företagare:*

För förtroendevald som bedriver näringsverksamhet som egen företagare ska följande vara uppfyllt för att ersättning ska utgå:

- Den förtroendevalde bedriver en aktiv näringsverksamhet, det vill säga att verksamheten är registrerad för F-skatt och är registrerad i momsregistret.

*Ersättningens storlek:*

Ersättning för förlorad arbetsinkomst utbetalas enligt schablon fastställd i bilaga 1. Kan den förtroendevalde tydligt påvisa att denne förlorat belopp överstigande schablonen ska istället detta belopp ersättas. Ersättning per dag begränsas till maxbeloppet för förlorad arbetsinkomst enligt bilaga 1.

Schablonenlig ersättning för förlorad arbetsinkomst kan utgå för högst 8 timmar per dygn om inte schemaläggning av arbetstiden påvisar annat förhållande.

Förtroendevald som har oregelbunden arbetstidsförläggning har rätt att få ersättning för förlorad arbetsinkomst för arbetspass som skäligen måste avstås i anslutning till sammanträdet.

**§ 10 Resekostnadsersättning**

Ersättning för reskostnader med egen bil utbetalas om avståndet från den förtroendevaldes fasta bostad eller arbetsplats överstiger 3 kilometer (enkel väg).

Resersättning utgår för sammanträde och förrättning som berättigar till arvode. För årsarvoderade där kommunen tillhandahåller arbetsplats utgår ingen resersättning till och

från denna. Därutöver utbetalas ersättning för resa för att justera protokoll i styrelse, nämnd eller utskott.

Kostnader för resor ersätts enligt de bestämmelser som gäller i det kommunala bilersättningsavtalet – BIA.

### **§ 11 Traktamenten**

Förtroendevald, som har merkostnad för kost och logi i samband med förrättning utanför kommunen, har rätt till ersättning i enlighet med kommunala traktamentsavtalet - TRAKT 04.

### **§ 12 Barntillsynskostnader**

Ersättning utbetalas för styrkta kostnader som uppkommit till följd av deltagande vid sammanträden eller förrättning för tillsyn av barn som vårdas i den förtroendevaldas hem och som ej fyllt 12 år.

Om särskilda skäl föreligger kan ersättning utbetalas även för äldre barn.

### **§ 13 Vård av person med funktionsnedsättning eller svår sjukdom**

Ersättning utbetalas för styrkta kostnader som uppkommit till följd av deltagande i sammanträde eller förrättning för vård och tillsyn av person med funktionsnedsättning eller svårt sjuk person som vistas i den förtroendevaldes bostad.

### **§ 14 Funktionsnedsatt förtroendevalds särskilda kostnader**

Ersättning utbetalas till funktionsnedsatt förtroendevald för de särskilda kostnader som uppkommit till följd av deltagande i sammanträde eller förrättning och som inte ersatts på annat sätt. Här ingår styrkta kostnader för till exempel resor, ledsagare, tolk, hjälp med inläsning och uppläggning av handlingar och liknande.

### **§ 15 Övriga kostnader**

För styrkta kostnader utöver vad som avses i §§ 12-14 utbetalas ersättning om den förtroendevalde kan visa att särskilda skäl föreligger för dessa kostnader.

Frågor om ersättning enligt denna paragraf ska prövas av kommunstyrelsen.

### **§ 16 Begäran om ersättning**

Vid begäran om ersättning ska den förtroendevalde själv fylla i sina uppgifter och anspråk om ersättning via den kanal som Håbo kommun tillhandahåller, samt styrka dessa uppgifter genom intygande på eget ansvar. Ordförande i aktuell instans ska sedan kontrollera uppgifterna innan de går vidare till löneenheten för behandling inför utbetalning.

Sammanträdesarvode och justeringsarvode enligt § 6 och § 8 för protokollförda sammanträden utgår automatiskt och behöver inte begäras. Den förtroendevaldes närvaro och rätt till sammanträdesarvode respektive justeringsarvode fastställs genom upprop, eller via annan teknisk lösning, samt genom anteckning på protokollets förstasida.

Förlorad arbetsinkomst enligt § 9 ska redovisas i hela timmar. Reseersättning enligt § 10 ska redovisas i hela kilometer.

För att få ersättning enligt §§ 10-15 skall den förtroendevalde styrka sina förluster eller kostnader. Underlag för förluster eller kostnader skall anmälas till tjänstgörande sekreterare.

Berörd förvaltning ansvarar för att, till lönefunktionen, rapportera uppgifterna för utbetalning, enligt givna instruktioner.

Ersättningsbegäran ska inlämnas snarast, dock senast två (2) månader efter sammanträde eller förrättning.

### **§ 17 Utbetalning**

Årsarvode/fastarvoden utbetalas med en tolfedel per månad. Övriga arvoden och ersättningar utbetalas månadsvis i efterskott.

### **§ 18 Tolkning och tillämpning**

Kommunstyrelsen beslutar om tolkning och tillämpning av dessa bestämmelser.

### **§ 19 Semesterförmån**

Förtroendevald som inte har uppdrag på heltid eller betydande del av heltid har rätt till ersättning för förlorad semesterförmån. Ersättningen omfattar ett belopp på 12 % av den sammanlagda ersättningen för förlorad arbetsinkomst. Ersättning enligt denna paragraf är inräknad i schablonersättningen för förlorad arbetsinkomst (bilaga 1).

### **§ 20 Pensionsförmån**

Förtroendevalda som inte har uppdrag på heltid eller betydande del av heltid har rätt till ersättning för förlorad pensionsförmån. Ersättningen utbetalas i form av ett procentpåslag om 4,5 % av den sammanlagda ersättningen för förlorad arbetsinkomst som den förtroendevalde erhåller. Ersättning enligt denna paragraf är inräknad i schablonersättningen för förlorad arbetsinkomst (bilaga 1).

Samtliga förtroendevalda har även rätt att stärka sin framtida pension genom att växla arvode mot pension. Sådan ansökan ska inges till kommunens personalavdelning.

Ytterligare föreskrifter gällande förtroendevalda och pension finns i kommunens bestämmelser om omställningsstöd och pension för förtroendevalda (OPF-KL)

### **§ 21 Jourersättning**

Ledamot i socialnämnden till vilken nämnden delegerat rätten att besluta i ärenden som är så brådskande att nämndens beslut inte kan avvaktas och som under av nämnden angivna veckor ska finnas tillgänglig för prövning av sådana frågor äger rätt till jourersättning per verkställd jourvecka, enligt bilaga 1.

### **§ 22 Avvikelsehantering**

Kommunen äger rätt att genomföra stickprovskontroller för att verifiera begärda ersättningar. Avvikelse hanteras av personal- och förhandlingsutskottet på delegation från kommunstyrelsen.



**Bilaga 1**
**Årsarvoden**

Basbelopp = 1200% av gällande års inkomstbasbelopp

<b>Organ</b>	<b>Procenttal</b>	<b>Kommentar</b>
<b><i>Kommunfullmäktige</i></b>		
Ordförande	8 % av basbelopp	
Gruppledare - grundstöd	7 % av basbelopp	Till alla partier som inte tillsätter ordförandeposten eller oppositionsrådsposten i kommunstyrelsen
Gruppledare - mandatstöd	1 % av basbelopp	Till alla partier som inte tillsätter ordförandeposten eller oppositionsrådsposten i kommunstyrelsen
<b><i>Kommunstyrelsen</i></b>		
Ordförande	110 % av basbelopp	Ingår att vara ordförande i KSAU samt personal och förhandlingsutskottet
Oppositionsråd 1	100 % av basbelopp	
Oppositionsråd 2	50 % av basbelopp	
<b><i>Sociala frågor</i></b>		
Ordförande i socialnämnden	8 % av basbelopp	
Ordförande i vård- och omsorgsnämnden	12 % av basbelopp	
<b><i>Barn- och utbildning</i></b>		
Ordförande i barn- och utbildningsnämnd	24 % av basbelopp	

<b>Miljö och bygg</b>		
Ordförande i bygg- och miljönämnden	8 % av basbelopp	
<b>Tekniska nämnden</b>		
Ordförande i tekniska nämnden	8 % av basbelopp	
<b>Kultur- och fritidsnämnden</b>		
Ordförande i kultur- och fritidsnämnden	8 % av basbelopp	
<b>Val</b>		
Ordförande i valnämnden	3 % av basbelopp	Gäller endast valår
<b>Revision</b>		
Ordförande i revisionen	3 % av basbelopp	Sammanträdes- och förrättningsarvode utgår (gäller även för bolag)
Revisorer	2 % av basbelopp	Sammanträdes- och förrättningsarvode utgår (gäller även för bolag)
<b>Kommunala bolag</b>		
Ordförande Håbohus AB	8 % av basbelopp	
Ordförande Håbo Marknads AB	5 % av basbelopp	

**Sammanträdesarvoden**

Gäller för	Procenttal	Kommentar
Ledamöter och ersättare (inkluderat kommunala bolag)	1,5% av basbelopp	
Vice ordförande i nämnd och bolag som tjänstgör som ordförande	3% av basbelopp per sammanträde	

**Förrättningsarvode**

<b>Gäller för</b>	<b>Procenttal</b>	<b>Kommentar</b>
Ersättning vid förrättning	1,5 % av basbelopp	

**Justeringsarvode**

<b>Gäller för</b>	<b>Procenttal</b>	<b>Kommentar</b>
Justeringsarvode	0,5 % av basbelopp	

**Ersättning för förlorad arbetsinkomst**

<b>Gäller för</b>	<b>Procenttal</b>	<b>Kommentar</b>
Högsta belopp som ersätts per dag	5 % av basbelopp	Ersättning för förlorad pensionsförmån samt semesterförmån är inräknat i beloppet.
Schablonbelopp per timme	0,45 % basbelopp	Ersättning för förlorad pensionsförmån samt semesterförmån är inräknat i beloppet.

**Jourersättning inom socialnämnden**

Jourersättning per verkställd jourvecka	3,5 % av bas per verkställd vecka.	
---	------------------------------------	--



<b>Ansvar</b>		<b>Budget 2022 Investeringar</b>	
9800000	Förbundsledning	11 158 331	
9810000	Myndighet	-959 560	
9820000	DC Enköping	24 526 892	
9830000	DC Håbo	15 826 855	
9840000	Operativ	236 440	
9841000	Larmteknik	954 840	
9842000	Fordon	4 489 892	3 000
9843000	Brandmateriel	1 230 535	200
9850000	Fastighet	9 055 801	100
9860000	Datateknik	391 545	
9870000	Stöd enskild	-324 988	
9880000	Olycksundersökning	85 700	
	Överskott av PO	-562 284	
<b>BUDGET</b>		<b>66 110 000</b>	<b>3 300</b>
2,0% Tilldelning		66 250 000	

<b>Verksamhet</b>	<b>Budget 2022</b>
Direktion	402 362
Förbund	10 669 233
Enköping	22 080 482
Enköping RIB	4 111 249
Örsundsbro	3 765 362
Veckholm	3 579 024
Fjärdhundra	3 594 293
Bålsta	15 084 288
Bålsta RIB	1 016 600
Skokloster	2 281 988
Räddningsvärn	87 401
Överskott PO	-562 284
<b>Budget</b>	<b>66 110 000</b>

931 089 Utbildning RIB  
4 082 803 Avskrivningar



## Utfall mån 1 Räddningstjänsten 2022

Semesterlöneskuden för januari är inte bokad och påverkar med -360 tkr delat på ansvar 9800, 9820 och 9830. Målet är oförändrad semesterlöneskuld. Totalt uppgår förändringen till -360 tkr i januari.

Ansvar 9800: Löneskatt för pensionsutbet. saknas (-10 tkr). Intäkt för falska automatlarm saknas (+150 tkr).

Ansvar 9899 är avsättning för pensioner och arbetsgivaravgift och ska räknas bort från resultatet (- 1 267 tkr).

Ansvar 9899 förväntas generera ett överskott av PO på 37 tkr per mån (+37 tkr).

Fakturor på 165 tkr från händelsen i Frösvi belastar resultatet och januari har 200 tkr i ökade kostnader till följd av Covid och dess restriktioner.

Utfallet är därmed ca **-200 tkr** mot budgeterat resultat +12 tkr (140 tkr för helåret). Semesterlöneskuld oräknat är resultatet -560 tkr.

#	Konto	Konto (T)	Utfall	Budget (1)	Avvikelse utfall mot budget	
+	Σ1	9800000	Räddningschef	790 459,86	929 861	-139 401,08
+	Σ1	9810000	Myndighet	-59 163,33	-79 963	20 800,00
+	Σ1	9820000	DC Enköping	2 171 099,71	2 043 908	127 192,04
+	Σ1	9830000	DC Håbo	1 402 221,89	1 318 905	83 317,27
+	Σ1	9840000	Operativ utveckling	183 234,36	19 703	163 531,03
+	Σ1	9841000	Larmteknik	17 468,76	79 570	-62 101,24
+	Σ1	9842000	Fordon	335 463,52	374 158	-38 694,15
+	Σ1	9843000	Brandmateriel	141 600,46	102 545	39 055,88
+	Σ1	9850000	Fastighet	862 986,93	754 650	108 336,83
+	Σ1	9860000	Datateknik	38 860,54	32 629	6 231,79
+	Σ1	9870000	Stöd till enskilde	59 989,63	-27 082	87 071,93
+	Σ1	9880000	Olycksundersökning	0,00	7 142	-7 141,67
+	Σ1	9899000	Räddning finans	-1 314 282,78	-46 857	-1 267 425,76
Σ			4 629 939,55	5 509 167	-879 227,13	



## Utfall mån 2 Räddningstjänsten 2022

Semesterlöneskuden för februari är inte bokad och påverkar med -505 tkr delat på ansvar 9800, 9820 och 9830. Målet är oförändrad semesterlöneskuld. Totalt uppgår förändringen till -505 tkr i februari.

Ansvar 9800: Löneskatt för pensionsutbet. saknas (-20 tkr). Intäkt för falska automatlarm saknas (+150 tkr).

Ansvar 9899 är avsättning för pensioner och arbetsgivaravgift och ska räknas bort från resultatet (- 2 544 tkr).

Ansvar 9899 förväntas generera ett överskott av PO på 37 tkr per mån (+74 tkr).

Utfallet är därmed ca **-220 tkr** mot budgeterat resultat +24 tkr (140 tkr för helåret). Semesterlöneskuld oräknat är resultatet -725 tkr.

#	Konto	Konto (T)	Utfall	Budget (1)	Avvikelse utfall mot budget	
+	Σ1	9800000	Räddningschef	1 952 968,18	1 859 722	93 246,30
+	Σ1	9810000	Myndighet	-95 211,16	-159 927	64 715,51
+	Σ1	9820000	DC Enköping	4 214 783,40	4 087 815	126 968,06
+	Σ1	9830000	DC Håbo	2 715 905,63	2 637 809	78 096,40
+	Σ1	9840000	Operativ utveckling	203 250,23	39 407	163 843,57
+	Σ1	9841000	Larmteknik	-44 674,48	159 140	-203 814,49
+	Σ1	9842000	Fordon	688 835,96	748 315	-59 479,37
+	Σ1	9843000	Brandmateriel	255 928,73	205 089	50 839,56
+	Σ1	9850000	Fastighet	1 564 505,44	1 509 300	55 205,25
+	Σ1	9860000	Datateknik	40 492,17	65 258	-24 765,33
+	Σ1	9870000	Stöd till enskilde	63 059,28	-54 165	117 223,87
+	Σ1	9880000	Olycksundersökning	0,00	14 283	-14 283,33
+	Σ1	9899000	Räddning finans	-2 638 202,54	-93 714	-2 544 488,51
Σ			8 921 640,84	11 018 333	-2 096 692,53	



## Utfall mån 3 Räddningstjänsten 2022

Semesterlöneskuden för mars är inte bokad och påverkar med -650 tkr delat på ansvar 9800, 9820 och 9830. Målet är oförändrad semesterlöneskuld. Totalt uppgår förändringen till -650 tkr i februari.

Ansvar 9800: Löneskatt för pensionsutbet. saknas (-30 tkr). Intäkt för falska automatlarm saknas (+150 tkr).  
Ansvar 9899 är avsättning för pensioner och arbetsgivaravgift och ska räknas bort från resultatet (-2 646 tkr).  
Ansvar 9899 förväntas generera ett överskott av PO på 37 tkr per mån (+111 tkr).

Utfallet är därmed ca **-165 tkr** mot budgeterat resultat +36 tkr (140 tkr för helåret). Semesterlöneskuld oräknat är resultatet -815 tkr.

#	Konto	Konto (T)	Utfall	Budget (1)	Avvikelse utfall mot budget	
+	Σ1	9800000	Räddningschef	3 186 594,35	2 789 583	397 011,52
+	Σ1	9810000	Myndighet	-157 795,49	-239 890	82 094,51
+	Σ1	9820000	DC Enköping	6 038 486,70	6 131 723	-93 236,30
+	Σ1	9830000	DC Håbo	3 995 205,23	3 956 714	38 491,38
+	Σ1	9840000	Operativ utveckling	204 257,02	59 110	145 147,02
+	Σ1	9841000	Larmteknik	200 964,76	238 710	-37 745,25
+	Σ1	9842000	Fordon	1 067 425,10	1 122 473	-55 047,90
+	Σ1	9843000	Brandmateriel	380 357,58	307 634	72 723,83
+	Σ1	9850000	Fastighet	1 988 377,32	2 263 950	-275 572,97
+	Σ1	9860000	Datateknik	104 102,07	97 886	6 215,81
+	Σ1	9870000	Stöd till enskilde	91 486,32	-81 247	172 733,21
+	Σ1	9880000	Olycksundersökning	0,00	21 425	-21 425,00
+	Σ1	9899000	Räddning finans	-2 787 098,23	-140 571	-2 646 527,18
Σ			14 312 362,73	16 527 500	-2 215 137,32	



RÄDDNINGSTJÄNSTEN  
ENKÖPING-HÅBO

# ÅRSREDOVISNING 2021

PRE-4552  
Version: 2.0





# Innehållsförteckning

<b>Förvaltningsberättelse .....</b>	<b>3</b>
<b>1. Översikt över verksamhetens utveckling .....</b>	<b>3</b>
<b>2. Räddningstjänstförbundet.....</b>	<b>4</b>
2.1. Organisation .....	4
<b>3. Viktiga förhållanden för resultat och ekonomisk ställning .....</b>	<b>5</b>
3.1. Låneskuld .....	5
3.2. Pensionsförpliktelser .....	5
<b>4. Händelser av väsentlig betydelse.....</b>	<b>5</b>
<b>5. Styrning och uppföljning av förbundet .....</b>	<b>6</b>
5.1. Förtroendevalda .....	6
5.2. Huvudprocesser.....	7
<b>6. God ekonomisk hushållning och ekonomisk ställning .....</b>	<b>8</b>
6.1. Uppdrag.....	8
6.2. Mål 2021 .....	8
6.3. Indikatorer .....	10
6.4. Volymer .....	11
6.5. Resultat & ekonomisk ställning .....	13
<b>7. Balanskravsresultat.....</b>	<b>14</b>
<b>8. Väsentliga personalförhållanden .....</b>	<b>15</b>
8.1. Personalkostnader .....	15
8.2. Redovisning av sjukfrånvaro .....	15
8.3. Rehabiliteringsåtgärder .....	16
8.4. Mångfald och jämställdhet.....	16
<b>9. Förväntad utveckling .....</b>	<b>16</b>
<b>Ekonomisk redovisning .....</b>	<b>17</b>
<b>1. Årets resultat Resultaträkning (tkr).....</b>	<b>17</b>
<b>2. Driftredovisning.....</b>	<b>19</b>
2.1. Finansiella nyckeltal .....	19
<b>3. Investeringsredovisning .....</b>	<b>19</b>
<b>4. Noter till resultat- och balansräkningar.....</b>	<b>20</b>

# Förvaltningsberättelse

## 1. Översikt över verksamhetens utveckling

Det ekonomiska resultatet för 2021 är ett underskott på -345 tkr. Det egna kapitalet uppgår efter årsskiftet till 3 442 tkr. Resultatet ligger mycket nära det budgeterade.

Balanskravsresultatet är -345 tkr och gör att förbundet behöver återställa 395 tkr till eget kapital de kommande åren.

Förbundets mål från årets verksamhetsplan är endast delvis uppfyllt i 8 av 10 verksamhetsmål. 2 är uppfyllda och 2 nås inte för 2021. 2 av 3 finansiella mål är uppfyllda. Verksamhetsmålen är delvis nya och visar förbättringar även om målen inte uppnåtts.

Under året har förbundet investerat i en ny BAS-bil till Enköping vilket även lett till att Skokloster har en permanent bil och att förbundets reservbil från 1998 kan avyttras.

Förbundets uppsökande verksamhet har fortsatt att påverkas av pandemin särskilt för utbildningarna riktade mot skolelever och kommunanställda. Den stora smittspridningen och karantänsreglerna under slutet av 2021 medförde höga kostnader för övertid och timvikarier.

Tabellen nedan visar verksamhetens ekonomiska utveckling och ekonomiska ställning.

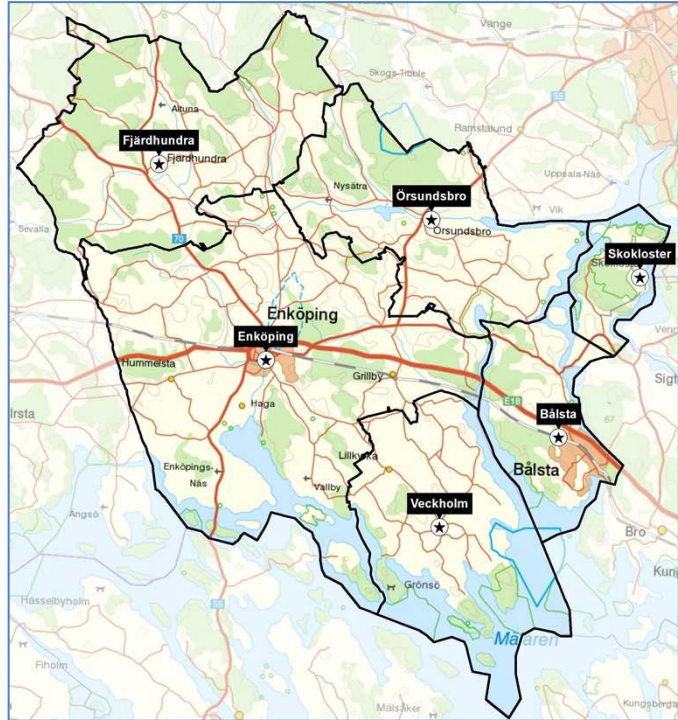
Verksamhetens utveckling	Utfall 2021	Utfall 2020	Utfall 2019	Utfall 2018	Utfall 2017	Utfall 2016
Folkmängd	69 395	68 259	67 221	65 993	64 880	63 725
Intäkter (tkr)	6 283	5 563	5 218	6 625	5 362	4 784
Kostnader (tkr)	-66 365	-64 079	-62 934	-61 784	-56 742	-55 878
Resultat (tkr)	-345	43	162	900	3 356	1 007
Soliditet (%)	5,6%	6,8%	6,8%	5,3%	4,4%	-1,3%
Soliditet ink pension	50%	51%	47%	34%	32%	33,1%
Investeringar (tkr)	5 576	8 649	13 252	4 596	7 261	3 027
Låneskuld (tkr)	22 000	16 000	16 000	16 000	10 000	10 000
Antal heltidsanställda	55	53	53	53	51	51

## 2. Räddningstjänstförbundet

Räddningstjänsten Enköping-Håbo är ett kommunalförbund skapat i syfte att fullfölja de skyldigheter som medlemskommunerna har enligt lag (2003:778) om skydd mot olyckor. Förbundet kan därutöver komma överens med en medlem om att utföra tilläggsuppdrag.

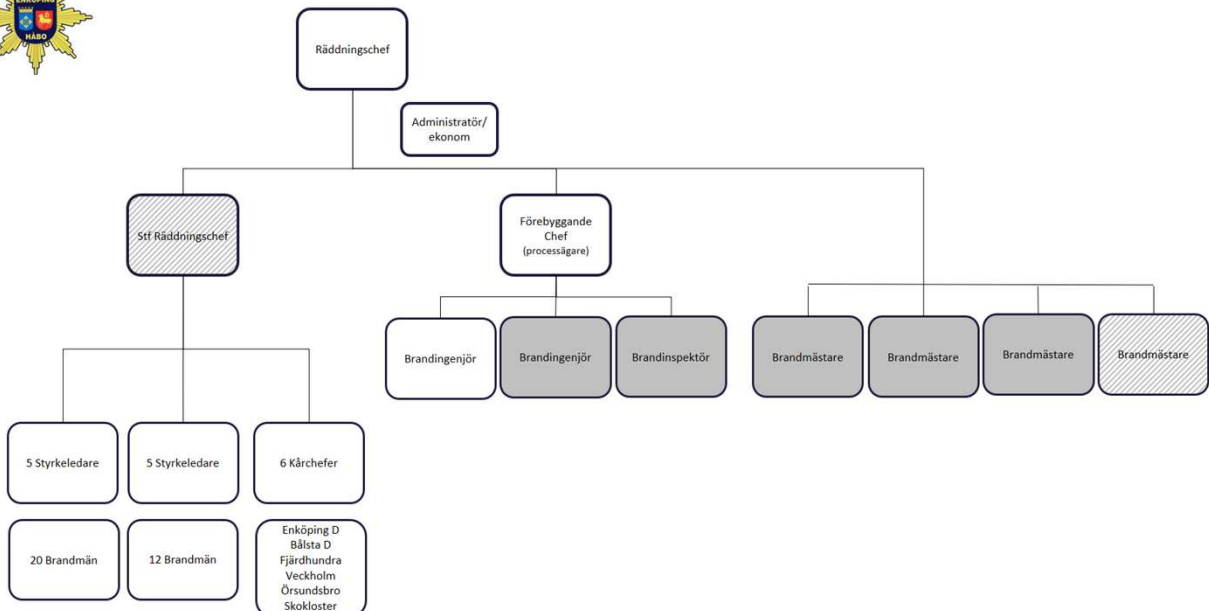
I förbundets uppdrag ingår att utbilda kommunens anställda i Brandskydd, Systematiskt brandskyddsarbete och HLR.

Förbundet är uppdelat i 6 insatsområden med varsin brandstation för snabbast möjliga räddningsinsats.



### 2.1. Organisation

Förbundet har en linjeorganisation för produktion och myndighetsutövning. Därutöver finns en stab med Brandmästare med särskilda ansvarsområden. Ansvarsområden är fördelade utifrån förbundets processträd.



### **3. Viktiga förhållanden för resultat och ekonomisk ställning**

För 2021 visar räddningstjänsten ett negativt resultat på -345 tkr. Intäkterna är lägre under 2021 på grund av att årets planerade tillsyner inte kunnat genomföras. Däremot har intäkterna från årets falska automatiska brandlarm varit fortsatt höga.

Årets pensionsavsättningar är något högre än väntat. En faktura på 293 tkr från Skandikon rörande avgiftsbestämda pensioner från 2019 har dessutom påverkat resultatet.

#### **3.1. Låneskuld**

Förbundet har två lån på totalt 22 000 tkr hos Kommuninvest.

#### **3.2. Pensionsförpliktelser**

Den totala skulden för de förmånsbestämda och särskilda avtalspensionerna vid årsskiftet är 27 442 tkr inklusive löneskatt enligt prognosen.

Ansvarsförbindelsen ligger kvar hos medlemskommunerna för tidigare intjänad pension. Förbundet har betalat 594 tkr i pensioner (ink. löneskatt) under året. Pensionskulden för den avgiftsbestämda pensionen redovisas som en kortfristig skuld i balansräkningen och skulden för de förmånsbestämda och särskilda avtalspensionerna som en långfristig avsättning. Medlen återlånas i verksamheten.

Enligt gällande pensionsvillkor har personalen i förbundet möjlighet att avgå med pension vid 58 års ålder under förutsättning att personen har minst 30 års tjänstgöring inom räddningstjänsten, varav minst 25 år i utryckningsverksamhet. I nuvarande beräkningar har förutsättningen varit att alla som uppfyllt kraven utnyttjar möjligheten att gå i pension vid 60 års ålder.

### **4. Händelser av väsentlig betydelse**

2021 har haft fortsatt påverkan av pandemin vilket främst medfört att påverkan på möjligheten att genomföra utbildningar. Under året har en web-utbildning utvecklats inom brandskydd vilken kommer att tas i drift under 2022. Verksamheten i stort har varit ryckig då mycket planerad verksamhet har fått ställas in med kort varsel när olika restriktioner till följd av pandemin har trätt i kraft. Under hösten hade förbundet mycket hög sjukfrånvaro.

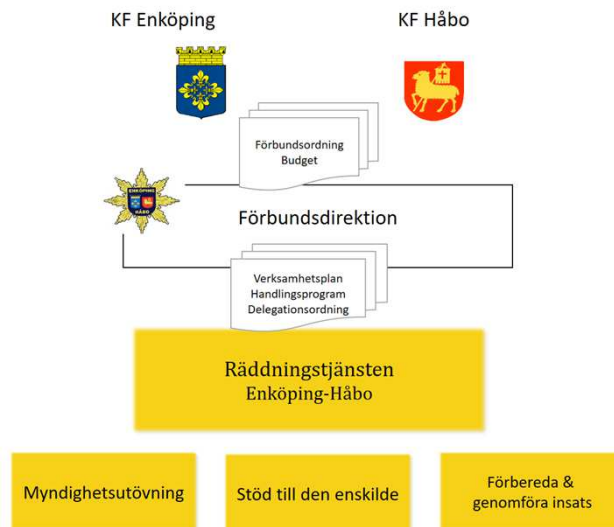
Förbundet har under 2021 investerat i en ny BAS-bil till Enköping vilket även lett till att Skokloster har en permanent bil och att förbundets reservbil från 1998 kan avyttras.

I november hanterade förbundet en tankbilsolycka på trafikplats Frösvi intill E18. Denna insats krävde stora resurser och medförde höga saneringskostnader som behöver redas ut under 2022.

## 5. Styrning och uppföljning av förbundet

Förbundsordningen reglerar förbundets verksamhet och följs upp av förbundsdirektionen. Direktionen och revisorerna väljs för en mandatperiod om fyra år. Förbundsdirektionen har haft sex sammanträden under 2021.

Bidragen från medlemskommunerna för räkenskapsåret 2021 uppgår till 63 970 tkr. Den ersättning som kommunerna erlägger till förbundet används för löpande driftkostnader, räntor och avskrivningar. För investeringar tillförs inga särskilda medel utan detta ingår i medlemsbidragen. Investeringskostnader finansieras med egna medel och med lånat kapital. Kostnaderna för detta (räntor och avskrivningar) belastar driftmedlen.



### 5.1. Förtroendevalda

Förbundsdirektionen för Rådningstjänsten Enköping består av följande ledamöter:

Enköping	Christer Nyström	M	Vice Ordförande
	Bo Reinholdsson	C	
	Rolf Carlsson	S	
Håbo	Tommy Rosenkvist	M	Ordförande
	Ulf Winberg	M	
	Owe Fröjd	Båp	

#### Ersättare:

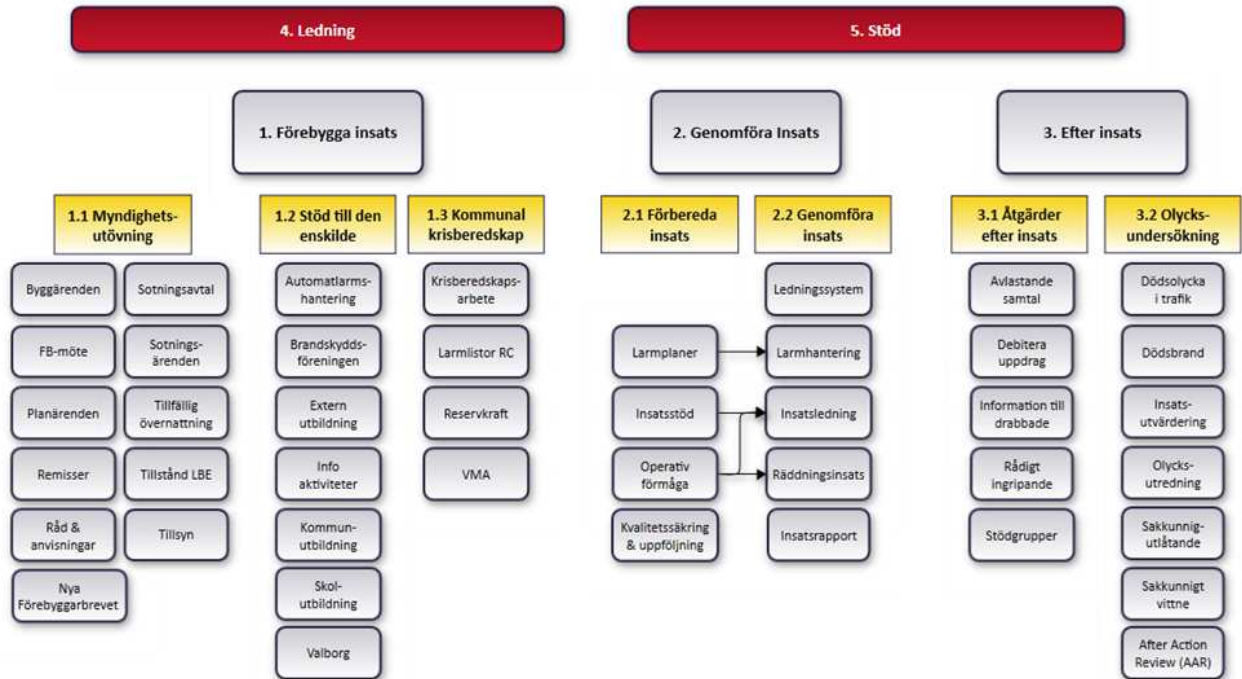
Enköping	Pernilla Åström	M
	Monica Hallgren	C
	Martin Ancons	NE
Håbo	Stefan Bodin	C
	Werner Schubert	S
	Anders Thonfors	M

#### Förbundets revisorer:

Enköping	Tony Forsberg
	Annika Ekman
Håbo	Staffan Wohnr
	Christine Storbacka

## 5.2. Huvudprocesser

Räddningstjänsten har identifierat verksamhetens 3 huvudprocesser, stödprocesser och underliggande delprocesser. Detta har resulterat i en processtruktur som är grunden för mätal och verksamhetsförbättring.



## 6. God ekonomisk hushållning och ekonomisk ställning

### 6.1. Uppdrag

Räddningstjänsten ska arbeta för att förhindra och begränsa konsekvenserna till följd av olyckor enligt visionen för förbundets uppdrag från förbundsordningen.

- Skador på liv, egendom och miljö förhindras genom en effektiv räddningsinsats.
- Inga bränder uppstår i verksamheter där tillsyn genomförs enligt LSO och LBE.
- Inga bränder uppstår på grund av eldstäder som omfattas av kraven på rengöring & brandskyddskontroll.
- Kommuninvånarna har kunskap om hur risker förebyggs och har förmågan att göra en egen första insats.

Handlingsprogrammet för räddningstjänst gäller för mandatperioden 2019-2022 och kommer att revideras under 2022 för att svara upp mot de nya föreskrifterna från MSB.

Indikatorerna i Verksamhetsplanen är anpassade för att stämma med målstrukturen i Enköpings kommun och för att även kunna redovisas för Håbo. Indikatorerna följs upp över tid för att hitta trender inom olika områden. Dessa kompletteras med mätetal som direkt påverkas av den egna verksamheten. Utöver indikatorer och mätetal sker även uppföljning av förbundets volymer i form av hanterade ärenden inom olika områden.

### 6.2. Mål 2021

Förbundets mål för 2021 representerar fokusområden som följs upp och där verksamheten förväntas utvecklas. Förbundets verksamhet har direkt påverkan på de flesta mätetalen för målen, till skillnad från indikatorer, volymer och nyckeltal. Utöver dessa fokusområden arbetar förbundet processororienterat med ständig förbättring av samtliga förbundets processer.

- Som mått på brandskyddet i verksamheter med tillsyn enligt LSO och LBE mäts antalet tillsyner. Detta mått är främst för den interna produktionen. På grund av pågående pandemi kommer nås inte målet fullt ut 2021 men har förbättrats betydligt mot 2020. Ett kvalitetsmått är framtaget som värderar objektens arbete med förebyggande och byggnadstekniskt brandskydd.
- Sotningsverksamheten består av rengöring och brandskyddskontroll av eldstäder. Denna verksamhet följs upp genom mätning av eldstadsrelaterade bränder.
- Som mått på en effektiv räddningsinsats används uppföljning av den interna aktivitetsplanen samt utvärdering av övningsverksamhet. Dessa mått ska säkerställa personalens kompetens. AAR är utvärdering av insatser som genom erfarenhetsåterkoppling avser leda till ökad förmåga. För bränder utvärderas även insatser där brandspridning skett efter räddningstjänstens framkomst.
- Förbundets utbildningsverksamhet syftar delvis till att ge invånarna förmåga till egen första insats och följs upp genom ett mått på allmänhetens agerande vid olyckor.
- Förbundets aktiviteter efter insats omfattar olycksundersökning, stöd till drabbade och debitering av uppdrag. Under 2021 fokuserade förbundet på att följa upp debiteringsgraden vid restvärdesarbete.

Målen i tabellen nedan förväntas bidra till visionen för förbundets verksamhet.

### Mättal förbundet 2018-2022

Process	2018	2019	2020	2021	Mål 2022	Kommentar
<b>Myndighetsutövning</b>						
Antal tillsynsbesök	182	179	68	169	180	Begränsat pga Covid
Antal eldstadsrelaterade bränder	14	8	9	15	5	
<b>Genomföra insats</b>						
Andel godkända aktiviteter enligt Aktivitetsplan	i.u	i.u	51%	60%	75%	
Andel bränder med spridning	1,4%	4,3%	1,4%	3,3%	0%	
Andel AAR av insatser	i.u	i.u	5,9%	8,5%	10%	
<b>Stöd till den enskilde</b>						
Invånare gör egen första insats	22%	24%	31%	26%	30%	
Utrymt vid Brand i byggnad	2,7%	7,1%	4,1%	4,3%	5%	
<b>Efter insats</b>						
Intäkt Restvärde (RVR) [Tkr]	171	180	180	255	200	
Andel RVR av bränder	16%	27%	28%	26%	30%	
Andel RVR av Trafikolycka	3%	34%	43%	48%	50%	
<b>Stöd</b>						
Reparationskostnader fordon [Tkr]	534	479	487	444	450	
Övertidskostnader ink AG [Tkr]	1 034	919	1 122	941	750	

Flera av målen för mättalen 2021 är nya eller för högt satta. Mättalen revideras och kompletteras löpande. 2 av målen nås för 2021 men av 12 mål är det endast 2 som inte visar förbättring. 8 av 12 mål får därför anses delvis uppfyllda. Syftet med dessa mättal är främst att belysa vissa områden och utveckling över tid.

### De ekonomiska målen från förbundsordningen

Förbundets ekonomiska mål är att:

- Verksamhetsåret ska ha en resultaträkning i balans eller resultera i ett överskott.
- Likviditeten ska inte understiga 2 000 tkr.
- Soliditeten ska inte understiga 5 %.

Utifrån årets resultat uppfyller förbundet 2 av 3 mål för god ekonomisk hushållning. Resultatet 2021 är -345 tkr och soliditeten sjunker till 5,6%. Likviditeten är 3 462 tkr.



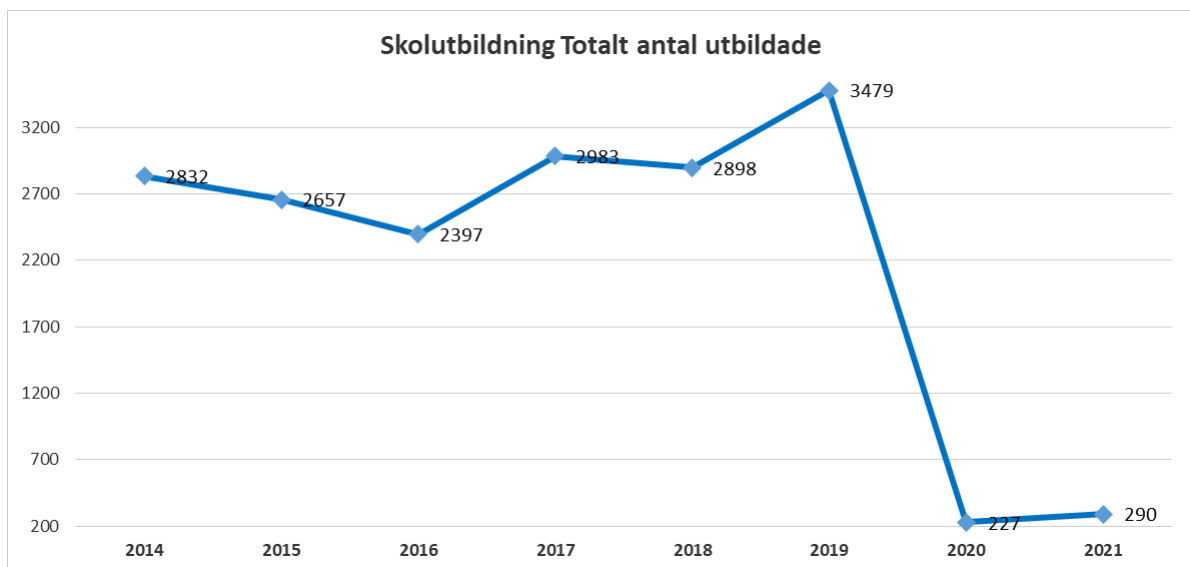
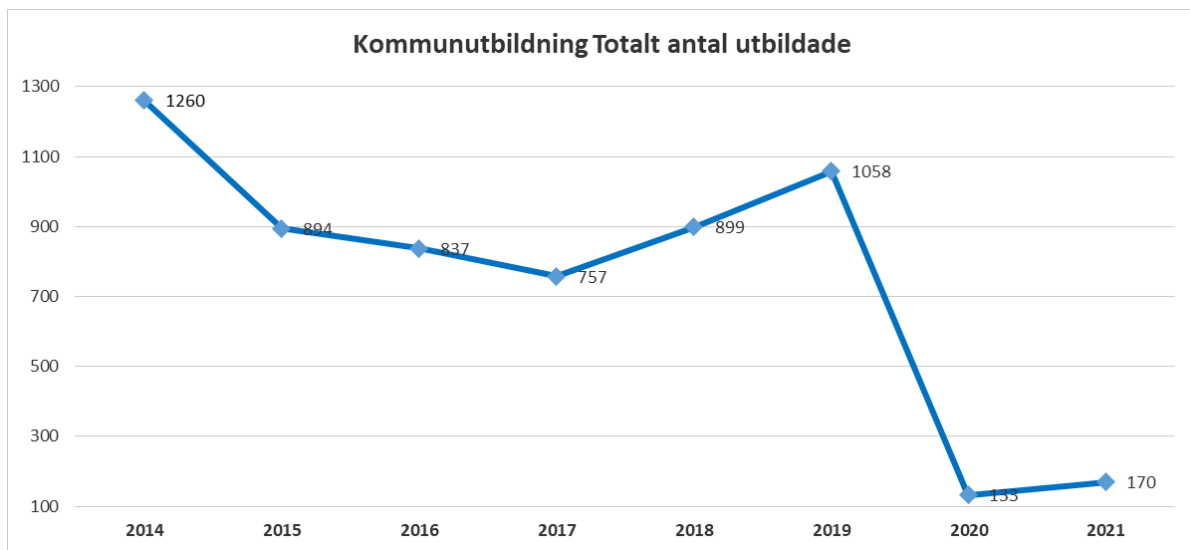
## 6.3. Indikatorer

Indikatorerna nedan visar trender inom förbundets verksamhetsområden som är viktiga för medlemskommunerna.

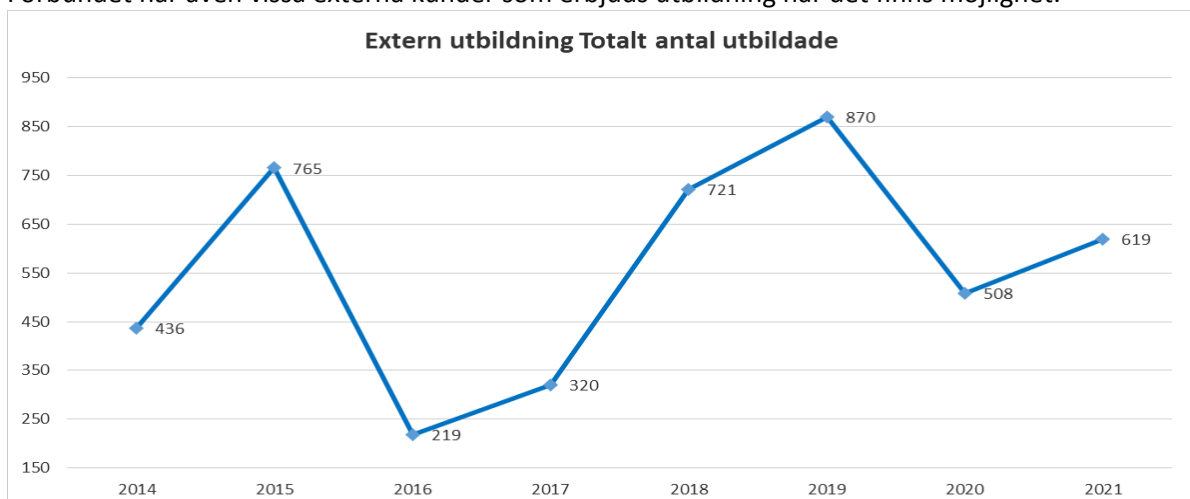
Indikatorer förbundet 2018-2023			2018	2019	2020	2021	2022
<b>Mål Enk</b>							
1	Delaktighet invånare	<b>Användning av Facebook</b> Antal följare	252	511	900	1 333	
1		<b>Besvarade telefonsamtal</b> Andel besvarande samtal	92%	89%	88%	87%	
3	Utveckla landsbygd	<b>Strategi för RIB-rekrytering</b> Vakanser i total Beredskap	0,9%	1,2%	1,6%	2,7%	
18		<b>Brandstationer och värn (8)</b> Fjärdhundra & Bryggholmen	75%	75%	75%	75%	
6	Attraktiv skola	<b>Åsendagen</b> Antal deltagare	757	771	0	0	
6		<b>Utbildning åk 2, 5 och 8.</b> Antal utbildade elever	2 129	2 708	227	290	
6		<b>Utbildning Omsorgsprogrammet</b> Antal utbildade elever	32	50	18	35	
6		<b>Anlagda bränder i skola</b> Antal bränder	1	4	3	2	
16	Social miljö	<b>Infokampanjer</b> Antal aktiviteter	11	21	4	3	
11	Aktiviteter	<b>Öppet hus</b> Antal tillfällen	4	3	0	0	
14	Miljö	<b>Räddningsinsatser miljöräddning</b> Antal insatser	19	24	10	21	
15		<b>Skumanvändning/släckvatten</b> Insatser med skumanvändning	2	6	1	0	
12	Trygghet	<b>Räddningsinsatser i offentlig miljö</b> Antal anlagda fordon/container	26	17	19	15	
12		<b>Andel insatser inom 20 min</b> Andel räddningsinsatser	92%	93%	95%	94%	
12		<b>Sjukvårdsinsatser</b> Antal insatser	80	84	74	102	
19	Företagsvänligt	<b>Handläggningstid ärenden</b> Komplett ansökan - beslut LBE	6	10	2	12	
19		<b>Omdöme NKI</b> Värdering i NKI undersökning	79	79	i.u	i.u	
19		<b>Utbildningssamarbete LedR</b> Utbildad personal från LedR	i.u	609	310	410	
	Medarbetare	<b>Medarbetarnas engagemang</b> Medarbetarenkät	i.u	81	i.u	i.u	
		<b>Chefer har förutsättningar</b> Medarbetarenkät	i.u	84	i.u	i.u	
		<b>Sjukfrånvaro</b> Sjukfrånvaro	0,6%	4,1%	3,2%	2,7%	
		<b>Omsättning heltidspersonal</b> Slutat av totalt antal	2,0%	1,9%	1,9%	0	
		<b>Omsättning RIB-personal</b> Slutat av totalt antal	5,9%	6,0%	5,6%	9,2%	
	Ekonomi	<b>Resultat</b> Ekonomiskt resultat	900	162	43	-345	
		<b>Likviditet</b> Likvida medel i förbundet	5 399	3 224	473	3 462	
		<b>Soliditet</b> Soliditet	5,3%	6,8%	6,8%	6,3%	

## 6.4. Volymer

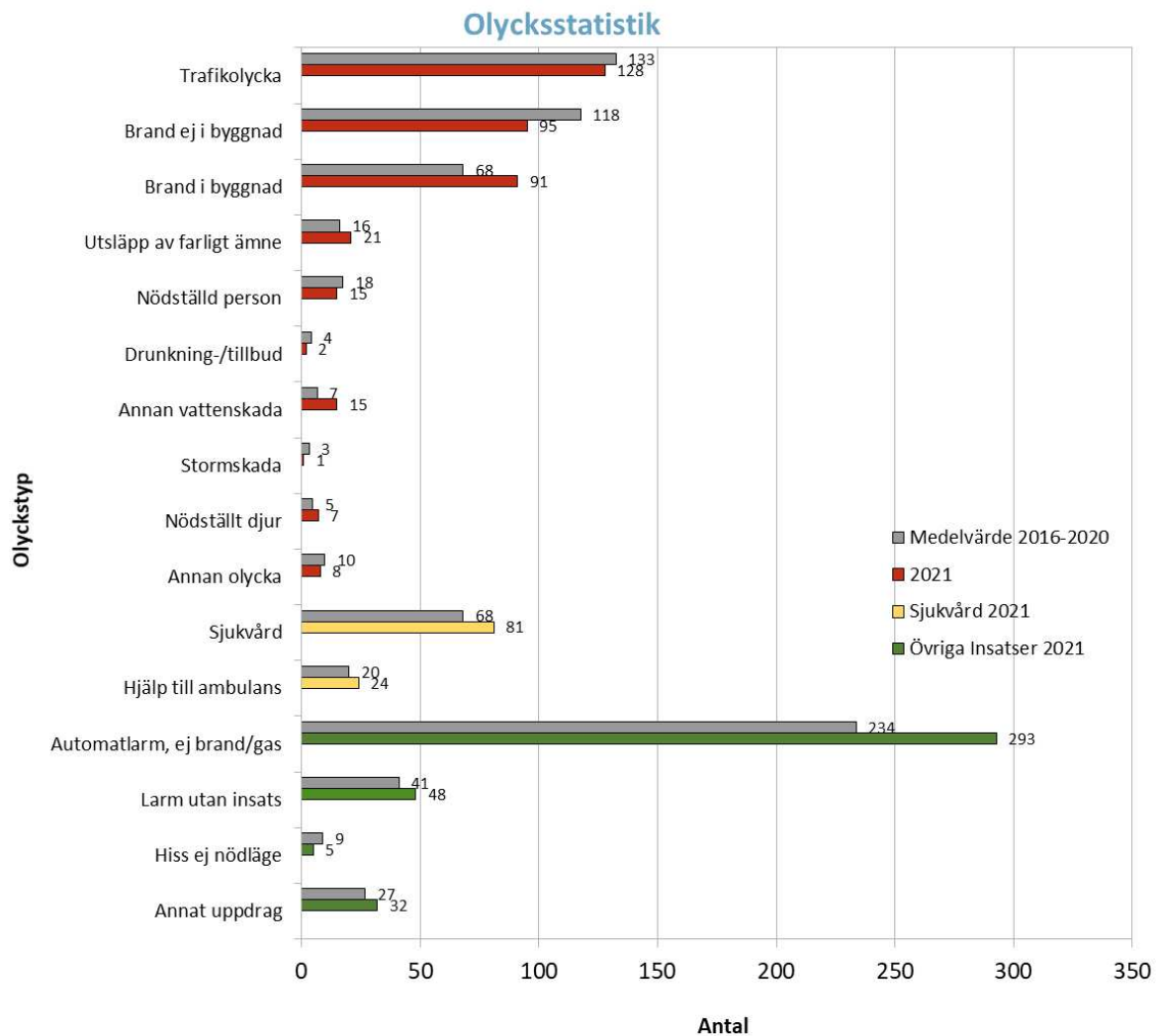
Förbundets volymer består bland annat av antalet hanterade ärenden, utbildningar och räddningsinsatser. Förbundets utbildningsvolymer för 2021 är kraftigt påverkade av pandemin.



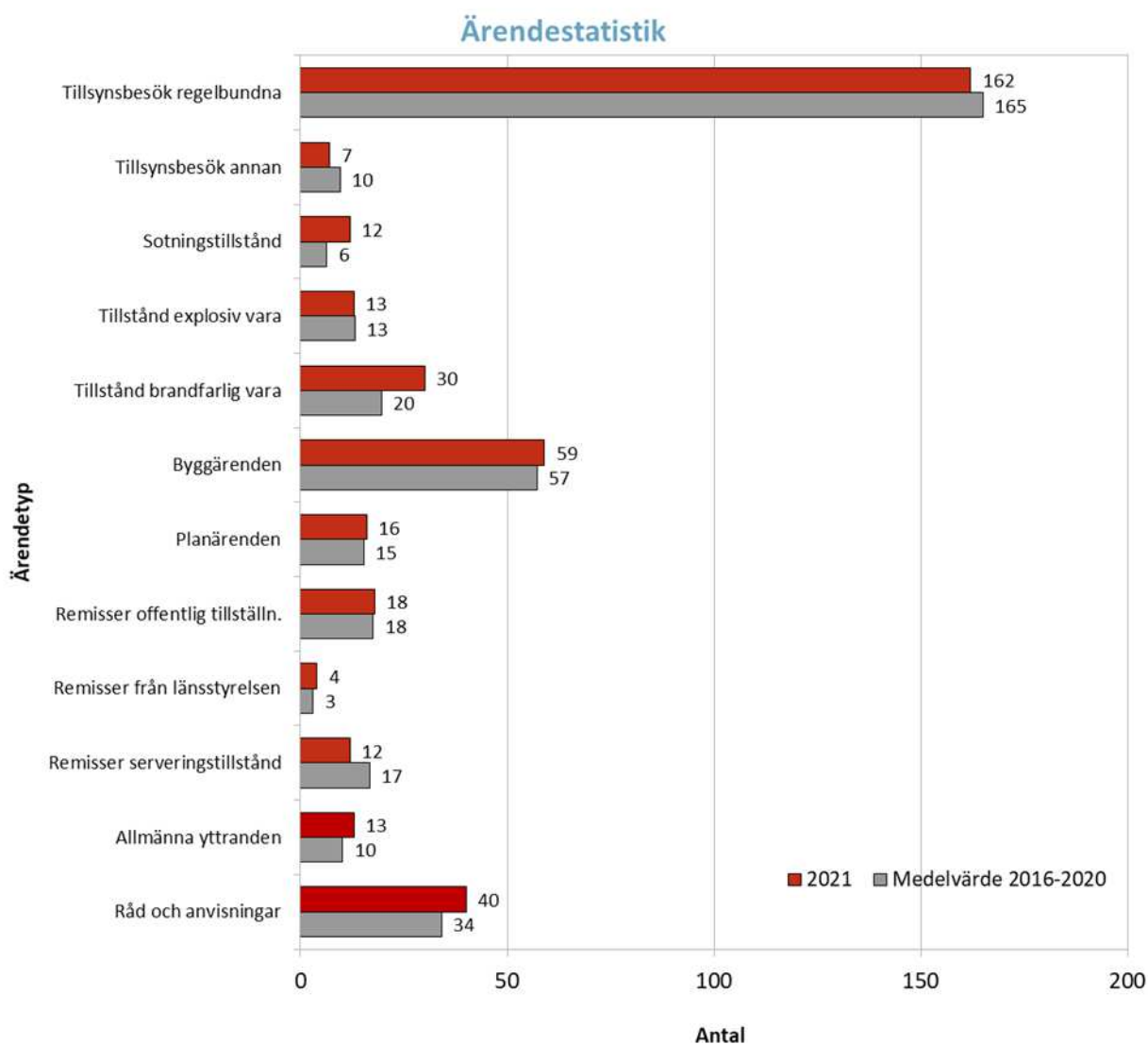
Förbundet har även vissa externa kunder som erbjuds utbildning när det finns möjlighet.



Antalet falska automatlarm ökar väsentligt mot tidigare år. Ett fåtal objekt står för en stor andel av dessa larm.

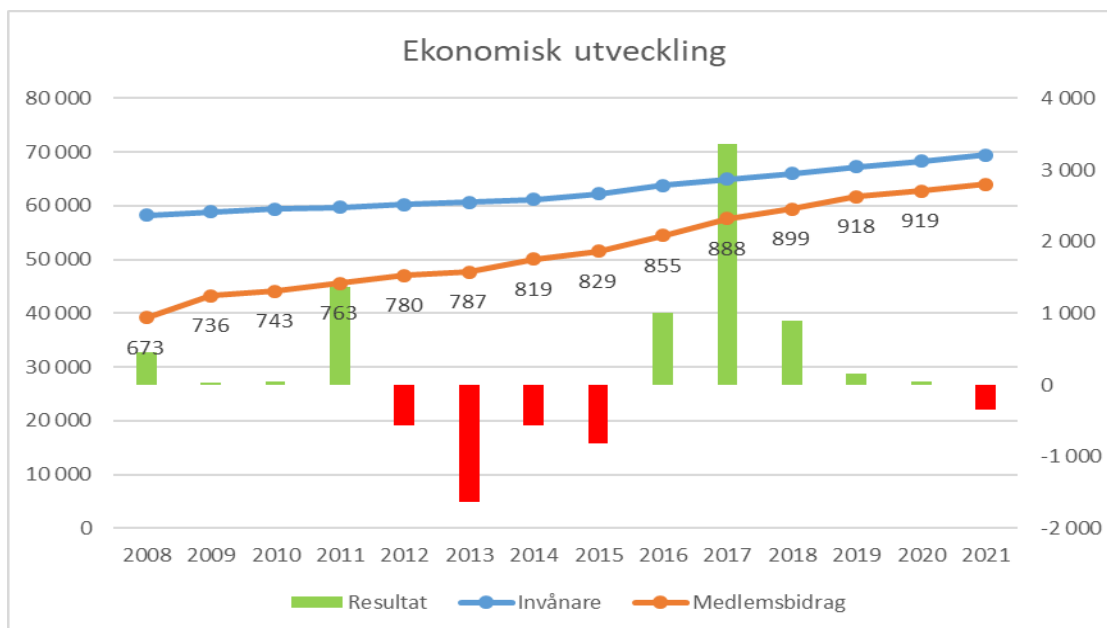


Förbundets målsättning har varit att utföra 180 tillsyner vilket inte uppnås under 2021. Verksamheten har begränsats av resursbrist och pandemi under 2021 men produktionen är ändå nära årets mål. Övriga ärenden fortsätter att öka.



## 6.5. Resultat & ekonomisk ställning

Verksamheten visar ett resultat för 2021 på -345 tkr mot budgeterat resultat i balans. Förbundet gjorde under 2016 och 2017 en genomlysning av pensionsavsättningar med anledning av de tidigare årens negativa resultat. Avsättningarna justerades under 2017 och förbundet har sedan dess haft resultat som varit förutsägbara och varit i linje med budget. För 2022 planeras ett resultat på 140 tkr för att återställa balanskravsresultatet inom tre år. Nedan redovisas förbundets historiska resultat i förhållande till befolkningmängden.



## 7. Balanskravsresultat

Balanskravet för 2021 har inte uppnåtts. Årets resultat enligt resultaträkningen är -345 tkr. Balanskravsresultatet är även -345 tkr med hänsyn till årets realisationsvinster. Enligt huvudregeln ska balanskravsresultatet återställas inom 3 år vilket medför behov av ett överskott kommande 3 år. Det egna kapitalet uppgår efter 2021 till 3 442 tkr.

### Balanskravsutredning

	2024-12-31	2023-12-31	2022-12-31	2021-12-31	2020-12-31
Årets resultat				-345	43
Realisationsvinster				0	-93
<b>Årets resultat efter justeringar</b>				<b>-345</b>	<b>-50</b>
Resultatutjämningsreserv				0	0
<b>Balanskravsresultat</b>	<b>115</b>	<b>140</b>	<b>140</b>	<b>-345</b>	<b>-50</b>

### God ekonomisk hushållning och ekonomisk ställning

Förbundets ekonomiska mål är att:

- Verksamhetsåret ska ha en resultaträkning i balans eller resultera i ett överskott.
- Likviditeten ska inte understiga 2 000 tkr.
- Soliditeten ska inte understiga 5 %.

Utifrån årets resultat uppfyller förbundet 2 av 3 mål för god ekonomisk hushållning. Likviditeten är 3 462 tkr vid årets slut och soliditeten 5,6 %.

## 8. Väsentliga personalförhållanden

Antal anställda 2021-12-31

Befattning	
Förbundsledning	11
Styrkeledare	10
Brandman	34
RIB-anställd (deltidsbrandman)	80
<b>Totalt antal heltidsanställda</b>	<b>55</b>

### 8.1. Personalkostnader

Den totala lönesumman inklusive personalomkostnader, övertid- och jourersättningar, pensionskostnader samt direktions- och revisionsarvoden är 49 871 tkr. Personalkostnaderna är 75,1 % av de totala verksamhetskostnaderna på 66 365 tkr.

#### Personalkostnader (tkr)

Inkl soc.avg och löneskatt	Utfall 2021	Budget 2021	Avvikelse	Utfall 2020	Utfall 2019
Arvoden, förtroendevalda	346	315	-30	314	311
Löner, heltid	30 141	30 938	796	28 963	28 300
Lön ej arbetad tid	526	334	-192	600	720
Timanställda	1 838	1 386	-452	1 830	1 583
Övertid	995	789	-206	1 216	1 064
Löner, RIB	10 702	10 411	-291	10 030	10 311
Pensionsutbetalningar	594	863	269	920	634
Avgiftsbestämd ålderspension	2 373	1 939	-433	1 656	1 880
Nyintjänad pension	2 147	1 573	-574	2 036	1 813
Arbetsmarknadsförs. & förvaltningsavg.	56	74	18	48	29
Sänkt arbetsgivaravgift	-323	45	368	-22	-45
Arbetskläder	320	239	-81	250	262
Bilersättning	65	198	133	40	42
Övriga personalkostnader	91	220	129	77	238
	<b>49 871</b>	<b>49 323</b>	<b>-547</b>	<b>47 959</b>	<b>47 141</b>

Flera långtidssjukskrivningar har påverkat heltidslöner och behovet av timanställda. Övertidskostnaderna är högre än budgeterat pga karantänsregler och försiktighet till följd av pandemin.

### 8.2. Redovisning av sjukfrånvaro

Förbundets mål är att ha en sjukfrånvaro som ligger under 2 %. Årets sjukfrånvaro ligger på 2,7 %. En stor andel av förbundets sjukfrånvaro har varit långtidssjukdom de senaste åren. Statistiken omfattar endast den heltidsanställda personalen på grund av att den deltidanställda personalen har annan huvudarbetsgivare.

Sjukfrånvaro	2016	2017	2018	2019	2020	2021
Total Sjukfrånvaro	3,56%	2,59%	0,62%	4,06%	3,23%	2,73%
Frånvar mer än 60 dgr	59,38%	70,96%	0	47,48%	24,11%	53,36%
Kvinnor	5,96%	5,47%	0	28,32%	2,31%	3,21%
Män	3,38%	2,38%	0,66%	2,61%	3,29%	2,71%
Ålder 29 eller yngre						0%
Ålder 30-49						2,71%
Ålder 50+						3,21%

### 8.3. Rehabiliteringsåtgärder

Under perioden har erforderliga rehabiliteringsåtgärder genomförts i samråd med Företagshälsovården.

### 8.4. Mångfald och jämställdhet

Räddningstjänsten ska vara en arbetsplats för alla. Ett ständigt arbete pågår för att attrahera fler kvinnor till yrket som brandman.

## 9. Förväntad utveckling

Under 2020 har ett arbete pågått för att revidera Lag (2003:778) om skydd mot olyckor. MSB har tagit fram föreskrifter för kommunernas handlingsprogram, ledningssystem, myndighetsutövning och tillsyn av räddningstjänsten. Den nya lagen trädde i kraft vid årsskiftet till 2021 och kommer att påverka framtida verksamhet.

För att växa med utvecklingen i förbundets kommuner kommer bemanningen på brandstationen i Bålsta att föreslås utöka från 2023.

Utbildningsverksamheten kommer att öka de kommande åren. Under 2021 har förbundet arbetat fram en web-utbildning inom brandskydd för att kunna erbjuda de teoretiska delarna på distans och fokusera på praktiska moment.

I och med att samverkan med andra räddningstjänster ökar finns också möjligheten till en större förbundsbyggande. Ett större förbund har lägre kostnader för förbundsgemensamma funktioner. Det lokala inflytandet över organisationen blir däremot mindre, något som har varit politiskt viktigt vid tidigare vägval.

Kommunerna kommer att få ett utökat krav på krisberedskap och civilt försvar. Räddningstjänsten är en del av kommunernas förmåga att hantera en kris och kan komma att få en förändrad roll i detta sammanhang framöver.

Förbundet behöver fortsätta utveckla arbetet med processororienterad kvalitetsutveckling och hitta relevanta måttal för verksamheten. Det kommer att bli allt viktigare att kunna redovisa vilken effekt olika ekonomiska prioriteringar ger i kommunala verksamheter.

För att klara framtida rekrytering av RIB-personal måste förbundet och kommunerna hitta tätare samarbeten och möjliggöra arbetsuppgifter utöver beredskap i orter med stor utpendling. Att lyckas rekrytera fler kvinnor till yrket är en nyckel till framgång.

# Ekonomisk redovisning

## 1. Årets resultat

### Resultaträkning (tkr)

	Not	Utfall 2021	Budget 2021	Utfall 2020	Avvikelse
Verksamhetens intäkter	2	6 283	5 635	5 563	648
Verksamhetens kostnader	3	-66 365	-65 220	-64 079	-1 145
Avskrivningar	4	-3 802	-3 895	-3 511	93
<b>Verksamhetens nettokostnader</b>		<b>-63 885</b>	<b>-63 480</b>	<b>-62 026</b>	-405
Ersättning från medlemmar	5	63 970	63 970	62 740	0
<b>Verksamhetens resultat</b>		<b>85</b>	<b>490</b>	<b>714</b>	-405
Finansiella intäkter	6	1	1	1	0
Finansiella kostnader	7	-430	-457	-671	27
<b>Resultat efter finansiella poster</b>		<b>-345</b>	<b>33</b>	<b>43</b>	-378
		<b>-345</b>	<b>33</b>	<b>43</b>	<b>-378</b>

### Balansräkning (tkr)

	Not	Utfall 20211230	Utfall 20201231
<b>Tillgångar</b>			
<b>Anläggningstillgångar</b>			
Materiella anläggningstillgångar			
Förbättring annans fastighet	8	1 396	1 660
Maskiner och inventarier	9	7 321	6 322
Fordon	10	39 800	38 721
Pågående anläggningar	11	1 386	1 428
<b>Summa anläggningstillgångar</b>		<b>49 904</b>	<b>48 130</b>
<b>Omsättningstillgångar</b>			
Kortfristiga fordringar	12	8 510	7 234
Kassa och bank	13	3 462	473
<b>Summa omsättningstillgångar</b>		<b>11 972</b>	<b>7 707</b>
<b>Summa tillgångar</b>		<b>61 876</b>	<b>55 837</b>

### Eget kapital, avsättningar och skulder

<b>Eget kapital</b>	14		
Eget kapital		3 787	3 744
Årets resultat		-345	43
<b>Summa eget kapital</b>		<b>3 442</b>	<b>3 787</b>



**Avsättningar**

Pensionsavsättningar	15	27 442	24 876
<b>Summa avsättningar</b>		<b>27 442</b>	<b>24 876</b>
<b>Skulder</b>			
Långfristiga skulder	16	22 000	16 000
Kortfristiga skulder	17	8 992	11 174
<b>Summa skulder</b>		<b>30 992</b>	<b>27 174</b>
<b>Summa eget kapital, avsättningar och skulder</b>		<b>61 876</b>	<b>55 837</b>

Ansvarsförbindelser	18	6 866	6 830
---------------------	----	-------	-------

**Kassaflödesanalys (tkr)**

	Not	Utfall 2021	Utfall 2020
<b>DEN LÖPANDE VERKSAMHETEN</b>			
Årets resultat		-345	43
Justerande poster för kassaflöde	19	6 368	6 083
<b>Verksamhetsnetto</b>		<b>6 024</b>	<b>6 127</b>
Förändring kortfristiga fordringar		-3 848	22 249
Förändring kortfristiga skulder		388	-22 479
<b>Kassaflöde från den löpande verksamheten</b>		<b>2 565</b>	<b>5 898</b>
<b>INVESTERINGAR</b>			
Investeringar netto		-5 576	-8 741
Avyttrade anläggningstillgångar		0	93
<b>Investeringsnetto</b>		<b>-5 576</b>	<b>-8 649</b>
<b>FINANSIERING</b>			
Upplåning		6 000	0
Amortering		0	0
<b>Finansieringsnetto</b>		<b>6 000</b>	<b>0</b>
<b>Periodens kassaflöde</b>		<b>2 989</b>	<b>-2 751</b>
Likvida medel vid periodens början		473	3 224
Likvida medel vid periodens slut		3 462	473
<b>Förändring</b>		<b>2 989</b>	<b>-2 751</b>

## 2. Driftredovisning

Driftredovisningen visar de samlade kostnaderna per verksamhet.

Verksamhet	Not	Utfall 2021	Budget 2021	Utfall 2020	Avvikelse
Medlemsbidrag	5	63 970	63 970	62 740	0
Avvikelse kalkylerat PO*		216	978	652	-762
Direktion		-410	-389	-336	-21
Förbundsgemensamt		-9 413	-10 937	-10 328	1 524
Enköping		-22 068	-20 992	-20 846	-1 075
Enköping D		-4 157	-4 196	-4 013	40
Fjärdhundra		-2 718	-2 660	-2 126	-57
Veckholm		-3 411	-3 606	-3 233	195
Räddningsvärn		-61	-90	-47	29
Bålsta		-15 271	-14 903	-15 410	-368
Bålsta D		-940	-982	-975	42
Örsundsbro		-3 920	-3 729	-3 612	-192
Skokloster		-2 163	-2 430	-2 425	267
		<b>-344</b>	<b>33</b>	<b>43</b>	<b>-378</b>

För principer se not 1.

\* Kalkylerat PO 2020 var 39 % för RIB och 49 % för heltidsanställda.

### 2.1. Finansiella nyckeltal

Soliditeten definieras som betalningsförmågan på lång sikt. Det finns ingen regel för hur stor soliditeten ska vara utan detta bör vara en jämförelsefaktor mellan räkenskapsåren. Likviditeten definieras som betalningsförmågan på kort sikt och bör inte understiga 100 %.

#### Ekonomiska nyckeltal (tkr)

	Utfall 2021	Utfall 2020	Utfall 2019	Utfall 2018
Likvida medel (tkr)	3 462	473	3 224	25 896
Balanslikviditet (%)	133%	69%	93%	114%
Förändring av eget kapital (tkr)	-345	43	162	900
Självfinansieringsgrad (%)	9,5%	8,7%	8,3%	8,3%
Soliditet (%)	5,6%	6,8%	6,8%	5,3%
Soliditet ink pension (%)	49,9%	51,3%	47,2%	34,2%

## 3. Investeringsredovisning

Under året har förbundet investerat i en ny BAS-bil till Enköping vilket även lett till att Skokloster har en permanent bil och att förbundets reservbil från 1998 kan avyttras. Även en ny tankbil till Skokloster var planerad till 2021 men har skjutits till 2022 vilket påverkar utfallet för Fordon.

	Redovisat 2021-12	Budget 2021	Avvikelse
Förbättring fastighet	0	0	0
Inventarier	1 444	100	1 344
Fordon	3 821	8 500	-4 679
Maskiner	397	0	397
Pågående investeringar	1 342	0	1 342
<b>Summa</b>	<b>7 004</b>	<b>8 600</b>	<b>-1 596</b>
Varav årets utgift	5 576		

## 4. Noter till resultat- och balansräkningar

### Not 1

#### Redovisningsprinciper

Redovisningen följer fastställda redovisningsprinciper baserade på Lag (2018:597) om kommunal bokföring och redovisning.

#### Driftredovisning

Förbundets kostnader och i vissa fall intäkter bokförs med verksamhet utifrån vilket driftställe transaktionen tillhör. Denna uppdelning redovisas som Driftredovisning. Budget fastställs årligen för förbundets olika budgetansvar men varje post i budgeten har också en verksamhet som också sammanställs i Driftredovisningen.

#### Investeringsredovisning

Investeringsredovisningen redovisar årets utgifter tillsammans med kvarvarande utgifter från föregående år som inte blivit aktiverade. Förbundets större investeringsprojekt tenderar att löpa över flera år. Budgeten avser de planerade utgifterna för innevarande år vilket kan medföra avvikelser även om årets investering är inom budgetramen.

**Periodisering** av kostnader och intäkter har i huvudsak genomförts. Leverantörsfakturer inkomna efter periodslutet, men hänförliga till räkenskapsperioden, har i huvudsak skuldbokförts och belastat periodens redovisning.

**Löner** intjänade i december men utbetalade i januari har beräknats och belastat räkenskapsåret.

**De faktiska sociala avgifterna** har bokförts.

**Semesterlöneskuld.** Under året intjänade men inte uttagna semesterdagar har bokförts som en kortfristig skuld och ingår i verksamhetens kostnader. I bokslutet har förändring till semesterlöneskuld per 31 december bokförts.

**Pensionsskuldsoökningen** inklusive den särskilda löneskatten har redovisats som en verksamhetskostnad och räntan som en finansiell kostnad.

**Skulden för de förmånsbestämda och särskilda avtalspensionerna** inklusive den särskilda löneskatten tas upp som en långfristig avsättning i balansräkningen utifrån pensionsprognos.

**Skulden för de avgiftsbestämda ålderspensionerna** redovisas som en kortfristig skuld i balansräkningen.

**Anläggningstillgångarna** upptas i balansräkningen till anskaffningsvärdet med avdrag för planliga avskrivningar. Större anläggningar delas upp i komponenter.

**Klassificering av anläggningstillgångar.** Inventarier och materiel som har en beräknad livslängd över tre år och ett anskaffningsvärde över ett prisbasbelopp redovisas som anläggningstillgång.

**Avskrivningar** beräknas på anläggningarnas anskaffningsvärden. Avskrivning sker linjärt med lika stora belopp per år under livslängden. Avskrivning påbörjas månaden efter anskaffningsmånaden. Uppskattad avskrivningstid och nyttjandeperiod utgår ifrån schablonbedömning nedan:

<b>Avskrivningar</b>	<b>Genomsnittlig nyttjandetid</b>	<b>Avskrivningstid</b>
Förbättringsutgifter annans fastighet	17	15-20
Tank- och Höjdfordon	25	25
Räddningsfordon	20	20
Mindre fordon	15	15
Inventarier & maskiner	10	5-15

**Panter och ansvarsförbindelser.** Kommunalförbundet redovisar hyresåtaganden för brandstationer utifrån hyresavtalens löptider som ansvarsförbindelser.

**Resultatutjämningsreserv.** Från och med 2013 finns en möjlighet att reservera överskott till en resultatutjämningsreserv för att, under vissa omständigheter, senare kunna utnyttja denna. Förbundsdirektionen har ännu inte beslutat att inrätta en sådan resultatutjämningsreserv.

Not 2

<b>Verksamhetens intäkter</b>	<b>2021-12-30</b>	<b>2020-12-31</b>
Taxor och avgifter	810	484
Hyror och arrenden	448	453
Bidrag	93	95
Tjänster	3 642	3 448
Försäljningsintäkter	1 290	816
Försäljning av anl.tillgångar	0	266
<b>Summa</b>	<b>6 283</b>	<b>5 563</b>

Not 3

<b>Verksamhetens kostnader</b>	<b>2021-12-31</b>	<b>2020-12-31</b>
Personalkostnader, ink fin kostnad	-45 669	-44 276
Pensionskostnader, ex fin kostnad	-4 202	-3 684
Bidrag	-38	-26
Köp av huvudverksamhet	-1 308	-1 296
Räkenskapsrevision	-160	-90
Köp av övriga tjänster	-3 282	-3 151
Materialkostnader	-2 883	-2 799
Hyror	-6 989	-7 001
Övriga driftkostnader	-1 834	-1 757
<b>Summa</b>	<b>-66 365</b>	<b>-64 079</b>

Not 4

<b>Avskrivningar</b>	<b>2021-12-31</b>	<b>2020-12-31</b>
Maskiner	55	55
Inventarier	742	643
Fordon	2 742	2 530
Förbättringsutgifter på annans fastighet	264	284
	3 803	3 511

Avskrivning sker linjärt baserat på anskaffningsvärdet, påbörjas månaden efter idrifttagande.

Not 5

<b>Ersättning från medlemmar</b>	<b>2021-12-31</b>	<b>2020-12-31</b>
Ersättning från Enköpings kommun	42 490	41 690
Ersättning från Håbo kommun	21 480	21 050
<b>Summa</b>	<b>63 970</b>	<b>62 740</b>

Not 6

<b>Finansiella intäkter</b>	<b>2021-12-30</b>	<b>2020-12-31</b>
Ränteintäkter likvida medel	0	0
Övriga finansiella intäkter	1	1
<b>Summa</b>	<b>1</b>	<b>1</b>

Not 7

<b>Finansiella kostnader</b>	<b>2021-12-31</b>	<b>2020-12-31</b>
Ränta på långfristig skuld till Kommuninvest AB	3	1
Finansiell kostnad pensionskuld	419	629
Övriga finansiella kostnader	8	39
<b>Summa</b>	<b>430</b>	<b>670</b>

Not 8

<b>Förbättring annans fastighet</b>	<b>2021-12-31</b>	<b>2020-12-31</b>
<b>Ingående anskaffningsvärde</b>	<b>5 806</b>	<b>5 806</b>
Årets anskaffningar	0	0
Omklassificeringar	0	0
Utrangeringar/avyttringar	0	0
<b>Utgående ackumulerade anskaffningsvärden</b>	<b>5 806</b>	<b>5 806</b>
<b>Ingående avskrivningar</b>	<b>-4 146</b>	<b>-3 863</b>
Utrangeringar/avyttringar, omklassificering	0	0
Årets avskrivningar	-264	-284
<b>Utgående ackumulerade avskrivningar</b>	<b>-4 411</b>	<b>-4 146</b>
<b>Bokfört värde</b>	<b>1 396</b>	<b>1 660</b>

Not 9

<b>Maskiner &amp; inventarier</b>	<b>2021-12-30</b>	<b>2020-12-31</b>
<b>Ingående anskaffningsvärde</b>	<b>13 969</b>	<b>12 296</b>
Årets anskaffningar	1 796	1 672
Omklassificeringar	0	0
Utrangeringar/avyttringar	0	0
<b>Utgående ackumulerade anskaffningsvärden</b>	<b>15 765</b>	<b>13 969</b>
<b>Ingående avskrivningar</b>	<b>-7 647</b>	<b>-6 950</b>
Utrangeringar/avyttringar, omklassificering	0	0
Årets avskrivningar	-797	-697
<b>Utgående ackumulerade avskrivningar</b>	<b>-8 444</b>	<b>-7 647</b>
<b>Bokfört värde</b>	<b>7 321</b>	<b>6 322</b>

Not 10

<b>Fordon</b>	<b>2021-12-30</b>	<b>2020-12-31</b>
<b>Ingående anskaffningsvärde</b>	<b>61 263</b>	<b>52 877</b>
Årets anskaffningar	3 821	8 386
Omklassificeringar	0	0
Utrangeringar/avyttringar	0	0
<b>Utgående ackumulerade anskaffningsvärden</b>	<b>65 083</b>	<b>61 263</b>
<b>Ingående avskrivningar</b>	<b>-22 542</b>	<b>-20 104</b>
Utrangeringar/avyttringar, omklassificering	0	0
Årets avskrivningar	-2 742	-2 437
<b>Utgående ackumulerade avskrivningar</b>	<b>-25 284</b>	<b>-22 542</b>
<b>Bokfört värde</b>	<b>39 800</b>	<b>38 721</b>

Not 11

<b>Pågående anläggningar</b>	<b>2021-12-30</b>	<b>2020-12-31</b>
<b>Ingående anskaffningsvärde:</b>	<b>1 428</b>	<b>2 837</b>
<b>Årets investeringsutgifter</b>		
Förbättring fastigheter	0	0
Fordon	3 775	7 233
Maskiner	397	0
Inventarier	1 405	1 509
<b>Summa</b>	<b>5 576</b>	<b>8 741</b>
<b>Aktiverade anläggningar</b>		
Förbättring fastigheter	0	0

Fordon	-3 821	-8 479
Maskiner	-397	0
Inventarier	-1 400	-1 672
<b>Summa</b>	<b>-5 617</b>	<b>-10 151</b>

<b>Utgående ackumulerade anskaffningsvärden</b>	<b>1 386</b>	<b>1 428</b>
---	--------------	--------------

Not 12

<b>Kortfristiga fordringar</b>	<b>2021-12-30</b>	<b>2020-12-31</b>
Kundfordringar	586	704
Momsfordran	0	1
Förutbetalda kostnader/upploopna intäkter	2 692	2
Övriga fordringar	5 232	6 527
<b>Summa</b>	<b>8 510</b>	<b>7 234</b>

Not 13

<b>Kassa och bank</b>	<b>2021-12-30</b>	<b>2020-12-31</b>
Koncernkonto Nordea	3 462	473
<b>Summa</b>	<b>3 462</b>	<b>473</b>

Not 14

<b>Eget kapital</b>	<b>2021-12-30</b>	<b>2020-12-31</b>
Ingående eget kapital	3 787	3 744
Periodens resultat	-345	43
<b>Utgående eget kapital</b>	<b>3 442</b>	<b>3 787</b>
<b>Avstämning eget kapital enligt balanskravet</b>		
Periodens resultat enligt resultaträkning	-345	43
Avgår: realisationsvinster	0	-93
<b>Periodens justerade resultat</b>	<b>-345</b>	<b>-50</b>

Not 15

<b>Pensionsavsättningar</b>	<b>2021-12-30</b>	<b>2020-12-31</b>
Ingående avsättning, pensioner	20 019	17 874
Ingående avsättning, särskild löneskatt	4 857	4 336
Nyintjänad pension	2 548	2 886
Löneskatt på nyintjänad pension	501	520
Pensionsutbetalningar	-483	-741
<b>Pensionsskuld vid årets utgång</b>	<b>27 442</b>	<b>24 876</b>

Not 16

<b>Långfristiga skulder</b>	<b>2021-12-30</b>	<b>2020-12-31</b>
-----------------------------	-------------------	-------------------

Skuld till Kommuninvest	22 000	16 000
Upplåningsränta	Stibor +0,09%	Stibor +0,09%
Räntebindningstid	3 mån	3 mån
Förfaller 16 milj.	2022-09-15	2022-09-15
6 milj.	2023-06-01	

Not 17

<b>Kortfristiga skulder</b>	<b>2021-12-30</b>	<b>2020-12-31</b>
Leverantörsskulder	609	2 504
Upplupna löner	1 041	1 252
Upplupna semesterlöner	1 811	1 794
Upplupna avgiftsbestämda pensioner	1 377	1 349
Upplupen löneskatt på pensioner	1 007	1 002
Upplupna arbetsgivaravgifter	2 097	2 183
Personalens källskatt	878	890
Momsskuld	43	194
Skatteskuld	12	0
Förutbetalda intäkter & övr upplupna kostnader	116	7
<b>Summa</b>	<b>8 992</b>	<b>11 174</b>

Not 18

<b>Ansvarsförbindelser</b>	<b>2021-12-31</b>	<b>2020-12-31</b>
Hysesavtal avseende lokaler inom 1 år	5 467	5 457
Hysesavtal två till fem år	1 365	1 339
Hysesavtal längre än fem år	34	34
<b>Summa</b>	<b>6 866</b>	<b>6 830</b>

Not 19

<b>Justerande poster mellan resultat och kassaflöde</b>	<b>2021-12-31</b>	<b>2020-12-31</b>
Avskrivningar som belastat resultatet	3 802	3 511
Förändring pensionsskuld, avsättning	2 566	2 665
Realisationsvinst	0	-93
Realisationsförlust	0	0
Övriga ej kassaflödespåverkande poster	0	0
<b>Summa</b>	<b>6 368</b>	<b>6 083</b>



Enköping 2022-03-23

Tommy Rosenkvist  
Förbundsledningens ordförande

Rickard Westning  
Förbundschef



RÄDDNINGSTJÄNSTEN ENKÖPING-HÅBO  
Västra Ringgatan 6  
745 31 ENKÖPING  
0171 - 47 56 00  
[www.rtjeh.se](http://www.rtjeh.se)



Rickard Westning  
E-post: rickard.westning@rtjeh.se  
Tfn: 0171-47 56 01

## Löpande granskning av förbundets verksamhet

PwC har på uppdrag av revisorerna i Räddningstjänsten Enköping-Håbo genomfört ett antal granskningar under 2020-2021. För att inte tappa tidigare rekommendationer när nya presenteras kommer här en sammanställning av förbundets åtgärder för att utveckla verksamheten enligt revisorerna rekommendationer. Förbundet har under perioden inte haft tillgång till full personalstyrka pga föräldraledigheter och under årsskiftet 21-22 arbetat hårt med att personalförsörja organisationen under ett mycket högt tryck av sjukskrivningar och personal i karantän. Tankbilsolyckan i Frösvi i november har fått ekonomiska efterdyningar som behöver hanteras samtidigt som även Arbetsmiljöverket genomfört inspektioner på förbundets stationer. Reviderad lagstiftning och nya föreskrifter från MSB ställer också krav på framtagande av ett nytt handlingsprogram för Skydd mot olyckor. Förbundet har därför inte hunnit så långt med åtgärder enligt rekommendationerna som planerat men kommer fortlöpande vidta åtgärder där sådana är befogade.

Från granskning rörande Kompetensförsörjning presenterad i direktionen 2020-12-09:

### *Personal- och kompetensförsörjningsplan*

- Den efterfrågade planen för Personal- och kompetensförsörjning syftar till att beskriva hur förbundet ska vara en attraktiv arbetsgivare och stärka varumärket. Förbundet har inventerat kommande pensionsavgångar och behov av kompetens. En tanke är att ha en löpande 5-årsplan och för varje år vidta åtgärder inför kommande rekryteringar. Svårigheten med en sådan plan är att brandmännens pensionsålder är flytande mellan 58 och 65 samt att det inte går att förutse uppsägningar. Den kompetens som är svårast att säkerställa är brandingenjörskompetens vilket sker genom kontakt med och marknadsföring via MSB som håller i påbyggnadsåret för räddningstjänst. I övrigt bygger förbundet egen kompetens genom fortbildning internt och hos MSB. Rekrytering av brandmän sker via SMO och den egna RIB-organisationen där varumärket redan är känt.

### *Avtal och överenskommelser rörande kompetensförsörjning*

- Inom HR området som är fokus för denna revision finns avtal med företagshälsan som stöd vid rekrytering och rehab-ärenden. Det finns också ett informellt samarbete med Enköpings kommun som fungerar väl. Avtalet rörande företagshälsovård ska upphandlas under 2023 och kan då ytterligare preciseras utifrån förbundets behov.

Det som däremot fortfarande behöver preciseras är förbundets avtal rörande administrativa tjänster från Enköpings kommun. Ett nytt avtal tecknades med Enköpings kommun 2020-11-16 som omfattar stöd inom Ekonomi, Lön, IT, Kundstöd/Logistik samt postbefordran. Det som återstår är fortfarande att bättre precisera vad som ingår inom respektive rubrik i avtalet. Det finns en praxis och ett samarbete som är lösningsorienterat men som behöver dokumenteras. Bristen på detta område är också mer kännbart när nya personer utan att känna till förhållandet mellan förbund och kommun tillträder olika tjänster inom kommunen.



Från Grundläggande granskning i samband med Bokslut 2020 daterad 2021-03 samt revisionsrapport rörande Bokslut 2020 presenterad i direktionen 2021-05-19:

*Aktualisera en internkontrollplan för varje nytt verksamhetsår*

- Aktualisera en internkontrollplan som bygger på en risk- och väsentlighetsanalys. Under 2021 har arbetet med ny internkontrollplan påbörjats och finns uppritad som en tidsaxel. Internkontrollplanen utgår från förbundets ekonomistyrning med månadsvisa uppföljningar rörande redovisning och budgetuppfyllelse. Den kommer succesivt att byggas på med ex kontroll av faktureringsgrad och andra löpande kontroller som görs. Arbetet har skett löpande under 2021 för att fånga upp de kontroller som genomförs för varje månad. Det som återstår är att dokumentera den i en presentationsform som gör den till ett stöd i det administrativa arbetet samt att komplettera med andra kontroller än de ekonomiska.
- *Besluta om en ekonomisk flerårsplan kopplad till årets budget*  
En 5-års plan för förbundets driftbudget beslutas av direktionen i samband med budget. I samband med driftbudgeten tas även beslut om en 5-årig investeringsplan och plan för förbundets kassaflöde. Planen för 2022-2026 beslutades i februari 2022.
- *Överväga att öka mätbarheten för de 26 långsiktiga målen för förbundet 2019-2023*  
Verksamhetsplanen har byggts upp på nya mätbara mål, indikatorer och volymer. Ambitionen är att ta fram gemensamma jämförbara nyckeltal i samarbete med övriga räddningstjänster i regionen. Nya långsiktiga mål beslutas i samband med nytt handlingsprogram enligt LSO.
- *Felaktig Balansräkning pga felbokade balansposter*  
Vid bokslut 2019 noterades att förbundet bokat kommande års hyror på felaktigt sätt vilket påverkade balansen för innevarande år. 2020 hanterades detta genom att manuellt boka om felaktigheterna. Felet spårades under 2021 till felaktigt balanskonto för automatiska periodiseringar i ekonomisystemet Agresso. Denna uppsättning har ändrats till bokslut 2021.



Från granskning rörande Korruption presenterad i direktionen 2022-02-10:

- *Uppdatera riskanalys och internkontrollplan*  
Förtydliga vilka risker som finns för mutor och korruption samt hur dessa ska kontrolleras och följas upp. Förbundet har låg risk för korruption och har god kännedom om de få situationer då detta är en risk. Förslag till kontroller kommer att tas fram utifrån risken för korruption och implementeras i arbetet med förbundets internkontrollplan.
- *Utveckla styrdokumentet relaterade till mutor och korruption*  
Syftet är att nå ett ändamålsenligt innehåll och kommunicera en uppförandekod för leverantörer vilken tydliggör Räddningstjänstens ståndpunkt kring mutor och korruption. Förbundet kommer att uppdatera riktlinjen rörande representation och gåvor. Den gällande är från 2008 och omfattar även avtackning och minnesgåva. En översyn av förbundets upphandlingsunderlag kommer även att genomföras rörande kravtexter om oegentligheter.
- *Formalisera uppföljning av styrdokumentens efterlevnad*  
Förslag till uppföljning är i den interna kontroll planen och i årliga medarbetarsamtal. Stickprovskontroller utifrån en reviderad riktlinje kring mutor kan läggas in i den internkontrollplan som förbundet arbetar med att ta fram. Medarbetarsamtalen har uppdaterats för att inventera bisysslor och uppmärksamma frågan om jäv och korruption.
- *Säkerställ att adekvat information om förbundets rapporteringskanaler är kända*  
Förbundet kommer att åskådliggöra de olika rapporteringskanaler som finns rörande misstänkta oegentligheter i form av en processkarta i ledningssystemet. Förbundet har även via Enköpings kommun deltagit i en upphandling av visselblåsartjänst som fick avbrytas. Istället för att ge förbundet tillgång till kommunkoncernens visselblåsartjänst lades förbundet ut som en avtalspart jämbördig med länets kommuner och förväntades därmed dela upphandlingens totalsumma.
- *Genomför löpande utbildningar/information kring jäv, mutor och korruption*  
Förslag på tillfällen är arbetsplatsträffar och workshops. Detta sker redan regelbundet inom förbundet. Däremot sker ingen specifik utbildning för personal, leverantörer och politiker. Förbundet kommer att aktualisera frågan om jäv och korruption vid lämpliga tillfällen för både personal och direktion under verksamhetsåret 2022 men delar inte bedömningen att det krävs särskilda utbildnings-insatser inom området.



Från granskning av följsamhet till miljölagstiftning presenterad i direktionen 2022-02-10:

- *Fastställ en tydlig miljöstrategi för verksamheten*  
En miljöstrategi för förbundet ska tas fram utifrån miljöbalken. Förbundet behöver också hitta relevanta miljömål som kan följas upp i verksamhetsplanen. Åtgärden planeras under 2022.
- *Säkerställa en fullständig kemikalieförteckning*  
Förbundet har en kemikalieförteckning men har inte uppdaterad information om lagerförda volymer. Däremot kan förbrukning lätt tas fram ur ekonomisystemet och kanske utgöra grund för mätbara mål inom miljöområdet. Åtgärden planeras under 2022.
- *Ta fram riktlinjer enligt produktvalsprincipen enligt miljöbalken*  
Produktvalsprincipen ska aktualiseras inom förbundet utifrån en framtida beslutad miljöstrategi. Som framgår av intervjuerna sker redan idag produktval enligt produktvalsprincipen. Samordning sker genom att alla inköp beslutas av den som är budgetansvarig och också har den samlade bilden av de produkter som införskaffas.
- *Upprätta ett ändamålsenligt egenkontrollsystem*  
Egenkontrollerna ska säkerställa efterlevnad av nationella miljölagar samt lokala miljöföreskrifter. Förbundets internkontrollplan och verksamhetsplan kommer att användas för att göra regelbundna kontroller respektive måluppfyllnad. Åtgärden kan genomföras när förbundet har en färdig internkontrollplan och mätbara mål inom miljöområdet.

Enköping 2021-02-10

Rickard Westning  
Förbundschef

Tommy Rosenkvist  
Ordförande i förbundsdirektionen