



Förbundsdirektion

2021-02-10

MÖT-4163

Plats och
sammanträdestid

Brandstation, Bålsta kl 13.00 – 15.30

Beslutande

Tommy Rosenkvist (M)
Pernilla Åström (M)
Bo Reinholdsson (KD)
Ulf Winberg (M)
Rolf Carlsson (S)
Werner Schubert (S)

Ersättare:

Anders Thonfors (M)
Monica Hallgren (C)
Martin Ancons (NE)

Övriga deltagare

Rickard Westning
Fredrik Hallberg
Hans Granholm
Cecilia Fager

Justerare

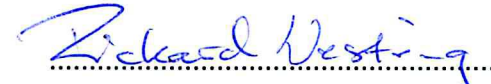
Ulf Winberg (M)

Justerings
plats och tid

Enköpings kommun, den 15 februari 2020.

Underskrifter

Sekreterare



Paragrafer

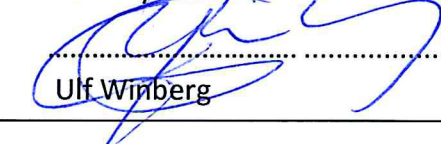
1-2021

Ordförande



Tommy Rosenkvist

Justerare



Ulf Winberg

ANSLAGSBEVIS

Förbundsdirektionen

Justeringen har tillkännagivits genom anslag på brandstationen i Enköping. Protokollet publiceras även på Räddningstjänstens web-plats www.rtjeh.se.

Sammanträdesdatum

2021-02-10

Protokollets förvaringsplats

Enköpings brandstation, Västra Ringgatan 6, 0171-47 56 00.



Direktion § 1

Information

1. Aktuella händelser
2. Brandstation Enköping
3. Läget rekrytering RIB
4. Taxa 2021
5. VP 2021
6. Utfall Bokslut 2020
7. Lån Kommuninvest 2021
8. Budgetfördelning 2021
9. Årsuppföljning LSO, MSB
10. Delegationsärenden

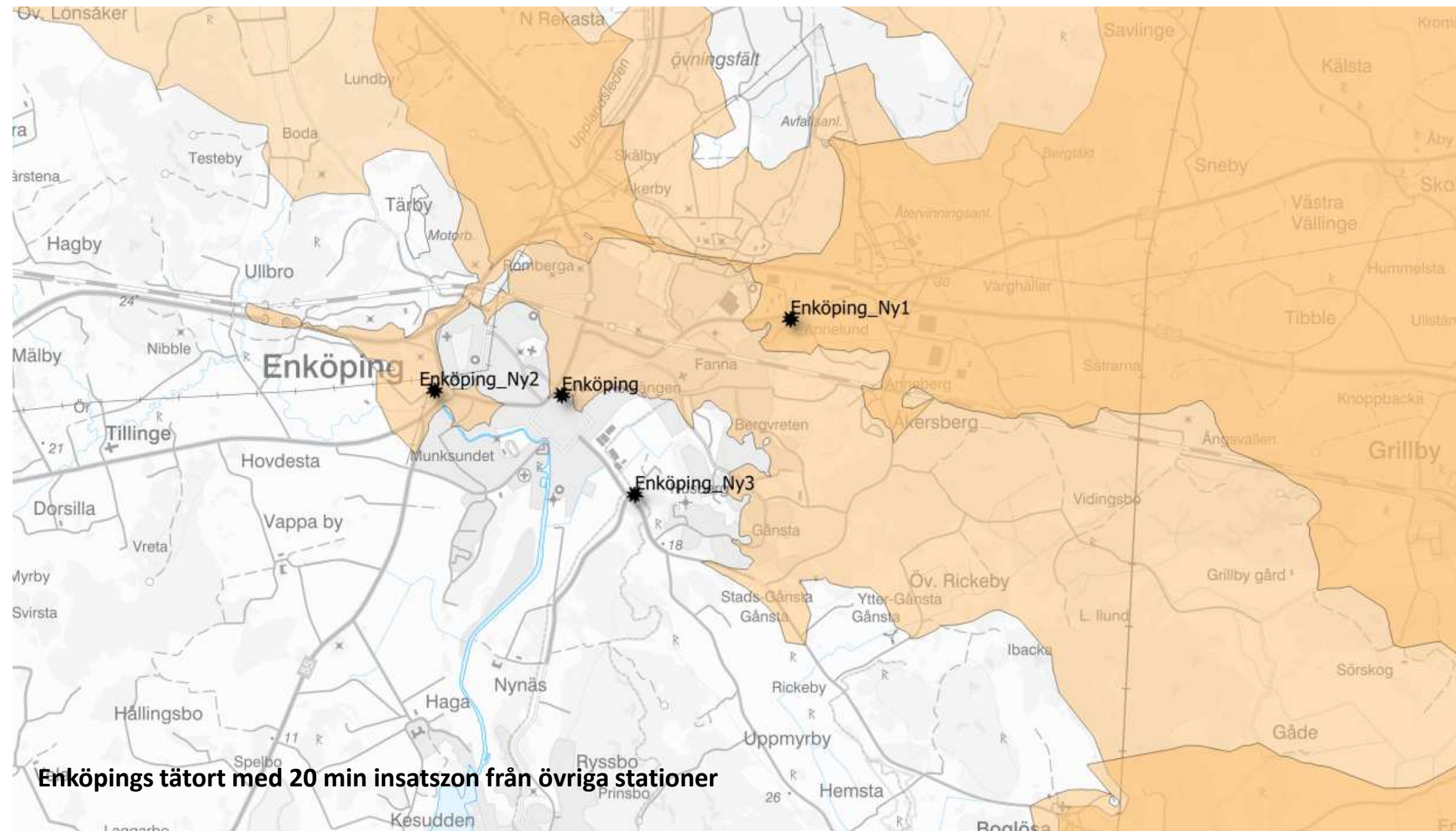
Justerarsignatur

Utdragsbestyrkning

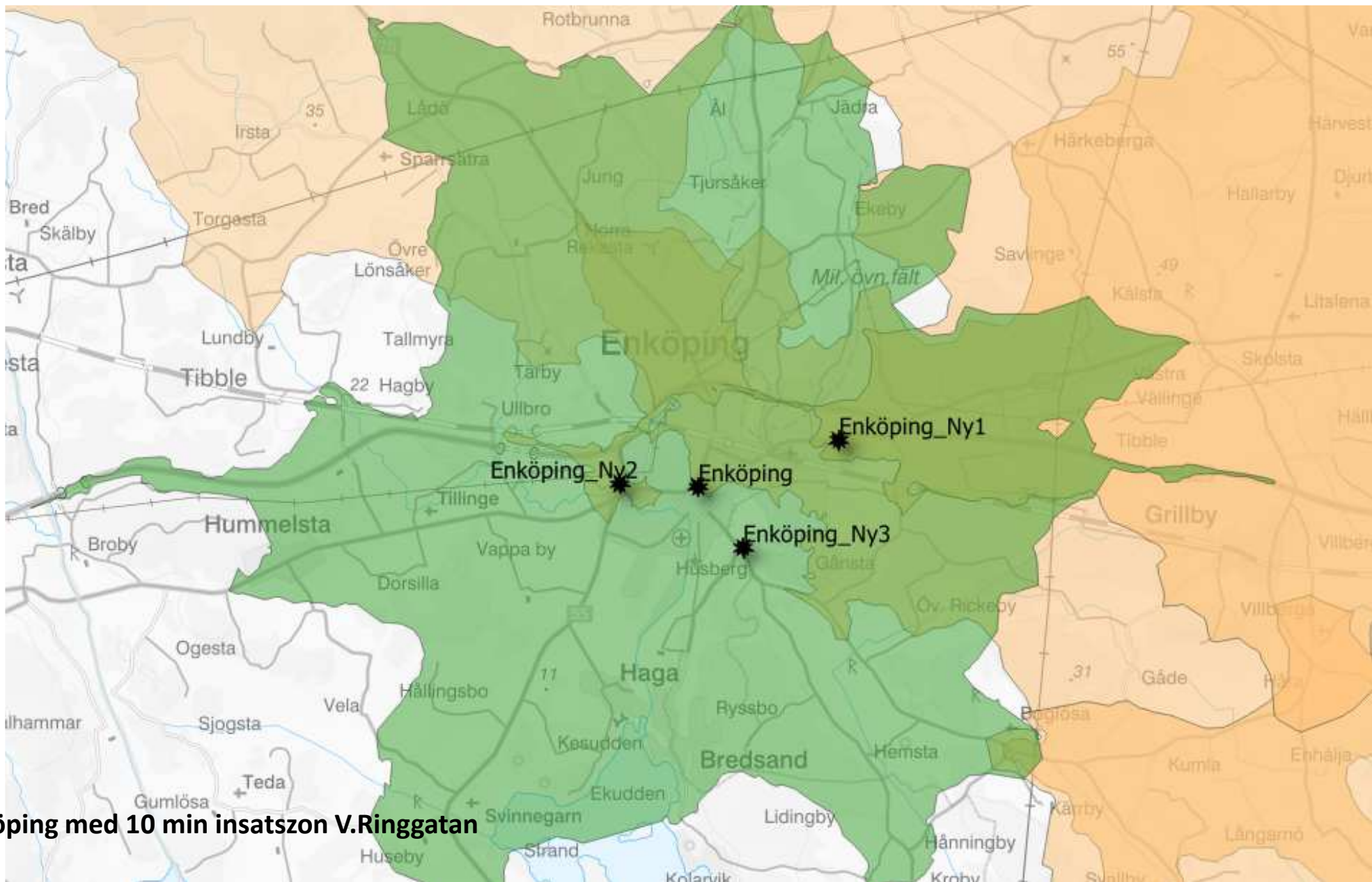


Bilagor Direktionshandlingar 2021-02-10

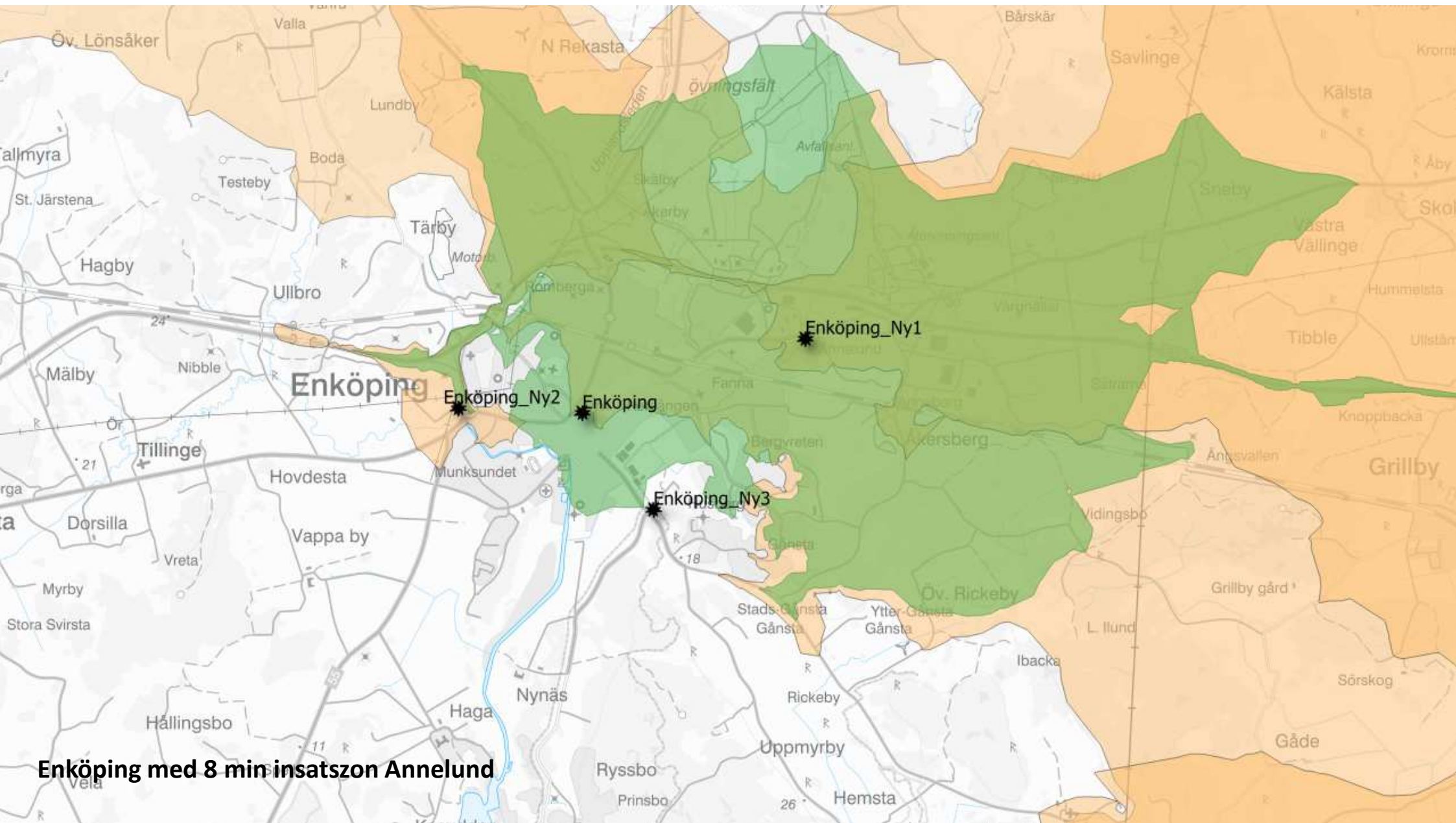
- § 1 Körtider Brandstation Enköping
- § 1 Uppföljning beredskap RIB
- § 1 Taxa 2021
- § 1 VP 2021
- § 1 Utfall bokslut 2020
- § 1 Lån Kommuninvest
- § 1 Budgetfördelning 2021
- § 1 Årsuppföljning LSO 2020, MSB



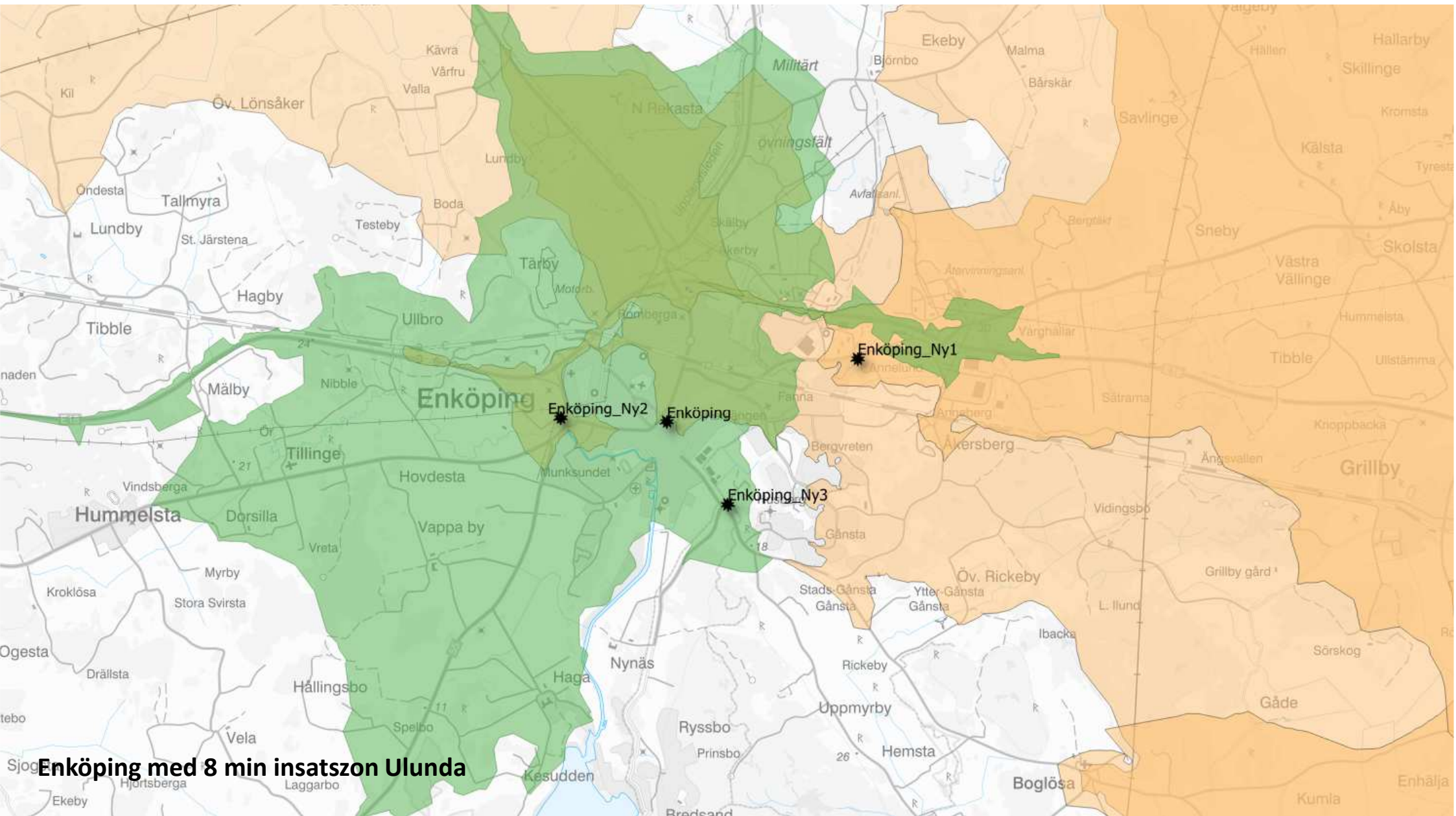
Enköpings tätort med 20 min insatszon från övriga stationer



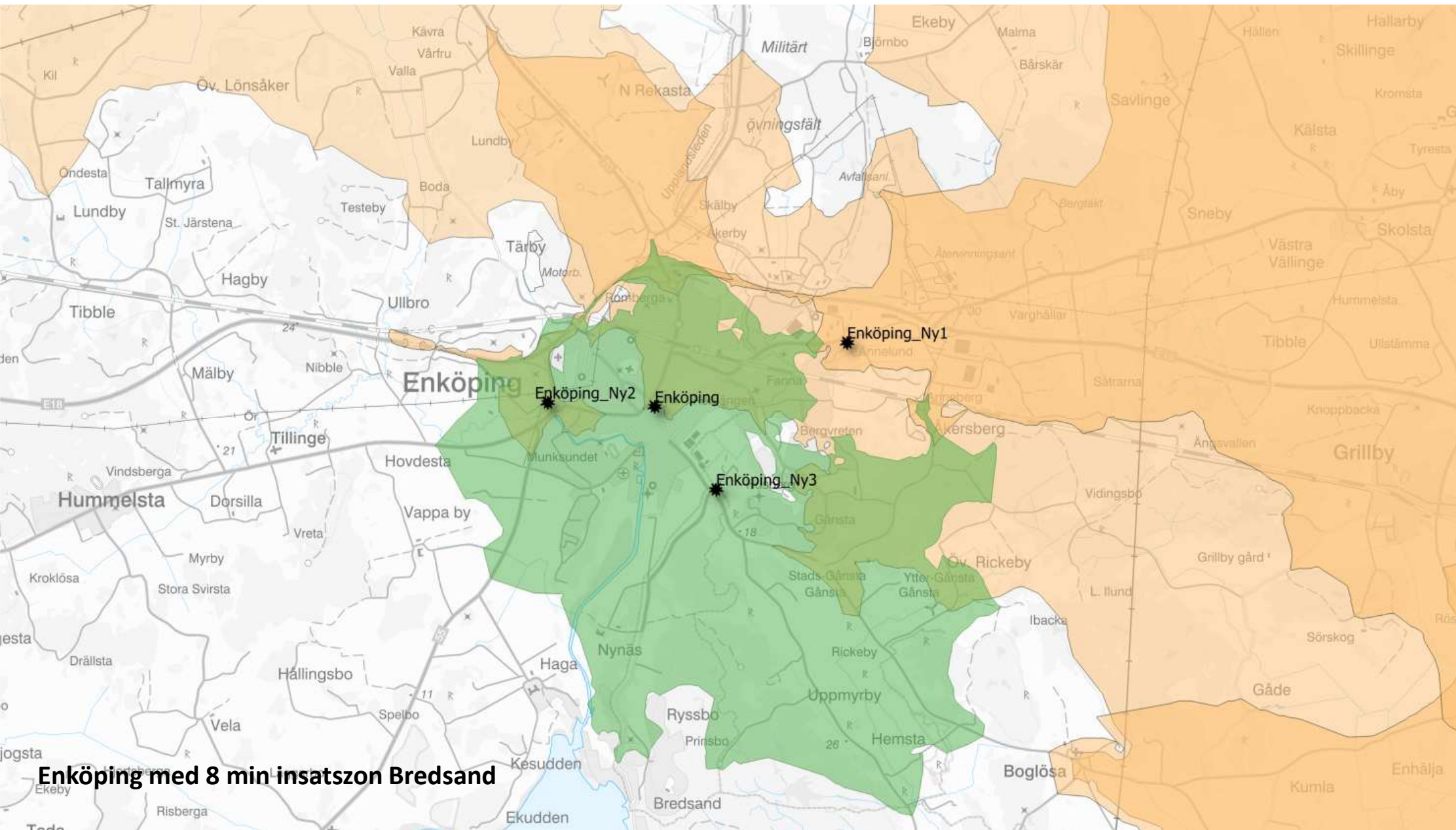
Enköping med 10 min insatszon V.Ringgatan



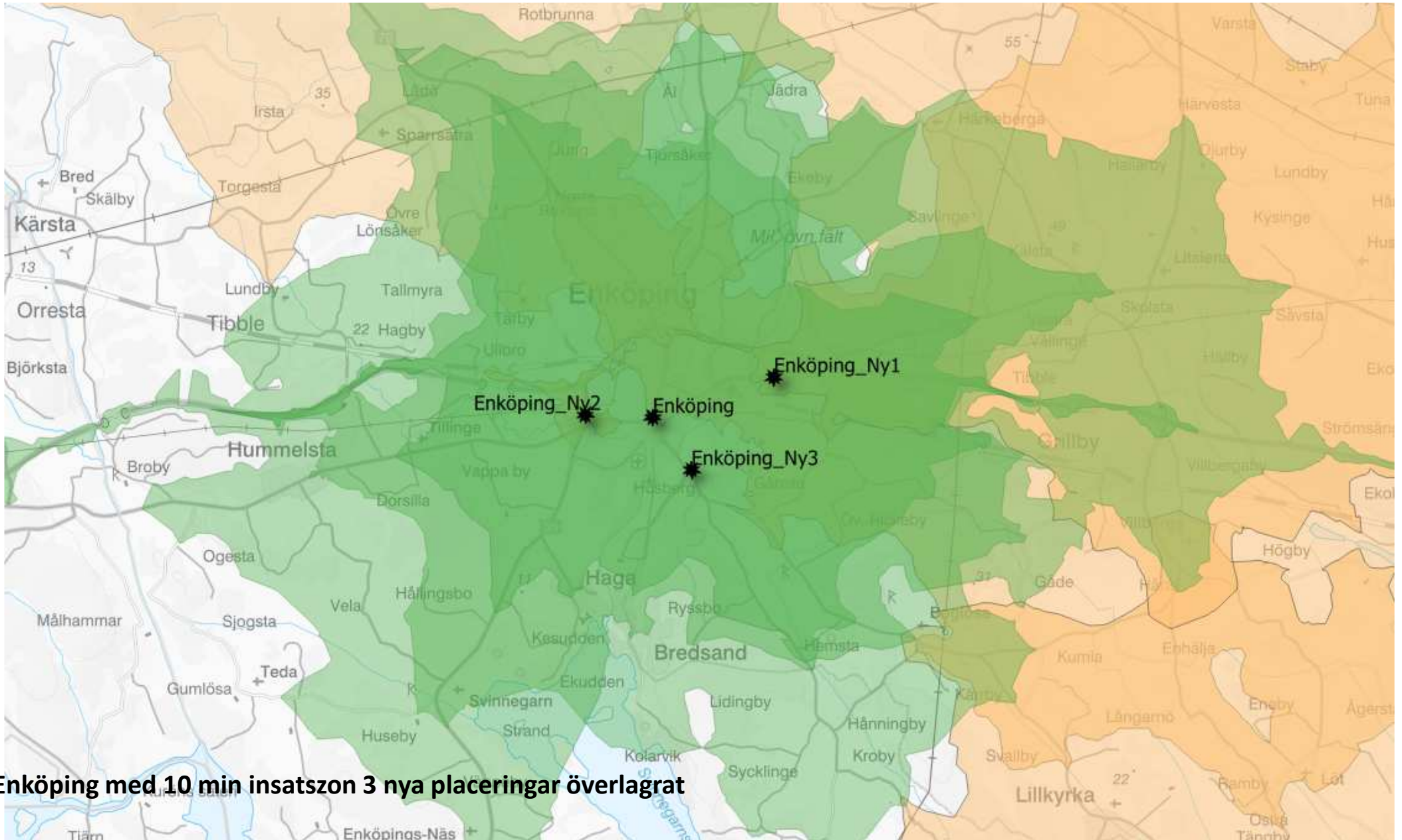
Enköping med 8 min insatszon Annelund



Enköping med 8 min insatszon Ulunda

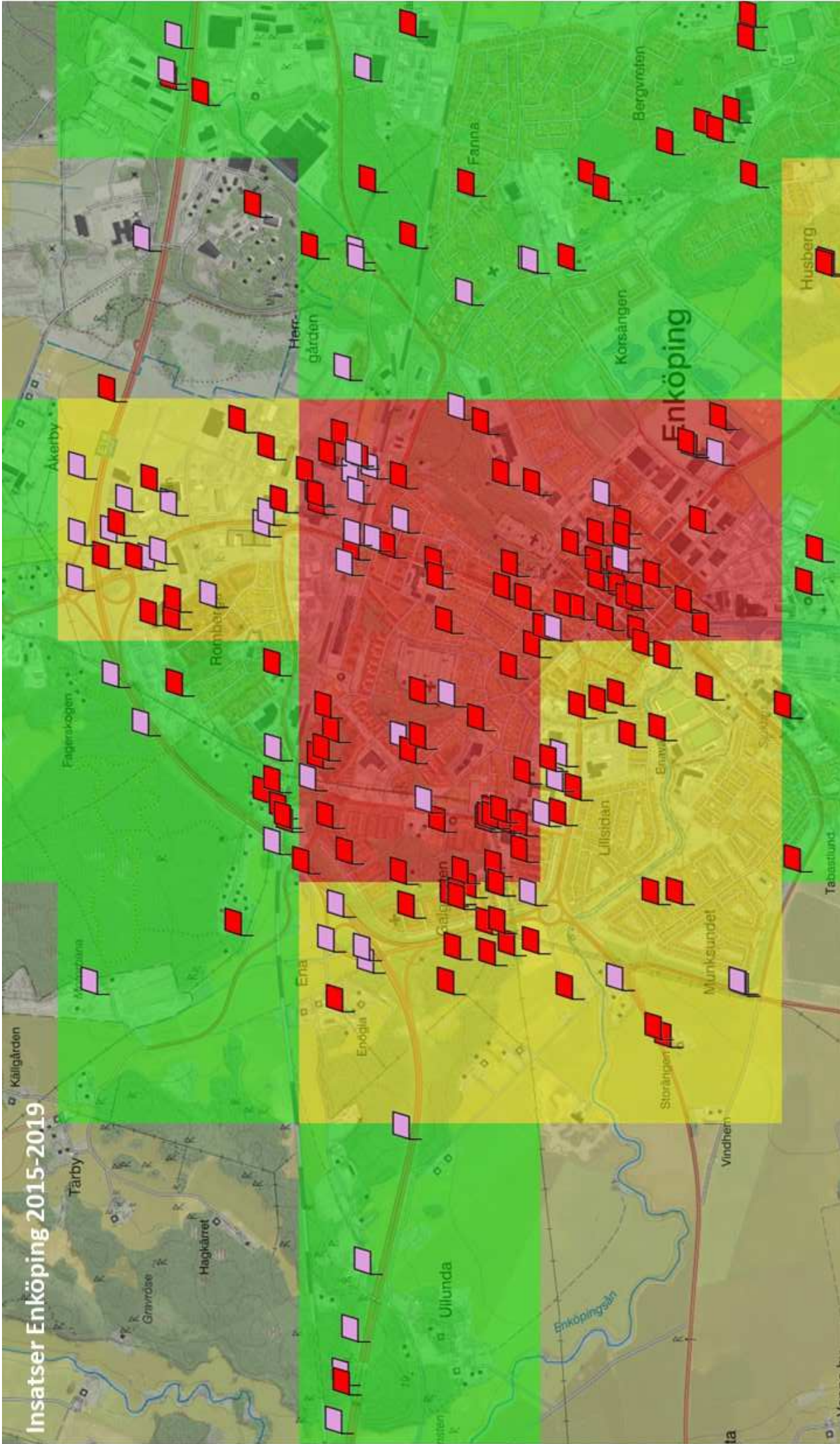


Enköping med 8 min insatszon Bredsand

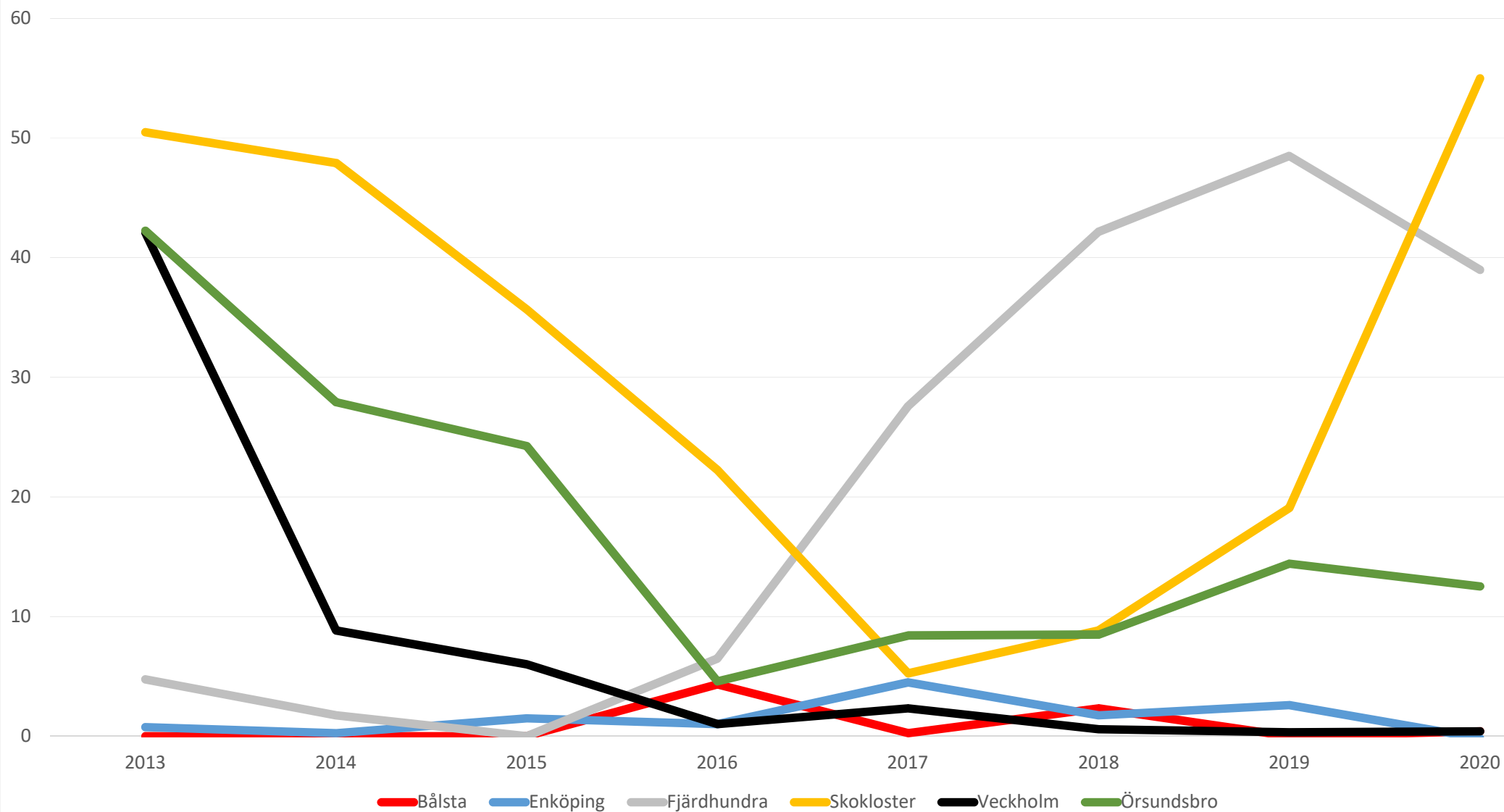


Enköping med 10 min insatszon 3 nya placeringar överlagrat

Insatser Enköping 2015-2019



Vakanta dygn RIB





Taxa för 2021
Gäller från 2021-01-01

Registrering: 2021-02-15
Dokument ID: STY-4102

Fastställd av Direktionen 2020-12-09 § 14

TAXA FÖR RÄDDNINGSTJÄNSTEN ENKÖPING-HÅBO

1 Personal

Räddningstjänstens vision är att:

- Skador på liv, egendom och miljö ska förhindras genom en effektiv räddningsinsats.
- Inga olyckor, som kan föranleda räddningsinsats, ska ske i verksamheter där tillsyn genomförs enligt LSO och LBE.
- Inga bränder ska uppstå på grund av eldstäder som omfattas av kraven på rengöring & brandskyddskontroll.
- Kommuninvånarna har kunskap om hur risker förebyggs och har förmågan att göra en egen första insats.

För att nå visionen är Räddningstjänstens strategi att erbjuda information och rådgivning i Enköping och Håbo. Detta görs till självkostnadspris. Tjänster som inte leder mot Räddningstjänstens vision eller bidrar till kommunernas strategiska mål nekas. Utbildningar för företag och myndigheter sker i samarbete med Brandskyddsföreningen enligt deras prislista.

Personalkostnad

504:-/tim

Påbörjad timme räknas alltid som hel timme. Grundas på lönekostnad, räknas upp årligen med PKV.

2 Utbildning

Räddningstjänsten har uppdraget att utbilda medlemskommunernas personal i brandskydd och sjukvård. Utöver dessa kurser genomförs även utbildning av skolelever. Detta sker som ordinarie verksamhet utan kostnad för kommunerna.

Vid rådgivning/information till föreningar och organisationer tillämpas faktisk personalkostnad.

Viss utbildning för företag och större organisationer genomförs. För instruktörer vid dessa utbildningar utgår ersättning enligt nedanstående.

Tjänst	Grund	Taxa
Rådgivning/Information	Personalkostnad	504:-/tim
Instruktörsarvode vid extern kurs	Personalkostnad / 1,5	336:-/tim



Taxa för 2021
Gäller från 2021-01-01

Registrering: 2021-02-15
Dokument ID: STY-4102

Fastställd av Direktionen 2020-12-09 § 14

3 Uppdrag

Tjänst	Grund	Taxa
IVPA RIB	Enligt avtal 2014. 1 800:- med juni 2012 som bas. Uppräknas 90 % av index-förändring av föregående år enligt SNI 2007 B-S ex O (AKI tjänstemän privat) prel.	2 134:-/uppdrag
IVPA Heltid	Enligt avtal 2014. 200:- med juni 2012 som bas. Uppräknas 90 % av index-förändring av föregående år enligt SNI 2007 B-S ex O (AKI tjänstemän privat) prel.	237:-/uppdrag
Transport i terräng	Avtal regionen. Personalkostnad samt MSB schablonersättning.	504:-/mantim Materiel i tabell nedan
Vägsanering	Enligt Brandskyddsföreningens avtal och prislista.	
Sanering järnväg	Enligt Brandskyddsföreningens avtal och prislista.	
Restvärdesräddning	Enligt Brandskyddsföreningens avtal och prislista.	
Sjöräddningsuppdrag	Enligt Brandskyddsföreningens prislista.	
Förstärkning MBR	Personalkostnad + PO enligt RIB-avtal. Faktureras per hel timme.	347:-/mantim
Hissöppning	5 x personalersättning + Grundavgift Enligt SVBF prislista för RVR.	3 740:- per uppdrag
Rullbandstest	Personalkostnad 1 timme	504:- ex moms
Utrymningsövning	3 x personalkostnad + Fordon	1 977:-
Anslutningsavgift automatiska brandlarm	AKI, SNI 2007 Arbetare 25-30,33 aug med 2019 som basår (1.370:-).	1 430:-
Årsavgift automatiska brandlarm	AKI, SNI 2007 Arbetare 25-30,33 aug med 2019 som basår (2.280:-).	2 379:-/år
Onödiga automatiska brandlarm	AKI, SNI 2007 Arbetare 25-30,33 aug med 2019 som basår (8.350:-).	8 713:-/utryckning

Moms tillkommer om inte annat anges.



Taxa för 2021
Gäller från 2021-01-01

Registrering: 2021-02-15
Dokument ID: STY-4102

Fastställt av Direktionen 2020-12-09 § 14

3.1 MSB schablonersättning för långvarig räddningstjänst

Pris-grupp	Ersättning	Typ och exempel på utrustning
1	465:-/tim	Inköpspris 1-5 Mkr. Maskinstege, hävare, brandfordon, specialfordon.
2	310:-/tim	Inköpspris 100 Tkr-1 Mkr. Båtar, fordon, motorsprutor klass 2 och 3.
3	155:-/tim	Inköpspris 10- 100 Tkr. Motorsprutor klass 1-2, skumaggregat, andningsapparater, mindre båtar mm.
4	116:-/tim	Inköpspris 10-100 Tkr. Generatorer, hydraulverktyg, kemdräkter, vattenkanoner, rökfäktar mm.
5	78:-/tim	Inköpspris < 10 Tkr. Länspumpar, kempumpar, sågverktyg, motorkap.
6	39:-/tim	Inköpspris < 10 Tkr. Gasindikatorer, kemoveraller, kom.radio, domkrafter, stegar, belysningsmtrl, självresande bassäng.
7	155:-/dygn	Brandslang. Ersättningen inkluderar erforderlig slangarmatur, grenrör, strålrör mm.
8	155:-/dygn	Oljelänsa. Ersättningen avser per användningstillfälle.

Prislistan används i de fall räddningstjänsten väljer att hyra ut utrustning. Uppräknas med prisindex för inhemsk tillgång ITPI SPIN 2007, prisgrupp 28 övriga maskiner, M12 föregående år.



Taxa för 2021
Gäller från 2021-01-01

Registrering: 2021-02-15
Dokument ID: STY-4102

Fastställd av Direktionen 2020-12-09 § 14

Taxor för myndighetsutövning beslutade i KF. Enköping § 49 2015 och Håbo § 47 2014.
Taxorna uppräknas årligen enligt PKV-index enligt beslut i KF. Enköping § 193 2016 och Håbo § 149 2016.
Underlaget till Taxa 2021 utgörs av PKV-index daterat 2020-12-15.

4 Tillsyn

Avgift för tillsyn enligt LSO och LBE utgörs av en grundavgift (2 880:-) och en rörlig avgift (860:-/tim). Avgiften är baserad på de fasta kostnader förbundet har för tillsynsverksamheten. Grundavgiften omfattar förarbete, restid, protokollskrivning samt arkivering. Den rörliga avgiften omfattar den tid tillsynsbesöket tar på plats. Ett tillsynsbesök debiteras alltid med minst två timmar. Alla tillsynsbesök ska normalt följas upp genom återbesök på plats. Kan tillsynen inte avslutas i samband med återbesöket avgiftsbeläggs återbesöket med en rörlig avgift med minst två timmar.

Tillsynsbesök, 2 tim eller mindre	4 600:-
Tillsynsbesök, mer än 2 tim	4 600:- + 860:-/tim
Återbesök, brister åtgärdade	Ingen avgift
Återbesök, brister kvarstår	1 720:-



Taxa för 2021
Gäller från 2021-01-01

Registrering: 2021-02-15
Dokument ID: STY-4102

Fastställd av Direktionen 2020-12-09 § 14

5 Tillstånd

Avgift för tillståndsprövning utgörs av fast schablontid baserad på uppskattad handläggningstid för olika typärenden. För denna tid debiteras en rörlig avgift (800:-/tim). Den rörliga avgiften är baserad på de fasta kostnader förbundet har för tillståndsprövningen. Avgiften omfattar registrering, underlagskontroll, remisshantering, granskning, beslut, expediering, arkivering, avsyning samt restid.

5.1 Brandfarliga varor

Tillståndstyp	Omfattning	Tid (tim)	Avgift (kr)
Nytt tillstånd			
Mycket enkel	Mycket enkel handläggning. Ansökan avser hantering av mycket liten mängd brandfarlig vara. Ärendet omfattar normalt inte remiss till annan myndighet eller besök på plats. <i>Ex: mycket begränsad hantering</i>	4,5	3 760
Enkel	Enkel handläggning. Ansökan avser begränsade mängder. Ärendet omfattar normalt inte remiss till annan myndighet. Besök på plats inför beviljande av tillstånd eller genom avsyning ingår normalt i prövningen. <i>Ex: skola, restaurang och försäljningsställe</i>	7	5 855
Medel	Medelsvår handläggning. Ansökan avser hantering av omfattande mängder med omfattande krav om dokumentation som ska lämnas in. Ärendet omfattar normalt remiss till annan myndighet och besök på plats inför beviljande av tillstånd eller genom avsyning. <i>Ex: bensinstation, verkstad, enklare industri, lantbruk</i>	9	7 530
Komplicerad	Komplicerad handläggning. Ansökan avser omfattande och komplex hantering. Mycket omfattande krav om dokumentation som ska lämnas in. Ärendet omfattar remiss till flera andra myndigheter och besök på plats inför beviljande av tillstånd samt vid avsyning. <i>Ex: industri, 2:4-anläggning (farlig verksamhet)</i>	16	13 380
Ny tillståndshavare	Byte av tillståndshavare, inga övriga ändringar i tillståndet.	3	2 500
Utökad omfattning	Utökad omfattning utan förändrad riskbild (större volym men samma typ av brandfarlig vara). Om utökningen innebär väsentlig ändring av riskbilden ska istället nytt tillstånd sökas. <i>Ex: från 700 liter brandfarlig vätska till 1000 liter.</i>	6	5 020
Förnyat tillstånd	Förnyelse av tidigare tillstånd utan övriga ändringar i tillståndet. Övriga ändringar i tillståndet medför krav om nytt tillstånd.	4,5	3 760
Avslag	Tillstånd beviljas inte.	2,5	2 090
Timdebitering	Timdebitering kan tillämpas för ansökningshandlingar som inte är kompletta och/eller för onormalt tidskrävande tillståndsprövning.	840 kr/tim	



Taxa för 2021
Gäller från 2021-01-01

Registrering: 2021-02-15
Dokument ID: STY-4102

Fastställd av Direktionen 2020-12-09 § 14

5.2 Explosiva varor

Tillståndstyp	Omfattning	Tid (tim)	Avgift (kr)
Nytt tillstånd			
Mycket enkel	Mycket enkel handläggning. Ansökan avser hantering av mycket liten mängd explosiv vara. Ärendet omfattar normalt inte remiss till annan myndighet än polisen. <i>Ex: < 25 kg pyrotekniska artiklar inom riskklass 1.3 och 1.4 (stenspräckare och därtill hörande tändsatser)</i>	5,5	4 600
Enkel	Enkel handläggning. Ansökan avser begränsade mängder. Ärendet omfattar normalt inte remiss till annan myndighet än polis. Besök på plats inför beviljande av tillstånd eller genom avsyning ingår normalt i prövningen.	8	6 685
Medel	Medelsvår handläggning. Ansökan avser hantering av omfattande mängder. Omfattande krav om dokumentation som ska lämnas in. Ärendet omfattar normalt remisser till andra myndigheter och besök på plats inför beviljande av tillstånd eller genom avsyning.	10	8 360
Komplicerad	Komplicerad handläggning. Ansökan avser omfattande och komplex hantering. Mycket omfattande krav om dokumentation som ska lämnas in. Ärendet omfattar remisser till andra myndigheter och besök på plats inför beviljande av tillstånd samt vid avsyning.	17	14 220
Ny tillståndshavare	Byte av tillståndshavare, inga övriga ändringar i tillståndet.	4	3 350
Utökad omfattning	Utökad omfattning utan förändrad riskbild (större volym men samma typ av explosiv vara). Om utökningen innebär väsentlig ändring av riskbilden ska istället nytt tillstånd sökas. <i>Ex: utökad mängd från 50 kg explosiva varor till 75 kg.</i>	7	5 855
Förnyat tillstånd	Förnyelse av tidigare tillstånd utan övriga ändringar i tillståndet. Övriga ändringar i tillståndet medför krav om nytt tillstånd.	5	4 180
Avslag	Tillstånd beviljas inte.	2,5	2 090
Godkänna ny föreståndare	Ny föreståndare utan övriga tillståndsändringar. <i>Vid ansökan om nytt tillstånd ingår godkännande av föreståndare i ordinarie avgift för nytt tillstånd.</i>	2,5	2 090
Timdebitering	Timdebitering kan tillämpas för ansökningshandlingar som inte är kompletta och/eller för onormalt tidskrävande tillståndsprovning.	840 kr/tim	

6 Samråd inför hetarbeten

Avgift för samråd, enligt LBE 9§, inför reparations- eller underhållsarbeten utgörs av en rörlig avgift (800:-/tim) som omfattar samrådstiden på plats. Avgiften är baserad på samma fasta kostnader som förbundet har för tillsynsverksamheten. Ett samråd debiteras alltid med minst två timmar.

Samråd, 2 tim eller mindre 1 720:-

Samråd, mer än 2 tim 1 720:- + 840:-/tim

Postadress:
Västra Ringgatan 6
745 31 ENKÖPING

Telefon:
0171-62 56 00

Organisationsnummer:
222000-2410

Postgiro:
32850-0



Taxa för 2021
Gäller från 2021-01-01

Registrering: 2021-02-15
Dokument ID: STY-4102

Fastställd av Direktionen 2020-12-09 § 14

7 Avgifter för sotning och brandskyddskontroll

Taxor för sotning och brandskyddskontroll är beslutade i KF. Enköping § 183 2015 och Håbo § 87 2015.

Taxan revideras enligt cirkulär från SKL 1 juli varje år efter beslut från förbundsdirektionen.
Taxan gäller nu från 2021-01-01 på grund av försenat index från SKR.

Enfamiljshus – sotning/rengöring och brandskyddskontroll	Pris (ex moms)
Sotningsavgift per objekt	495
Sotningsavgift per tillkommande objekt i samma byggnad	161
Brandskyddskontroll per objekt	679
Brandskyddskontroll per tillkommande objekt i samma byggnad	218
Samtidig sotning och Brandskyddskontroll i samma byggnad	1 019
Samtidig sotning och brandskyddskontroll per tillkommande objekt i samma byggnad	437

Övriga fastigheter – sotning/rengöring och brandskyddskontroll	Pris (ex moms)
Sotningsavgift per mantimme	484
Brandskyddskontroll per mantimme	655
Samtidig sotning och brandskyddskontroll per mantimme	655

Eventuell avbokning eller ombokning måste ske senast kl 12:00 vardagen innan bokad tid. Annars faktureras fullt pris. Detta gäller även om det inte går att utföra sotning eller brandskyddskontroll på grund av något som fastighetsägaren orsakat.

För begärd sotning/rengöring eller brandskyddskontroll på annan tid än vardagar 07:00-16:00 utgår dubbel avgift.



RÄDDNINGSTJÄNSTEN ENKÖPING-HÅBO

Verksamhetsplan 2021

Beslutad i direktionen 15 § 2020-12-09



1 Verksamhetsidé

Räddningstjänsten Enköping-Håbo är ett kommunalförbund skapat i syfte att fullgöra de skyldigheter som åvilar medlemskommunerna enligt lag (2003:778) om skydd mot olyckor och lag (2010:1011) om brandfarliga och explosiva varor.

Förbundet har bildats för att uppnå samordningsvinster i form av lägre kostnader och högre förmåga än om kommunerna skulle driva verksamheten var för sig.

2 Vision

Förbundet ska arbeta för att förhindra och begränsa konsekvenserna till följd av olyckor och visionen är kopplad till 4 uppdrag.

- Skador på liv, egendom och miljö förhindras genom en effektiv räddningsinsats.
- Inga bränder uppstår i verksamheter där tillsyn genomförs enligt LSO och LBE.
- Inga bränder uppstår på grund av eldstäder som omfattas av kraven på rengöring & brandskyddskontroll.
- Kommuninvånarna har kunskap om hur risker förebyggs och har förmågan att göra en egen första insats.

3 Uppdrag

Förbundet ska tillsammans med medlemskommunerna arbeta för att nå visionen. Kompetens och resurser är främst inriktade mot att genomföra räddningsinsatser. Utöver detta uppdrag arbetar förbundet med att på olika sätt förebygga olyckor. Förbundet arbetar med följande huvudprocesser:

Genomföra insats

Räddningstjänsten har enligt lag (2003:778) om skydd mot olyckor tilldelats extraordinära befogenheter för att på ett effektivt sätt genomföra räddningsinsatser. Räddningstjänstens verksamhet och organisation är uppbyggd kring uppdraget att genomföra räddningsinsats. Då privatpersoner eller företag inte kan hantera olyckshändelser ska Räddningstjänsten Enköping-Håbo genomföra räddningsinsats med målet att minimera konsekvenserna av olyckan och skydda liv, egendom och miljö.

Räddningstjänsten genomför även sjukvårdsinsatser i väntan på ambulans (IVPA). Detta regleras genom ett särskilt samverkansavtal med landstinget.



Myndighetsutövning

Räddningstjänstens är tillsynsmyndighet enligt lag (2003:778) om skydd mot olyckor och lag (2010:1011) om brandfarliga och explosiva varor samt tillståndsmyndighet enligt den senare lagen.

Tillsyn enligt lag om skydd mot olyckor omfattar tillsyn av skäligt brandskydd, skriftlig redogörelse och farlig verksamhet samt sotning och brandskyddskontroll. Vid tillsyn av skäligt brandskydd kontrolleras att det finns utrustning för släckning av brand och livräddning vid brand samt att ägare eller nyttjare har vidtagit de åtgärder som behövs för att förebygga brand och för att hindra eller begränsa skador till följd av brand. Tillsyn av skriftlig redogörelse omfattar kontroll av att redogörelse har inkommit för redogörelsepliktiga byggnader och verksamheter. Tillsyn av farlig verksamhet omfattar kontroll av skyddsåtgärder, riskanalys och nödlägesplan. Räddningstjänstens tillsyn av sotning och brandskyddskontroll omfattar löpande uppföljning av hur kommunernas sotningsentreprenör utför sitt uppdrag.

Tillsyn enligt lag om brandfarliga och explosiva varor omfattar tillsyn av hanteringskraven. Vid tillsyn av hanteringskraven kontrolleras att den som hanterar brandfarliga eller explosiva varor har vidtagit de åtgärder och försiktighetsmått som behövs, att riskerna har utretts på ett tillfredsställande sätt, att byggnader och hanteringsanordningar är inrättade och placerade på ett betryggande sätt samt att kraven gällande kompetens, föreståndare, förvaring och förpackningar uppfylls.

Tillståndsprovning enligt lag om brandfarliga och explosiva varor omfattar provning av hanterings- och överföringstillstånd. Vid tillståndsprovning provas om den som söker tillstånd har förutsättningar att hantera och överföra brandfarliga och explosiva varor i enlighet med lagen och dess föreskrifter. Vid tillståndsprovning provas även om föreståndare för hantering av explosiva varor kan godkännas.

Stöd till den enskilde

Kommunerna ska vara föredömen i säkerhetstänkande och kommunernas personal är verksamma inom hela räddningstjänstens geografiska område. Räddningstjänsten utbildar kommunernas personal i att göra en första insats och verksamhetsansvariga i systematiskt brandskyddsarbete vilket skapar förutsättningar för tryggare och säkrare kommuner.

Räddningstjänsten utbildar 6-åringar samt skolans årskurser 2, 5 och 8. Barn och unga formar framtidens kommun. Genom att tidigt påverka och informera om hur man skyddar sig mot olyckor kan vi påverka framtidens samhälle.

Räddningstjänsten ska genom information och rådgivning underlätta för kommuninvånarna att skapa en säkrare livsmiljö. Detta sker i form av kampanjer och riktad information till olika målgrupper.

Omvårdnadsprogrammet är en gymnasieutbildning i Enköpings kommun. Räddningstjänsten genomför delar av denna utbildning som ett uppdrag åt Utbildningsförvaltningen.

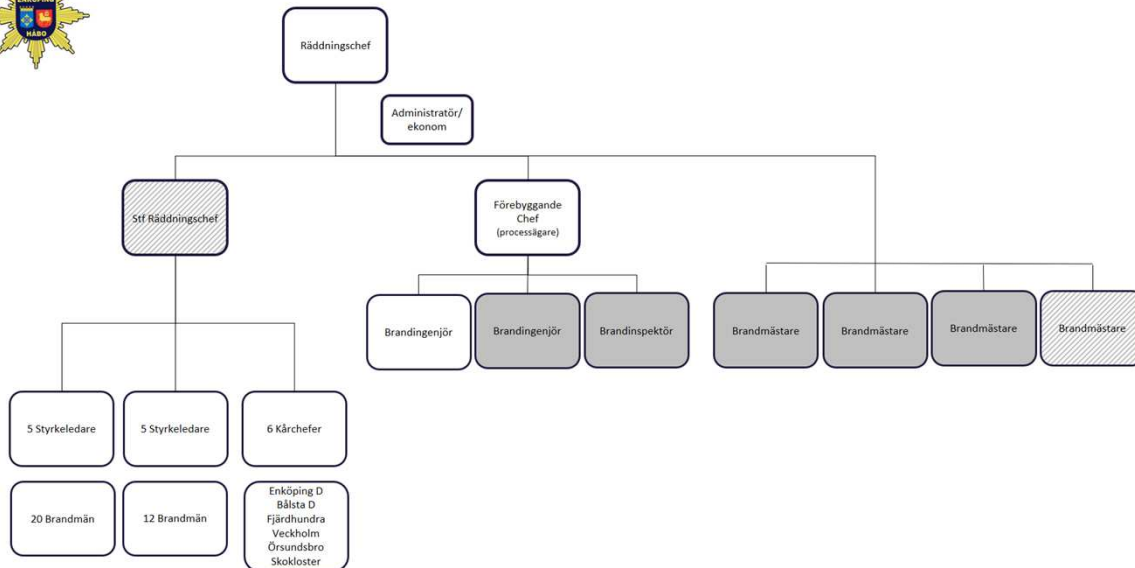
3.1 Indikatorer för räddningstjänstens verksamhet

Indikatorerna ska visa trender inom områden som är viktiga för kommunerna och där förbundet bidrar till utveckling. Till skillnad från förbundets mål har förbundets verksamhet inte alltid direkt påverkan på indikatorerna. Förbundets indikatorer redovisas i bilaga 1.



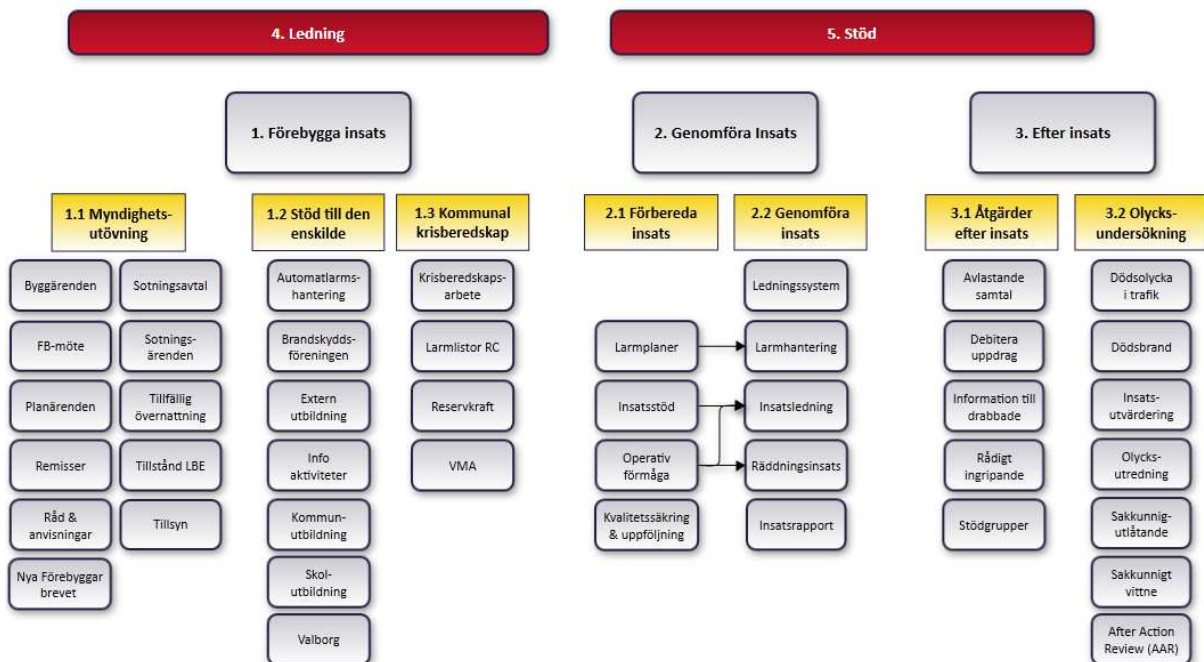
4 Organisation

Räddningstjänsten är organiserad i en linjeorganisation för den operativa verksamheten, en avdelning för myndighetsutövning och en förbundsstab. Gråmarkerade funktioner har även ett ansvar som Insatsledare vid räddningsinsatser. Ansvarsområden är fördelade utifrån processer.



5 Processorientering

Räddningstjänsten Enköping-Håbo arbetar processorienterat enligt SIQ's modell för kundorienterad verksamhetsutveckling. Utvecklingen av processerna ska präglas av ledorden från SIQ, se bilaga 4. Utifrån räddningstjänstens verksamhetsinriktning har följande processer identifierats:



Målsättningen är att ha mätvärden inom varje delprocess och att kunna följa upp dessa och redovisa brister och goda resultat.



6 Mål 2021

Förbundets mål för 2021 representerar fokusområden som följs upp och där verksamheten förväntas utvecklas. Förbundets verksamhet har direkt påverkan på de flesta mätalen för målen, till skillnad från indikatorer, volymer och nyckeltal. Utöver dessa fokusområden arbetar förbundet processororienterat med ständig förbättring av samtliga förbundets processer.

- Som mått på brandskyddet i verksamheter med tillsyn enligt LSO och LBE mäts antalet tillsyner. Detta mått är främst för den interna produktionen. På grund av pågående pandemi kan möjligheten att nå målet 2021 att påverkas.
- Sotningsverksamheten består av rengöring och brandskyddskontroll av eldstäder. Denna verksamhet följs upp genom mätning av eldstadsrelaterade bränder.
- Som mått på en effektiv räddningsinsats används uppföljning av den interna aktivitetsplanen samt utvärdering av övningsverksamhet. Dessa mått ska säkerställa personalens kompetens. AAR är utvärdering av insatser som genom erfarenhetsåterkoppling avser leda till ökad förmåga. För bränder utvärderas även insatser där brandspridning skett efter räddningstjänstens framkomst.
- Förbundets utbildningsverksamhet syftar delvis till att ge invånarna förmåga till egen första insats och följs upp genom ett mått på allmänhetens agerande vid olyckor.
- Förbundets aktiviteter efter insats omfattar olycksundersökning, stöd till drabbade och debitering av uppdrag. Under 2021 fokuserar förbundet på att följa upp debiteringsgraden vid restvärdesarbete.

Målen i tabellen nedan förväntas bidra till visionen för förbundets verksamhet.

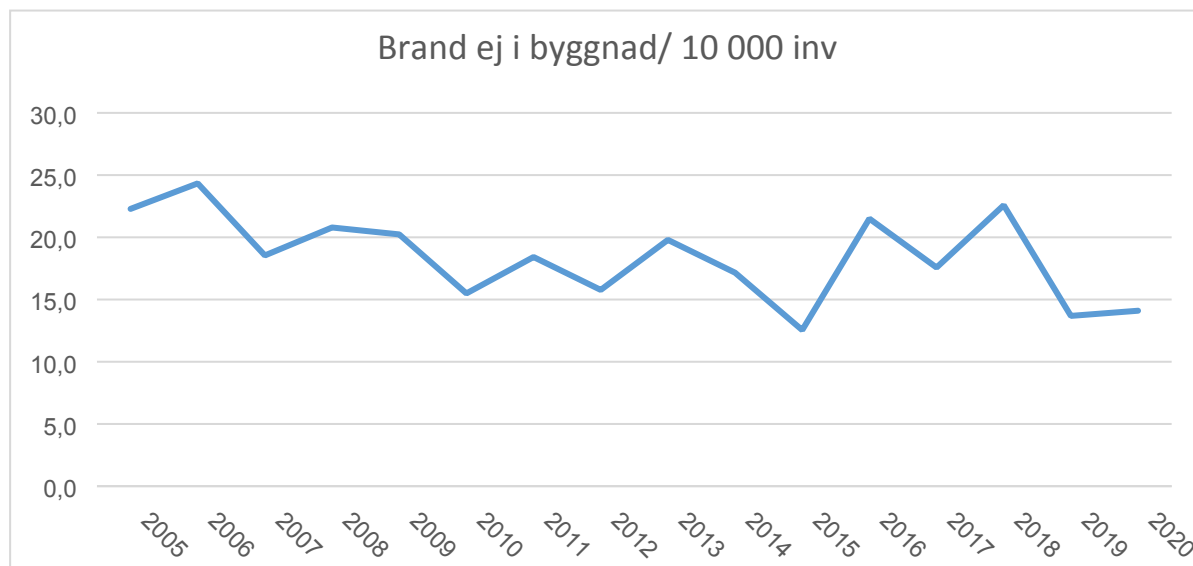
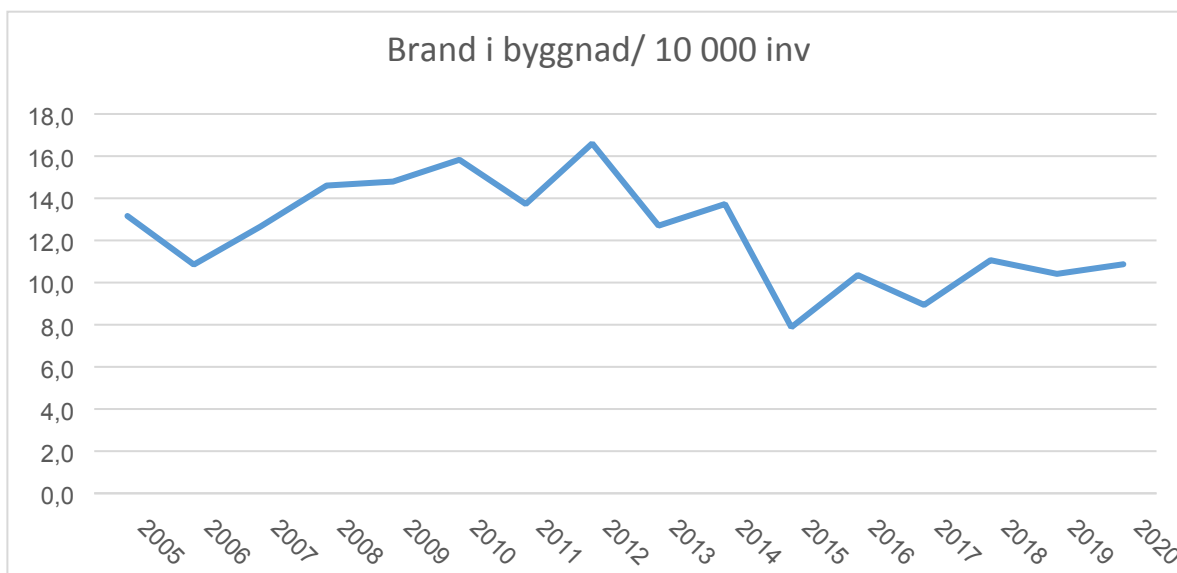
Process	2018	2019	2020	Mål 2021	Kommentar
Myndighetsutövning					
Antal tillsynsbesök	182	179	68	180	Begränsat pga Covid
Antal eldstadsrelaterade bränder	14	8	9	5	
Genomföra insats					
Andel godkända aktiviteter enligt Aktivitetsplan	i.u	i.u	51%	80%	Uppstart 2020
Andel bränder med spridning	1,4%	4,3%	1,4%	0%	
Andel AAR av insatser	i.u	i.u	5,9%	10%	Uppstart 2020
Stöd till den enskilde					
Invånare gör egen första insats	22%	24%	31%	40%	
Utrymt vid Brand i byggnad	2,7%	7,1%	4,1%	5%	Nytt 2021
Efter insats					
Intäkt Restvärde (RVR)[Tkr]	171	180	180	180	
Andel RVR av bränder	16%	27%	28%	40%	
Andel RVR av Trafikolycka	3%	34%	43%	50%	
Stöd					
Reparationskostnader fordon [Tkr]	534	479	487	450	Nytt 2021
Övertidskostnader ink AG [Tkr]	1 034	919	1 122	750	Nytt 2021



7 Volymer & nyckeltal

Förbundets volymer utgörs av antalet hanterade insatser, genomförda utbildningar samt de ärenden som hanteras inom området myndighetsutövning. Nyckeltalen är fördelade på befolkningens mängd för att kunna jämföra siffrorna med andra kommuner och räddningstjänstförbund (se exempel nedan).

Antalet räddningsinsatser och ärenden redovisas i diagram i bilaga 2 och 3.





8 Grundläggande värderingar

Förbundet genomförde under 2018 ett projekt för att förtydliga organisationens värdegrund med utgångspunkt i räddningstjänstens stjärna.



EKO

ENGAGEMANG- KOMPETENS-OMTANKE

Engagemang

[Visa intresse för...]

- Vi ska som organisation vara engagerade medlemmar i Kommunerna.
- Som medarbetare engagerar jag mig i Räddningstjänstens arbete. Jag är en motor, inte en bromskloss.

Engagemang är centralt i de flesta organisationer. I vår organisation är det absolut nödvändigt. För att nå upp till de förväntningar, både våra kunder och vi själva har, krävs ett mått av engagemang. Detta leder, över tid, nästan oundvikligen till kompetens.

[#MOD-UTHÅLLIGHET-UPPMÄRKSAMMHET-LOJALITET](#)

Kompetens

[Adekvat förmåga till handling...]

- Vi ska som organisation se till att samtlig personal har den kompetens som de behöver för att lösa det uppdrag vi fått av Kommunerna.
- Som medarbetare tycker jag att det är viktigt att bibehålla och utöka min kompetens brett inom alla områden som rör mitt arbete.

Yrkes stolthet är ett ord som kommer upp i diskussioner kring värdegrund. För oss innebär det att möta de förväntningar organisationen har på oss som medarbetare och de som samhället har på oss som organisation.

[#SKICKLIGHET-KUNSKAP-UTHÅLLIGHET](#)

Omtanke

[Att sörja för någon annans behov]

- Vi tar som organisation vårt uppdrag på allvar. Vi finns till för att hjälpa alla våra medborgare.
- Som medarbetare tar jag hand om mina kollegor och medmänniskor och är medveten om organisationens syfte och roll i samhället och agerar därefter i vardagen.

Här blir det ganska grundläggande. Det är oss man ringer när ingen annan kan hjälpa. Det är rollen vi har i samhället. Är vi medvetna om denna roll i vardagen blir vår verksamhet tydlig och relevant för samtliga.

[#MOD-OMTANKE-UPPMÄRKSAMMHET-TAKT-LOJALITET](#)



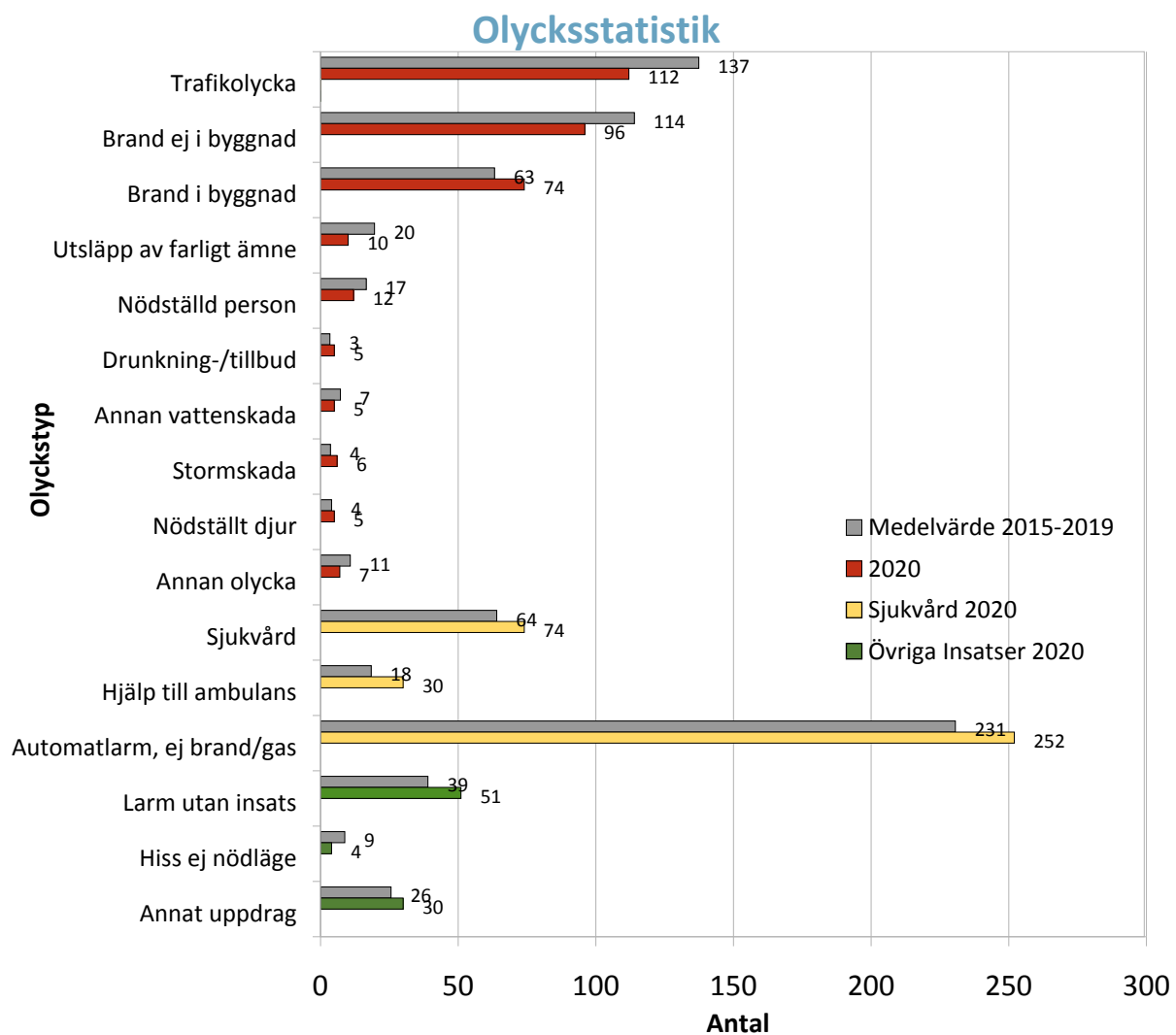
9 Bilagor

Bilaga 1

Mål Enk			2018	2019	2020	2021
1	Delaktighet invånare	Användning av Facebook Antal följare	252	511	900	
1		Besvarade telefonsamtal Andel besvarande samtal	92%	89%	88%	
3	Utveckla landsbygd	Strategi för RIB-rekrytering Vakanser i Beredskap	0,9%	1,2%	1,58%	
18		Brandstationer och värn (8) Fjärdhundra & Bryggholmen	75%	75%	75%	
6	Attraktiv skola	Åsändagen Antal deltagare	757	771	0	
6		Utbildning åk 2, 5 och 8. Antal utbildade elever	2 129	2 708	227	
6		Utbildning Omsorgsprogrammet Antal utbildade elever	32	50	18	
6		Anlagda bränder i skola Antal bränder	1	4	3	
16	Social miljö	Infokampanjer Antal aktiviteter	11	17	4	
11	Aktiviteter	Öppet hus Antal tillfällen	4	3	0	
14	Miljö	Räddningsinsatser miljöräddning Antal insatser	19	24	10	
15		Skumanvändning/släckvatten Insatser med skumanvändning	2	6	1	
12	Trygghet	Räddningsinsatser i offentlig miljö Antal anlagda fordon/container	26	17	19	
12		Andel insatser inom 20 min Andel räddningsinsatser	92%	93%	95%	
12		Sjukvårdsinsatser Antal insatser	80	84	74	
19	Företagsvänligt	Handläggningstid ärenden Komplett ansökan - beslut LBE	6	10	2	
19		Omdöme NKI Värdering i NKI undersökning	79	79		
19		Utbildningssamarbete LedR Utbildad personal från LedR	i.u	609	310	
	Medarbetare	Medarbetarnas engagemang Medarbetarenkät	i.u	81	i.u	
		Chefer har förutsättningar Medarbetarenkät	i.u	84	i.u	
		Sjukfrånvaro Sjukfrånvaro	0,6%	4,1%	3,2%	
		Omsättning heltidspersonal Slutat av totalt antal	2,0%	1,9%	1,9%	
		Omsättning RIB-personal Slutat av totalt antal	5,9%	6,0%	5,6%	
	Ekonomi	Resultat Ekonomiskt resultat	900	162	43	
		Likviditet Likvida medel i förbundet	5 399	3 224	473	
		Soliditet Soliditet	5,3%	6,8%	7,1%	

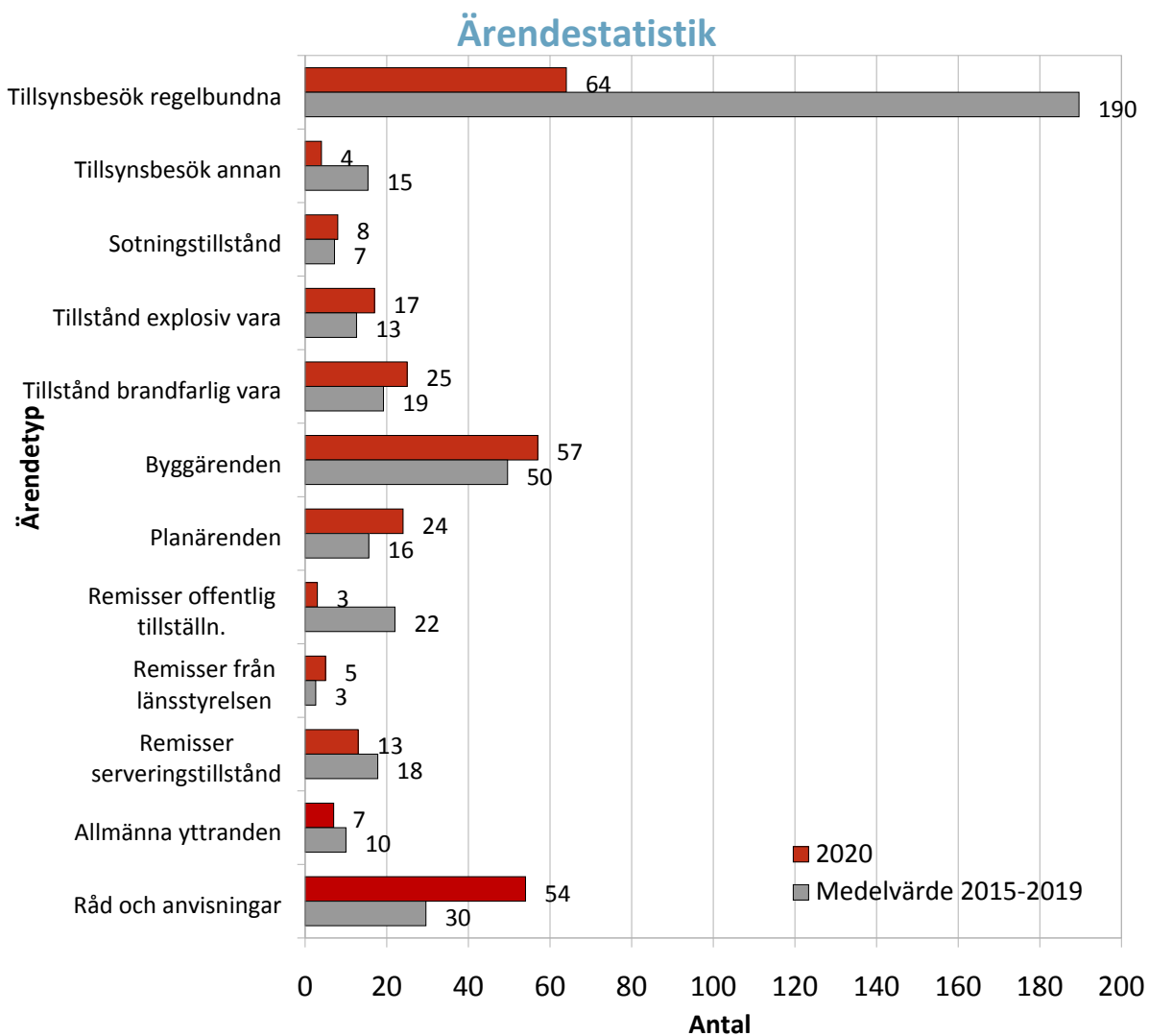


Bilaga 2





Bilaga 3





Bilaga 4

Ledord för processorientering

I syfte att tillämpa SIQs modell för kundorienterad verksamhetsutveckling arbetar räddningstjänsten med följande ledord.

Kundorientering De externa och interna kundernas behov, krav, önskemål och förväntningar skall vara vägledande för verksamheten.	Processorientering Organisationens verksamhet skall ses som processer som skapar värde för kunden. Processorientering stimulerar till att analysera och förbättra arbetsflöden.
Engagerat ledarskap Ledarskapets viktigaste uppgift är att ange riktningen för verksamheten, ta till vara på individers erfarenheter och olikheter, skapa förutsättningar för medarbetarna samt i dialog med dem definiera och följa upp målen.	Förebyggande åtgärder Det är lönsamt att förebygga fel och ta bort risker i processer, varor och tjänster. Framsynthet, förutseende och planering är nyckelord i förbättringsarbetet.
Allas delaktighet Varje medarbetare ska känna sig ha förtroende att utföra och utveckla sina arbetsuppgifter. Var och en måste därför se sin roll i helheten, ha klara mål, de medel som krävs samt kunskap om de resultat som uppnås.	Ständiga förbättringar Konkurrenskraft kräver ständiga förbättringar och förnyelse av alla verksamhetens delar. Förutsättningen är ett metodiskt förbättringsarbete och en kultur som stimulerar till lärande, kreativitet och nya idéer.
Kompetensutveckling Den samlade kompetensen är avgörande för organisationens framgång. Kompetensutveckling ses både ur ett organisatoriskt och ett individuellt perspektiv, för att utveckla och tillföra kompetens på ett sätt som stärker såväl individen som organisationen.	Lära av andra För att vidareutvecklas måste organisationen och medarbetarna skaffa sig ny kunskap om vad som är möjligt, och hur detta kan uppnås. Detta kräver jämförelser med andra räddningstjänster och andra aktörer.
Långsiktighet Verksamheten värderas med tanke på utveckling över tiden. Ett uthålligt förbättringsarbete leder till ökande produktivitet, effektivitet och nöjdare kunder.	Snabbare reaktioner Korta svarstider och reaktioner på kundernas behov är av avgörande betydelse för organisationens utveckling och produktion.
Faktabaserade beslut Beslut måste bygga på dokumenterade och tillförlitliga fakta. Varje medarbetare måste inom sitt arbetsområde få möjlighet att mäta och analysera fakta av betydelse för att uppfylla sina mål och tillfredsställa sina kunder.	Samverkan Samverkan genomsyrar varje framgångsrik organisation. Det är väsentligt att genom samverkan på flera plan och i olika avseenden ta till vara kompetenser och erfarenheter hos såväl medarbetare som kunder, leverantörer och ägare.



Resultaträkning (tkr)

	Not	Utfall 2020	Budget 2020	Avvikelse	Utfall 2019
Verksamhetens intäkter	1	5 563	5 733	-170	5 218
Verksamhetens kostnader	2	-64 079	-64 085	6	-62 934
Avskrivningar	3	-3 511	-3 731	220	-3 114
Verksamhetens nettokostnader		-62 026	-62 082	56	-60 830
Ersättning från medlemmar	4	62 740	62 740	0	61 694
Finansiella intäkter	5	1	1	0	-3
Finansiella kostnader	6	-671	-658	-13	-699
Resultat efter finansiella poster		43	0	43	162
		43	0	43	162

Driftredovisning (tkr)

Verksamhet	Utfall 2020	Budget 2020	Utfall 2019	Avvikelse
Medlemsbidrag	62 740	62 740	61 694	0
Avvikelse kalkylerat PO*	652	310	667	342
Direktion	-336	-384	-376	48
Förbundsgemensamt	-10 328	-10 258	-9 950	-69
Enköping	-20 846	-20 817	-20 779	-29
Enköping D	-4 013	-3 796	-4 132	-217
Fjärdhundra	-2 126	-2 455	-2 231	330
Veckholm	-3 233	-3 378	-3 134	146
Räddningsvärn	-47	-70	-102	23
Bålsta	-15 410	-14 725	-14 478	-686
Bålsta D	-975	-1 029	-1 179	54
Örsundsbro	-3 612	-3 695	-3 548	83
Skokloster	-2 425	-2 442	-2 290	17
	43	0	162	43

* Kalkylerat PO 2020 var 39 % för RIB och 49 % för heltidsanställda.



KOMMUNINVEST

Låneavtal

Låntagaren och Kommuninvest i Sverige AB (publ) ("Långivaren") har denna dag ingått detta låneavtal ("Låneavtalet") i enlighet med nedan angivna villkor samt de bestämmelser som framgår av Allmänna Villkor AV03.1 (tillsammans definierade som "Lånedokumentationen").

Låntagare: RÄDDNINGSTJÄNSTEN ENKÖPING-HÅBO
Organisationsnr: 222000-2410
Adress: Västra Ringgatan 6-8
745 31 ENKÖPING

Lånenummer: 131833
Lånebelopp: SEK 6 000 000


Utbetalningsdag: 2021-02-01
Återbetalningsdag: 2023-06-01

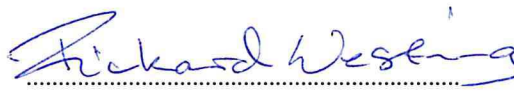
Ränta: Rörlig ränta 3 månaders STIBOR + 0,08%

Räntebindning: 2021-01-28 och därefter två bankdagar före räntebetalning.

Räntebetalning: 2021-06-01 och därefter kvartalsvis i efterskott.

Datum..... 26/1 2021
RÄDDNINGSTJÄNSTEN ENKÖPING-HÅBO


Underskrift / Namnförtydligande
Titel Olof Forsander


Underskrift / Namnförtydligande
Titel Förbundschef



Borgensförbindelse

Lån 131833 Sida 1 av 2

Låntagaren och Kommuninvest i Sverige AB (publ) ("Långivaren") har ingått ett låneavtal ("Låneavtalet") i enlighet med nedan angivna villkor samt de bestämmelser som framgår av Allmänna Villkor AV03.1 (tillsammans definierade som "Lånedokumentationen").

Låntagare: RÄDDNINGSTJÄNSTEN ENKÖPING-HÅBO
Organisationsnr: 222000-2410
Adress: Västra Ringgatan 6-8
745 31 ENKÖPING

Lånenummer: 131833
Lånebelopp: SEK 6 000 000

Utbetalningsdag: 2021-02-01
Aterbetalningsdag: 2023-06-01

Ränta: Rörlig ränta 3 månaders STIBOR + 0,08%

Räntebindning: 2021-01-28 och därefter två bankdagar före räntebetalning.

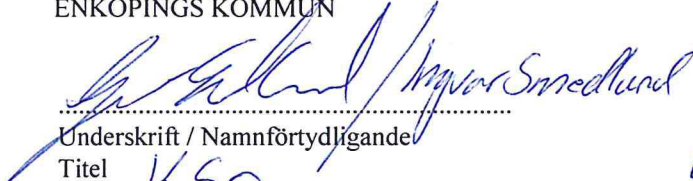
Räntebetalning: 2021-06-01 och därefter kvartalsvis i efterskott.

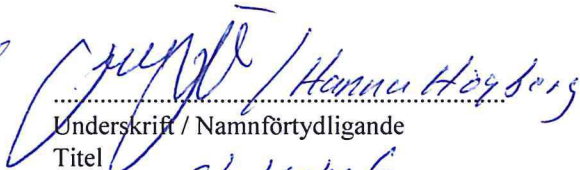
Borgen: För fullgörandet av Låntagarens samtliga förpliktelser enligt Lånedokumentationen tecknas härigenom borgen såsom för egen skuld varvid borgensåtagandet för lånebeloppet är begränsat till 3 900 000 kronor jämte på detta belopp löpande ränta och kostnader. Borgen omfattar samtliga de skyldigheter som anges i Lånedokumentationen. Genom undertecknandet av detta borgensåtagande bekräftar ENKÖPINGSKOMMUN som borgensman att de tagit del av och accepterat samtliga bestämmelser enligt Lånedokumentationen.

Genom undertecknandet av borgensåtagandet intygas att Låntagarens samtliga förpliktelser enligt Lånedokumentationen ryms inom det/de av borgensmannen fattade borgensbeslutet/en, vilka Långivaren har tagit del av. Genom undertecknandet bekräftas även rätten att teckna borgensåtagandet för borgensmannens räkning.

Detta borgensåtagande är tecknat enligt beslut år _____, paragraf _____

Datum 200119
ENKÖPINGSKOMMUN


Underskrift / Namnförtydligande
Titel KS


Underskrift / Namnförtydligande
Titel stabschef



Borgensförbindelse


Lån 131833 Sida 2 av 2

Borgen: För fullgörandet av Läntagarens samtliga förpliktelser enligt Lånedokumentationen tecknas härigenom borgen såsom för egen skuld varvid borgensåtagandet för lånebeloppet är begränsat till 2 100 000 kronor jämte på detta belopp löpande ränta och kostnader. Borgen omfattar samtliga de skyldigheter som anges i Lånedokumentationen. Genom undertecknandet av detta borgensåtagande bekräftar HÅBO KOMMUN som borgensman att de tagit del av och accepterat samtliga bestämmelser enligt Lånedokumentationen.

Genom undertecknandet av borgensåtagandet intygas att Läntagarens samtliga förpliktelser enligt Lånedokumentationen ryms inom det/de av borgensmannen fattade borgensbeslutet/en, vilka Långivaren har tagit del av. Genom undertecknandet bekräftas även rätten att teckna borgensåtagandet för borgensmannens räkning.

Detta borgensåtagande är tecknat enligt beslut år _____, paragraf _____.

Datum 2021-01-20
HÅBO KOMMUN


Underskrift / Namnförtydligande

Titel
Liselotte Grahn Elg
Kommunstyrelsens ordförande


Underskrift / Namnförtydligande

Titel
Mattias Jonsgården
Kommundirektör



Ansvar	Budget 2021	Investeringar	
9800000	Förbundsledning	11 424 771	
9810000	Myndighet	-940 700	
9820000	DC Enköping	24 068 600	
9830000	DC Håbo	15 805 989	
9840000	Operativ	205 665	
9841000	Larmteknik	921 394	
9842000	Fordon	4 342 973	8 500 BAS-Bil+Tankbil
9843000	Brandmateriel	908 042	
9850000	Fastighet	7 995 154	100 Tvättmaskin
9860000	Datateknik	398 077	
9870000	Stöd enskild	-263 098	
9880000	Olycksundersökning	80 700	
	Överskott av PO	-977 568	
	BUDGET	63 970 000	8 600
2,1%	Tilldelning	63 970 000	

Verksamhet	Budget 2021	
Direktion	388 518	
Förbund	10 937 881	
Enköping	21 001 227	
Enköping RIB	4 196 456	
Örsundsbro	3 728 872	1 170 853 Utbildning RIB
Veckholm	3 606 134	3 927 818 Avskrivningar
Fjärdhundra	2 660 480	
Bålsta	14 926 469	
Bålsta RIB	982 149	
Skokloster	2 429 818	
Räddningsvärn	89 564	
Överskott PO	-977 568	
Budget	63 970 000	

Årsuppföljning 2020 - kommunernas uppgifter enligt lagen om skydd mot olyckor (LSO)

MSB och Länsstyrelserna genomför årligen en uppföljning av kommunernas uppgifter enligt lagen (2003:778) om skydd mot olyckor. Uppföljningen ingår som en del i tillsynen över kommunernas uppgifter. Syftet med uppföljningen är att skapa en grund för den statliga tillsynen samt skapa en regional och nationell bild över kommunernas verksamhet inom området skydd mot olyckor. Uppföljningen kan även fungera som en del av kommunens egenkontroll. Enkäten är frivillig att svara på men svaren på denna uppföljning är viktiga för att skapa en bild av hur lagstiftningen efterlevs och om dess intentioner uppfylls.

Årets uppföljning av LSO innehåller frågor inom följande områden:

- Intern styrning och kontroll
- Egenkontroll
- Resurser - Tillsyn, stöd och råd
- Resurser - Deltidspersonal, rekrytering och personalomsättning, räddningstjänst och heltidspersonal
- Tillsyn - Brandskydd enligt LSO 2 kap. 2 §
- Tillsyn - Farlig verksamhet LSO 2 kap. 4 §
- Brand- och olycksförebyggande arbete
- Räddningstjänst
- Rengöring och brandskyddskontroll

Gällande uppföljningen har samråd skett med Sveriges Kommuner och Regioner enligt förordningen om statliga myndigheters inhämtande av uppgifter från kommuner och näringsidkare, SFS 1982:668.

Gör så här:

1. Svara på frågorna genom att klicka dig fram i enkäten. Om du vill se samtliga frågor innan du börjar svara på enkäten kan du använda ikonen "skriv ut" längst ner till vänster på sidan. Observera att du beroende på hur du svarar på vissa frågor, eventuellt inte behöver svara på alla följdfrågor. Vissa frågor är obligatoriska vilket innebär att du inte kommer vidare i enkäten utan att besvara dem.

2. Du kan börja svara på frågorna och sedan gå ut ur systemet igen om du har behov av det. De svar som du har angivit sparas då automatiskt i systemet till nästa gång du loggar in. Tänk på att du måste klicka på "Nästa" eller "Föregående" innan du går ur systemet.

3. Innan du skickar iväg svaren i enkäten genom att klicka "Avsluta", rekommenderar vi att du skriver ut svaren för förankring och arkivering. Använd ikonen "Skriv ut" på sista sidan för att skriva ut svaren.

4. När du har svarat på alla frågor och skrivit ut underlaget, klicka på knappen "Avsluta". När ni har tryckt på "Avsluta" skickas svaren som en slutrapport till MSB och länsstyrelsen.

Svaren på årsuppföljningen 2020 ska lämnas senast den **8 februari 2021**.

Eventuella frågor om uppföljningen besvaras av Martin Åberg, MSB 010-240 35 16 eller av er kontaktperson på länsstyrelsen.

 (klicka på ikonen till vänster för att skriva ut enkäten)

Kontaktuppgifter

MSB behöver behandla personuppgifter om dig för att kunna följa upp och kvalitetssäkra lämnade uppgifter i följande enkät.

Ditt inlämnande av personuppgifter bygger på frivillighet och utan dessa uppgifter har vi inte möjlighet att vid behov upprätta kontakt med dig som lämnat uppgifterna. Den rättsliga grunden för att behandla dina personuppgifter är uppgift av allmänt intresse. Dina uppgifter kommer att sparas till 2021-12-31. De personuppgifter MSB behandlar om dig delas med Länsstyrelsen. MSB kan även komma att dela dina personuppgifter med en tredje part, förutsatt att MSB är skyldiga att göra så enligt lag. Däremot kommer MSB aldrig att överföra dina uppgifter till ett land utanför EU/EES.

Personuppgiftsansvarig är Myndigheten för samhällsskydd och beredskap, organisationsnummer 202100-5984. Du har rätt att kontakta oss för att få information om vilka uppgifter som behandlas om dig eller för att begära rättelse, överföring, invändning eller begränsning av dina personuppgifter. Detta gör du genom att kontakta registrator@msb.se du kan även kontakta vårt dataskyddsbud på 010-240 240. Om du tycker att vi behandlar dina personuppgifter på ett felaktigt sätt har du rätt att inge klagomål till tillsynsmyndigheten Datainspektionen.

1. För vilken kommun/kommuner eller kommunalförbund lämnas uppgifterna?

Enköping-Håbo

2. Ange uppgiftslämnarens namn:

Rickard Westning

3. Ange uppgiftslämnarens telefonnummer: 0171-47 56 00

4. Ange uppgiftslämnarens e-post: raddningstjansten@rtjeh.se

Intern styrning och kontroll

5. Informeras ansvarig politisk nämnd eller motsvarande om svaren på frågorna i denna uppföljning?

- Ja
 Nej

Egenkontroll

6. Har kommunen under 2020 genomfört egenkontroll av verksamheten?

Förklaring fråga 6: Kommunerna ska genom egenkontroll följa upp och utvärdera den egna verksamheten. Uppföljning innebär regelbunden och fortlöpande insamling av information som skapar en översiktlig, saklig och värderingsfri information om verksamheten. En utvärdering innebär granskning, analys och värdering av särskilt utvalda områden som syftar till en djupare analys och förståelse. Kommunen ska genomföra egenkontroll av de uppsatta mål som finns i handlingsprogrammen och de särskilda skyldigheter som framgår av LSO.

- Ja
 Nej

6a. Vad har följts upp eller utvärderats med hjälp av egenkontrollen?

Kompetensförsörjningsplan Ekonomi Mätal för verksamhetens processer Indikatorer

6b. Beskriv hur egenkontrollen har gått till?

Förklaring fråga 6b: Beskrivningen kan omfatta frekvens, metoder samt koppling till andra uppföljningssystem och styrdokument såsom årsredovisningar, verksamhetsplaner, tillsynsplaner, handlingsprogram etcetera.

Revision av Kompetensförsörjning utförd av extern part. Budgetuppföljning i samband med bokslut Regelbunden uppföljning av mätal och volymer i förbundets Ledningssystem. Utvalda delar presenteras i årsredovisning tillsammans med indikatorer som valts ut av kommunerna.

Resurser - Tillsyn, stöd och råd

7. Hur många årsarbetskrafter avsätter kommunen för tillsynsuppgifter enligt LSO 5 kap. 1 §? Ange svaret i antal årsarbetskrafter.

Förklaring fråga 7: Med en årsarbetskraft avses 1 600 timmar.

2,3

8. Hur många årsarbetskrafter avsätter kommunen för information och rådgivning enligt LSO 3 kap. 2 §? Ange svaret i antal årsarbetskrafter.

Förklaring fråga 8: Med en årsarbetskraft avses 1 600 timmar.

0,124

Resurser - Deltidspersonal, rekrytering och personalomsättning

9. Hur många anställda på **deltid** i räddningstjänstens utryckningstjänst fanns det i kommunen den 31 december 2020? Ange antal personer.

Förklaring fråga 9: Frågan avser de med "operativ tjänst" som huvudsaklig arbetsuppgift (dvs. minst hälften av den totala arbetstiden) och avser både befäl och brandmän. Frågan ställs bland annat för att få underlag till "Öppna jämförelser - Trygghet och säkerhet".

Totalt:	<u>98</u>
Antal män:	<u>89</u>
Antal kvinnor:	<u>9</u>

9.1 På hur många orter har kommunen räddningstjänstpersonal i beredskap (deltids-brandmän)? Ange antal orter:

6

9.2 Har kommunen svårigheter med att:

Rekrytera räddningstjänstpersonal i beredskap?

Ja Nej

Behålla räddningstjänstpersonal i beredskap?

9.2a Till hur många orter har kommunen svårigheter att rekrytera räddningstjänstpersonal i beredskap?

4

9.2b Har svårigheten att rekrytera under 2020 inneburit problem med att upprätthålla beredskapen?

- Ja
 Nej

9.3 Har kommunen genomfört åtgärder för att:

Rekrytera räddningstjänstpersonal i beredskap?

Ja Nej

Behålla räddningstjänstpersonal i beredskap?

9.3a Vad har kommunen genomfört för åtgärder för att rekrytera och/eller behålla räddningstjänstpersonal i beredskap?

Vi har besökt arbetsplatser. Vi annonserar och arbetar tillsammans med media för att uppmärksamma yrket som RiB.

9.3b Har genomförda åtgärder bidragit till minskade problem med rekrytering?

- Ja
 Nej
 Vet ej

9.3c Har genomförda åtgärder bidragit till minskade problem med personalomsättning?

- Ja
 Nej
 Vet ej

9.4 Vad är den eller de största orsakerna till problemet med att rekrytera och/eller behålla personal enligt er bedömning?

Finns inte några arbetsplatser så att folk arbetar dagtid på orten.

9.5 Hur skulle MSB (Myndigheten för samhällsskydd och beredskap) kunna underlätta rekrytering av räddningstjänstpersonal i beredskap?

Vet ej.

Resurser - Heltidspersonal

10. Hur många anställda på **heltid** i räddningstjänstens utryckningstjänst fanns det i kommunen den 31 december 2020? Ange antal personer.

Förklaring fråga 10: Frågan avser de med "operativ tjänst" som huvudsaklig arbetsuppgift (dvs minst hälften av den totala arbetstiden) och avser både befäl och brandmän. Frågan ställs bland annat för att få underlag till "Öppna jämförelser - Trygghet och säkerhet".

Totalt: 49
 Antal män: 47
 Antal kvinnor: 2

Tillsyn - Brandskydd enligt LSO 2 kap. 2 §

11. Har kommunen under 2020 haft en tillsynsplan för tillsynen över den enskildes skyldigheter avseende brandskydd enligt LSO 2 kap. 2 §?

- Ja
 Nej

11a. Innefattar tillsynsplanen även:

Tillsyn över farliga verksamheter enligt LSO 2 kap. 4§?

Ja Nej

Tillsyn över livräddningsutrustning vid exempelvis badstränder, kajer och hamnar?

Annat, vänligen specificera nedan

Annat, vänligen specificera:

- Tillsyn skriftlig redogörelse (gäller tom 2020-12-31) - Sotningsfrister - Volymmål för tillsyn

11b. Har tillsynsverksamheten bedrivits i enlighet med tillsynsplanen?

- Ja
 Nej

11c. Vad är orsaken till att tillsynsverksamheten har bedrivits på annat sätt än det planerade?

Volymmålet inte uppnått inte pga Corona-pandemin.

12. Hur många byggnader/anläggningar eller verksamheter i kommunen omfattas av skyldigheterna att i skriftlig form lämna en redogörelse för brandskyddet enligt LSO 2 kap. 3 §? Ange antal byggnader/anläggningar/verksamheter.

375

13. Hur många tillsynsbesök över den enskildes skyldigheter enligt LSO 2 kap. 2 § har kommunen genomfört under 2020? Ange antal tillsynsbesök.

67

13a. Hur många tillsynsbesök har genomförts under 2020, fördelat per kategori? Ange kategori och antal tillsynsbesök.

Förklaring fråga 13a: Exempel på kategorier kan vara vårdanläggningar, skolor/förskolor, hotell, andra tillfälliga boenden, industrier, bostäder, liftanläggningar, badplatser/hamnar etcetera. Indelningen är valfri för varje kommun utifrån hur kategoriseringen är gjord i respektive kommuns administrativa system.

Ange kategori	Ange antal tillsynsbesök
1. <u>Handel</u>	<u>3</u>
2. <u>Hotell, pensionat</u>	<u>3</u>
3. <u>Idrott, bad, motion</u>	<u>3</u>
4. <u>Bensinstation</u>	<u>3</u>
5. <u>Seniorboende</u>	<u>2</u>
6. <u>Kyrka, moske mm</u>	<u>1</u>
7. <u>Samlingslokal</u>	<u>1</u>
8. <u>Gemensamhetsboende</u>	<u>1</u>
9. <u>Avlopp, reningsverk</u>	<u>1</u>
10. _____	_____
11. _____	_____
12. _____	_____
13. _____	_____
14. _____	_____
15. _____	_____
16. _____	_____
17. _____	_____
18. _____	_____
19. _____	_____
20. _____	_____

13b. Hur många av tillsynsbesöken över den enskildes skyldigheter enligt LSO 2 kap. 2 § avsåg byggnader eller anläggningar som även omfattas av skyldigheterna att i skriftlig form lämna en redogörelse för brandskyddet enligt LSO 2 kap. 3 §? Ange antal sådana tillsynsbesök.

55

14. Hur många av de tillsynsbesök som genomfördes under 2020 har medfört krav på åtgärder för att leva upp till kravet på ett skäligt brandskydd? Ange antal sådana tillsynsbesök.

Kvalitetsäkringstips: Vänligen kontrollera att svaret i denna fråga inte är högre än det angivna svaret i fråga 13 (antalet tillsynsbesök enligt LSO 2 kap. 2 §).

41

14a. Vid hur många av dessa besök har det säkerställts, eller kommer det att säkerställas, att rättelse erhållits? Ange antal:

Förklaring fråga 14a: Olika metoder finns för att säkerställa rättelse, detta kan till exempel ske genom återbesök, fotodokumentation, besiktningsskott. Svarkort, telefonsamtal och liknande är inte att anse som metoder för att säkerställa rättelse då de bygger på den enskildes egna uppgifter och tolkning av vilka åtgärder som ska genomföras.

Kvalitetskringsstips: Vänligen kontrollera att svaret i denna fråga inte är högre än det angivna svaret i fråga 14 (antalet tillsynsbesök enligt LSO 2 kap. 2 § som medfört krav).

41

15. Hur stor andel av det totala antalet byggnader eller anläggningar i kommunen som omfattas av skyldigheterna att i skriftlig form lämna en redogörelse enligt LSO 2 kap. 3 § bedömer kommunen lever upp till skyldigheterna enligt LSO 2 kap. 2 § om ett skäligt brandskydd? Ange svaret i procent.

Förklaring fråga 15: Frågan avser det totala antalet byggnader eller anläggningar i kommunen som omfattas av skyldigheterna enligt LSO 2 kap. 3 §, det vill säga inte enbart där tillsyn har genomförts under året.

40

15a. På vilka uppgifter baseras svaret på fråga 15?

- Uppskattnig
- Statistik
- Annat, ange vad: _____

16. Vilka var de vanligast ställda kraven på åtgärder i samband med tillsynsbesök över den enskildes skyldigheter enligt LSO 2 kap. 2 §? Välj de tre vanligaste alternativen.

- Utrymningsförhållanden (för få dörrar, för smala dörrar, för många personer osv)
- Utrymningslarmets funktion eller underhåll
- Risk för uppkomst av brand
- Tillgång till tidig detektion av brand
- Utrustning för släckning av brand
- Brandgasventilation/rökluckor (saknas eller fungerar inte)
- Utrustning för livräddning vid brand (saknas eller fungerar inte)
- Utrustning för livräddning vid annan olycka än brand (saknas eller fungerar inte)
- Brandcellsgränser (saknas eller fyller inte sin funktion)
- Verksamhetens organisation i händelse av brand
- Utbildning av personal med avseende på brandskydd
- Systematik med avseende på egenkontroll av brandskyddet (rutiner, checklistor mm.)
- Annan, ange vad: SBA Ansvar, gränsdragning, organisation

17. Hur många ägare eller nyttjanderättshavare har under 2020 meddelats föreläggande att vidta åtgärder för att uppnå ett skäligt brandskydd enligt LSO 2 kap. 2 §. Ange antal förelägganden.

Kvalitetskringsstips: Vänligen kontrollera att svaret i denna fråga inte är högre än det angivna svaret i fråga 14 (antalet tillsynsbesök enligt LSO 2 kap. 2 § som medfört krav).

5

18. Hur många ägare eller nyttjanderättshavare har under 2020 meddelats föreläggande med vite att vidta åtgärder för att uppnå ett skäligt brandskydd enligt LSO 2 kap. 2 §? Ange antal förelägganden med vite.

Kvalitetskringsstips: Vänligen kontrollera att svaret i denna fråga inte är högre än det angivna svaret i fråga 14 (antalet tillsynsbesök enligt LSO 2 kap. 2 § som medfört krav).

1

19. Hur många ägare eller nyttjanderättshavare har under 2020 meddelats förbud med stöd av LSO 5 kap. 2 § för att de inte uppnår ett skäligt brandskydd enligt LSO 2 kap. 2 §? Ange antal förbud.

Kvalitetskringsstips: Vänligen kontrollera att svaret i denna fråga inte är högre än det angivna svaret i fråga 14 (antalet tillsynsbesök enligt LSO 2 kap. 2 § som medfört krav).

0

Tillsyn - Farlig verksamhet enligt LSO 2 kap. 4 §

20. Finns det några anläggningar i kommunen som ni anser bör prövas om de omfattas av bestämmelserna i LSO 2 kap. 4§?

- Ja
- Nej

21. Finns det i kommunen anläggningar som omfattas av bestämmelserna i LSO 2 kap. 4§?

- Ja
- Nej

21a. Ange hur många anläggningar som omfattas av bestämmelserna i LSO 2 kap. 4§?

3

22. Vid hur många anläggningar har verksamhetsutövaren analyserat riskerna enligt LSO 2 kap. 4 2 stycket? Ange antalet sådana anläggningar.

Förklaring fråga 22: Frågan avser det totala antalet så kallade farliga verksamheter i kommunen. Det vill säga inte enbart där tillsyn har genomförts under året. Kvalitetssäkringstips: Vänligen kontrollera att svaret i denna fråga inte är högre än det angivna svaret i fråga 21a (antalet anläggningar som omfattas).

3

23. Hur många tillsynsbesök över den enskildes skyldigheter enligt LSO 2 kap. 4 § har kommunen genomfört under 2020? Ange antal sådana tillsynsbesök.

Förklaring fråga 23: Här avses tillsyn som syftar till att kontrollera om anläggningen eller ägaren eller den som utövar verksamhet på anläggningen lever upp till bestämmelserna att i skälighets omfattning hålla och bekosta beredskap med personal och egendom och i övrigt vidta åtgärder för att hindra eller begränsa allvarliga skador på människor och miljön samt kravet på att analysera riskerna för sådan olycka. Kvalitetssäkringstips: Vänligen kontrollera att svaret i denna fråga inte är högre än det angivna svaret i fråga 21a (antalet anläggningar som omfattas).

2

23a. På vilket sätt genomförs tillsynsbesöken? Flera svarsalternativ är möjliga.

- Enbart tillsyn enligt LSO 2 kap. 4§
- Samordnat med tillsyn enligt LSO 2 kap. 2§
- Samordnat med tillsyn enligt Sevesolagen (exempelvis med länsstyrelsen)
- Samordnat med LBE
- Annat sätt, ange hur: Varannat år (ex 2020) enbart LSO 2:4, varannat år samordnat med LSO 2:2 och LBE.

23b. Har kommunen i samband med sin tillsyn utgått från de analyserade riskerna?

- Ja
- Nej
- Ibland

24. Hur många av de tillsynsbesök som genomfördes under 2020 har medfört krav på åtgärder för att leva upp till kraven i LSO 2 kap. 4 §? Ange antal sådana tillsynsbesök.

Kvalitetssäkringstips: Vänligen kontrollera att svaret i denna fråga inte är högre än det angivna svaret i fråga 22 (antalet tillsynsbesök).

0

29. På vilket sätt utöver tillsyn har kommunen arbetat med farliga verksamheter enligt LSO 2 kap. 4 § under 2020?

- Samråd med ägare och verksamhetsutövare
- Uppdaterat kommunala planer (Seveso högre kravnivå)
- Uppdaterat eller reviderat insatsplaneringen
- Upprättat insatsplanering
- Genomfört övningar
- Annat, vänligen specificera. _____

30. Finns det i kommunen några så kallade farliga verksamheter där kommunen bedömer att ägare eller verksamhetsutövare inte uppfyller LSO 2 kap. 4 § om att i skälighets omfattning hålla eller bekosta beredskap och i övrigt vidta nödvändiga åtgärder?

Förklaring fråga 30: Frågan avser det totala antalet så kallade farliga verksamheter i kommunen. Det vill säga inte enbart där tillsyn har genomförts under året.

- Ja, ange antal verksamheter _____
- Nej

Brand- och olycksförebyggande arbete

31. Hur många personer har under 2020 utbildats av kommunen i förmågan att förebygga och hantera bränder? Ange antal personer.

Förklaring fråga 31: För att räknas som utbildning krävs att innehållet ska vara planerat i förväg och ha ett uttalat syfte att i någon undervisningsform förmedla kunskap och färdigheter i att förebygga eller hantera bränder.

868

31a. Vad baserades svaret på?

- Uppskattning
- Statistik
- Annat, ange vad: _____

32. Inom vilka verksamhetsområden finns formaliserade samarbeten kring individanpassat brandskydd? Flera svarsalternativ är möjliga.

- Äldreomsorg (exempelvis handläggare och utförare av äldreomsorg)
- Funktionsvariationsområdet (exempelvis handläggare och utförare av insatser)
- Missbruk eller psykisk ohälsa (exempelvis handläggare inom området, och utförare av boendestöd)
- Kommunens hälso- och sjukvård (hemsjukvård, exempelvis arbetsterapeuter eller fysioterapeuter)
- Regionens hälso- och sjukvård (exempelvis audionomer eller psykiatrisjuksköterskor)
- Skola
- Bostadsanpassning
- Teknisk förvaltning (exempelvis utförare och förvaltare av fysiska åtgärder)
- Kommunala fastighetsbolag
- Privata fastighetsbolag
- Försäkringsbolag
- Andra privata företag
- Ideella föreningar (exempelvis inom äldreområdet)
- Rengöring och brandskyddskontroll
- Fixartjänst
- Annat (utveckla i fritext) _____
- Samarbete sker inte

32a. Hur många hembesök (avser inte brandskyddskontroller) har genomförts under 2020 för att stärka den enskildes skydd mot bränder? Ange antal genomförda besök.

0

33. Har kommunen under 2020 verkat för att åstadkomma skydd mot andra olyckor än bränder enligt LSO 3 kap. 1 §?

- Ja
- Nej

33a. Inom vilka olyckstyper har kommunen verkat för att åstadkomma skydd mot andra olyckor än bränder? Flera svarsalternativ är möjliga.

- Drunkning
- Farliga ämnen
- Naturolyckor
- Trafik
- Suicid
- Annat, vänligen specificera: _____

Räddningstjänst

34. Har det under 2020 skett någon förändring av kommunens förmåga till räddningsinsats?

Förklaring fråga 34: Med förändringar menas här exempelvis att stationer/räddningsvärn lagts ned, tillkommit eller flyttats, förändrade anspänningstider, förändrad bemanning av styrkor eller utrustning som medfört betydande förändringar av kommunens förmåga till räddningsinsats etcetera.

- Ja
- Nej

34a. Beskriv kortfattat vad denna förändring bestått av:

Brandvärn på Bryggholmen har fått utrymmen för materiel. Tankbil har placerats i Örsundsbro.

Räddningstjänst - Kommunens plan för räddningsinsatser enligt FSO 3 kap. 6 §

35. Finns det verksamheter i kommunen som omfattas av den högre kravnivån i Sevesolagstiftningen?

- Ja, ange antal verksamheter 1
- Nej

35a. För hur många av dessa verksamheter finns aktuell plan för räddningsinsats enligt FSO 3 kap. 6 §? Ange antal sådana verksamheter med aktuell plan.

Förklaring fråga 35a. Enligt FSO 3 kap.6 § ska planen uppdateras minst vart tredje år eller när det till följd av ändrade förhållanden finns anledning till det.

1

35b. För hur många av dessa verksamheter har plan för räddningsinsats övats den senaste 3-årsperioden. Ange antal planer som övats den senaste 3-årsperioden.

1

36. Finns det verksamheter i kommunen som klassats som riskanläggningar enligt förordningen (2013:319) om utvinningsavfall och som inte omfattas av den högre kravnivån i Sevesolagstiftningen?

- Ja, ange antal verksamheter _____
 Nej

Räddningstjänst - Olycksundersökningar

37. Hur många fördjupade olycksundersökningar har kommunen genomfört under 2020? Ange antal olycksundersökningar.

Förklaring fråga 37: Enligt LSO 3 kap. 10 § ska kommunen i skälig omfattning klarlägga orsakerna till olyckan, olycksförloppet och hur insatsen har genomförts. Med fördjupade olycksundersökningar avses här de olycksundersökningar som genomförts utöver händelserapporteringen.

2

38. Har resultatet av olycksundersökningarna lett till någon åtgärd?

- Ja
 Nej

38a. Vilken eller vilka åtgärder har vidtagits?

- Nya rutiner vid återtagande av utryckningsfordon efter verkstadsgenomgång. - Strategi för brandvattenförsörjning är under framtagande. - Avspärrningsband med tydligare info om riskområde finns numera på RTJ:s utryckningsfordon.

39. Har olycksundersökningar skett i enlighet med kommunens kriterier?

- Ja
 Nej
 Har inga kriterier

40. Utför personal på uppdrag av kommunen akuta hälso- och sjukvårdsuppgifter (t. ex. IVPA, SALSA, SAMS eller liknande) inom landstingets ansvarsområde?

Förklaring fråga 40: Denna fråga avser inte kommunens skyldigheter enligt LSO. Frågan ställs bland annat för att få underlag till "Öppna jämförelser - Trygghet och säkerhet".

- Ja
 Nej

Rengöring och brandskyddskontroll

41-42 I vilken regi utförs rengöring (sotning) och brandskyddskontroll i kommunen?

Förklaring fråga 41 och 42: Enligt 3 kap. 4 § ska kommunen i brandförebyggande syfte ansvara för att rengöring (sotning) och brandskyddskontroll av de i paragrafen angivna anordningarna. Kommunen får enligt 3 kap. 6 § åt den som genomför brandskyddskontroll på kommunens vägnar, utan att vara anställd av kommunen, ge befogenhet att meddela nödvändiga förelägganden och förbud. I följande frågor vill vi att ni anger vem eller vilka som utför rengöring och brandskyddskontroll

41. Vem utför rengöring (sotning) i kommunen?

- Kommunen
 Entreprenör
 Kombination av båda (utveckla i fritextfält) _____

42. Vem utför brandskyddskontroll i kommunen?

- Kommunen
 Entreprenör
 Kombination av båda (utveckla i fritextfält) _____

43. Hur många medgivanden om egenstotning enligt LSO 3 kap. 4 § 2 stycket fanns det i kommunen den 31 december 2020? Ange antal medgivanden.

96

44. Hur många ansökningar om egenstotning har inkommit under 2020? Ange antal ansökningar.

8

44a. Hur många ansökningar om egensotning har avslagits under 2019? Ange antal ansökningar.

Kvalitetssäkringstips: Vänligen kontrollera att svaret i fråga 44a inte är högre än det angivna svaret i fråga 44 (antalet ansökningar om egensotning som inkommit).

0

44b. Ange antal avslag där den sökande ansökt om att få sota själv:

0

44c. Ange antal avslag där den sökande har ansökt om att låta någon annan utföra sotningen:

0

44d. Vilken var den vanligaste anledningen till att ansökan avlogs?

xx

Kvalitetssäkringstips: Vänligen kontrollera att summan av svaren i frågorna 44b och 44c inte är högre än det angivna svaret i fråga 44a (antalet ansökningar om egensotning som avslagits).

45. Hur många av respektive förbränningsanordningar finns det i kommunen? Ange antal per förbränningsanordning.

Oljepannor över 60 kW samt större förbränningsanläggningar	<u>120</u>
Oljepannor under 60 kW (villapannor)	<u>139</u>
Fastbränslepannor (konventionella)	<u>995</u>
Fastbränslepannor (keramik)	<u>0</u>
Pellets pannor (pannor som eldas med pellets eller annat från sotningssynpunkt motsvarande bränsle)	<u>468</u>
Lokaleldstäder	<u>14428</u>
Lokaleldstäder pellets	<u>89</u>
Imkanaler (storkök)	<u>207</u>
Gas	<u>0</u>

46. Hur stor andel av de rengöringar som kommunen skulle ha genomfört under 2020 har genomförts?

Ange svaret i procent.

Förklaring fråga 46: Kommunen ska enligt FSO 3 kap. 1 § meddela frister om rengöring. I denna fråga ska inte de rengöringar som medgetts undantag från rengöringsfristerna räknas med. Det vill säga när det varit motiverat av brandskyddsmässiga skäl, exempelvis då eldning inte skett mellan två rengöringstillfällen.

81

47. Hur många årsarbetskrafter för brandskyddskontroll enligt LSO 3 kap. 4 § 3 stycket har kommunen haft tillgång till under 2020? Ange antal årsarbetskrafter.

Förklaring fråga 47: Med en årsarbetskraft avses 1600 timmar. Här avses hur många årsarbetskrafter kommunen haft tillgång till, inte hur mycket tid som använts för brandskyddskontroll.

6

48 - 50. Här är det tre frågor som ska besvaras i en matris. Frågorna är följande:

48. Hur många objekt har man i kommunen, som omfattas av brandskyddskontroll enligt LSO 3 kap. 4 § 3 stycket fördelat på respektive kategori?

49. Hur många brandskyddskontroller har kommunen genomfört under 2020 fördelat på respektive kategori?

50. Hur många brandskyddskontroller planerar kommunen att genomföra under 2021 fördelat på respektive kategori?

Frågorna besvaras genom att ange antal för respektive kategori i matrisen nedan.

	Totalt antal objekt	Antal genomförda brandskyddskontroller 2020	Antal planerade brandskyddskontroller för 2021
2-årsobjekt	<u>207</u>	<u>54</u>	<u>51</u>
3-årsobjekt	<u>2786</u>	<u>961</u>	<u>847</u>
6-årsobjekt	<u>13453</u>	<u>3630</u>	<u>2969</u>

51. Hur många av de objekt som under 2020 besökts för brandskyddskontroll bedömdes ha brister? Ange antal objekt med brister.

463

52. Hur många av de objekt som besökts för brandskydds kontroll har meddelats föreläggande under 2020? Ange antal förelägganden per objekt.

Förklaring fråga 52: Frågan avser det antal förelägganden som inte redovisas under fråga 53 avseende nyttjandeförbud.

2-års objekt	<u>1</u>
3-årsobjekt	<u>17</u>
6-årsobjekt	<u>36</u>

53. Hur många av de objekt som besökts för brandskydds kontroll har meddelats nyttjandeförbud under 2020? Ange antal förbud per objekt.

Kvalitetsäkringstips: Vänligen kontrollera att summan av svaren i denna fråga och summan av svaren i fråga 52 tillsammans inte är högre än det angivna svaret i fråga 51 (antalet objekt med brister).

2-årsobjekt	<u>0</u>
3-årsobjekt	<u>0</u>
6-årsobjekt	<u>2</u>

54. Vid hur många av de objekt där det efter brandskydds kontroll ställts krav på åtgärd har det säkerställts, eller kommer det att säkerställas, att rättelse erhållits? Ange antal:

Förklaring fråga 54: Olika metoder finns för att säkerställa rättelse, detta kan till exempel ske genom återbesök, fotodokumentation, besiktningssprotokoll. Svarkort, telefonsamtal och liknande är inte att anse som metoder för att säkerställa rättelse då de bygger på den enskildes egna uppgifter och tolkning av vilka åtgärder som ska genomföras.

12

Tack för dina svar.

OBS! Glöm inte att skriva ut dina svar för arkivering. Du kan även skriva ut svaren för förankring i kommunen innan du skickar enkäten. Du skriver ut svaren genom att klicka på utskriftsikonen nere till vänster på sidan innan du trycker på "Avsluta".

Genom att trycka på "Avsluta" skickas dina svar iväg.

 (klicka på ikonen till vänster för att skriva ut enkäten)