



Förbundsdirection

2019-03-27

MÖT-3525

Plats och sammanträdestid Brandstation, Enköping kl 13.00 – 16.00

Beslutande  
Christer Nyström (M)  
Tommy Rosenkvist (M)  
Bo Reinholdsson (KD)  
Ulf Winberg (M)  
Monica Hallgren (C)  
Owe Fröjd (Båp)

Ersättare:  
Christer Staaf (C)  
Anders Thonfors (M)  
Werner Schubert (S)

Övriga deltagare  
Rickard Westning  
Fredrik Hallberg  
Hans Granholm

Justerare Bo Reinholdsson (KD)

Justeringens plats och tid Enköpings kommun, den 4 april 2019.

Underskrifter Sekreterare  Paragrafer 7-8 2019

Ordförande Rickard Westning

Christer Nyström

Justerare Bo Reinholdsson

**ANSLAGSBEVIS**  
Förbundsdirectionen

Justeringen har tillkännagivits genom anslag på brandstationen i Enköping. Protokollet publiceras även på Räddningstjänstens web-plats [www.rtej.se](http://www.rtej.se).

Sammanträdesdatum 2019-03-27

Protokollets förvaringsplats Enköpings brandstation, Västra Ringgatan 6, 0171-47 56 00.



Direktion § 7

## Helårsbokslut 2018

För 2018 visar räddningstjänsten ett positivt resultat på 900 tkr. Balanskravsresultatet är 830 tkr efter att hänsyn tagits till årets realisationsvinster på 70 tkr. Förbundets egna kapital uppgår till 3 581 tkr. Kravet i förbundsordningen är 400 tkr.

Under sommaren 2018 hanterade förbundet ett stort antal bränder. Personal från Enköping-Håbo deltog främst i släckningsarbetet i Sala men även i Värmland. Dessutom hade både Enköping och Håbo egna bränder som krävde stora insatser. All personal ställde upp och slet oerhört hårt i släckningsarbetet och även i arbetet med återställning där en stor del av slangen som användes tvättades i Enköping.

Förbundets mål från årets verksamhetsplan har i stort sett uppfyllts särskilt de mål som rör förbundets ekonomi.

Under året har förbundet:

- Utökat RIB-beredskapen i Skokloster från 2 till 3 brandmän dygnet runt.
- Påbörjat byggnation av Brandstationen i Örsundsbro.
- Skjutit upp byggnationen i Fjärdhundra pga att markförhållandena ska utredas.
- Utbildat samtliga insatsledare i gemensam regional ledningsutbildning.
- Rustat en bandvagn för att höja kommunernas krishanteringsförmåga.
- Rustat ett mobilt elverk för kommunernas räkning.
- Driftsatt ett nytt ledningsfordon som demonstrerats på branschmessa.
- Investerat i enhetliga larmkläder för RIB- och heltidspersonal.
- Tvingats byta verksamhetssystem från Core till Daedalos vilket påverkat möjligheten att följa upp vissa nyckeltal.

Direktionen beslutar:

att fastställa bokslut och årsredovisning för 2018 enligt bilaga.

Justerarsignatur

Utdragsbestyrkning



Direktion § 8

**Information**

1. Aktuella händelser
2. Arvoden direktionen
3. Läget för mobil reservkraft
4. Budgetsamråd 22/5
5. Information om Räddningstjänsten Enköping-Håbo
6. Årsuppföljning MSB
7. Länsstyrelsens LSO-tillsyn 2 maj
8. Ekonomisk redovisning feb-mars 2019
9. Invigning Örsundsbro brandstation 11/5

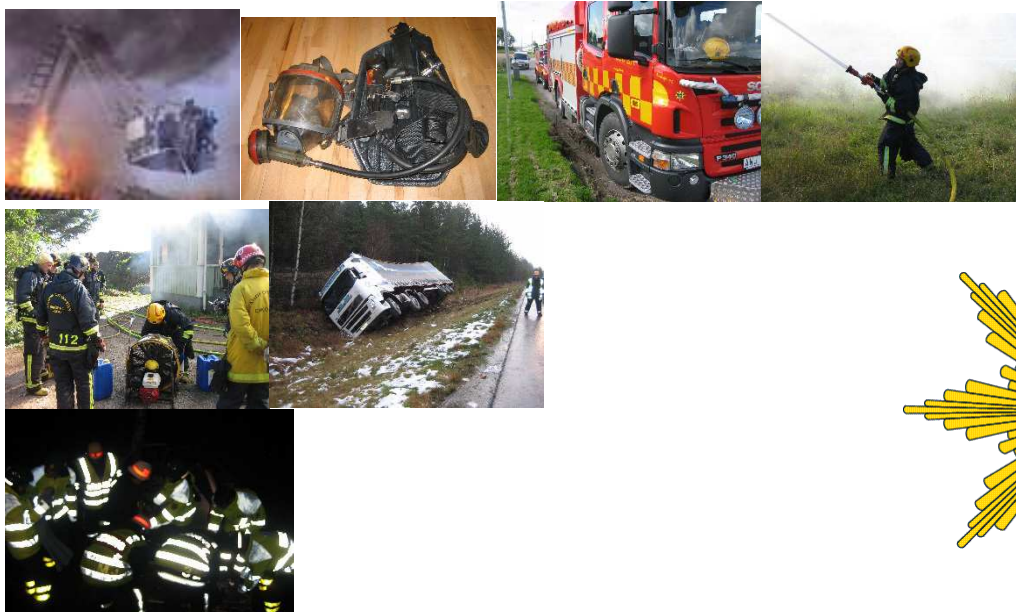
Justerarsignatur

Utdragsbestyrkning



## Bilagor Direktionshandlingar 2019-03-27

- § 7 Helårsbokslut 2018
- § 8 Direktionens arvoden
- § 8 Årsuppföljning MSB om LSO
- § 8 Årsuppföljning MSB om LBE
- § 8 Länsstyrelsens tillsyn 2 maj
- § 8 Ekonomisk redovisning feb-mars 2019



RÄDDNINGSTJÄNSTEN  
ENKÖPING-HÅBO

# ÅRSREDOVISNING 2018

PRE-3488  
Version: 3.0



# Innehållsförteckning

|   |           |
|---|-----------|
| <b>1. Sammanfattning</b> .....                            | <b>3</b>  |
| <b>2. Förtroendevalda</b> .....                           | <b>4</b>  |
| <b>3. Ansvarsområde</b> .....                             | <b>5</b>  |
| <b>4. Organisation</b> .....                              | <b>5</b>  |
| <b>5. Huvudprocesser</b> .....                            | <b>6</b>  |
| <b>6. Måluppfyllelse</b> .....                            | <b>7</b>  |
| 6.1. <i>Ledning</i> .....                                 | 7         |
| 6.2. <i>Stöd</i> .....                                    | 8         |
| 6.3. <i>Miljö</i> .....                                   | 8         |
| 6.4. <i>Myndighetsutövning</i> .....                      | 8         |
| 6.5. <i>Stöd till den enskilde</i> .....                  | 9         |
| 6.6. <i>Förbereda insats</i> .....                        | 9         |
| 6.7. <i>Genomföra insats</i> .....                        | 10        |
| 6.8. <i>De ekonomiska målen från ägardirektivet</i> ..... | 10        |
| 6.9. <i>Nyckeltal</i> .....                               | 10        |
| <b>7. Händelser av betydelse under perioden</b> .....     | <b>14</b> |
| <b>8. Framtidsfrågor</b> .....                            | <b>14</b> |
| <b>9. Ekonomisk redovisning</b> .....                     | <b>15</b> |
| 9.1. <i>Ekonomisk analys</i> .....                        | 17        |
| 9.2. <i>Personalekonomisk redovisning</i> .....           | 18        |
| 9.3. <i>Driftredovisning</i> .....                        | 19        |
| 9.4. <i>Investeringsredovisning</i> .....                 | 19        |
| <b>10. Redovisningsprinciper</b> .....                    | <b>20</b> |
| <b>11. Noter till resultat- och balansräkningar</b> ..... | <b>21</b> |

## 1. Sammanfattning

För 2018 visar räddningstjänsten ett positivt resultat på 900 tkr. Balanskravsresultatet är 830 tkr efter att hänsyn tagits till årets realisationsvinster på 70 tkr. Förbundets egna kapital uppgår till 3 581 tkr.

Under sommaren 2018 hanterade förbundet ett stort antal bränder. Personal från Enköping-Håbo deltog främst i släckningsarbetet i Sala men även i Värmland. Dessutom hade både Enköping och Håbo egna bränder som krävde stora insatser. All personal ställde upp och slet oerhört hårt i släckningsarbetet och även i arbetet med återställning där en stor del av slangen som användes tvättades i Enköping.

Förbundets mål från årets verksamhetsplan har i stort sett uppfyllts särskilt de mål som rör förbundets ekonomi.

Under året har förbundet:

Utökat RIB-beredskapen i Skokloster från 2 till 3 brandmän dygnet runt.

Påbörjat byggnation av Brandstationen i Örsundsbro.

Skjutit upp byggnationen i Fjärdhundra pga att markförhållandena ska utredas.

Utbildat samtliga insatsledare i gemensam regional ledningsutbildning.

Rustat en bandvagn för att höja kommunernas krishanteringsförmåga.

Rustat ett mobilt elverk för kommunernas räkning.

Driftsatt ett nytt ledningsfordon som demonstrerats på branschmessa.

Investerat i enhetliga larmkläder för RIB- och heltidspersonal.

Tvingats byta verksamhetssystem från Core till Daedalos vilket påverkat möjligheten att följa upp vissa nyckeltal.



## 2. Förtroendevalda

Förbundsledningen för Räddningstjänsten Enköping består av följande ledamöter:

|          |                  |     |                 |
|----------|------------------|-----|-----------------|
| Enköping | Fred Raghall     | NE  | Ordförande      |
|          | Anna Svensson    | NE  |                 |
|          | Jan Petersson    | M   |                 |
| Håbo     | Tommy Rosenkvist | M   | Vice Ordförande |
|          | Agneta Hägglund  | S   |                 |
|          | Owe Fröjd        | Båp |                 |

Ersättare:

|          |                  |   |
|----------|------------------|---|
| Enköping | Sabina Lindberg  | S |
|          | Sören Sagström   | C |
|          | Peter Book       | M |
| Håbo     | Ulf Winberg      | M |
|          | Werner Schubert  | S |
|          | Roger von Walden | M |

Förbundsledningen har haft sex sammanträden under 2018.

Förbundets revisorer:

|          |                 |
|----------|-----------------|
| Enköping | Bengt-Åke Gelin |
|          | Tony Forsberg   |
| Håbo     | Birgit Svensson |
|          | Bertil Berglund |

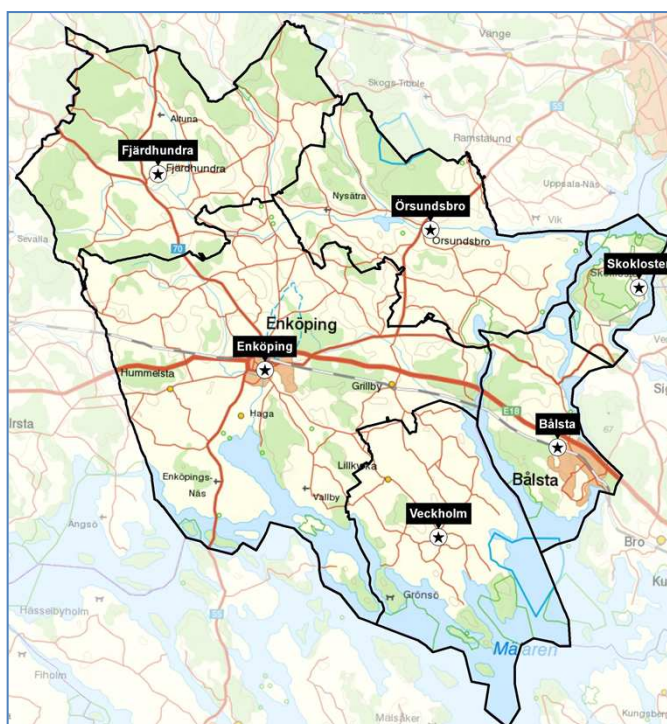
Direktionen och revisorerna väljs för en mandatperiod om fyra år.

## 3. Ansvarsområde

Räddningstjänsten Enköping-Håbo är ett kommunalförbund skapat i syfte att fullfölja de skyldigheter som medlemskommunerna har enligt lag (2003:778) om skydd mot olyckor. Förbundet kan därutöver komma överens med en medlem om att utföra tilläggsuppdrag.

I förbundets uppdrag ingår att utbilda kommunens anställda i Brandskydd, Systematiskt brandskyddsarbete och HLR.

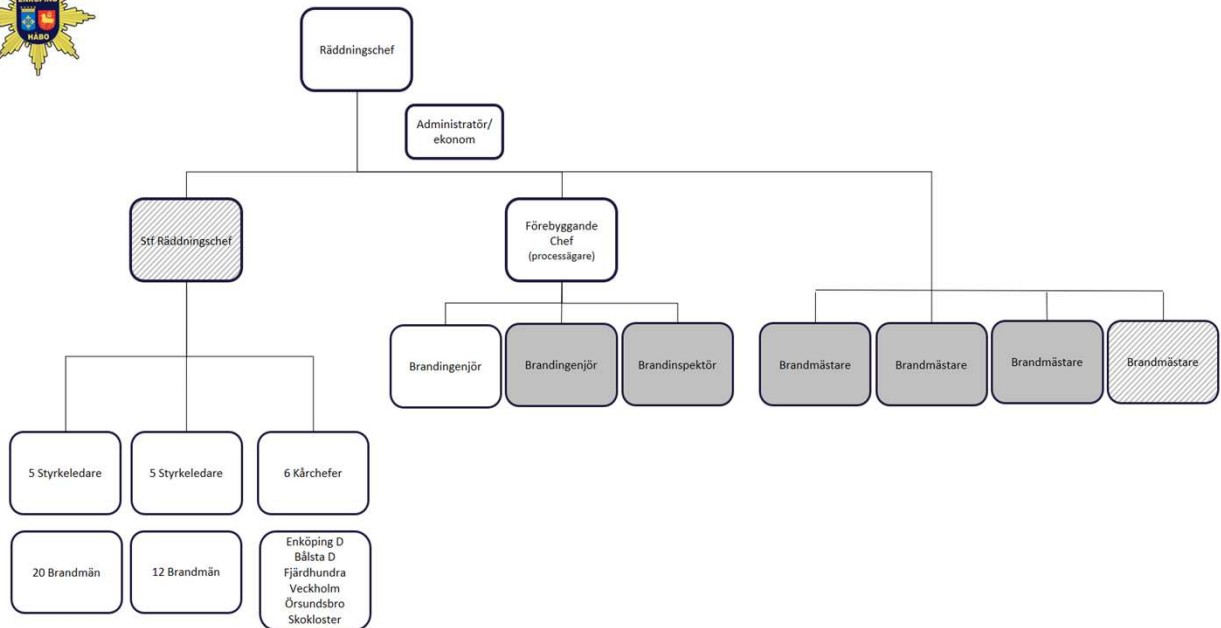
Förbundet är uppdelat i 6 insatsområden med varsin brandstation för snabbast möjliga räddningsinsats.





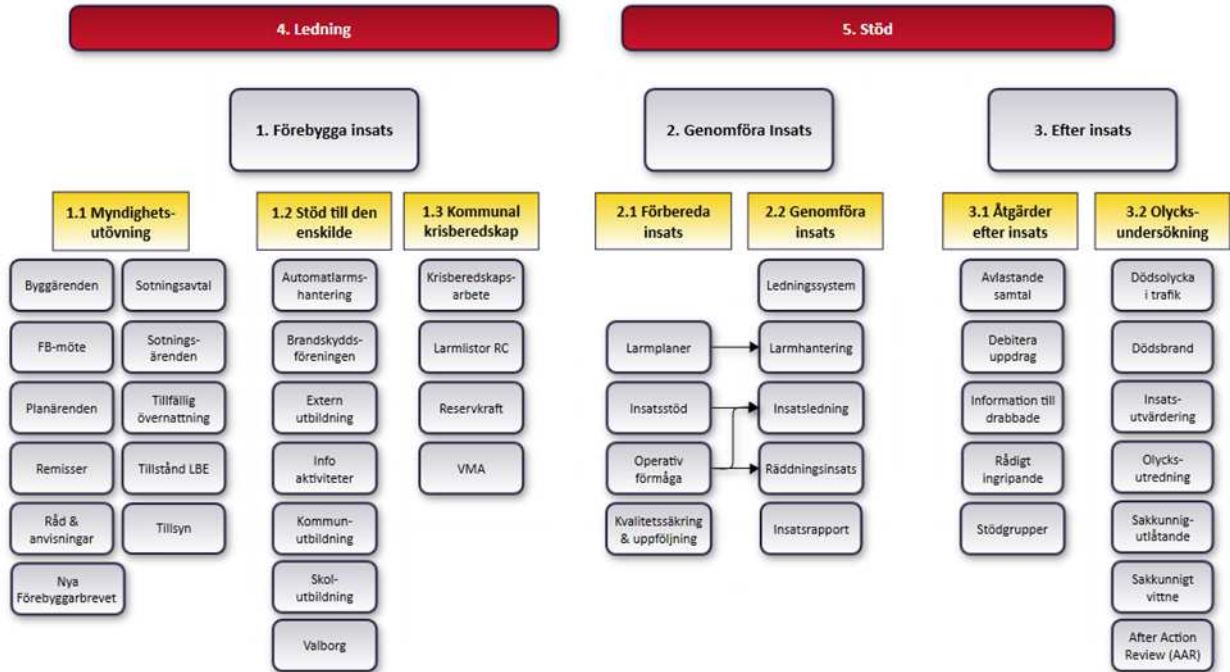
## 4. Organisation

Förbundet har en linjeorganisation för produktion och myndighetsutövning. Därutöver finns en stab med Brandmästare med särskilda ansvarsområden. Ansvarsområden är fördelade utifrån förbundets processträd.



## 5. Huvudprocesser

Räddningstjänsten har identifierat verksamhetens 3 huvudprocesser, stödprocesser och underliggande delprocesser. Detta har resulterat i en processtruktur som är grunden för nyckeltal och verksamhetsförbättring.



## 6. Måluppfyllelse

Handlingsprogrammet för räddningstjänst gäller för mandatperioden 2015-2018. Målen från handlingsprogrammet bryts ned till årliga mål i förbundets verksamhetsplan.

Utöver arbetet med de långsiktiga målen från handlingsprogrammet följer förbundet även upp de övergripande målen från ägardirektivet genom ett antal indikatorer. Förbundet ska dessutom uppfylla ett antal ekonomiska mål från ägardirektivet.

Räddningstjänsten ska arbeta för att förhindra och begränsa konsekvenserna till följd av olyckor.

- Skador på liv, egendom och miljö ska förhindras genom en effektiv räddningsinsats.
- Inga olyckor, som kan föranleda räddningsinsats, ska ske i verksamheter där tillsyn genomförs enligt Lag om skydd mot olyckor (LSO) och Lag om brandfarliga och explosiva varor (LBE).
- Inga bränder ska uppstå på grund av eldstäder som omfattas av kraven på rengöring & brandskyddskontroll.
- Kommuninvånarna har kunskap om hur risker förebyggs och har förmågan att göra en egen första insats.

Utifrån dessa övergripande mål från ägardirektivet har räddningstjänsten använt ett antal indikatorer som mått på måluppfyllelse.

I samband med byte av verksamhetssystem 2018 har uppföljningen av dessa indikatorer fallit bort och får ersättas under 2019.

| Indikator  | Medel 2012-2016 | Resultat 2017 | Önskvärt | Trend |
|--|-----------------|---------------|----------|-------|
| Antal skadade i olyckor med räddningsinsats/10 000 invånare    | 32,6            | 28            | 0        |       |
| Antal omkomna i bränder:                                       | 0,4             | 1             | 0        |       |
| LF kostnad/brand [tkr] (skadeärenden > 50 tkr)                 | 172,14          | iu            | 0        |       |
| Antal insatser i tillsynsobjekt, LSO                           | 22,8            | 18            | 0        |       |
| Antal insatser i tillsynsobjekt med tillstånd brandfarlig vara | 0,2             | 0             | 0        |       |
| Antal insatser vid eldstädsrelaterade bränder                  | 4,6             | 4             | 0        |       |
| Antal anlagda bränder  | 12,6            | 10            | 0        |       |
| Antal brand i byggnad / 10 000 invånare                        | 12,4            | 9             | 0        |       |
| Antal brand ej i byggnad / 10 000 invånare                     | 17,8            | 18            | 0        |       |
| Andel insatser där allmänheten agerat                          | 72,8%           | 85%           | 100%     |       |
| Andel fungerande brandvarnare vid brand i bostad               | 33,2%           | 30%           | 100%     |       |
| Andel brandvarnare i bostad vid sotning                        | 99,0%           | iu            | 100%     |       |

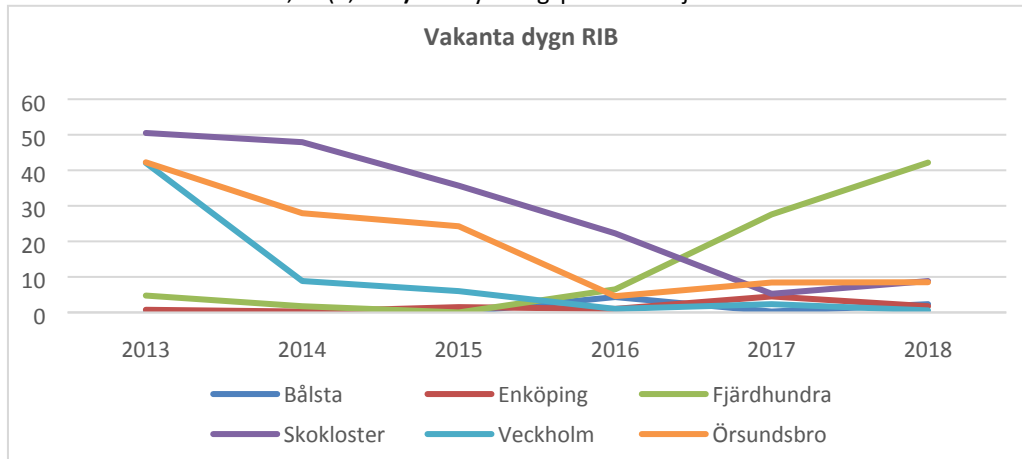
Verksamhetsplanen för 2018 innehåller följande åtgärder för genomförande under året:

### 6.1. Ledning

- **Utveckla mätmetoder för fler av verksamhetens processer**  
Mätningar finns inom flera områden. Under 2018 började mätning tas fram för den operativa förmågan. Har påverkats av bytet av verksamhetssystem under 2018.
- **Ta fram förslag på effektiva samarbeten mellan kommunerna och förbundet**  
POSOM-utbildning genomförd i båda kommunerna. Samarbete sker kring utformning av framtidens brandpostnät. Erbjudande till kommunerna finns om att leverera nödvatten  
Räddningstjänsten är delaktiga i arbetet med social oro. Försök görs att samordna RIB med arbetsuppgifter i andra förvaltningar för att stärka beredskapen i t ex Fjärdhundra.  
MEN få konkreta effekter finns av ovanstående
- **Ta fram Handlingsprogram för räddningstjänstens förmåga 2019-2022**  
Påbörjat sommaren 2018. Handlingsprogrammet beslutas i direktionen under 2019.

## 6.2. Stöd

- **Antal vakanta beredskapspass för RIB ska minska från 39,7 dygn 2016 (5,7 %)**  
2018 ökade antalet till 64,16 (8,8 %). Rekryteringsproblem i Fjärdhundra är främsta orsaken.



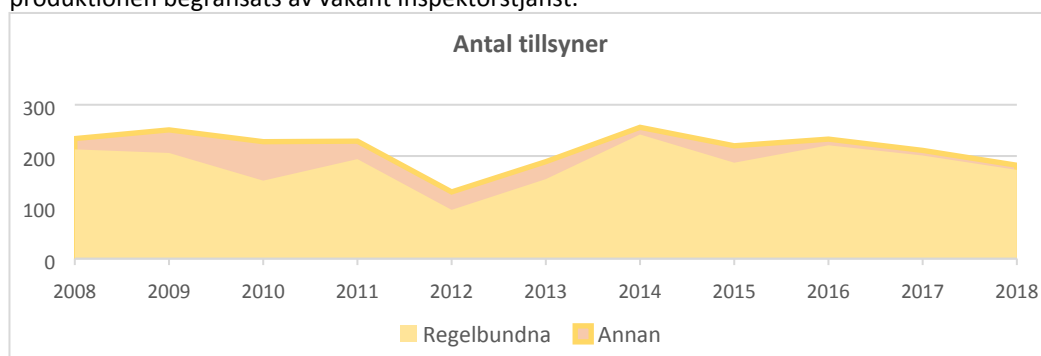
- **Bygga räddningsvärn på Bryggholmen**  
Tomtmark finns tillgänglig. Samtal inledda med samfällighet, avvaktar ny ägare på Bryggholmens går för eventuell hyreslösning. Lösning väntas först under 2019.
- **Utveckling av samarbetet i räddningsregionen gemensamma utbildningar och andra funktioner**  
Gemensam utbildning för regionens befäl är genomförd. Nästa steg är regionens gruppchefer. Gemensam kemresurs är utvecklad och organisation kan tillämpas på fler specialresurser.
- **God fysisk och psykisk hälsa på arbetsplatsen**  
Sjukfrånvaron minskade under 2017 och minskade ytterligare 2018. Enkätundersökning 2018 visar på god arbetsmiljö.

## 6.3. Miljö

- **Minska användning av fossila bränslen**  
Förbundet försöker mäta användningen av fossila bränslen men har svårt att påverka volymerna. Under sommaren krävdes transporter vid förstärkningsinsatser. Nytt miljömål krävs för 2019.

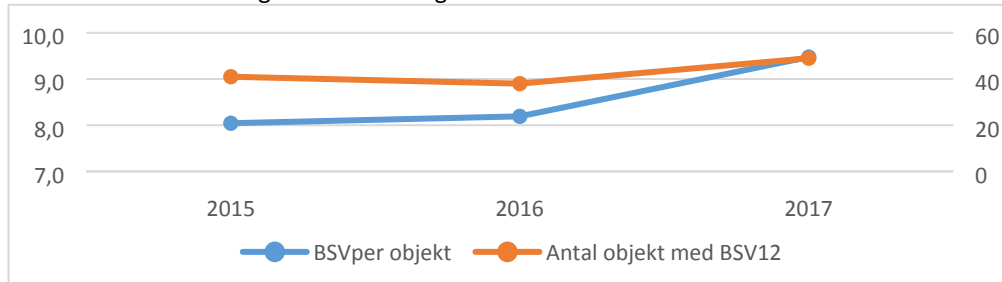
## 6.4. Myndighetsutövning

- **Utföra 250 tillsyner**  
Grundambitionen från 2014 är att genomföra 250 tillsyner/år. Utfallet påverkas av tillgängliga resurser för uppdraget och antalet tillsynspliktiga objekt i årsplaneringen. Under 2018 har produktionen begränsats av vakant inspektörstjänst.



- **Höja brandskyddsnivån i objekten med minst 0,5 enheter**

Mätning har tagits fram och visade positiv trend för 2017. Efter bytet av verksamhetssystem under 2018 har mätningen inte kunnat genomföras och behöver omarbetas.



## 6.5. Stöd till den enskilde

- **Öka antalet personer som informeras om brandskydd genom uppsökande verksamhet**

Brandskyddsföreningen Sverige har ändrat kriterierna för uppsökande verksamhet och räknar bara dörrknackning enligt ett visst koncept. Inga är genomförda under 2018. Däremot fortsätter förbundet med utbildning för skolelever och kommunanställda samt övriga informationskampanjer. Målet utvecklas mot informationskampanjer och social verksamhet under 2019.

## 6.6. Förbereda insats

- **Utöka RIB i Skokloster till 1+2**

Skokloster har varit 1+2 RIB under 2018. Antalet vakanta pass visar att beredskapen hålls.

- **Förbättra förbundets förmåga att genomföra insatser vid större gräs- och skogsbränder**

Projekt har pågått under 2018 och avslutas vid årsskiftet. Erfarenheter från sommarens insatser har samlats in och använts i projektarbetet. Genomförande av eventuella åtgärder genomförs inför sommaren 2019.

- **Se över möjligheten att effektivisera utbildning i vinterkörning**

Utredning genomförd under 2018, resultatet har presenterats men inte lett till någon åtgärd.

- **Förbundets förmåga för brandvattenförsörjning vid insatser ska inventeras och beskrivas**

Utredning och analys har genomförts i samråd med kommunernas VA-avdelningar. Underlag saknas från Håbo kommun.

- **Förbättra förbundets förmåga att genomföra effektiva räddningsinsatser med farliga ämnen**

Regionssamarbetet har ett förslag på operativ förmåga gällande insatser med farliga ämnen. Förslagen genomförs i nytt HP 2019.

- **Förbättra förbundets förmåga att leda större och komplexa räddningsinsatser**

Utbildning av förbundets insatsledare har genomförts under 2018.

- **Strukturera och dokumentera samtliga av förbundets standardrutiner i Mimer**

Samtliga identifierade rutiner är dokumenterade i Mimer enligt standardiserad mall.

- **Översyn av kompetenser i Core kopplat till operativ förmåga**

Förslag på operativa kompetenser i Core är presenterat. Ett nytt verksamhetsprogram (Daedalus) har ersatt Core under 2018. Kompetenserna förs in i Daedalus under 2019.

## 6.7. Genomföra insats

- **80% av förbundets räddningsinsatser kunna påbörjas inom 20 min från det att larmcentralen får larmet**

Mätning i nya verksamhetssystemet Daedalos redovisar tid från larm till stationen tills dess att första resurs är på plats. För 2018 har 95 % av insatserna genomförts inom 20 min. 87 % har genomförts inom 15 min. Det är högt jämfört med tidigare mätningar och för 2019 behöver korrekta tider säkerställas.

- **Förbättrad struktur för olycksundersökning och erfarenhetsåterföring efter larm**  
Struktur och verksamhetssystem finns framtagna. Vana att dokumentera erfarenheter från larm behöver nu förbättras.

Gulmarkerade är endast delvis uppfyllda och grönmärkerade är uppfyllda. 17 av 19 mål har uppnåtts helt eller delvis för 2019. 2 mål har inte nåtts. 2 mål har inte kunnat mätas och har utgått under 2018.

## 6.8. De ekonomiska målen från ägardirektivet

- Verksamhetsåret ska ha en resultaträkning i balans eller resultera i ett överskott.
- Det egna kapitalet ska uppgå till minst 400 tkr.
- Likviditeten ska inte understiga 2 000 tkr.
- Investeringar ska täckas av egna medel.

Förbundets finansiella mål är att:

- avsätta 1 % av medlemsbidraget i Eget kapital.

Resultatet för 2018 innebär ett överskott på 900 tkr vilket beror på höga intäkter och en vakant tjänst som brandinspektör. Det egna kapitalet är därmed fortsatt positivt (3 581 tkr). Likviditeten vid årsskiftet var högt (25 896 tkr) vilket beror på att medlemsbidrag för T1 2019 redan betalats ut från kommunerna och att planerade investeringar under året fördröjts. Årets investeringar har täckts av egna medel och upplånat kapital har byggt upp likviditeten ytterligare.

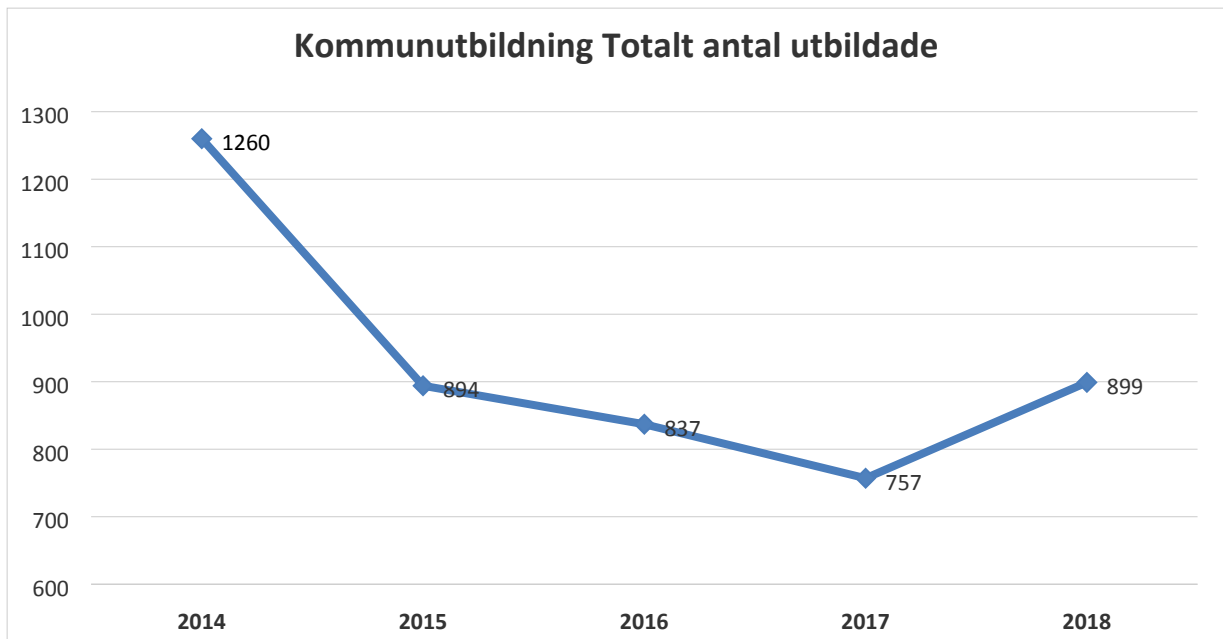
5 av 5 mål är uppfyllda för fastställda mål avseende ekonomi.

## 6.9. Nyckeltal

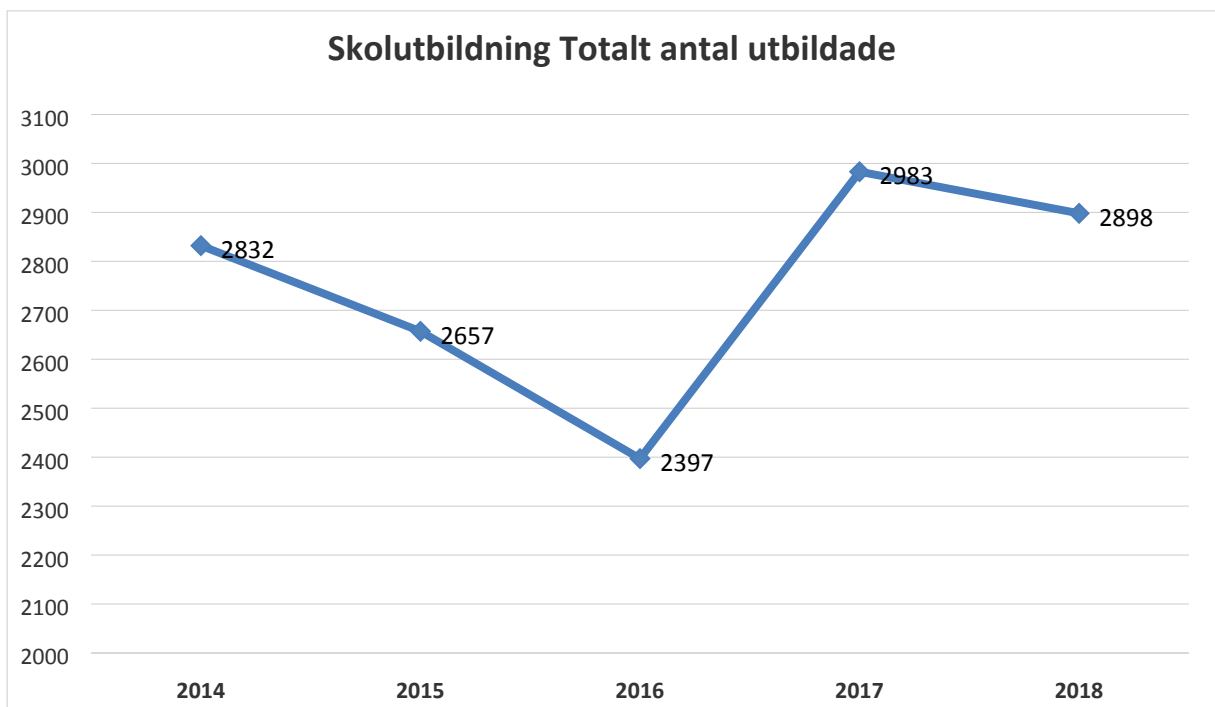
Förbundet har arbetat med att ta fram mätetal kopplade till handlingsprogrammet och den interna kvalitetsuppföljningen.

Antalet anmälda till utbildningarna för kommunanställda ökade 2018 efter en nedåtgående trend tidigare år.

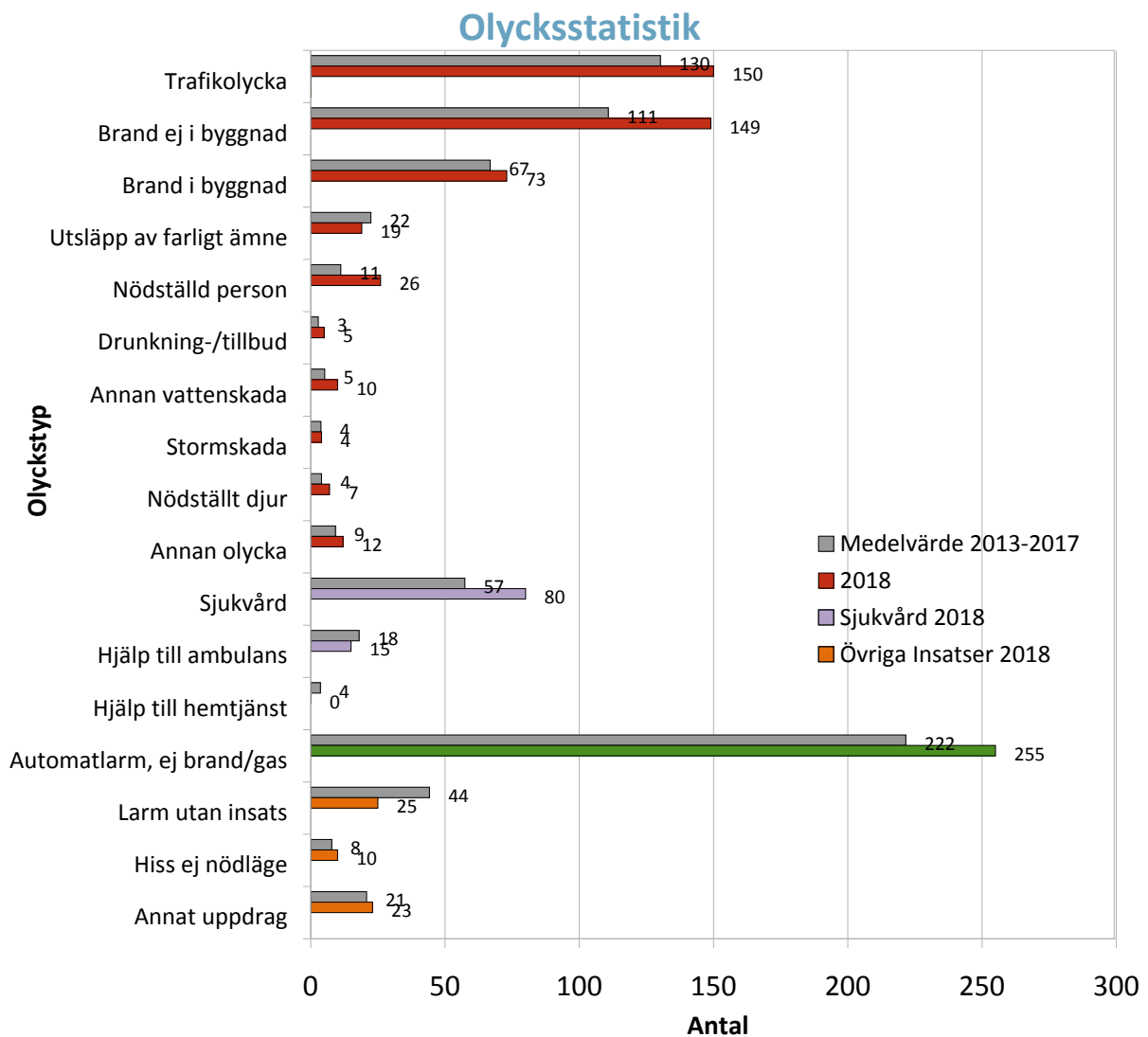




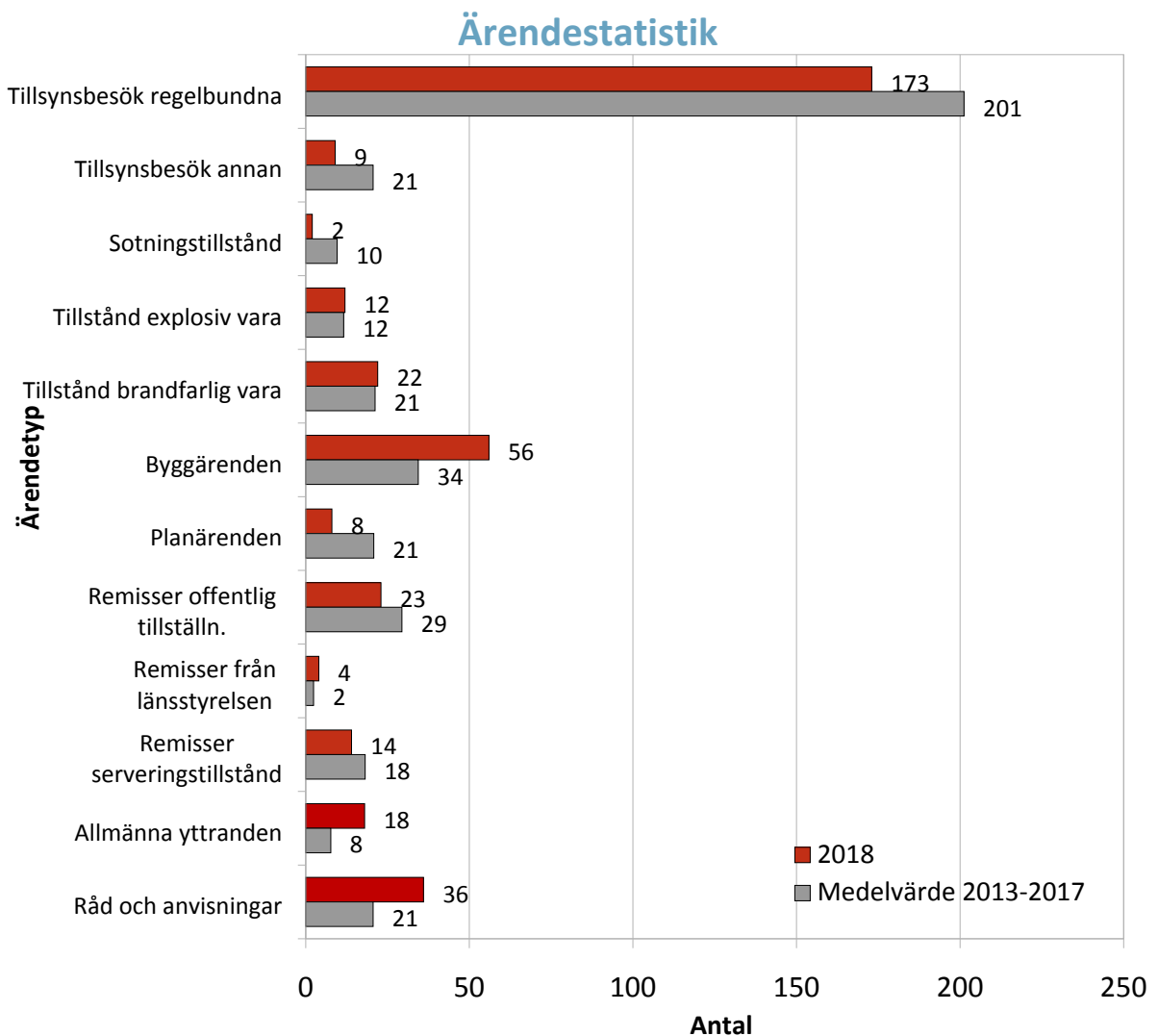
Förbundet fortsätter även att utbilda kommunernas skolelever.



Antalet trafikolyckor ökar under 2018 efter ett lugnare 2017. Antalet falska automatlarm fortsätter att öka. Migrationsverkets verksamhet i Enköping står för 54 av 255 automatiska brandlarm. Antalet brand i byggnad ökar 2018 och den varma sommaren har lett till kraftig ökning av brand ej i byggnad.



Förbundets målsättning har varit att utföra 250 tillsyner vilket inte uppnås under 2018. Utfallet påverkas av tillgängliga resurser för uppdraget och antalet tillsynspliktiga objekt i årsplaneringen. Antalet byggärenden är fortsatt högt i båda kommunerna.



## 7. Händelser av betydelse under perioden

Det som främst utmärker 2018 är sommarens insatser till följd av värmen. Räddningstjänstens personal deltog i en repris av branden i Västmanland 2014 och hanterade även större bränder i både Enköping och Håbo.

Förbundets operativa kompetenser har identifierats och ansvariga är utsedda. Resultatet av detta kommer förhoppningsvis att kunna ge resultat kommande år med en bättre bild av den operativa förmågan och därmed bättre möjlighet till prioriteringar och utveckling.

Under året har antalet räddningsinsatser varit högt inom alla områden, inte bara sommarens markbränder.

Räddningsregionen sjösatte de första gemensamma utbildningarna för högre befäl vilket ger alternativ till kurser hos MSB för kompetensutveckling.

## 8. Framtidsfrågor

Under sommaren 2018 presenterades resultaten från Alarmeringsutredningen som främst syftar till att säkerställa en obruten larmkedja samt utredningen om en effektivare räddningstjänst. Den senare har gett förslag på reglering för att säkerställa kommunernas förmåga att hantera större räddningsinsatser. Det återstår nu att se hur resultaten från dessa utredningar kommer att påverka förbundets verksamhet.

I och med att samverkan med andra räddningstjänster ökar ställs även frågan om en större förbundsbyggnad. Ett större förbund har lägre kostnader för förbundsgemensamma funktioner. Det lokala inflytandet över organisationen blir däremot mindre, något som har varit politiskt viktigt vid tidigare vägval.

Kommunerna kommer att få ett utökat krav på krisberedskap och civilt försvar. Räddningstjänsten är en del av kommunernas förmåga att hantera en kris och kan komma att få en förändrad roll i detta sammanhang framöver.

Förbundet behöver fortsätta utveckla arbetet med processororienterad kvalitetsutveckling och hitta relevanta måttal för verksamheten. Det kommer att bli allt viktigare att kunna redovisa vilken effekt olika ekonomiska prioriteringar ger i kommunala verksamheter.

För att klara framtida rekrytering av RIB-personal måste förbundet och kommunerna hitta tätare samarbeten och möjliggöra arbetsuppgifter utöver beredskap i orter med stor utpendling.

## 9. Ekonomisk redovisning

### Resultaträkning (tkr)

|   | Not | Utfall 2018    | Budget 2018    | Avvikelse  | Utfall 2017    |
|---|-----|----------------|----------------|------------|----------------|
| Verksamhetens intäkter                    | 1   | 6 625          | 4 727          | 1 898      | 5 362          |
| Verksamhetens kostnader                   | 2   | -61 784        | -59 713        | -2 071     | -56 742        |
| Avskrivningar                             | 3   | -2 819         | -3 268         | 450        | -2 510         |
| <b>Verksamhetens nettokostnader</b>       |     | <b>-57 978</b> | <b>-58 254</b> | 276        | <b>-53 891</b> |
| Ersättning från medlemmar                 | 4   | 59 356         | 59 356         | 0          | 57 640         |
| Finansiella intäkter                      | 5   | 0              | 0              | 0          | 10             |
| Finansiella kostnader                     | 6   | -478           | -502           | 24         | -402           |
| <b>Resultat före extraordinära poster</b> |     | <b>900</b>     | <b>600</b>     | 300        | <b>3 356</b>   |
|   |     | <b>900</b>     | <b>600</b>     | <b>300</b> | <b>3 356</b>   |

### Balansräkning (tkr)

|                                      | Not | Utfall<br>20181231 | Utfall<br>20171231 |
|--------------------------------------|-----|--------------------|--------------------|
| <b>Tillgångar</b>                    |     |                    |                    |
| <b>Anläggningstillgångar</b>         |     |                    |                    |
| Materiella anläggningstillgångar     |     |                    |                    |
| Mark, byggnader & tekn. anläggningar | 7   | 0                  | 1 585              |
| Förbättring annans fastighet         | 7   | 1 963              | 0                  |
| Maskiner och inventarier             | 8   | 4 940              | 4 333              |
| Fordon                               | 9   | 25 902             | 27 735             |
| Pågående anläggningar                | 10  | 2 601              | 546                |
| <b>Summa anläggningstillgångar</b>   |     | <b>35 406</b>      | <b>34 198</b>      |
| <b>Omsättningstillgångar</b>         |     |                    |                    |
| Kortfristiga fordringar              | 11  | 6 850              | 27 913             |
| Kassa och bank                       | 12  | 25 896             | -1 174             |
| <b>Summa omsättningstillgångar</b>   |     | <b>32 746</b>      | <b>26 740</b>      |
| <b>Summa tillgångar</b>              |     | <b>68 152</b>      | <b>60 938</b>      |

### Eget kapital, avsättningar och skulder

|                           |    |               |               |
|---------------------------|----|---------------|---------------|
| <b>Eget kapital</b>       | 13 |               |               |
| Eget kapital              |    | 2 681         | -675          |
| Årets resultat            |    | 900           | 3 357         |
| <b>Summa eget kapital</b> |    | <b>3 581</b>  | <b>2 681</b>  |
| <b>Avsättningar</b>       |    |               |               |
| Långfristiga avsättningar | 14 | 19 733        | 17 102        |
| <b>Summa avsättningar</b> |    | <b>19 733</b> | <b>17 102</b> |

|   |    |               |               |
|---|----|---------------|---------------|
| <b>Skulder</b>                                      |    |               |               |
| Långfristiga skulder                                | 15 | 16 000        | 10 000        |
| Kortfristiga skulder                                | 16 | 28 838        | 31 154        |
| <b>Summa skulder</b>                                |    | <b>44 838</b> | <b>41 154</b> |
| <b>Summa eget kapital, avsättningar och skulder</b> |    | <b>68 152</b> | <b>60 938</b> |

Panter och ansvarsförbindelser Inga Inga

### Kassaflödesanalys (tkr)

|   | Utfall 2018   | Utfall 2017   |
|---|---------------|---------------|
| <b>DEN LÖPANDE VERKSAMHETEN</b>                 |               |               |
| Årets resultat                                  | 900           | 3 356         |
| Avskrivningar som belastat resultatet           | 2 819         | 2 510         |
| Förändring pensionsskuld, avsättning            | 2 631         | -164          |
| Realisationsvinst                               | -70           | -36           |
| Realisationsförlust                             | 0             | 0             |
| Övriga ej kassaflödespåverkande poster          | 23            | 0             |
| <b>Verksamhetsnetto</b>                         | <b>6 303</b>  | <b>5 667</b>  |
| Förändring kortfristiga fordringar              | 21 063        | -8 312        |
| Förändring kortfristiga skulder                 | -2 317        | 7 645         |
| <b>Kassaflöde från den löpande verksamheten</b> | <b>25 050</b> | <b>5 000</b>  |
| <b>INVESTERINGAR</b>                            |               |               |
| Investeringar netto                             | -4 050        | -7 261        |
| Avyttrade anläggningstillgångar                 | 70            | 36            |
| <b>Investeringsnetto</b>                        | <b>-3 981</b> | <b>-7 224</b> |
| <b>FINANSIERING</b>                             |               |               |
| Upplåning                                       | 6 000         | 0             |
| Amortering                                      | 0             | 0             |
| <b>Finansieringsnetto</b>                       | <b>6 000</b>  | <b>0</b>      |
| <b>Periodens kassaflöde</b>                     | <b>27 070</b> | <b>-2 224</b> |
| Likvida medel vid periodens början              | -1 174        | 1 050         |
| Likvida medel vid periodens slut                | 25 896        | -1 174        |
| <b>Förändring</b>                               | <b>27 070</b> | <b>-2 224</b> |



## 9.1. Ekonomisk analys

Resultaträkningen redovisar förbundets samtliga intäkter och kostnader samt hur det egna kapitalet har förändrats under räkenskapsåret. Kassaflödesanalysen redovisar uppgifter om betalningsflödet från den löpande verksamheten, investeringar samt eget kapital på dagen för räkenskapsperiodens utgång.

### Årets resultat

För 2018 visar räddningstjänsten ett positivt resultat på 900 tkr. Förbundet har haft höga personalkostnader på grund av sommarens bränder. Kostnaderna i samband med förstärkningar till andra kommuner har kompenserats genom bidrag från MSB.

### Finansiella nyckeltal

Soliditeten definieras som betalningsförmågan på lång sikt. Det finns ingen regel för hur stor soliditeten ska vara utan detta bör vara en jämförelsefaktor mellan räkenskapsåren. Likviditeten definieras som betalningsförmågan på kort sikt. Balanslikviditeten (omsättnings-tillgångarna i förhållande till kortfristiga skulder) uppgick till vid årsskiftet till 114 %. Likviditeten bör inte understiga 100 %.

### Ekonomiska nyckeltal (tkr)

|                                  | Utfall<br>2018 | Utfall 2017 | Utfall 2016 |
|----------------------------------|----------------|-------------|-------------|
| Likvida medel (tkr)              | 25 896         | -1 174      | 1 050       |
| Balanslikviditet (%)             | 114%           | 86%         | 88%         |
| Förändring av eget kapital (tkr) | 900            | 3 357       | 1 007       |
| Soliditet (%)                    | 5,25%          | 4,40%       | -1,3%       |

### Låneskuld

Förbundet har ett lån på 16 000 tkr hos Kommuninvest.

### Pensioner

Den totala skulden för de förmånsbestämda och särskilda avtalspensionerna vid årsskiftet är 19 733 tkr inklusive den särskilda löneskatten enligt prognosen.

Ansvarsförbindelsen ligger kvar hos medlemskommunerna för tidigare intjänad pension. Förbundet har betalat 378 tkr i pensioner (ink. löneskatt) under året. Pensionsskulden för den avgiftsbestämda pensionen redovisas som en kortfristig skuld i balansräkningen och skulden för de förmånsbestämda och särskilda avtalspensionerna som en långfristig avsättning. Medlen återlånas i verksamheten.

Enligt gällande pensionsvillkor har personalen i förbundet möjlighet att avgå med pension vid 58 års ålder under förutsättning att personen har minst 30 års tjänstgöring inom räddningstjänsten, varav minst 25 år i utryckningsverksamhet. I nuvarande beräkningar har förutsättningen varit att alla som uppfyllt kraven utnyttjar möjligheten att gå i pension vid 60 års ålder.

### Medlemsbidrag

Bidragen från medlemskommunerna för räkenskapsåret 2018 uppgår till 59 356 tkr. Den ersättning som kommunerna erlägger till förbundet används för löpande driftkostnader, räntor och avskrivningar. För investeringar tillförs inga särskilda medel utan detta ingår i medlemsbidragen. Investeringskostnader finansieras med egna medel och med lånat kapital. Kostnaderna för detta (räntor och avskrivningar) belastar driftmedlen.

## Balanskravet

Balanskravet för 2018 har uppnåtts. Årets resultat enligt resultaträkningen är 900 tkr, balanskravsresultatet är 830 tkr efter att hänsyn tagits till årets realisationsvinster på 70 tkr. Förbundets egna kapital har varit negativt men återställdes 2017. Det egna kapitalet uppgår efter 2018 till 3 581 tkr.

## God ekonomisk hushållning ur ett finansiellt perspektiv

Förbundets ekonomiska mål är att:

- Verksamhetsåret ska ha en resultaträkning i balans eller resultera i ett överskott.
- Det egna kapitalet ska uppgå till minst 400 tkr.
- Likviditeten ska inte understiga 2 000 tkr.
- Investeringar ska täckas av egna medel.

Förbundets finansiella mål är att:

- avsätta 1 % av medlemsbidraget i Eget kapital.

Utifrån årets resultat uppfyller förbundet samtliga mål för god ekonomisk hushållning.

## 9.2. Personalekonomisk redovisning

Antal anställda 2018-12-31

| Befattning                           |           |
|--------------------------------------|-----------|
| Förbundsledning                      | 12        |
| Styrkeledare                         | 10        |
| Stf Styrkeledare                     | 6         |
| Brandman                             | 25        |
| RIB-anställd (deltidsbrandman)       | 91        |
| <b>Totalt antal heltidsanställda</b> | <b>53</b> |

## Personalkostnader

Den totala lönesumman inklusive personalomkostnader, övertid- och jourersättningar, pensionskostnader samt direktions- och revisionsarvoden är 46 708 tkr. Personalkostnaderna är 80,6 % av de totala verksamhetskostnaderna på 57 978 tkr. Vilket är högt jämfört med tidigare år och beror på höga kostnader i samband med sommarens bränder.

| Inkl soc.avg och löneskatt             | Utfall 2018   | Budget 2018   | Avvikelse    | Utfall 2017   |
|--|---------------|---------------|--------------|---------------|
| Arvoden, förtroendevalda               | 267           | 309           | -42          | 298           |
| Löner, heltid                          | 27 459        | 28 119        | -660         | 27 593        |
| Lön ej arbetad tid                     | 100           | 281           | -181         | 543           |
| Timanställda                           | 1 175         | 1 070         | 106          | 1 079         |
| Övertid                                | 1 183         | 657           | 526          | 770           |
| Löner, RIB                             | 11 698        | 9 942         | 1 756        | 9 984         |
| Pensionsutbetalningar                  | 378           | 357           | 22           | 324           |
| Avgiftsbestämd ålderspension           | 1 757         | 1 783         | -26          | 1 807         |
| Nyintjänad pension                     | 2 160         | 1 849         | 312          | -523          |
| Arbetsmarknadsförs. & förvaltningsavg. | 47            | 43            | 4            | 8             |
| Sänkt arbetsgivaravgift                | -89           | 0             | -89          | -5            |
| Arbetskläder                           | 287           | 256           | 31           | 202           |
| Bilersättning                          | 64            | 226           | -161         | 241           |
| Övriga personalkostnader               | 220           | 85            | 140          | 75            |
|  | <b>46 708</b> | <b>44 977</b> | <b>1 736</b> | <b>42 398</b> |

Övertid och RIB-kostnad 2018 har varit höga pga sommarens bränder. Vid utbildning för RIB-anställda har förbundet tillhandahållit bilar istället för att betala bilersättning.

### Obligatorisk redovisning av sjukfrånvaro

Förbundets mål är att ha en sjukfrånvaro som ligger under 2 %. Årets sjukfrånvaro ligger på 0,62 %. Statistiken omfattar endast den heltidsanställda personalen på grund av att den deltidsanställda personalen har annan huvudarbetsgivare

| Sjukfrånvaro         | 2010   | 2011   | 2012   | 2013  | 2014   | 2015   | 2016   | 2017   | 2018  |
|----------------------|--------|--------|--------|-------|--------|--------|--------|--------|-------|
| Total Sjukfrånvaro   | 1,77%  | 1,56%  | 1,26%  | 0,60% | 1,52%  | 2,46%  | 3,56%  | 2,59%  | 0,62% |
| Frånsv mer än 60 dgr | 22,60% | 27,33% | 22,08% | 6,69% | 21,28% | 26,02% | 59,38% | 70,96% | 0     |
| Kvinnor              | 1,07%  | 1,33%  | 1,20%  | 1,58% | 4,65%  | 4,34%  | 5,96%  | 5,47%  | 0     |
| Män                  | 1,81%  | 1,58%  | 1,27%  | 0,53% | 1,32%  | 2,32%  | 3,38%  | 2,38%  | 0,66% |

### Rehabiliteringsåtgärder

Under perioden har erforderliga rehabiliteringsåtgärder genomförts i samråd med Företagshälsovården.

### Mångfald och jämställdhet

Räddningstjänsten ska vara en arbetsplats för alla. En utmaning för framtiden är att attrahera fler kvinnor till yrket som brandman.

## 9.3. Driftredovisning

Driftredovisningen visar de samlade kostnaderna per station.

| Verksamhet               | Utfall 2018 | Budget 2018 | Avvikelse  | Utfall 2017  |
|--------------------------|-------------|-------------|------------|--------------|
| Medlemsbidrag            | 59 356      | 59 356      | 0          | 57 640       |
| Avvikelse kalkylerat PO* | 523         | 579         | -56        | 3 327        |
| Förbundsgemensamt        | -8 676      | -10 137     | 1 460      | -9 500       |
| Enköping                 | -20 338     | -20 205     | -133       | -20 651      |
| Enköping D               | -4 128      | -3 484      | -644       | -3 761       |
| Fjärdhundra              | -2 322      | -2 434      | 112        | -2 300       |
| Veckholm                 | -3 129      | -3 236      | 108        | -2 795       |
| Räddningssvårn           | -72         | -74         | 2          | -56          |
| Bålsta                   | -13 360     | -13 271     | -89        | -12 843      |
| Bålsta D                 | -2 077      | -1 981      | -96        | -1 579       |
| Örsundsbro               | -2 371      | -2 201      | -170       | -2 217       |
| Skokloster               | -2 506      | -2 312      | -194       | -1 908       |
|                          | <b>900</b>  | <b>600</b>  | <b>300</b> | <b>3 357</b> |

\* Kalkylerat PO 2018 var 39 % för RIB och 50 % för heltidsanställda.

Överskottet på Förbundsgemensamt beror på bidrag från MSB för sommarens förstärkningar till Sala samt avgifter för falska automatlarm hos migrationsverket. RIB-stationerna har lagt mycket tid under sommarens bränder.

## 9.4. Investeringsredovisning

Förbundet har under 2018 påbörjat investering i tankbilar som inte levererats och i ett nytt ledningsfordon. Dessutom har skyddsutrustning för RIB-personalen bytts ut.

|                        | Redovisat 2018-12 | Budget 2018  | Avvikelse     |
|------------------------|-------------------|--------------|---------------|
| Förbättring fastighet  | 467               | 550          | -83           |
| Inventarier            | 1 527             | 1 700        | -173          |
| Fordon                 | 0                 | 5 400        | -5 400        |
| Maskiner               | 0                 | 250          | -250          |
| Pågående investeringar | 2 601             | 0            | 2 601         |
| <b>Summa</b>           | <b>4 596</b>      | <b>7 900</b> | <b>-3 304</b> |

## 10. Redovisningsprinciper

Redovisningen följer fastställda redovisningsprinciper baserade på lagen om kommunal redovisning.

**Periodisering** av kostnader och intäkter har i huvudsak genomförts. Leverantörsfakturer inkomna efter periodslutet, men hänförliga till räkenskapsperioden, har i huvudsak skuldbokförts och belastat periodens redovisning.

**Löner** intjänade i december men utbetalade i januari har beräknats och belastat räkenskapsåret.

**De faktiska sociala avgifterna** har bokförts.

**Semesterlöneskuld.** Under året intjänade men inte uttagna semesterdagar har bokförts som en kortfristig skuld och ingår i verksamhetens kostnader. Detta gäller även skuld för ej kompenserad övertidsersättning. I bokslutet har förändring till aktuell semesterlöneskuld 2018-12-31 bokförts.

**Pensionsskuldsoökningen** inklusive den särskilda löneskatten har redovisats som en verksamhetskostnad och räntan som en finansiell kostnad.

**Skulden för de förmånsbestämda och särskilda avtalspensionerna** inklusive den särskilda löneskatten tas upp som en långfristig avsättning i balansräkningen då både storleken på beloppet och dagen för utbetalandet är osäker.

**Skulden för de avgiftsbestämda ålderspensionerna** redovisas som en kortfristig skuld i balansräkningen.

**Anläggningstillgångarna** upptas i balansräkningen till anskaffningsvärdet med avdrag för planerliga avskrivningar. Större anläggningar delas upp i komponenter.

**Klassificering av anläggningstillgångar.** Inventarier och materiel som har en beräknad livslängd överstigande tre år och ett anskaffningsvärde på minst ett prisbasbelopp redovisas som anläggningstillgång.

**Avskrivningarna** beräknas på tillgångarnas anskaffningsvärden. Avskrivningarna sker linjärt, dvs. med lika stora belopp per år under objektets beräknade livslängd. Avskrivning påbörjas månaden efter anskaffningsmånaden. Avskrivning av anläggningstillgångar och deras komponenter görs efter en bedömning av tillgångarnas nyttjandeperiod.

**Panter och ansvarsförbindelser.** Kommunalförbundet har inga väsentliga finansiella leasingavtal som ska redovisas i bokslutet. Uppgifter om kostnader för hyres- och leasingavtal med avtalstid överstigande tre år (ej uppsägningsbara), bedöms som beloppsmässigt oväsentliga.

**Resultatutjämningsreserv.** Från och med 2013 finns en möjlighet att reservera överskott till en resultatutjämningsreserv med syfte att kunna bygga upp en reserv under goda tider för att senare, under vissa omständigheter, kunna utnyttja denna. Förbundsdirektionen har ännu inte tagit ställning till möjligheten att inrätta en resultatutjämningsreserv.

## 11. Noter till resultat- och balansräkningar

### Not 1

| <b>Verksamhetens intäkter</b> | <b>2018-12-31</b> | <b>2017-12-31</b> | <b>2016-12-31</b> |
|-------------------------------|-------------------|-------------------|-------------------|
| Taxor och avgifter            | 826               | 893               | 1 278             |
| Hyror och arrenden            | 470               | 464               | 461               |
| Bidrag                        | 1 346             | 266               | 304               |
| Tjänster                      | 3 913             | 3 702             | 2 644             |
| Försäljning av anl.tillgångar | 70                | 36                | 97                |
| <b>Summa</b>                  | <b>6 625</b>      | <b>5 362</b>      | <b>4 784</b>      |

Bidrag från MSB rörande förstärkningar i Sala under sommarens skogsbränder påverkar utfallet kraftigt.

### Not 2

| <b>Verksamhetens kostnader</b>      | <b>2018-12-31</b> | <b>2017-12-31</b> | <b>2016-12-31</b> |
|-------------------------------------|-------------------|-------------------|-------------------|
| Personalkostnader inkl fin kostnad  | -43 207           | -41 108           | -40 456           |
| Pensionskostnader, exkl fin kostnad | -3 501            | -1 291            | -2 680            |
| Bidrag                              | -61               | -58               | -45               |
| Köp av huvudverksamhet              | -1 173            | -1 137            | -1 139            |
| Köp av tjänster                     | -3 361            | -3 458            | -3 181            |
| Materialkostnader                   | -3 078            | -2 709            | -2 354            |
| Hyror                               | -5 476            | -5 162            | -4 375            |
| Övriga driftkostnader               | -1 927            | -1 820            | -1 647            |
| <b>Summa</b>                        | <b>-61 784</b>    | <b>-56 742</b>    | <b>-55 878</b>    |

### Not 3

| <b>Avskrivningar</b>         | <b>Avskrivningstid</b> |
|------------------------------|------------------------|
| Tekniska anläggningar        | 15-20                  |
| Tank- och Höjdfordon         | 25                     |
| Räddningsfordon              | 20                     |
| Mindre fordon, räddningsutr. | 15                     |
| Inventarier                  | 5-10                   |

Avskrivning sker linjärt och är baserade på anskaffningsvärdet. Avskrivning påbörjas månaden efter idrifttagandet.

### Not 4

| <b>Ersättning från medlemmar</b> | <b>2018-12-31</b> | <b>2017-12-31</b> | <b>2016-12-31</b> |
|----------------------------------|-------------------|-------------------|-------------------|
| Ersättning från Enköpings kommun | 39 002            | 37 740            | 35 075            |
| Ersättning från Håbo kommun      | 20 354            | 19 900            | 19 425            |
| <b>Summa</b>                     | <b>59 356</b>     | <b>57 640</b>     | <b>54 500</b>     |

Not 5

| <b>Finansiella intäkter</b>                    | <b>2018-12-31</b> | <b>2017-12-31</b> | <b>2016-12-31</b> |
|--|-------------------|-------------------|-------------------|
| Ränteintäkter likvida medel                    | 0                 | 1                 | 0                 |
| Övriga finansiella intäkter                    | 0                 | 0                 | 5                 |
| Ränta på långsiktig skuld till Kommuninvest AB | 0                 | 8                 | 3                 |
| <b>Summa</b>                                   | <b>0</b>          | <b>10</b>         | <b>8</b>          |

Not 6

| <b>Finansiella kostnader</b>                    | <b>2018-12-31</b> | <b>2017-12-31</b> | <b>2016-12-31</b> |
|---|-------------------|-------------------|-------------------|
| Ränta på långfristig skuld till Kommuninvest AB | -3                | 0                 | 0                 |
| Finansiell kostnad pensionskuld                 | 471               | 359               | 99                |
| Övriga finansiella kostnader                    | 10                | 43                | 68                |
| <b>Summa</b>                                    | <b>478</b>        | <b>402</b>        | <b>167</b>        |

Not 7

| <b>Mark, byggnader &amp; tekn. anläggningar</b> | <b>2018-12-31</b> | <b>2017-12-31</b> | <b>2016-12-31</b> |
|---|-------------------|-------------------|-------------------|
| <b>Ingående anskaffningsvärde</b>               | <b>5 124</b>      | <b>4 968</b>      | <b>4 681</b>      |
| Årets anskaffningar                             | 0                 | 157               | 286               |
| Omklassificeringar                              | -4 782            | 0                 | 0                 |
| Utrangeringar/avyttringar                       | 0                 | 0                 | 0                 |
| <b>Utgående ackumulerade anskaffningsvärden</b> | <b>342</b>        | <b>5 124</b>      | <b>4 968</b>      |
| <b>Ingående avskrivningar</b>                   | <b>-3 539</b>     | <b>-3 327</b>     | <b>-3 134</b>     |
| Utrangeringar/avyttringar, omklassificering     | 0                 | 0                 | 0                 |
| Årets avskrivningar                             | 3 197             | -212              | -193              |
| <b>Utgående ackumulerade avskrivningar</b>      | <b>-342</b>       | <b>-3 539</b>     | <b>-3 327</b>     |
| <b>Bokfört värde</b>                            | <b>0</b>          | <b>1 585</b>      | <b>1 641</b>      |

| <b>Förbättring annans fastighet</b>             | <b>2018-12-31</b> | <b>2017-12-31</b> | <b>2016-12-31</b> |
|---|-------------------|-------------------|-------------------|
| <b>Ingående anskaffningsvärde</b>               | <b>0</b>          | <b>0</b>          | <b>0</b>          |
| Årets anskaffningar                             | 467               | 0                 | 0                 |
| Omklassificeringar                              | 5 088             | 0                 | 0                 |
| Utrangeringar/avyttringar                       | 0                 | 0                 | 0                 |
| <b>Utgående ackumulerade anskaffningsvärden</b> | <b>5 555</b>      | <b>0</b>          | <b>0</b>          |
| <b>Ingående avskrivningar</b>                   | <b>0</b>          | <b>0</b>          | <b>0</b>          |
| Utrangeringar/avyttringar, omklassificering     | 0                 | 0                 | 0                 |
| Årets avskrivningar                             | -3 592            | 0                 | 0                 |
| <b>Utgående ackumulerade avskrivningar</b>      | <b>-3 592</b>     | <b>0</b>          | <b>0</b>          |
| <b>Bokfört värde</b>                            | <b>1 963</b>      | <b>0</b>          | <b>0</b>          |



## Not 8

| <b>Maskiner &amp; inventarier</b>               | <b>2018-12-31</b> | <b>2017-12-31</b> | <b>2016-12-31</b> |
|---|-------------------|-------------------|-------------------|
| <b>Ingående anskaffningsvärde</b>               | <b>10 226</b>     | <b>9 523</b>      | <b>11 569</b>     |
| Årets anskaffningar                             | 1 527             | 1 209             | 681               |
| Omklassificeringar                              | -507              | -506              | -1 737            |
| Utrangeringar/avyttringar                       | -23               | 0                 | -991              |
| <b>Utgående ackumulerade anskaffningsvärden</b> | <b>11 223</b>     | <b>10 226</b>     | <b>9 523</b>      |
| <b>Ingående avskrivningar</b>                   | <b>-5 893</b>     | <b>-5 489</b>     | <b>-6 532</b>     |
| Utrangeringar/avyttringar, omklassificering     | 23                | 0                 | 1 631             |
| Årets avskrivningar                             | -413              | -404              | -588              |
| <b>Utgående ackumulerade avskrivningar</b>      | <b>-6 283</b>     | <b>-5 893</b>     | <b>-5 489</b>     |
| <b>Bokfört värde</b>                            | <b>4 940</b>      | <b>4 333</b>      | <b>4 034</b>      |

## Not 9

| <b>Fordon</b>                                   | <b>2018-12-31</b> | <b>2017-12-31</b> | <b>2016-12-31</b> |
|---|-------------------|-------------------|-------------------|
| <b>Ingående anskaffningsvärde</b>               | <b>45 291</b>     | <b>39 301</b>     | <b>29 962</b>     |
| Årets anskaffningar                             | 0                 | 5 484             | 10 617            |
| Omklassificeringar                              | 178               | 506               | 1 737             |
| Utrangeringar/avyttringar                       | -1 394            | 0                 | -3 015            |
| <b>Utgående ackumulerade anskaffningsvärden</b> | <b>44 075</b>     | <b>45 291</b>     | <b>39 301</b>     |
| <b>Ingående avskrivningar</b>                   | <b>-17 556</b>    | <b>-15 662</b>    | <b>-16 578</b>    |
| Utrangeringar/avyttringar, omklassificering     | 1 394             | 0                 | 2 375             |
| Årets avskrivningar                             | -2 011            | -1 895            | -1 459            |
| <b>Utgående ackumulerade avskrivningar</b>      | <b>-18 173</b>    | <b>-17 556</b>    | <b>-15 662</b>    |
| <b>Bokfört värde</b>                            | <b>25 902</b>     | <b>27 735</b>     | <b>23 639</b>     |

## Not 10

| <b>Pågående anläggningar</b>                    | <b>2018-12-31</b> | <b>2017-12-31</b> | <b>2016-12-31</b> |
|---|-------------------|-------------------|-------------------|
| <b>Ingående anskaffningsvärde:</b>              | <b>546</b>        | <b>134</b>        | <b>8 692</b>      |
| <b>Årets investeringsutgifter</b>               | <b>4 050</b>      | <b>7 261</b>      | <b>3 027</b>      |
| <b>Aktiverade anläggningar</b>                  |                   |                   |                   |
| Förbättring fastigheter                         | -467              | -157              | -286              |
| Fordon  | 0                 | -5 484            | -10 617           |
| Maskiner  | 0                 | -212              | -348              |
| Inventarier                                     | -1 527            | -997              | -334              |
| <b>Summa</b>                                    | <b>-1 995</b>     | <b>-6 849</b>     | <b>-11 585</b>    |
| <b>Utgående ackumulerade anskaffningsvärden</b> | <b>2 601</b>      | <b>546</b>        | <b>134</b>        |

Not 11

| <b>Kortfristiga fordringar</b>           | <b>2018-12-31</b> | <b>2017-12-31</b> | <b>2016-12-31</b> |
|--|-------------------|-------------------|-------------------|
| Kundfordringar                           | 722               | 20 303            | 15 409            |
| Momsfordran                              | 585               | 531               | 601               |
| Förutbetalda kostnader/upplupna intäkter | 1 637             | 2 418             | 2 256             |
| Övriga fordringar                        | 3 906             | 4 661             | 1 335             |
| <b>Summa</b>                             | <b>6 850</b>      | <b>27 913</b>     | <b>19 601</b>     |

Not 12

| <b>Kassa och bank</b> | <b>2018-12-31</b> | <b>2017-12-31</b> | <b>2016-12-31</b> |
|-----------------------|-------------------|-------------------|-------------------|
| Koncernkonto Nordea   | 25 896            | -1 174            | 1 050             |
| <b>Summa</b>          | <b>25 896</b>     | <b>-1 174</b>     | <b>1 050</b>      |

Not 13

| <b>Eget kapital</b>  | <b>2018-12-31</b> | <b>2017-12-31</b> | <b>2016-12-31</b> |
|--|-------------------|-------------------|-------------------|
| Ingående eget kapital  | 2 681             | -675              | -1 682            |
| Periodens resultat   | 900               | 3 356             | 1 007             |
| <b>Utgående eget kapital</b>                                     | <b>3 581</b>      | <b>2 681</b>      | <b>-675</b>       |
| <b>Avstämning eget kapital enligt balanskravet</b>               |                   |                   |                   |
| Periodens resultat enligt resultaträkning                        | 900               | 3 356             | 1 007             |
| Återföring: Ökning av pensionsskuld pga sänkt diskonteringsränta |                   |                   | 0                 |
| Avgår: realisationsvinster                                       | -70               | -36               | -97               |
| <b>Periodens justerade resultat</b>                              | <b>830</b>        | <b>3 320</b>      | <b>910</b>        |

Not 14

| <b>Långfristiga avsättningar</b> | <b>2018-12-31</b> | <b>2017-12-31</b> | <b>2016-12-31</b> |
|----------------------------------|-------------------|-------------------|-------------------|
| Avsättning, pensioner            | 15 881            | 13 763            | 13 895            |
| Löneskatt på pensionsavsättning  | 3 853             | 3 339             | 3 371             |
| <b>Summa</b>                     | <b>19 733</b>     | <b>17 102</b>     | <b>17 266</b>     |

Not 15

| <b>Långfristiga skulder</b> | <b>2018-12-31</b> | <b>2017-12-31</b> | <b>2016-12-31</b> |
|-----------------------------|-------------------|-------------------|-------------------|
| Skuld till Kommuninvest     | 16 000            | 10 000            | 10 000            |
| <b>Summa</b>                | <b>16 000</b>     | <b>10 000</b>     | <b>10 000</b>     |

Not 16

| <b>Kortfristiga skulder</b>                    | <b>2018-12-31</b> | <b>2017-12-31</b> | <b>2016-12-31</b> |
|--|-------------------|-------------------|-------------------|
| Leverantörsskulder                             | 833               | 3 684             | 1 328             |
| Upplupna löner                                 | 1 066             | 1 070             | 1 110             |
| Upplupna semesterlöner                         | 1 596             | 1 726             | 1 601             |
| Upplupna avgiftsbestämda pensioner             | 1 468             | 1 524             | 1 509             |
| Upplupen löneskatt på pensioner                | 430               | 440               | 443               |
| Upplupna arbetsgivaravgifter                   | 1 905             | 1 973             | 1 885             |
| Personalens källskatt                          | 768               | 705               | 765               |
| Momsskuld                                      | 105               | 65                | 61                |
| Skatteskuld                                    | 6                 | 1                 | 0                 |
| Förutbetalda intäkter & övr upplupna kostnader | 20 660            | 19 966            | 14 807            |
| <b>Summa</b>                                   | <b>28 838</b>     | <b>31 155</b>     | <b>23 509</b>     |

#### **Kommunalförbundet Räddningstjänsten Enköping – Håbo.**

Enköping 2018-03-27

Christer Nyström  
Förbundsdirektionens ordförande

Rickard Westning  
Förbundschef



RÄDDNINGSTJÄNSTEN ENKÖPING-HÅBO  
Västra Ringgatan 6  
745 31 ENKÖPING

0171 - 47 56 00

[www.rtjeh.se](http://www.rtjeh.se)



## § 8 Ersättningar

Ledamöter och ersättare i direktionen arvoderas per månad enligt nedanstående. Procentsatsen avser gällande inkomst-basbelopp.

- Ordförande 7 %
- Vice ordförande 5 %
- Ledamöter 2 %

Ersättare för ledamöter i direktionen erhåller ett sammanträdesarvode på 2 % när de sammanträder. Arvode till revisorerna utgår per år med 4,35 % samt ett sammanträdesarvode på 1,5 % när de sammanträder.

Ledamöter och ersättare i direktionen samt revisorer har rätt till ersättning för förlorad arbetsinkomst, traktamente, reseersättning samt övriga kostnadsersättningar

## Årsuppföljning 2018 - kommunernas uppgifter enligt lagen om skydd mot olyckor (LSO)

MSB och Länsstyrelserna genomför årligen en uppföljning av kommunernas uppgifter enligt lagen (2003:778) om skydd mot olyckor. Uppföljningen ingår som en del i tillsynen över kommunernas uppgifter. Syftet med uppföljningen är att skapa en grund för länsstyrelsernas tillsyn samt skapa en regional och nationell bild över kommunernas verksamhet inom området skydd mot olyckor. Uppföljningen kan även fungera som en del av kommunens egenkontroll. Enkäten är frivillig att svara på men svaren på denna uppföljning är viktiga för att skapa en bild av hur lagstiftningen efterlevs och om dess intentioner uppfylls.

Årets uppföljning av LSO innehåller frågor inom följande områden:

- Intern styrning och kontroll
- Egenkontroll
- Resurser och utbildning
- Tillsyn - Brandskydd enligt LSO 2 kap. 2 §
- Tillsyn - Farlig verksamhet LSO 2 kap. 4 §
- Brand- och olycksförebyggande arbete
- Räddningstjänst
- Rengöring och brandskyddskontroll

Gällande uppföljningen har samråd skett med Sveriges Kommuner och Landsting enligt förordningen om statliga myndigheters inhämtande av uppgifter från kommuner och näringsidkare, SFS 1982:668.

### Gör så här:

1. Svara på frågorna genom att klicka dig fram i enkäten. Om du vill se samtliga frågor innan du börjar svara på enkäten kan du använda ikonerna "skriv ut" längst ner till vänster på sidan. Observera att du beroende på hur du svarar på vissa frågor, eventuellt inte behöver svara på alla följdfrågor. Vissa frågor är obligatoriska vilket innebär att du inte kommer vidare i enkäten utan att besvara dem.
2. Du kan börja svara på frågorna och sedan gå ut ur systemet igen om du har behov av det. De svar som du har angivit sparas då automatiskt i systemet till nästa gång du loggar in. Tänk på att du måste klicka på "Nästa" eller "Föregående" innan du går ur systemet.
3. Innan du skickar iväg svaren i enkäten genom att klicka "Avsluta", rekommenderar vi att du skriver ut svaren för förankring och arkivering. Använd ikonerna "Skriv ut" på sista sidan för att skriva ut svaren.
4. När du har svarat på alla frågor och skrivit ut underlaget, klicka på knappen "Avsluta". När ni har tryckt på "Avsluta" skickas svaren som en slutrapport till MSB och länsstyrelsen.

Svaren på årsuppföljningen 2018 ska lämnas senast den **8 februari 2019**.

Eventuella frågor om uppföljningen besvaras av Peter Norlander, MSB 010-240 54 12 eller av er kontaktperson på länsstyrelsen.

 (klicka på ikonerna till vänster för att skriva ut enkäten)

### Kontaktuppgifter

MSB behöver behandla personuppgifter om dig för att kunna följa upp och kvalitetssäkra lämnade uppgifter i följande enkät. Ditt inlämnande av personuppgifter bygger på frivillighet och utan dessa uppgifter har vi inte möjlighet att vid behov upprätta kontakt med dig som lämnat uppgifterna. Den rättsliga grunden för att behandla dina personuppgifter är uppgift av allmänt intresse. Dina uppgifter kommer att sparas till 2019-12-31. De personuppgifter MSB behandlar om dig delas med Länsstyrelsen. MSB kan även komma att dela dina personuppgifter med en tredje part, förutsatt att MSB är skyldiga att göra så enligt lag. Däremot kommer MSB aldrig att överföra dina uppgifter till ett land utanför EU/EES.

Personuppgiftsansvarig är Myndigheten för samhällsskydd och beredskap, organisationsnummer 202100-5984. Du har rätt att kontakta oss för att få information om vilka uppgifter som behandlas om dig eller för att begära rättelse, överföring, invärdning eller begränsning av dina personuppgifter. Detta gör du genom att kontakta [registrator@msb.se](mailto:registrator@msb.se), du kan även kontakta vårt dataskyddsbud på 010-240 240. Om du tycker att vi behandlar dina personuppgifter på ett felaktigt sätt har du rätt att inge klagomål till tillsynsmyndigheten Datainspektionen.

1. För vilken kommun/kommuner eller kommunalförbund lämnas uppgifterna?

Enköping-Håbo

2. Ange uppgiftslämnarens namn:

Rickard Westning

3. Ange uppgiftslämnarens telefonnummer:

0171-475600

4. Ange uppgiftslämnarens e-post:

raddningstjansten@rtjeh.se

### Intern styrning och kontroll

5. Informeras ansvarig politisk nämnd eller motsvarande om svaren på frågorna i denna uppföljning?

- Ja  
 Nej

### Egenkontroll

## 6. Har kommunen under 2018 genomfört egenkontroll av verksamheten?

Förklaring fråga 6: Kommunerna ska genom egenkontroll följa upp och utvärdera den egna verksamheten. Uppföljning innebär regelbunden och fortlöpande insamling av information som skapar en översiktlig, saklig och värderingsfri information om verksamheten. En utvärdering innebär granskning, analys och värdering av särskilt utvalda områden som syftar till en djupare analys och förståelse. Kommunen ska genomföra egenkontroll av de uppsatta mål som finns i handlingsprogrammen och de särskilda skyldigheter som framgår av LSO.

- Ja  
 Nej

## 6a. Vad har följts upp eller utvärderats med hjälp av egenkontrollen?

Tillsyn LSO Tillsyn LBE Utbildning externt Tillstånd LBE Kundfakturor Leverantörsfakturor Mål HP  
 Mål VP RIB-beredskap Operativ förmåga Avvikelser i teknisk drift Avvikelser i arbetsmiljö  
 Systematiskt brandskyddsarbete Systematiskt arbetsmiljöarbete

## 6b. Beskriv hur egenkontrollen har gått till?

Förklaring fråga 6b: Beskrivningen kan omfatta frekvens, metoder samt koppling till andra uppföljningssystem och styrdokument såsom årsredovisningar, verksamhetsplaner, tillsynsplaner, handlingsprogram etcetera.

Uppföljning av verksamhet mot budget i ekonomisystem samt mål i Verksamhetsplan och tillsynsplan. Uppföljning görs per tertial, halvårsvis samt för 2018 även vid halvåret. Uppföljning görs av kvalitet och utifrån ärendestatistik i verksamhetssystem. Intern revision genomförs av den operativa verksamheten för att följa upp operativ kompetens genom återkommande bedömningsövningar. Utvärdering av egen insats genomförs efter räddningsinsatser. Avvikelser rapporteras i incidentrapporteringssystem och följs upp av ansvarig. Kontroller av SBA genomförs på brandstationerna och dokumenteras. Dessutom har fördjupad revision genomförts av PWC rörande förbundets hantering av skyddsobjekt och informationssäkerhet.

## Resurser och utbildning

## 7. Hur många årsarbetskrafter avsätter kommunen för tillsynsuppgifter enligt LSO 5 kap. 1 §? Ange svaret i antal årsarbetskrafter.

Förklaring fråga 7: Med en årsarbetskraft avses 1 600 timmar.

2,3

## 8. Hur många årsarbetskrafter avsätter kommunen för information och rådgivning enligt LSO 3 kap. 2 §? Ange svaret i antal årsarbetskrafter.

Förklaring fråga 8: Med en årsarbetskraft avses 1 600 timmar.

0,486

9. Hur många anställda på **deltid** i räddningstjänstens utryckningstjänst fanns det i kommunen den 31 december 2018? Ange antal personer.

Förklaring fråga 9: Frågan avser de med "operativ tjänst" som huvudsaklig arbetsuppgift (dvs. minst hälften av den totala arbetstiden) och avser både befäl och brandmän. Frågan ställs bland annat för att få underlag till "Öppna jämförelser - Trygghet och säkerhet".

|                |           |
|----------------|-----------|
| Totalt:        | <u>91</u> |
| Antal män:     | <u>84</u> |
| Antal kvinnor: | <u>7</u>  |

## Rekrytering och Personalomsättning - Deltidspersonal

## 9.1 På hur många orter har kommunen räddningstjänstpersonal i beredskap (deltids-brandmän)? Ange antal orter:

6

## 9.2 Har kommunen svårigheter med att:

|  | Ja                                  | Nej                      |
|--|-------------------------------------|--------------------------|
| Rekrytera räddningstjänstpersonal i beredskap? | <input checked="" type="checkbox"/> | <input type="checkbox"/> |
| Behålla räddningstjänstpersonal i beredskap?   | <input checked="" type="checkbox"/> | <input type="checkbox"/> |

## 9.2a Till hur många orter har kommunen svårigheter att rekrytera räddningstjänstpersonal i beredskap?

1

## 9.2b Har svårigheten att rekrytera under 2018 inneburit problem med att upprätthålla beredskapen?

- Ja  
 Nej

## 9.3 Har kommunen genomfört åtgärder för att:

|  | Ja                                  | Nej                      |
|--|-------------------------------------|--------------------------|
| Rekrytera räddningstjänstpersonal i beredskap? | <input checked="" type="checkbox"/> | <input type="checkbox"/> |
| Behålla räddningstjänstpersonal i beredskap?   | <input checked="" type="checkbox"/> | <input type="checkbox"/> |

## 9.3a Vad har kommunen genomfört för åtgärder för att rekrytera och/eller behålla räddningstjänstpersonal i beredskap?

Utökad samarbete med kommunerna för att hitta kombitjänster och möjlighet att utföra andra uppdrag åt kommunen under beredskap. Samarbete med skola och andra kommunala

verksamheter för att öka intresset för RIB. Försök till rekrytering i de RIB-anställdas kontaktnät. Vår RIB-personal rekryteras som heltidsbrandmän vilket lett till att vi i högre grad utbildar internt och avvaktar med RIB-utbildning och Befälsutbildning hos MSB.

9.3b Har genomförda åtgärder bidragit till minskade problem med rekrytering?

- Ja  
 Nej  
 Vet ej

9.3c Har genomförda åtgärder bidragit till minskade problem med personalomsättning?

- Ja  
 Nej  
 Vet ej

9.4 Vad är den eller de största orsakerna till problemet med att rekrytera och/eller behålla personal enligt er bedömning?

Rekryteringen försvåras av bilden av yrket som tungt och fysiskt krävande. Pendling gör att färre jobbar och bor på samma ort. Beredskapen gör att det blir svårt för t ex barnfamiljer att samtidigt hantera jobb, barn och fritid. De som engagerat sig i RIB blir ofta kvar hos oss eller vill utvecklas vidare inom yrket. Vi tappar främst till heltid.

9.5 Hur skulle MSB (Myndigheten för samhällsskydd och beredskap) kunna underlätta rekrytering av räddningstjänstpersonal i beredskap?

Marknadsföra yrket och informera om vad det innebär. Nationella kampanjer.

10. Hur många anställda på **heltid** i räddningstjänstens utryckningstjänst fanns det i kommunen den 31 december 2018? Ange antal personer.

Förklaring fråga 10: Frågan avser de med "operativ tjänst" som huvudsaklig arbetsuppgift (dvs minst hälften av den totala arbetstiden) och avser både befäl och brandmän. Frågan ställs bland annat för att få underlag till "Öppna jämförelser - Trygghet och säkerhet".

|                |           |
|----------------|-----------|
| Totalt:        | <u>48</u> |
| Antal män:     | <u>46</u> |
| Antal kvinnor: | <u>2</u>  |

#### Tillsyn - Brandskydd enligt LSO 2 kap. 2 §

11. Har kommunen under 2018 haft en tillsynsplan för tillsynen över den enskildes skyldigheter enligt LSO 2 kap. 2 §?

- Ja  
 Nej

11a. Innefattar tillsynsplanen även:

Tillsyn över farliga verksamheter enligt LSO 2 kap. 4§?

Ja Nej

Tillsyn över livräddningsutrustning vid exempelvis badstränder, kajer och hamnar?

Annat, vänligen specificera nedan

Annat, vänligen specificera:

Tillsyn av skriftlig redogörelse - Sotningsfrister - Volymmål för tillsyn

11b. Har tillsynsverksamheten bedrivits i enlighet med tillsynsplanen?

- Ja  
 Nej

12. Hur många byggnader/anläggningar eller verksamheter i kommunen omfattas av skyldigheterna att i skriftlig form lämna en redogörelse för brandskyddet enligt LSO 2 kap. 3 §? Ange antal byggnader/anläggningar/verksamheter.

430

13. Hur många tillsynsbesök över den enskildes skyldigheter enligt LSO 2 kap. 2 § har kommunen genomfört under 2018? Ange antal tillsynsbesök.

163

13a. Hur många tillsynsbesök har genomförts under 2018, fördelat per kategori? Ange kategori och antal tillsynsbesök.

Förklaring fråga 13a: Exempel på kategorier kan vara vårdanläggningar, skolor/förskolor, hotell, andra tillfälliga boenden, industrier, bostäder, liftanläggningar, badplatser/hamnar etcetera. Indelningen är valfri för varje kommun utifrån hur kategoriseringen är gjord i respektive kommuns administrativa system.

| Ange kategori                                   | Ange antal tillsynsbesök |
|---|--------------------------|
| 1. <u>Annan allmän byggnad</u>                  | <u>2</u>                 |
| 2. <u>Industri, verkstad och industrihotell</u> | <u>12</u>                |
| 3.  |                          |

|  |           |
|--|-----------|
| <u>Bensinstation</u>                       | <u>4</u>  |
| 4. <u>Elevh./studenthem/Flyktingboende</u> | <u>4</u>  |
| 5. <u>Flerbostadshus</u>                   | <u>34</u> |
| 6. <u>Förskola</u>                         | <u>19</u> |
| 7. <u>Handel</u>                           | <u>5</u>  |
| 8. <u>Hotell/pensionat</u>                 | <u>11</u> |
| 9. <u>Idrottsanläggning</u>                | <u>3</u>  |
| 10. <u>Kyrka/motsv.</u>                    | <u>8</u>  |
| 11. <u>Restaurang/danslokal</u>            | <u>15</u> |
| 12. <u>Samlingslokal</u>                   | <u>8</u>  |
| 13. <u>Skola</u>                           | <u>11</u> |
| 14. <u>Teater/biograf/museum/bibliotek</u> | <u>1</u>  |
| 15. <u>Vård-/Åldringvård</u>               | <u>26</u> |
| 16. _____                                  | _____     |
| 17. _____                                  | _____     |
| 18. _____                                  | _____     |
| 19. _____                                  | _____     |
| 20. _____                                  | _____     |

13b. Hur många av tillsynsbesöken över den enskildes skyldigheter enligt LSO 2 kap. 2 § avsåg byggnader eller anläggningar som även omfattas av skyldigheterna att i skriftlig form lämna en redogörelse för brandskyddet enligt LSO 2 kap. 3 §? Ange antal sådana tillsynsbesök.

101

14. Hur många av de tillsynsbesök som genomfördes under 2018 har medfört krav på åtgärder för att leva upp till kravet på ett skäligt brandskydd? Ange antal sådana tillsynsbesök.

Kvalitetsäkringstips: Vänligen kontrollera att svaret i denna fråga inte är högre än det angivna svaret i fråga 13 (antalet tillsynsbesök enligt LSO 2 kap. 2 §).

105

14a. Vid hur många av dessa besök har det säkerställts, eller kommer det att säkerställas, att rättelse erhållits? Ange antal:

Förklaring fråga 14a: Olika metoder finns för att säkerställa rättelse, detta kan till exempel ske genom återbesök, fotodokumentation, besiktningsprotokoll. Svarkort, telefonsamtal och liknande är inte att anse som metoder för att säkerställa rättelse då de bygger på den enskildes egna uppgifter och tolkning av vilka åtgärder som ska genomföras.

Kvalitetsäkringstips: Vänligen kontrollera att svaret i denna fråga inte är högre än det angivna svaret i fråga 14 (antalet tillsynsbesök enligt LSO 2 kap. 2 § som medfört krav).

105

15. Hur stor andel av det totala antalet byggnader eller anläggningar i kommunen som omfattas av skyldigheterna att i skriftlig form lämna en redogörelse enligt LSO 2 kap. 3 § bedömer kommunen lever upp till skyldigheterna enligt LSO 2 kap. 2 § om ett skäligt brandskydd? Ange svaret i procent.

Förklaring fråga 15: Frågan avser det totala antalet byggnader eller anläggningar i kommunen som omfattas av skyldigheterna enligt LSO 2 kap. 3 §, det vill säga inte enbart där tillsyn har genomförts under året.

40

15a. På vilka uppgifter baseras svaret på fråga 15?

- Uppskattning  
 Statistik  
 Annat, ange vad: \_\_\_\_\_

16. Vilka var de vanligast ställda kraven på åtgärder i samband med tillsynsbesök över den enskildes skyldigheter enligt LSO 2 kap. 2 §? Välj de tre vanligaste alternativen.

- Utrymningsförhållanden (för få dörrar, för smala dörrar, för många personer osv)  
 Utrymningslarmets funktion eller underhåll  
 Risk för uppkomst av brand  
 Tillgång till tidig detektion av brand  
 Utrustning för släckning av brand  
 Brandgasventilation/rökkluckor (saknas eller fungera inte)  
 Utrustning för livräddning vid brand (saknas eller fungerar inte)  
 Utrustning för livräddning vid annan olycka än brand (saknas eller fungerar inte)  
 Brandcellsgränser (saknas eller fyller inte sin funktion)  
 Verksamhetens organisation i händelse av brand  
 Utbildning av personal med avseende på brandskydd  
 Systematik med avseende på egenkontroll av brandskyddet (rutiner, checklistor mm.)  
 Annan, ange vad: Undermålig dokumentation SBA

17. Hur många ägare eller nyttjanderättshavare har under 2018 meddelats föreläggande att vidta åtgärder för att uppnå ett skäligt brandskydd enligt LSO 2 kap. 2 §. Ange antal förelägganden.



Kvalitetsäkringstips: Vänligen kontrollera att svaret i denna fråga inte är högre än det angivna svaret i fråga 14 (antalet tillsynsbesök enligt LSO 2 kap. 2 § som medfört krav).

16

18. Hur många ägare eller nyttjanderättshavare har under 2018 meddelats föreläggande med vite att vidta åtgärder för att uppnå ett skäligt brandskydd enligt LSO 2 kap. 2 §? Ange antal förelägganden med vite.

Kvalitetsäkringstips: Vänligen kontrollera att svaret i denna fråga inte är högre än det angivna svaret i fråga 14 (antalet tillsynsbesök enligt LSO 2 kap. 2 § som medfört krav).

0

19. Hur många ägare eller nyttjanderättshavare har under 2018 meddelats förbud med stöd av LSO 5 kap. 2 § för att de inte uppnår ett skäligt brandskydd enligt LSO 2 kap. 2 §? Ange antal förbud.

Kvalitetsäkringstips: Vänligen kontrollera att svaret i denna fråga inte är högre än det angivna svaret i fråga 14 (antalet tillsynsbesök enligt LSO 2 kap. 2 § som medfört krav).

0

#### Tillsyn - Farlig verksamhet enligt LSO 2 kap. 4 §

20. Finns det några anläggningar i kommunen som ni anser bör prövas om de omfattas av bestämmelserna i LSO 2 kap. 4§?

- Ja  
 Nej

21. Finns det i kommunen anläggningar som omfattas av bestämmelserna i LSO 2 kap. 4§?

- Ja  
 Nej

21a. Ange hur många anläggningar som omfattas av bestämmelserna i LSO 2 kap. 4§?

3

22. Hur många tillsynsbesök över den enskildes skyldigheter enligt LSO 2 kap. 4 § har kommunen genomfört under 2018? Ange antal sådana tillsynsbesök.

Förklaring fråga 22: Här avses tillsyn som syftar till att kontrollera om anläggningen eller ägaren eller den som utövar verksamhet på anläggningen lever upp till bestämmelserna att i skälig omfattning hålla och bekosta beredskap med personal och egendom och i övrigt vidta åtgärder för att hindra eller begränsa allvarliga skador på människor och miljön samt kravet på att analysera riskerna för sådan olycka.

Kvalitetsäkringstips: Vänligen kontrollera att svaret i denna fråga inte är högre än det angivna svaret i fråga 21a (antalet anläggningar som omfattas).

3

22a. På vilket sätt genomförs tillsynsbesöken? Flera svarsalternativ är möjliga.

- Enbart tillsyn enligt LSO 2 kap. 4§  
 Samordnat med tillsyn enligt LSO 2 kap. 2§  
 Samordnat med tillsyn enligt Sevesolagen (exempelvis med länsstyrelsen)  
 Samordnat med LBE  
 Annat sätt, ange hur: \_\_\_\_\_

23. Vid hur många anläggningar har verksamhetsutövaren analyserat riskerna enligt LSO 2 kap. 4 § 2 stycket? Ange antalet sådana anläggningar.

Förklaring fråga 23: Frågan avser det totala antalet så kallade farliga verksamheter i kommunen. Det vill säga inte enbart där tillsyn har genomförts under året.  
 Kvalitetsäkringstips: Vänligen kontrollera att svaret i denna fråga inte är högre än det angivna svaret i fråga 21a (antalet anläggningar som omfattas).

3

23a. Har kommunen i samband med sin tillsyn utgått från de analyserade riskerna?

- Ja  
 Nej  
 Ibland

24. Hur många av de tillsynsbesök som genomfördes under 2018 har medfört krav på åtgärder för att leva upp till kraven i LSO 2 kap. 4 §? Ange antal sådana tillsynsbesök.

Kvalitetsäkringstips: Vänligen kontrollera att svaret i denna fråga inte är högre än det angivna svaret i fråga 22 (antalet tillsynsbesök).

1

25. Hur många ägare eller verksamhetsutövare har under 2018 meddelats föreläggande till följd av att man inte levde upp till kraven i LSO 2 kap. 4 §? Ange antal förelägganden.

Kvalitetsäkringstips: Vänligen kontrollera att svaret i denna fråga inte är högre än det angivna svaret i fråga 24 (antalet tillsynsbesök som medfört krav).

0

26. Hur många ägare eller verksamhetsutövare har under 2018 meddelats föreläggande med vite till följd av att man inte levde upp till kraven i LSO 2 kap. 4 §? Ange antal förelägganden med vite.

Kvalitetsäkringstips: Vänligen kontrollera att svaret i denna fråga inte är högre än det angivna svaret i fråga 24 (antalet tillsynsbesök som medfört krav).

0

27. Hur många ägare eller verksamhetsutövare har under 2018 meddelats förbud till följd av att man inte levde upp till kraven i LSO 2 kap. 4 §? Ange antal förbud.

Kvalitetssäkringstips: Vänligen kontrollera att svaret i denna fråga inte är högre än det angivna svaret i fråga 24 (antalet tillsynsbesök som medfört krav).

0

28. Vilka åtgärder har kommunen under 2018 bedömt att ägare eller verksamhetsutövare behövt vidta för att uppfylla kraven enligt LSO 2 kap. 4 §? Flera svarsalternativ är möjliga.

Förklaring fråga 28: Kryssa för de åtgärder som kommunen bedömt att ägare eller verksamhetsutövare behövt vidta.

- Att hålla beredskap med personal
- Att hålla beredskap med egendom
- Att bekosta beredskap med personal
- Att bekosta beredskap med egendom
- Att i övrigt vidta nödvändiga åtgärder
- Att analysera riskerna för olyckor

29. På vilket sätt utöver tillsyn har kommunen arbetat med farliga verksamheter enligt LSO 2 kap. 4 § under 2018?

- Samråd med ägare och verksamhetsutövare
- Uppdaterat kommunala planer (Seveso högre kravnivå)
- Uppdaterat eller reviderat insatsplaneringen
- Upprättat insatsplanering
- Genomfört övningar
- Annat, vänligen specificera: \_\_\_\_\_

30. Finns det i kommunen några så kallade farliga verksamheter där kommunen bedömer att ägare eller verksamhetsutövare inte uppfyller LSO 2 kap. 4 § om att i skälig omfattning hålla eller bekosta beredskap och i övrigt vidta nödvändiga åtgärder?

Förklaring fråga 30: Frågan avser det totala antalet så kallade farliga verksamheter i kommunen. Det vill säga inte enbart där tillsyn har genomförts under året.

- Ja, ange antal verksamheter \_\_\_\_\_
- Nej

### Brand- och olycksförebyggande arbete

31. Hur många personer har under 2018 utbildats av kommunen i förmågan att förebygga och hantera bränder? Ange antal personer.

Förklaring fråga 31: För att räknas som utbildning krävs att innehållet ska vara planerat i förväg och ha ett uttalat syfte att i någon undervisningsform förmedla kunskap och färdigheter i att förebygga eller hantera bränder.

3881

31a. Vad baserades svaret på?

- Uppskattning
- Statistik
- Annat, ange vad: \_\_\_\_\_

32. Arbetar kommunen med någon/några av följande områden i syfte att förbättra brandskyddet för privatpersoner? Områdena ingår i Aktiv mot brand. Flera svarsalternativ är möjliga.

- Individanpassat brandskydd
- Riktade kommunikationsinsatser
- Kampanjen Aktiv mot brand
- Nej

33. Har kommunen under 2018 verkat för att åstadkomma skydd mot andra olyckor än bränder enligt LSO 3 kap. 1 §?

- Ja
- Nej

33a. Inom vilka olyckstyper har kommunen verkat för att åstadkomma skydd mot andra olyckor än bränder? Flera svarsalternativ är möjliga.

- Drunkning
- Farliga ämnen
- Naturolyckor
- Trafik
- Suicid
- Annat, vänligen specificera: Utbildning/information HLR med hjärtstartare

### Räddningstjänst

34. Har det under 2018 skett någon förändring av kommunens förmåga till räddningsinsats?

Förklaring fråga 34: Med förändringar menas här exempelvis att stationer lagts ned, tillkommit eller flyttats, förändrade anspänningstider, förändrad bemanning av styrkor eller utrustning som medfört betydande förändringar av kommunens förmåga till räddningsinsats etcetera.

- Ja
- Nej

**Räddningstjänst - Kommunens plan för räddningsinsatser enligt FSO 3 kap. 6 §**

35. Finns det verksamheter i kommunen som omfattas av den högre kravnivån i Sevesolagstiftningen?

- Ja, ange antal verksamheter 1  
 Nej

35a. För hur många av dessa verksamheter finns aktuell plan för räddningsinsats enligt FSO 3 kap. 6 §? Ange antal sådana verksamheter med aktuell plan.

Förklaring fråga 35a. Enligt FSO 3 kap.6 § ska planen uppdateras minst vart tredje år eller när det till följd av ändrade förhållanden finns anledning till det.  
1

35b. För hur många av dessa verksamheter har plan för räddningsinsats övats den senaste 3-årsperioden. Ange antal planer som övats den senaste 3-årsperioden.

1

36. Finns det verksamheter i kommunen som klassats som riskanläggningar enligt förordningen (2013:319) om utvinningsavfall och som inte omfattas av den högre kravnivån i Sevesolagstiftningen?

- Ja, ange antal verksamheter \_\_\_\_\_  
 Nej

**Räddningstjänst - Olycksundersökningar**

37. Hur många fördjupade olycksundersökningar har kommunen genomfört under 2018? Ange antal olycksundersökningar.

Förklaring fråga 37: Enligt LSO 3 kap. 10 § ska kommunen i skäligen omfattning klarlägga orsakerna till olyckan, olycksförloppet och hur insatsen har genomförts. Med fördjupade olycksundersökningar avses här de olycksundersökningar som genomförs utöver insatsrapporteringen.

4

38. Har resultatet av olycksundersökningarna lett till någon åtgärd?

- Ja  
 Nej

38a. Vilken eller vilka åtgärder har vidtagits?

Tillsynsplanen har utökats med ny tematillsynsgrupp. Samarbetet med skorstensfejarmästaren har fördjupats.

39. Har olycksundersökningar skett i enlighet med kommunens kriterier?

- Ja  
 Nej  
 Har inga kriterier

40. Utför personal på uppdrag av kommunen akuta hälso- och sjukvårdsuppgifter (t. ex. IVPA, SALSA, SAMS eller liknande) inom landstingets ansvarsområde?

Förklaring fråga 40: Denna fråga avser inte kommunens skyldigheter enligt LSO. Frågan ställs bland annat för att få underlag till "Öppna jämförelser - Trygghet och säkerhet".

- Ja  
 Nej

**Rengöring och brandskydds kontroll**

41-42 I vilken regi utförs rengöring (sotning) och brandskydds kontroll i kommunen?

Förklaring fråga 41 och 42: Enligt 3 kap. 4 § ska kommunen i brandförebyggande syfte ansvara för att rengöring (sotning) och brandskydds kontroll av de i paragrafen angivna anordningarna. Kommunen får enligt 3 kap. 6 § åta sig den som genomför brandskydds kontroll på kommunens vägnar, utan att vara anställd av kommunen, ge befogenhet att meddela nödvändiga förelägganden och förbud. I följande frågor vill vi att ni anger vem eller vilka som utför rengöring och brandskydds kontroll

41. Vem utför rengöring (sotning) i kommunen?

- Kommunen  
 Entreprenör  
 Kombination av båda (utveckla i fritextfält) \_\_\_\_\_

42. Vem utför brandskydds kontroll i kommunen?

- Kommunen  
 Entreprenör  
 Kombination av båda (utveckla i fritextfält) \_\_\_\_\_

43. Hur många medgivanden om egenstotning enligt LSO 3 kap. 4 § 2 stycket fanns det i kommunen den 31 december 2018? Ange antal medgivanden.

87

44. Hur många ansökningar om egenstotning har inkommit under 2018? Ange antal ansökningar.

4

44a. Hur många ansökningar om egenstotning har avslagits under 2018? Ange antal ansökningar.

Kvalitetssäkringstips: Vänligen kontrollera att svaret i fråga 44a inte är högre än det angivna svaret i fråga 44 (antalet ansökningar om egenstotning som inkommit).

0

44b. Ange antal avslag där den sökande ansökt om att få sota själv:

0

44c. Ange antal avslag där den sökande har ansökt om att låta någon annan utföra sotningen:

0

44d. Vilken var den vanligaste anledningen till att ansökan avlogs?

inga avslag

Kvalitetssäkringstips: Vänligen kontrollera att summan av svaren i frågorna 44b och 44c inte är högre än det angivna svaret i fråga 44a (antalet ansökningar om egenstotning som avslagits).

45. Hur många av respektive förbränningsanordningar finns det i kommunen? Ange antal per förbränningsanordning.

|  |              |
|--|--------------|
| Oljepannor över 60 kW samt större förbränningsanläggningar   | <u>55</u>    |
| Oljepannor under 60 kW (villapannor)   | <u>184</u>   |
| Fastbränslepannor (konventionella)   | <u>1077</u>  |
| Fastbränslepannor (keramik)  | <u>2</u>     |
| Pelletspannor (pannor som eldas med pellets eller annat från sotningssynpunkt motsvarande bränsle) | <u>535</u>   |
| Lokaleldstäder   | <u>14268</u> |
| Lokaleldstäder pellets   | <u>90</u>    |
| Imkanaler (storkök)  | <u>188</u>   |
| Gas  | <u>0</u>     |

46. Hur stor andel av de rengöringar som kommunen skulle ha genomfört under 2018 har genomförts? Ange svaret i procent.

Förklaring fråga 46: Kommunen ska enligt FSO 3 kap. 1 § meddela frister om rengöring. I denna fråga ska inte de rengöringar som medgetts undantag från rengöringsfristerna räknas med. Det vill säga när det varit motiverat av brandskyddsmässiga skäl, exempelvis då eldning inte skett mellan två rengöringstillfällen.

97

47. Hur många årsarbetskrafter för brandskyddskontroll enligt LSO 3 kap. 4 § 3 stycket har kommunen haft tillgång till under 2018? Ange antal årsarbetskrafter.

Förklaring fråga 47: Med en årsarbetskraft avses 1600 timmar. Här avses hur många årsarbetskrafter kommunen haft tillgång till, inte hur mycket tid som använts för brandskyddskontroll.

5

48 - 50. Här är det tre frågor som ska besvaras i en matris. Frågorna är följande:

48. Hur många objekt har man i kommunen, som omfattas av brandskyddskontroll enligt LSO 3 kap. 4 § 3 stycket fördelat på respektive kategori?

49. Hur många brandskyddskontroller har kommunen genomfört under 2018 fördelat på respektive kategori?

50. Hur många brandskyddskontroller planerar kommunen att genomföra under 2019 fördelat på respektive kategori?

Frågorna besvaras genom att ange antal för respektive kategori i matrisen nedan.

|             | Totalt antal objekt | Antal genomförda brandskyddskontroller 2018 | Antal planerade brandskyddskontroller för 2019 |
|-------------|---------------------|---|--|
| 2-årsobjekt | <u>188</u>          | <u>83</u>                                   | <u>105</u>                                     |
| 3-årsobjekt | <u>3174</u>         | <u>1030</u>                                 | <u>1058</u>                                    |
| 6-årsobjekt | <u>13037</u>        | <u>2192</u>                                 | <u>2200</u>                                    |

51. Hur många av de objekt som under 2018 besökts för brandskyddskontroll bedömdes ha brister? Ange antal objekt med brister.

484

52. Hur många av de objekt som besökts för brandskyddskontroll har meddelats föreläggande under 2018? Ange antal förelägganden per objekt.

Förklaring fråga 52: Frågan avser det antal förelägganden som inte redovisas under fråga 53 avseende nyttjandeförbud.

|              |           |
|--------------|-----------|
| 2-års objekt | <u>2</u>  |
| 3-årsobjekt  | <u>8</u>  |
| 6-årsobjekt  | <u>18</u> |

53. Hur många av de objekt som besökts för brandskyddskontroll har meddelats nyttjandeförbud under 2018? Ange antal förbud per objekt.

Kvalitetsäkringstips: Vänligen kontrollera att summan av svaren i denna fråga och summan av svaren i fråga 52 tillsammans inte är högre än det angivna svaret i fråga 51 (antalet objekt med brister).

|             |          |
|-------------|----------|
| 2-årsobjekt | <u>0</u> |
| 3-årsobjekt | <u>0</u> |
| 6-årsobjekt | <u>2</u> |

54. Vid hur många av de objekt där det efter brandskyddskontroll ställts krav på åtgärd har det säkerställts, eller kommer det att säkerställas, att rättelse erhållits? Ange antal:

Förklaring fråga 54: Olika metoder finns för att säkerställa rättelse, detta kan till exempel ske genom återbesök, fotodokumentation, besiktningsprotokoll. Svarkort, telefonsamtal och liknande är inte att anse som metoder för att säkerställa rättelse då de bygger på den enskildes egna uppgifter och tolkning av vilka åtgärder som ska genomföras.

34

**Tack för dina svar.**

**OBS! Glöm inte att skriva ut dina svar för arkivering. Du kan även skriva ut svaren för förankring i kommunen innan du skickar enkäten. Du skriver ut svaren genom att klicka på utskriftsikonerna nere till vänster på sidan innan du trycker på "Avsluta".**

**Genom att trycka på "Avsluta" skickas dina svar iväg.**

 (klicka på ikonen till vänster för att skriva ut enkäten)

## Årsuppföljning 2018 - Lagen om brandfarliga och explosiva varor 2010:1011 (LBE)

### Bakgrund

MSB följer årligen upp kommunernas verksamhet enligt lagen (2010:1011) om brandfarliga och explosiva varor. I december 2014 fick kommunerna ta del av de frågor som ska besvaras när det gäller kommunernas verksamhet enligt LBE. På så sätt lämnade MSB möjlighet för kommunerna att förbereda sig inför kommande årsuppföljningar. Årsuppföljningen har stämts av med SKL. Under 2016 fick kommunerna svara på frågorna en första gång med avseende på år 2015. Nu är det dags för den fjärde uppföljning, då ni ska svara på frågorna för år 2018.

### Syfte

Syftet med årsuppföljningen är att den ska bidra till att ge en nationell bild över efterlevnaden av LBE.

Den nationella bilden ska främst kunna användas för att inrikta MSB:s tillsyn och ligga till grund för tillsynsvägledning gentemot kommunerna. Den nationella bilden ska också kunna användas inom myndigheten som underlag för val av och visa på behov av aktiviteter och prestationer i övrigt, t.ex. utfärdande av föreskrifter, kompetensutveckling samt stöd och råd till kommunerna.

### Gör så här:

1. Svara på frågorna genom att klicka dig fram i enkäten. Om du vill se samtliga frågor innan du börjar svara på enkäten kan du använda ikonerna "skriv ut" längst ner till vänster på sidan. Observera att du beroende på hur du svarar på vissa frågor, eventuellt inte behöver svara på alla följdfrågor. Vissa frågor är obligatoriska vilket innebär att du inte kommer vidare i enkäten utan att besvara dem.
2. Du kan börja svara på frågorna och sedan gå ut ur systemet igen om du har behov av det. De svar som du har angivit sparas då automatiskt i systemet till nästa gång du loggar in. Tänk på att du måste klicka på "Nästa" eller "Föregående" innan du går ur systemet.
3. Innan du skickar iväg svaren i enkäten genom att klicka "Avsluta", rekommenderar vi att du skriver ut svaren för förankring och arkivering. Använd ikonerna "Skriv ut" på sista sidan för att skriva ut svaren.
4. När du har svarat på alla frågor och skrivit ut underlaget, klicka på knappen "Avsluta". När ni har tryckt på "Avsluta" skickas svaren som en slutrapport till MSB.

OBS! Om kommunen ingår i ett kommunalförbund räcker det att förbundet svarar. De enskilda kommunerna behöver inte svara.

Svaren på årsuppföljningen 2018 ska lämnas senast den **8 mars 2019**.

Eventuella frågor om uppföljningen besvaras av Björn Magnell, 010-240 51 75

### Personuppgifter

MSB behöver behandla personuppgifter om dig för att kunna följa upp och kvalitetssäkra svar på enkäten. Ditt inlämnande av personuppgifter är frivilligt. Den rättsliga grunden för att behandla dina personuppgifter är myndighetsutövning. Dina uppgifter kommer att sparas i maximalt 2 år. De personuppgifter MSB behandlar om dig delas normalt inte med någon. Men MSB kan komma att dela dina personuppgifter med en tredje part, förutsatt att MSB är skyldiga att göra så enligt lag. Däremot kommer MSB aldrig att överföra dina uppgifter till ett land utanför EU/EES.

Personuppgiftsansvarig är Myndigheten för samhällsskydd och beredskap, organisationsnummer 202100-5984. Du har rätt att kontakta oss för att få information om vilka uppgifter som behandlas om dig eller för att begära rättelse, överföring, invändning eller begränsning av dina personuppgifter. Detta gör du genom att kontakta [registrator@msb.se](mailto:registrator@msb.se), du kan även kontakta vårt dataskyddsombud på 010-240 240. Om du tycker att vi behandlar dina personuppgifter på ett felaktigt sätt har du rätt att inge klagomål till tillsynsmyndigheten Datainspektionen.



### Kontaktuppgifter

Ange uppgiftslämnarens namn:

Rickard Westning

Ange uppgiftslämnarens telefonnummer:

0171-475600

Ange uppgiftslämnarens e-post:

raddningstjansten@rtjeh.se

För vilken kommun/kommuner eller vilket kommunalförbund lämnas uppgifterna?

Enköping-Håbo

Om svaret på föregående fråga var kommunalförbund, ange då vilka kommuner som ingår i förbundet:

Enköping Håbo

### Organisation

1. Vilken nämnd hanterar tillsynsfrågorna enligt LBE?

Förbundsdirektionen

2. Vilken nämnd hanterar tillståndsfrågorna enligt LBE?

Förbundsdirektionen

3. Hur hanteras kommunens tillsyns- och tillståndshantering?

- Av kommunen  
 I ett förbund  
 På annan sätt, ange vilket: \_\_\_\_\_

4. Hur många årsarbetskrafter avsätts för tillståndsprövning utifrån LBE? (Med en årsarbetskraft avses 1600 timmar.)

0,33

5. Hur många årsarbetskrafter avsätts för tillsyn utifrån LBE? (Med en årsarbetskraft avses 1600 timmar)

0,34

6. Har kommunen under 2018 haft en tillsynsplan för tillsynen enligt LBE?

- Ja  
 Nej

6a. Vad innefattar tillsynsplanen? Flera svarsalternativ är möjliga.

- Uppsatta mål för tillsynsverksamheten  
 Vilka faktorer som varit styrande i prioriteringen  
 En redogörelse för det identifierade tillsynsbehovet  
 Vilka resurser som behövs för att utföra tillsynsuppgiften  
 Vilken kompetens som behövs för att utföra tillsynsuppgiften  
 Behov av samordning med andra tillsynsmyndigheter  
 Hur uppföljning och utvärdering ska genomföras  
 Annat, ange vad Tillsynsfrister

### Kompetensfrågor

7. Har kommunen behov av kompetensutveckling utifrån de arbetsuppgifter som finns gällande LBE?

- Ja  
 Nej

### Tillstånd

8. Har kommunen någon rutin för när ett tillstånd ska återkallas?



- Ja  
 Nej

9. Har kommunen sett behov av att förtydliga regelverket vid tillståndsprovning med egna vägledningar?

- Ja  
 Nej

10. Hur många gällande tillstånd fanns det 2018-12-31? Ange antalet nedan.

Brandfarliga varor, ange antal: 133

Explosiva varor, ange antal: 53

11. Hur många tillstånd har utfärdats under 2018? Ange antalet nedan.

Brandfarliga varor, ange antal: 29

Explosiva varor, ange antal: 13

12. Har någon tillståndsansökan avslagits under 2018?

- Ja  
 Nej

13a. Inom vilka områden är det vanligt med brister i tillståndsansökningar gällande brandfarliga varor? Flera svarsalternativ är möjliga.

- Karta/ritningar  
 Process-eller verksamhetsbeskrivning  
 Sammanställning av de brandfarliga varorna  
 Utredning av risker  
 Klassningsplan med tillhörande dokumentation  
 Drift-och underhållsinstruktioner  
 Föreståndare  
 Kompetens  
 Annat, ange område: \_\_\_\_\_  
 Inga brister förekommer

13b. Inom vilka områden är det vanligt med brister i tillståndsansökningar gällande explosiva varor? Flera svarsalternativ är möjliga.

- Verksamhetsbeskrivning  
 Karta (läge, byggnader, vägar, skyddsobjekt)

- Konstruktionsbeskrivning
- Klassningsplan
- Risk-och samhanteringsgrupp
- Utredning av risker
- Föreståndare
- Kompetens
- Sammanställning av de explosiva varorna
- Annat, ange vad: \_\_\_\_\_
- Inga brister förekommer

14. Hur ofta gör kommunen besök på plats som ett led i handläggningen av ett tillståndsärende?

|                   | Alltid                   | Oftast                              | Sällan                              | Aldrig                   |
|-------------------|--------------------------|-------------------------------------|-------------------------------------|--------------------------|
| Nytt tillstånd    | <input type="checkbox"/> | <input checked="" type="checkbox"/> | <input type="checkbox"/>            | <input type="checkbox"/> |
| Förnyat tillstånd | <input type="checkbox"/> | <input type="checkbox"/>            | <input checked="" type="checkbox"/> | <input type="checkbox"/> |

15. Hur ofta har kommunen med ett villkor om avsyning i tillståndsbeslutet?

|                   | Alltid                   | Oftast                              | Sällan                              | Aldrig                   |
|-------------------|--------------------------|-------------------------------------|-------------------------------------|--------------------------|
| Nytt tillstånd    | <input type="checkbox"/> | <input checked="" type="checkbox"/> | <input type="checkbox"/>            | <input type="checkbox"/> |
| Förnyat tillstånd | <input type="checkbox"/> | <input type="checkbox"/>            | <input checked="" type="checkbox"/> | <input type="checkbox"/> |

16. Hur många tillståndsbeslut gällande brandfarliga eller explosiva varor har överklagats under 2018? Ange antal.

0

17. Har kommunen återkallat något tillstånd gällande brandfarliga eller explosiva varor under 2018?

- Ja
- Nej

## Tillsyn

18. Hur många tillsyner har genomförts under 2018? Ange antal tillsyner för respektive kategori.

|                    |           |
|--------------------|-----------|
| Brandfarliga varor | <u>41</u> |
| Explosiva varor    | <u>4</u>  |

19. Hur har dessa verksamheter valts ut för tillsyn?

Tillståndspliktig mängd tillsynas enligt frist. Försäljningsställen fyrverkerier tillsynas varje år som tematillsyn i december.

20. Har kommunen rutiner gällande föreläggande eller förbud för att ställa krav på åtgärder?

- Ja  
 Nej

21. Har kommunen sett behov av att förtydliga regelverket vid tillsyn med egna vägledningar?

- Ja  
 Nej

22. Hur många förelägganden eller förbud har utfärdats under 2018? Ange antal.

Brandfarliga varor, ange antal: 0

Explosiva varor, ange antal: 0

23. Hur många förelägganden eller förbud har förelagts med vite under 2018? Ange antal.

Brandfarliga varor, ange antal: 0

Explosiva varor, ange antal: 0

24. Hur många tillsynsbeslut gällande brandfarliga eller explosiva varor har överklagats under 2018? Ange antal sådana beslut.

0

25. Vid hur stor andel av tillsynerna påträffades brister? Ange andel för respektive kategori.

|                    | 0 %                      | 1-20 %                   | 21-40 %                             | 41-60 %                             | 61-80 %                  | 81-100 %                 | Ej relevant              |
|--------------------|--------------------------|--------------------------|-------------------------------------|-------------------------------------|--------------------------|--------------------------|--------------------------|
| Brandfarliga varor | <input type="checkbox"/> | <input type="checkbox"/> | <input type="checkbox"/>            | <input checked="" type="checkbox"/> | <input type="checkbox"/> | <input type="checkbox"/> | <input type="checkbox"/> |
| Explosiva varor    | <input type="checkbox"/> | <input type="checkbox"/> | <input checked="" type="checkbox"/> | <input type="checkbox"/>            | <input type="checkbox"/> | <input type="checkbox"/> | <input type="checkbox"/> |

26a. Inom vilka områden är det vanligt med brister när det gäller brandfarliga varor? Flera svarsalternativ är möjliga.

- Föreståndare  
 Kompetens  
 Utredning av risker  
 Tillstånd  
 Hantering  
 Installationer  
 Underhåll  
 Instruktioner/rutiner  
 Annat, ange: \_\_\_\_\_  
 Inga brister förekommer

26b. Inom vilka områden är det vanligt med brister när det gäller explosiva varor? Flera svarsalternativ är möjliga.

- Föreståndare
- Kompetens
- Utredning av risker
- Tillstånd
- Hantering
- Förvaring
- Tillträdesskydd
- Instruktioner/rutiner
- Överlåtelse
- Annat, ange: \_\_\_\_\_
- Inga brister förekommer

27. Utförs tillsyn även på objekt som inte kräver tillstånd?

- Ja
- Nej

28. Finns det verksamheter med tillstånd men som kommunen aldrig genomför tillsyn på?

- Ja
- Nej

### **Olyckor och tillbud enligt 12§ FBE (förordningen om brandfarliga och explosiva varor)**

29. Har kommunen rutiner för att samla in underrättelser om olyckor och tillbud enligt 12§ FBE?

- Ja
- Nej

30. Hur många olyckor eller tillbud enligt 12§ FBE har inträffat under 2018?

0

31. Fanns det någon anmärkning från tillsyn för de verksamheter där olyckan/olyckorna inträffade?

- Ja
- Nej
- Inga olyckor har inträffat

32. Har kommunen någon rutin för att följa upp inträffade olyckor eller tillbud enligt 12§ FBE?

- Ja  
 Nej

33. Finns det någon utveckling som oroar angående brandfarliga varor?

- Ja  
 Nej

34. Finns det någon utveckling som oroar angående explosiva varor?

- Ja  
 Nej

Övriga synpunkter

**Tack för dina svar.**

**OBS! Glöm inte att skriva ut dina svar för arkivering. Du kan även skriva ut svaren för förankring i kommunen innan du skickar enkäten. Du skriver ut svaren genom att klicka på utskriftsikonen längst ner till vänster på sidan innan du trycker på "Avsluta".**

**Genom att trycka på "Avsluta" skickas dina svar iväg.**





LÄNSSTYRELSEN  
UPPSALA LÄN

Leijon Anders

Kallelse

1(5)

2019-03-06

456-1771-19

Räddningstjänsten Enköping/Håbo  
enligt sändlista.

## Länsstyrelsen tillsyn enligt lag (2003:778) om skydd mot olyckor

Med stöd av 5 kap. 1 § lag (2003:778) om skydd mot olyckor (LSO) avser Länsstyrelsen i Uppsala län att genomföra tillsyn av Räddningstjänsten Enköping/Håbos skyldigheter enligt nämnda lag.

Länsstyrelsernas tillsyn över kommunerna inom området skydd mot olyckor, ska bedöma och främja kommunernas förmåga att leva upp till de nationella målen, de verksamhetsmål och särskilda mål som framgår av nämnda lag.

### Tid och plats

Tillsynen äger rum den 2 maj 2019 kl. 13.00 – 17.00 på brandstationen i Enköping

### Representation

Vid tillsynsbesöket ska kommunen representeras av ansvariga tjänstemän och av räddningstjänstens direktion. Saknas representation från någon av dessa förbehåller sig länsstyrelsen rätten att ställa in besöket. Ingen representation från sotningsentreprenör behövs.

Länsstyrelsen representeras vid besöket av:

|                    |                           |
|--------------------|---------------------------|
| Johan von Knorring | Länsråd/Försvarsdirektör  |
| Anders Leijon      | Krisberedskapshandläggare |
| Jimmy Sörensen     | Krisberedskapshandläggare |

Inför tillsynsbesöket begär länsstyrelsen att få ta del av de presentationer som kommunen avser att använda sig av vid besöket, detsamma gäller de planer, rutiner och instruktioner som kommunen tagit fram för området sotning/rengöring och brandskyddskontroll.

Begärda presentationer och handlingar sänds via e-post till [anders.leijon@lansstyrelsen.se](mailto:anders.leijon@lansstyrelsen.se) senast den 12 april.

### Tillsynens omfattning

Fokusområde för tillsynen är kommunens arbete med sotning/rengöring och brandskyddskontroll.

### Ingående delar:

- Sotningspliktiga objekt
- Rådgivning och information inom området
- Egenkontroll och uppföljning av verksamheten
- Rengöring och brandskyddskontroll
- Delegation brandskyddskontroll
- Eldstads- och imkanalsrelaterade bränder



## Frågeställningar

Observera att frågorna kan kräva kommunspecifika svar.

### **Sotningspliktiga objekt/kontrollbok.**

Det ska finnas en kontrollbok över alla sotningspliktiga objekt i kommunen. Begreppet kontrollbok används i branschen för det dokumentationsregister över fastigheter som kontrolleras och rengörs (sotas) enligt LSO. Kontrollboken ska innehålla både ett register över vilka anläggningar som ska kontrolleras och rengöras samt i vilka fastigheter de är belägna. Den ska också innehålla dokumentation över när och med vilket resultat olika kontroller /rengöringar (sotningar) genomförts.

Kommunen är som myndighet ytterst ansvarig för verksamheten och kontrollboken är också kommunens egendom, den förs och uppdateras dock av den entreprenör som utsetts utföra brandskyddskontroll och rengöring (sotning).

Kommunen ska ha tillgång till kontrollboken för att ha möjlighet att följa hur entreprenörernas fristuppfyllning för rengöring och brandskyddskontroll framskrider under året för att upprätthålla sitt beställaransvar.

När ett sotningspliktigt objekt installeras startar den kedja av förebyggande åtgärder som kommunen är ålagd att utföra. Det börjar med byggnadsnämndens kontroll att objektet byggs enligt gällande byggregler. Det fortsätter med olika kontroller gällande miljö och hälsa när det gäller imkanaler i storkök och ibland miljö när det gäller småskalig vedeldning. Det fortsätter sedan med brandförebyggande åtgärder med rengöring och brandskyddskontroll genom räddningsnämnd eller kommunalförbund för räddningstjänst.

Kommunen ska ha ett system som säkerställer att information om rengöringspliktiga objekt överförs mellan de nämnder i kommunen som hanterar dessa.

Det behövs även ett samarbete inom kommunen så att bedömningsnivåer av brandskyddet är likvärdiga hos byggnadsnämnd och räddningsnämnd.

### **Frågor:**

1 Har kommunen tillgång till kontrollboken?

2 Äger kommunen kontrollboken?

3 Har kommunen ett system så att nya objekt överförs till/mellan de nämnder som hanterar dessa?

4 Hur fungerar kedjan av information inom kommunen mellan olika nämnder, finns brister?

5 Hur samlas befintliga objekt, eldstäder i privathus, som används utan att vara registrerade i kontrollboken in?



6 Hur samlas befintliga objekt, imkanaler i storkök, som används utan att vara registrerade i kontrollboken in?

7 Har kommunen ett samarbete så att bedömningsnivåer av brandskyddet är likvärdiga hos byggnadsnämnd och räddningsnämnd?

#### **Rådgivning och information**

***2 kap 2§ LSO säger att fastighetsägaren eller nyttjaren har ett eget ansvar för att hålla ett skäligt brandskydd***

För att den enskilde själv ska kunna bidra till sin säkerhet och kunna fullgöra sina skyldigheter enligt lagen är det viktigt att kommunen ger det stöd som kan behövas. Kommunen kan rikta information till invånarna genom olika kanaler. Rådgivning och information kan ske direkt från kommun till invånare, från entreprenör till invånare eller genom gemensamma krafter.

***Genom rådgivning, information och på andra sätt underlätta för den enskilde att göra rätt och hålla ett skäligt brandskydd av sotningspliktiga objekt. (3 kap 2§ LSO)***

Det är lämpligt att kommunen anger vilken typ av information och rådgivning som är prioriterad, till vem rådgivning och informationen ska ges samt varför man gör denna prioritering. Kommunen bör ha en uppfattning om vilka målgrupper som behöver nås av informationen och hur detta ska göras.

#### **Frågor:**

8 Finns en plan för rådgivning och information på sotningsområdet för att underlätta för den enskilde att ha ett skäligt brandskydd?

9 Finns en överenskommelse med entreprenörer om hur de informerar om skäligt brandskydd och elda rätt genom sotare och skorstensfejare vid möte med enskilda i sina sotningstjänster?

10 Finns lättillgänglig information till invånarna om de tre (kommun, entreprenör och fastighetsägare/nyttjare) inblandade parternas olika ansvar för brandskyddet av rengöringspliktiga objekt?

#### **Egenkontroll och uppföljning av verksamheten**

11 Finns en plan/metod för kommunens uppföljning av sotningsverksamheten?

12 Hur säkerställs att likvärdig bedömning görs vid brandskyddskontroller?

13 Hur följer kommunen upp att rengöring och brandskyddskontroll genomförs enligt frister och att uppsatta mål nås?





### **Rengöring och brandskyddskontroll**

*Ansvara för att rengöring och brandskyddskontroll sker av sotningspliktiga objekt och administrera egenotningsansökningar. (3 kap 4§ LSO)*

Sotningsverksamhetens brandskyddskontroll är en tillsyn liksom som kommunens övriga tillsynsupdrag enligt LSO.

Brandskyddskontrollanter med delegation från kommunen utför kommunens tillsyn.

*Fastställa delegationsordning så att de som utför brandskyddskontroll utan att vara tjänsteman hos kommunen ges befogenhet att på kommunens vägnar meddela nödvändiga förelägganden och förbud enligt 5 kap. 2 § andra stycket. (3 kap 6§ LSO)*

#### **Frågor:**

14 Finns en tydlig delegationsordning för beslut om föreläggande och förbud efter utförd brandskyddskontroll?

15 Hur säkerställer kommunen att delegerad skorstensfejartekniker eller skorstensfejarmästare är medveten om det ansvar och befogenheter som delegationen innebär?

16 Är alla brandskyddskontrollanter personligt delegerade?

### **Eldstads- och imkanalsrelaterade bränder**

*Undersöka eldstads- och imkanalsrelaterade bränder i skälig omfattning för att lära därav. (3 kap 10§ LSO)*

Enligt proposition *Reformerad räddningstjänstlagstiftning* (2002/03:119) anser regeringen att kommunerna ”bör se till så att en olycka som föranlett en räddningsinsats blir undersökt” och att ”undersökningen skall i skälig omfattning klarlägga orsakerna till olyckan, olycksförloppet och hur insatsen har genomförts”. Vidare skriver regeringen att olycksundersökningarna ska ”utgöra en del av den interna kvalitetssäkringen hos kommunerna” och att de därmed får ”betydelse för metodutveckling och planering inför framtida räddningsinsatser” samt att de får betydelse för utformningen av handlingsprogrammets mål och riskinventering.

När sotningstjänster utförs på entreprenad finns det en stor fördel med att samarbeta med entreprenörer vid utredning av eldstads- och imkanalsrelaterade bränder och att erfarenhetsåterkoppla resultatet av utredning till entreprenörer.

Att lära av de bränder som sker på sotningspliktiga objekt är en förutsättning för att utveckla det förebyggande arbetet. Kommunen bör därför ha en rutin för tillvägagångssätt vid imkanals- och eldstadsrelaterade bränder med allt från eventuellt nyttjandeförbud på anläggningen till brandutredning och erfarenhetsåterkoppling till entreprenörer.

#### **Frågor:**

17 Finns en rutin för brandutredning efter en eldstads- eller imkanalsrelaterad brand?



LÄNSSTYRELSEN  
UPPSALA LÄN

Kallelse

5(5)

2019-03-06

456-1771-19

18 Beskriver rutinen hur kommunen inhämtar information från entreprenörer om senaste sotning och brandskyddskontroll, eventuella protokoll eller brister på anläggning som drabbats av brand?

19 Utförs det brandutredning vid imkanals- och eldstadrelaterade bränder?

20 Hur tas lärdomar från brandutredningar tillvara och resulterar det i ändringar inom den förebyggande sotningsverksamheten?

Johan von Knorring  
Länsråd/Försvarsdirektör

Anders Leijon  
Krisberedskapshandläggare

Sändlista:  
Räddningstjänsten Enköping/Håbo  
Räddningschef Rickard Westning

[raddningstjanst@rtjeh.se](mailto:raddningstjanst@rtjeh.se)  
[rickard.westning@rtjeh.se](mailto:rickard.westning@rtjeh.se)



## Utfall till mån 2 Räddningstjänsten 2019

Ansvar 9899 är avsatta medel för att täcka ännu ej bokade PO vilket innebär att utfallet ska räknas bort från resultatet. Resultatet visar bara årets kostnader vilka är budgeterade 240 tkr lägre än intäkterna för 2019.

I utfallet för februari saknas hyror i Bålsta och Skokloster (-100 tkr). Andra utgifter som saknas är administrativa tjänster (-120 tkr). Intäkt för falska automatiska brandlarm i februari är ännu inte bokade (+130 tkr).

Utfallet för februari är därmed ca **115 tkr** mot budgeterade 40 tkr.

| #    | Konto   | Konto (T)           | Utfall        | Budget (1) | Avvikelse utfall mot budget |
|------|---------|---------------------|---------------|------------|-----------------------------|
| + Σ1 | 9800000 | Räddningschef       | 1 702 442,68  | 1 704 671  | -2 228,36                   |
| + Σ1 | 9810000 | Myndighet           | -40 801,98    | -155 190   | 114 388,02                  |
| + Σ1 | 9820000 | DC Enköping         | 3 729 995,60  | 3 812 140  | -82 143,91                  |
| + Σ1 | 9830000 | DC Håbo             | 2 662 955,48  | 2 601 131  | 61 824,54                   |
| + Σ1 | 9840000 | Operativ utveckling | 11 177,43     | 39 973     | -28 795,90                  |
| + Σ1 | 9841000 | Larmteknik          | 209 364,02    | 163 290    | 46 073,67                   |
| + Σ1 | 9842000 | Fordon              | 546 145,13    | 614 419    | -68 273,71                  |
| + Σ1 | 9843000 | Brandmateriel       | 136 815,64    | 162 651    | -25 835,53                  |
| + Σ1 | 9850000 | Fastighet           | 1 027 042,88  | 1 230 738  | -203 694,78                 |
| + Σ1 | 9860000 | Datateknik          | 65 083,94     | 63 040     | 2 044,11                    |
| + Σ1 | 9870000 | Stöd till enskilde  | 15 631,77     | -15 750    | 31 381,77                   |
| + Σ1 | 9880000 | Olycksundersökning  | 1 408,17      | 11 150     | -9 741,83                   |
| + Σ1 | 9899000 | Räddning finans     | -1 649 630,61 | -23 929    | -1 625 701,38               |
| Σ    |         |                     | 8 417 630,15  | 10 208 333 | -1 790 703,30               |



## Utfall till mån 3 Räddningstjänsten 2019

Ansvar 9899 är avsatta medel för att täcka ännu ej bokade PO vilket innebär att utfallet ska räknas bort från resultatet. Resultatet visar bara årets kostnader vilka är budgeterade 240 tkr lägre än intäkterna för 2019.

Ansvar 9800

I utfallet för mars saknas utgift för administrativa tjänster (-190 tkr). Löneskatt för utbetalda pensioner är ej bokade (-30 tkr). Intäkt för falska automatiska brandlarm i mars är ännu inte bokade (+90 tkr).

Ansvar 9850

Avsättning för hyra av nya brandstationen i Örsundsbro påverkar resultatet men kostnaden uppstår först i maj (-210 tkr) på ansvar 9850.

Utfallet för mars är därmed ca **320 tkr** mot budgeterade 60 tkr.

| #    | Konto   | Konto (T)           | Utfall        | Budget (1) | Avvikelse utfall mot budget |
|------|---------|---------------------|---------------|------------|-----------------------------|
| + Σ1 | 9800000 | Räddningschef       | 2 393 756,01  | 2 557 007  | -163 250,55                 |
| + Σ1 | 9810000 | Myndighet           | -105 991,98   | -232 785   | 126 793,02                  |
| + Σ1 | 9820000 | DC Enköping         | 5 506 410,81  | 5 718 209  | -211 798,45                 |
| + Σ1 | 9830000 | DC Håbo             | 3 888 878,98  | 3 901 696  | -12 817,43                  |
| + Σ1 | 9840000 | Operativ utveckling | 48 145,32     | 59 960     | -11 814,68                  |
| + Σ1 | 9841000 | Larmteknik          | 234 352,32    | 244 936    | -10 583,20                  |
| + Σ1 | 9842000 | Fordon              | 847 057,93    | 921 628    | -74 570,33                  |
| + Σ1 | 9843000 | Brandmateriel       | 178 899,76    | 243 977    | -65 077,00                  |
| + Σ1 | 9850000 | Fastighet           | 1 637 676,37  | 1 846 106  | -208 430,13                 |
| + Σ1 | 9860000 | Datateknik          | 86 251,90     | 94 560     | -8 307,85                   |
| + Σ1 | 9870000 | Stöd till enskilde  | 34 659,16     | -23 625    | 58 284,17                   |
| + Σ1 | 9880000 | Olycksundersökning  | 1 408,17      | 16 725     | -15 316,83                  |
| + Σ1 | 9899000 | Räddning finans     | -1 424 895,25 | -35 894    | -1 389 001,41               |
| Σ    |         |                     | 13 326 609,50 | 15 312 500 | -1 985 890,67               |