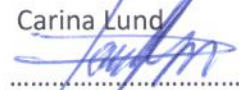




Förbundsdirection

2015-03-31

MÖT-1372

Plats och sammanträdestid	Brandstation, Bålsta, kl 13.00 – 15.00		
Beslutare	Carina Lund (M) Lene Juhlin (NE) Owe Fröjd (Båp) Sören Sagström (C) Agneta Hägglund (S) Jan Petersson (M)		
	Ersättare: Werner Schubert (S) Tommy Rosenkvist (M) Ulf Winberg (M)		
Övriga deltagare	Rickard Westning Fredrik Hallberg Håkan Bergström Jan-Olof Pettersson Cecilia Fager Petra Lindberg		
Justerare	Jan Petersson (M)		
Justeringens plats och tid	Enköpings kommun, den 7 april 2015.		
Underskrifter	Sekreterare		Paragrafer 11-15
	Ordförande		
	Justerare		
		Jan Petersson	
ANSLAGSBEVIS Förbundsdirectionen	Justeringen har tillkännagivits genom anslag på brandstationen i Enköping. Protokollet publiceras även på Räddningstjänstens Web-plats www.rtjeh.se .		
Sammanträdesdatum	2015-03-31		
Protokollets förvaringsplats	Enköpings brandstation, Västra Ringgatan 6, 0171-47 56 00.		
Underskrift		



2015-03-31

1 (6)

Direktion Kommunalförbund Räddningstjänsten

Direktion § 11

Årsredovisning 2014

För 2014 visar räddningstjänsten ett negativt resultat på 564 tkr. Målsättningen att återställa det negativa egna kapitalet har därmed inte uppnåtts.

Orsaker till underskott 2014:

- Pensionskostnaderna 2014 är på samma nivå som 2013 när resultatet påverkades negativt av räntekostnader på 1,1 milj. Förbundets pensionskostnader har ökat med 2,6 milj. (150 %) sedan 2011 samtidigt som lönekostnaderna ökat med 3 milj. (12,4 %).
- Lönekostnaderna är högre än tidigare år på grund av att organisationen utökad med en brandinspektör för att klara behovet av tillsyn. Även övertid i samband med Sala-branden och ett ovanligt högt antal bränder i Fjärdhundra påverkar.
- Delårsrapporten i augusti visar ett positivt resultat på 910 tkr. I december 2014 är resultatet fortfarande +500 tkr. Det sena resultatet påverkar möjligheten till åtgärder.

Uppdraget att utbilda kommunernas personal har under 2014 ersatt försäljning av utbildning till de egna förvaltningarna. Förbundet har kompenserat detta intäktsbortfall genom ökad försäljning externt i samarbete med Brandskyddsföreningen.

- Utbildning av kommunanställda har genomförts enligt plan med mycket höga betyg i utvärderingarna.
- Antalet tillsynsbesök har ökat med cirka 50 % och NKI-värdet har ökat.
- Bytet av räddningscentral har gått över förväntan med upplevd kvalitetsförbättring. Förbundet är nu en del i en större räddningsregion och kan dra nytta av detta både operativt och i övriga utvecklingsarbeten.
- Förbundets driftkostnader ligger kvar på samma nivå som 2013 trots satsningar på utbildning, utrustning, IT-miljö och verksamhetssystem.
- Intäkterna ökar med 1,2 milj mot 2013.

Revisorerna kommer efter direktionens beslut om bokslut för 2014 att avlämna en revisionsrapport till respektive kommunfullmäktige.

Direktionen beslutar:

att fastställa bokslut och årsredovisning för 2014 enligt bilaga.

Justerarsignatur

Utdragsbestyrkning



2015-03-31

2 (6)

Direktion Kommunalförbund Räddningstjänsten

Direktion § 12

Besparingsåtgärder

Med anledning av det negativa resultatet 2014 och förbundets negativa resultat har en analys av årets kostnader och förbundets kostnader från förbundsbildningen gjorts.

Förbundet har aldrig uppnått målet att avsätta 1 % av medlemsbidraget i eget kapital och har de senaste åren gjort förlust på grund av ökade pensionskostnader. Slutsatsen är att med nuvarande verksamhet är förbundet underfinansierat.

Underlagen har presenterats för kommunernas ekonomichefer och en skrivelse i detta ärende har tagits fram att presenteras i respektive kommuns KF.

Förbundet behöver uppräknade medlemsbidrag för kommande år för att klara ökade pensionskostnader och kommande investeringar i fordon och brandstationer.

Direktionen har också möjlighet att anpassa verksamheten till befintlig budgetram. För att uppnå ett positivt eget kapital med de prognostiserade pensionskostnaderna behövs cirka 2,9 milj. på 2 år. En snabb åtgärd är att minska Enköping D från 1+4 till 1+2. Effekten blir 0,5 milj. 2015 och 1 milj. 2016. Konsekvenserna av en sådan nedskärning bör utredas tillsammans med konsekvenserna av mer omfattande åtgärder.

Direktionen beslutar:

Att föreslå fullmäktige att en utökning av kommunernas medlemsbidrag för 2016.

Att ge förbundschefen i uppdrag att utreda besparingsåtgärder för att åstadkomma en budget i balans 2015.

Justerarsignatur

Utdragsbestyrkning



2015-03-31

3 (6)

Direktion Kommunalförbund Räddningstjänsten

Direktion § 13

Taxa 2015

Förbundets taxa för myndighetsutövning beslutas i respektive kommuns fullmäktige och indexuppräknas årligen av direktionen.

Förbundets taxa för 2015 redovisas i bilaga.

Direktionen beslutar:

Att fastställa taxa 2015 enligt bilaga.

Justerarsignatur

Utdragsbestyrkning



2015-03-31

4 (6)

Direktion Kommunalförbund Räddningstjänsten

Direktion § 14

Räddningsvärn Bryggholmen och Arnö

Förbundet har utrett möjligheten att etablera räddningsvärn på Bryggholmen och Arnö. Ett räddningsvärn bygger på frivillighet där räddningstjänsten håller med utrustning.

För Arnö har Björn Rosengren för avsikt att donera en fastighet till förbundet där ett garage kan uppföras. Förbundet avser att placera en utrangerad brandbil och en äldre motorspruta på ön. Fastighetsregleringen är ännu inte färdig.

På Bryggholmen finns en fastighet som Enköpings kommun äger och som kan användas för att uppföra ett förråd. Kostnaden är totalt cirka 700 tkr. Fastigheten räknas som en tillgång och byggnaden kan skrivas av på 30 år vilket medför en avskrivningskostnad på 10 tkr per år.

Direktionen beslutar:

Att förbundschefen utreder möjligheten att hyra befintlig byggnad på Bryggholmen som ett alternativ till att uppföra en byggnad.

Justerarsignatur

Utdragsbestyrkning



2015-03-31

5 (6)

Direktion Kommunalförbund Räddningstjänsten

Direktion § 15

Presidiedagar SKL

SKL erbjuder två utbildningsdagar för nämnder eller motsvarande politisk församling inom området räddningstjänst. SKL har tagit fram ett program som möjliggör till dialog med både SKL och med berörda myndigheter och departement.

Utbildningsdagarna är 5-6 maj.

Direktionen beslutar:

Att ordförande och/eller vice ordförande deltar och att räddningstjänsten Enköping-Håbo ska vara representerade.

Justerarsignatur

Utdragsbestyrkning



2015-03-31

6 (6)

Direktion Kommunalförbund Räddningstjänsten

Direktionen § 16

Information

1. Förbundets stöd till den enskilde
2. Delegationsärenden

Justerarsignatur

Utdragsbestyrkning



Bilagor Direktionshandlingar 2015-03-31

- Helårsbokslut 2014
- Förbundets ekonomi till KF
- Taxa 2015
- Inbjudan SKL



RÄDDNINGSTJÄNSTEN
ENKÖPING-HÅBO

ÅRSREDOVISNING 2014

PRE-1319
Version: 1.8



Innehållsförteckning

1. Inledning	3
2. Förtroendevalda	4
3. Sammanfattning	5
4. Ansvarsområde	5
5. Organisation	6
6. Huvudprocesser	6
7. Måluppfyllelse	7
7.1. Mål från handlingsprogram	8
7.2. Nyckeltal	10
8. Händelser av betydelse under perioden	12
9. Framtidsfrågor	12
10. Ekonomisk redovisning	13
10.1. Personalekonomisk redovisning	14
10.2. Driftredovisning	15
10.3. Investeringsredovisning	16
10.4. Ekonomisk analys	16
11. Redovisningsprinciper	18
12. Noter till resultat- och balansräkningar	20

1. Inledning

I januari 2014 sjösatte förbundet ett nytt utbildningspaket för kommunanställda. Kurserna har varit fullbokade och utbildningen har redan hunnit göra nytta i skarpa lägen. Verksamheten utvecklades redan under hösten till att även omfatta utbildningar i SBA. Tillsammans med tydligare riktlinjer i kommunerna kommer dessa utbildningar att ge goda förutsättningar för kommunernas verksamheter att ha ett fungerande systematiskt brandskyddsarbete.

Övergången till en gemensam räddningscentral med Storstockholm, Uppsala, Norrtälje och Gotland har medfört ett lyft för den operativa verksamheten. Övergången har fungerat bra och den allmänna uppfattningen är att vi nu har ett mycket professionellt ledningsstöd vid våra insatser. Vid branden i Sala visade regionen styrka genom ett gemensamt agerande i vårt stöd till Sala och Surahammar.

Under året har räddningstjänstens framtida behov kartlagts och arbetet med att projektera 3 nya RIB-stationer har påbörjats. De nya stationerna och en förnygrad fordonspark kommer att säkerställa en räddningstjänst med fortsatt hög förmåga i våra medlemskommuner.

Arbetet med kommunernas risk- och sårbarhetsanalyser och kopplingen till handlingsprogrammen för skydd mot olyckor kommer att ge förbundet en tydlig riktning för de kommande 4 åren.

Det ekonomiska resultatet för 2014 är en besvikelse. Förbundet har arbetat hårt för att öka intäkterna och minska driftkostnaderna vilket lyckats. Ett positivt delårsresultat har förvandlats till ett negativt resultat för andra året i rad på grund av höga pensionskostnader.

Rickard Westning
Förbundschef

2. Förtroendevalda

Räddningstjänsten Enköping – Håbo har följande förtroendevalda:

Förbundsdirektion

Enköping	Jan Petersson	M	v ordf
	Jan Fredriksson	C	
	Lars van Aller	S	
Håbo	Agneta Hägglund	S	ordf
	Christer Lidén	M	
	Owe Fröjd	Båp	

Ersättare

Enköping	Peter Book	M
	Monica Hallgren	C
	Magnus Westerlund	MP
Håbo	Werner Schubert	S
	Sven Svanström	Båp
	Ulf Winberg	M

Förbundsdirektionen har haft sex sammanträden under 2014 och en utbildningsdag.

Revisorer

Enköping	Hans Lerne
	Gunnel Lennartsson
	Kurt Johansson
Håbo	Bertil Berglund
	Lars Sundling
	Birgit Svensson

Direktionen och revisorerna väljs för en mandatperiod om fyra år.

3. Sammanfattning

Uppdraget att utbilda kommunernas personal har under 2014 ersatt försäljning av utbildning till de egna förvaltningarna. Förbundet har kompenserat detta intäktsbortfall genom ökad försäljning externt i samarbete med Brandskyddsföreningen.

- Utbildning av kommunanställda har genomförts enligt plan med mycket höga betyg i utvärderingarna.
- Antalet tillsynsbesök har ökat med cirka 50 % och NKI-värdet har ökat.
- Bytet av räddningscentral har gått över förväntan med upplevd kvalitetsförbättring. Förbundet är nu en del i en större räddningsregion och kan dra nytta av detta både operativt och i övriga utvecklingsarbeten.
- Förbundets driftkostnader ligger kvar på samma nivå som 2013 trots satsningar på utbildning, utrustning, IT-miljö och verksamhetssystem.
- Intäkterna ökar med 1,2 milj mot 2013.

Indikatorerna till verksamhetsmålen har förbättrats men ekonomiskt är resultatet under alla förväntningar för året.

För 2014 visar räddningstjänsten ett negativt resultat på 564 tkr. Målsättningen att återställa det negativa egna kapitalet har därmed inte uppnåtts.

Orsaker till underskott 2014:

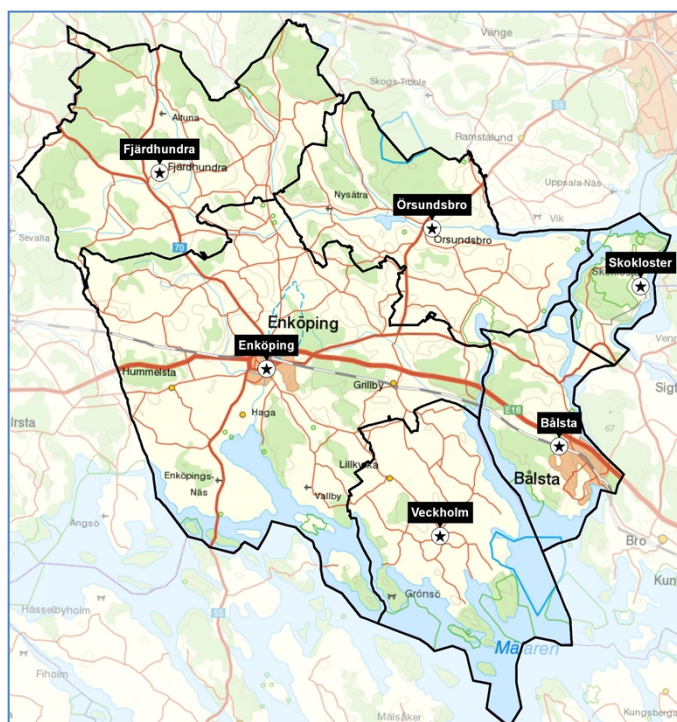
- Delårsrapporten i augusti visar ett positivt resultat på 910 tkr. I december 2014 är resultatet fortfarande +500 tkr. Det sena resultatet påverkar möjligheten till åtgärder.
- Lönekostnaderna är högre än tidigare år på grund av att organisationen utökad med en brandinspektör för att klara behovet av tillsyn. Även övertid i samband med Sala-branden och ett ovanligt högt antal bränder i Fjärdhundra påverkar.
- Pensionskostnaderna 2014 är på samma nivå som 2013 när resultatet påverkades negativt av räntekostnader på 1,1 milj. Förbundets pensionskostnader har ökat med 2,6 milj. (150 %) sedan 2011 samtidigt som lönekostnaderna ökat med 3 milj. (12,4 %).

4. Ansvarsområde

Räddningstjänsten Enköping-Håbo är ett kommunalförbund skapat i syfte att fullfölja de skyldigheter som medlemskommunerna har enligt lag (2003:778) om skydd mot olyckor. Förbundet kan därutöver komma överens med en medlem om att utföra tilläggsuppdrag.

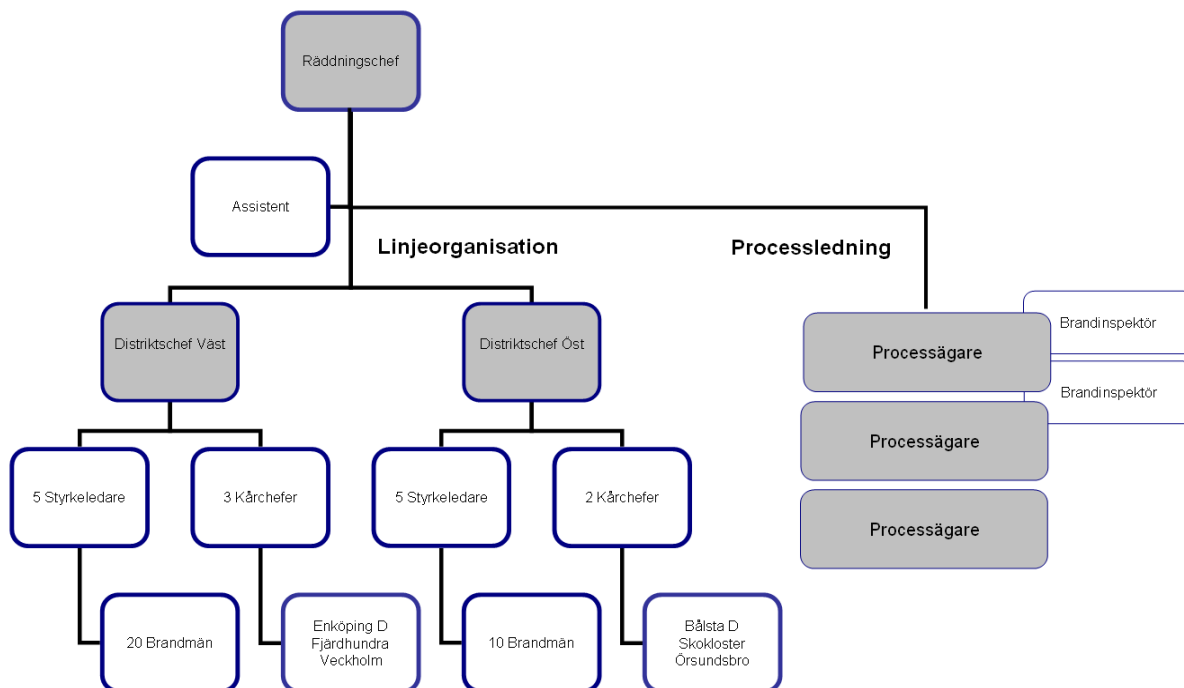
I förbundets uppdrag ingår att utbilda kommunens anställda i HLR och Brandskydd. Under hösten erbjuds även utbildning i Systematiskt brandskyddsarbete.

Förbundet är uppdelat i 6 insatsområden med varsin brandstation för snabbast möjliga räddningsinsats.



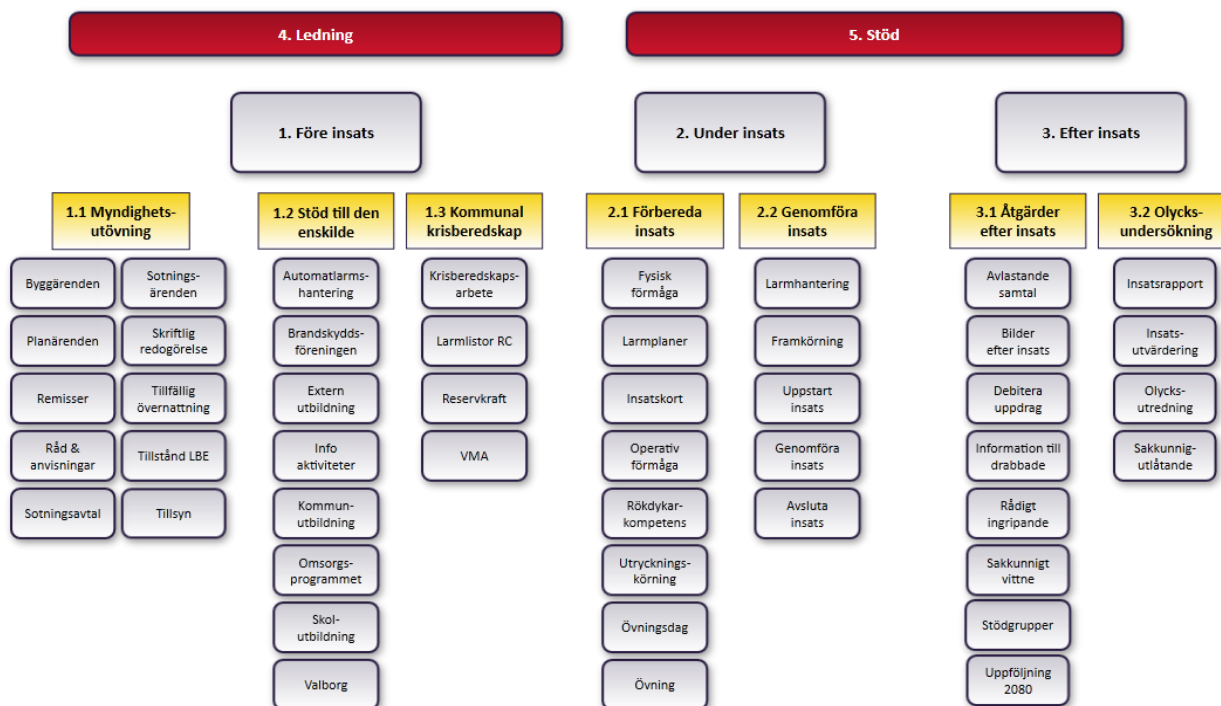
5. Organisation

Förbundet är uppdelat i två distrikt med en linjeorganisation för kärnverksamheten och med en stab av processägare för utveckling av organisationens processer.



6. Huvudprocesser

Räddningstjänsten har identifierat verksamhetens 3 huvudprocesser, stödprocesser och underliggande delprocesser. Detta har resulterat i en processtruktur som kommer att vara grunden för framtida nyckeltal och verksamhetsförbättring.



7. Måluppfyllelse

Utifrån förbundets övergripande mål har under 2014 indikatorer med mätningar tagits fram. Antalet indikatorer kommer att minska något inför 2015.

Indikatorerna ska vara direkt kopplade mot de övergripande målen. Utöver dessa arbetar förbundet med att ta fram kvalitetsmått för verksamhetens olika delprocesser.

Kommunerna har uppfyllt 4 av 11 mål från handlingsprogrammet, 5 av målen saknar mätning.

Förbundet ska dessutom uppfylla följande ekonomiska mål:

- Verksamhetsåret ska ha en resultaträkning i balans eller resultera i ett överskott.
- Det egna kapitalet ska uppgå till minst 400 tkr.
- Likviditeten ska inte understiga 2 000 tkr.
- Investeringar ska täckas av egna medel.

Förbundets finansiella mål är att:

- avsätta 1 % av medlemsbidraget i Eget kapital.

För 2014 uppfyller förbundet endast 2 av 5 mål rörande ekonomin.

Övergripande mål och indikatorer

Räddningstjänsten ska arbeta för att förhindra och begränsa konsekvenserna till följd av olyckor.

- Skador på liv, egendom och miljö ska förhindras genom en effektiv räddningsinsats.
- Inga olyckor, som kan föranleda räddningsinsats, ska ske i verksamheter där tillsyn genomförs enligt Lag om skydd mot olyckor (LSO) och Lag om brandfarliga och explosiva varor (LBE).
- Inga bränder ska uppstå på grund av eldstäder som omfattas av kraven på rengöring & brandskyddskontroll.
- Kommuninvånarna har kunskap om hur risker förebyggs och har förmågan att göra en egen första insats.

Utifrån dessa övergripande mål från ägardirektivet har räddningstjänsten ett antal indikatorer som mått på måluppfyllelse. Dessa indikatorer är nyligen framtagna och kommer att förfinas och förses med delmål under året.






Indikator	Medel 2009-2013	Resultat 2014	Önskvärt	Trend
Antal skadade i olyckor med räddningsinsats/10 000 invånare	33,2	37	0	Red
Antal omkomna i bränder:	0,8	1	0	
Andel insatser med insattid < 10 min	42,6%	38%	50%	Green
Andel insatser med insattid < 20 min	79,4%	72%	80%	
LF kostnad/brand [tkr] (skadeärenden > 50 tkr)	165,6	60	0	Red
Andel brand i byggnad med brandspridning efter framkomst	37,2%	36%	0%	
Andel sjukvårdsinsatser / IVPA-larm	20,2%	19%	100%	Green
Sthlm Business Alliance NKI.	75,3	75	80	Green
Antal insatser i tillsynsobjekt,LSO	20,4	28	0	Red
Antal insatser i tillsynsobjekt med tillstånd brandfarlig vara	2,2	0	0	Green
Antal insatser vid eldstadsrelaterade bränder	5,6	4	0	Green
Antal anlagda bränder	40	29	0	Green
Antal brand i byggnad / 10 000 invånare	14,2	14	0	Red
Antal brand ej i byggnad / 10 000 invånare	17,8	18	0	Green
Andel insatser där allmänheten agerat	42,0%	78%	100%	Green
Andel fungerande brandvarnare vid brand i bostad	34,0%	24%	100%	Red
Andel brandvarnare i bostad vid sotning	0,0%	99%	100%	White





Trenden visar uppgång eller nedgång från föregående år. Insattiderna har blivit sämre sedan klockslagen överförs per automatik från SOS. Detta beror främst på att dessa inte stämmer och inte på långsammare insatser än tidigare. En förbättring har skett under 2014 och RC jobbar för att använda förlarm oftare. Omdömet från våra kunder i NKI-undersökningen ökar under 2014.



Mål från handlingsprogram

Förbundet har ansvar för kommunernas handlingsprogram enligt Lag (2003:778) om skydd mot olyckor. Handlingsprogrammet för perioden 2012-2014 beskriver både kommunernas förmåga att hantera olyckor och förebyggande åtgärder för att förhindra olyckor som kan föranleda räddningsinsats. För perioden ska 11 mål uppfyllas inom 3 områden.

Mål från handlingsprogrammet 2012-2014

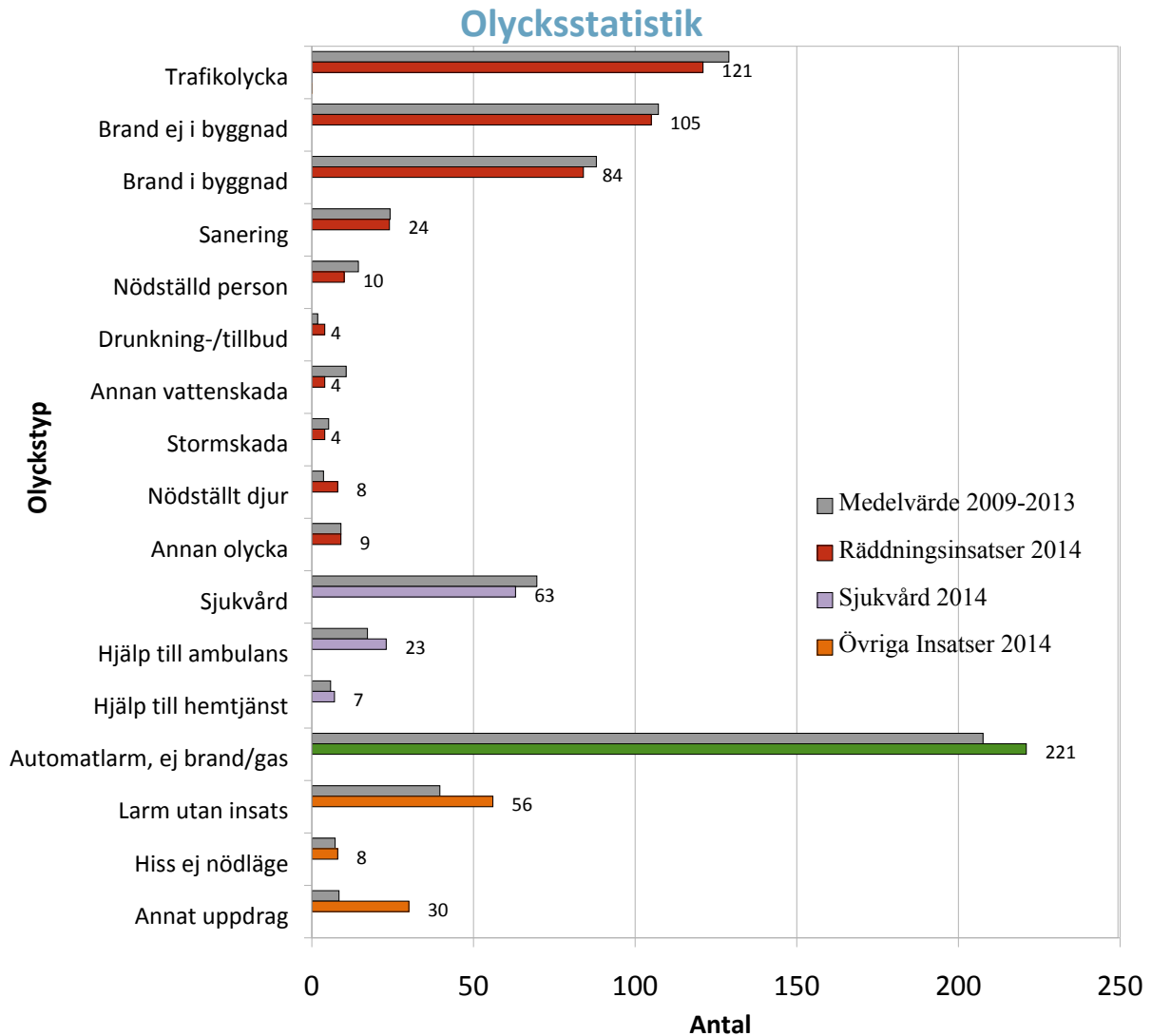
Räddningstjänsten Enköping-Håbo ska uppmuntra/motivera/stödja/tvinga den enskilde till att ta ansvar för sitt skydd mot olyckor.		
Mål	Indikator	Utfall 2014
Alla tillsyner ska handläggas med en hög kvalitet	Antal genomförda tillsyner med tillhörande uppföljning	Relevant metod för mätning saknas. Stickprovskontroller utförs, metoden behöver utvecklas. 
Alla tillståndsärenden ska handläggas med en hög kvalitet	Antal genomförda ärenden som följer förbestämd metodik	Relevant metod för mätning saknas. Stickprovskontroller utförs, metoden behöver utvecklas. 
Alla inkomna brandskydds-dokumentationer ska resultera i ett skriftligt svar	Antal skriftliga svar kontra antalet inkomna brandskydds-dokumentationer	100 % av inkomna ärenden har skriftligen besvarats 
Kvalitativ samverkan med andra samhällsaktörer ska ske minst en gång per år	Antal vidtagna förebyggande åtgärder med bevisat/förmodat resultat	Möten med stadsbyggnad, sotare, miljö och hälso-skydd genomförs två gånger årligen. Relevant mätmetod för uppföljning saknas. 
Sotning ska utföras enligt bestämda frister, fast med utökat brandskyddsresultat	Antal utförda <i>sotningar</i> med tillhörande brandvarnarkontroll. (Indikatorn bör omformuleras: " <i>brandskyddskontroll</i> " bör ersätta ordet " <i>sotning</i> ".)	1 388 brandvarnare har kontrollerats varav 15 anmärkningar har gjorts. 

Räddningstjänsten Enköping-Håbo ska kunna genomföra effektiva räddningsinsatser inom en godtagbar tid.		
Mål	Indikator	Utfall 2014
All operativ personal ska årligen ha genomfört de övningar som minst krävs	Antal genomförda rödflaggade övningar, räknat per individ	Överensstämmer med övningskalender. 
Insatskort för samtliga automatlarmsobjekt ska upprättas	Antal upprättade insatskort kontra antalet automatlarmsobjekt.	Mätning finns ej. 
Räddningstjänsten ska upprätta generella insatsplaner för farliga ämnen, en plan för varje ämnesklass	Antal upprättade insatsplaner kontra antalet ämnesklasser.	Finns upprättat. 
All personal ska trivas på arbetsplatsen	Andel medarbetare som trivs.	Medarbetarenkät genomfördes 2013. Sammanvägd mätning mot målet saknas. 

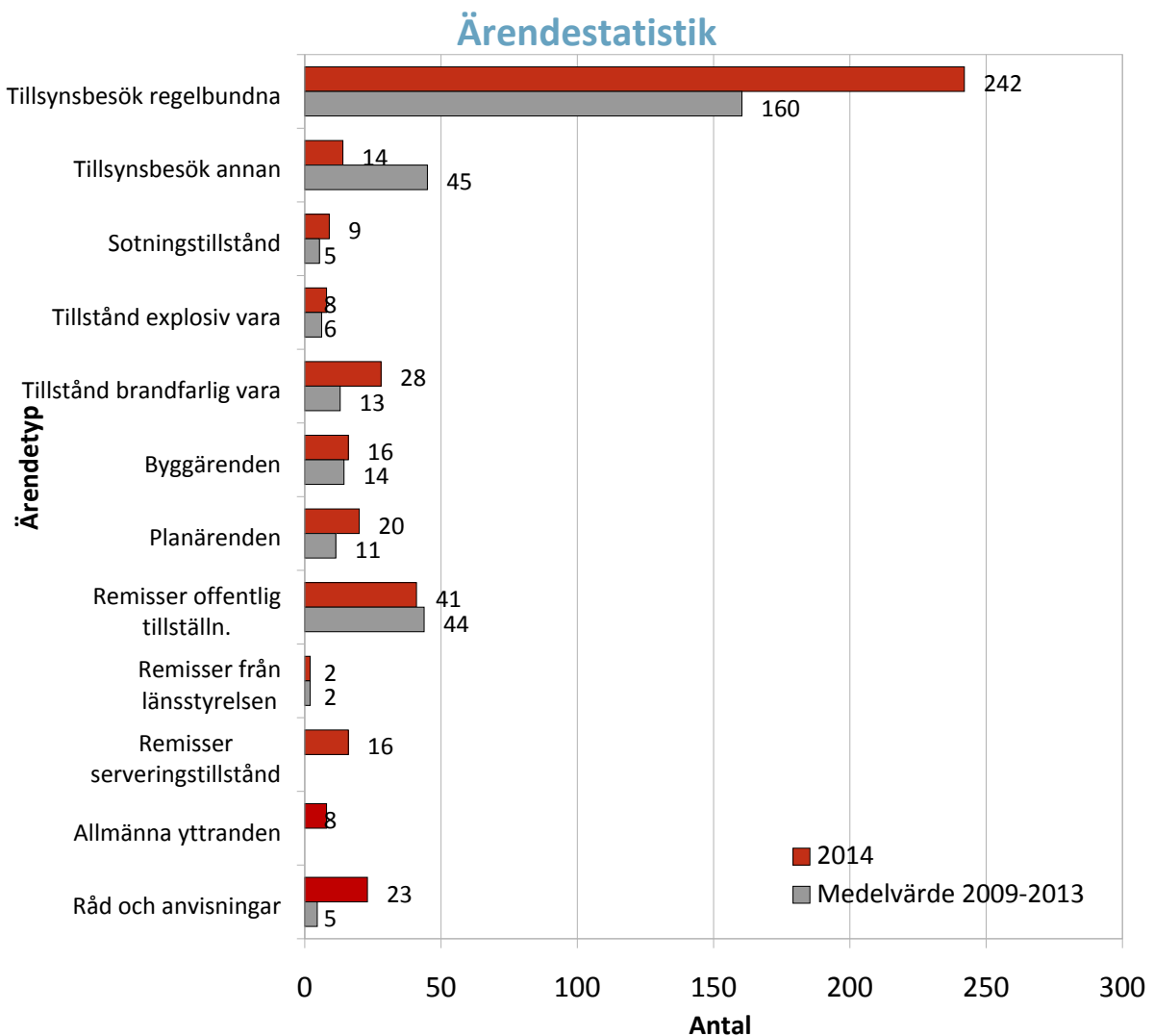
Räddningstjänsten Enköping-Håbo ska ta tillvara på de erfarenheter som erhålls vid räddningsinsatser, samt använda erfarenheterna i olycksförebyggande syfte.		
Mål	Indikator	Utfall 2014
Varje uttryckande skift ska årligen göra minst två grupputvärderingar enligt förbestämd metodik	Antal utvärderingar genomförda per skift	Sammanställning för 2014 saknas ännu. 
Minst en olycksutredning ska genomföras per år		Slutförd utredning saknas men målet kommer att uppfyllas för 2014. 

7.2. Nyckeltal

Räddningstjänstens nyckeltal visar volymerna av händelser och ärenden som hanteras. Antalet trafikolyckor har varit mycket högt de senaste 2 åren och årets antal är fortsatt högt. Antalet falska automatlarm har ökat med cirka 10 %. Övriga olyckor ligger på samma nivåer som de senaste 5 åren.



Kommunerna växer och antalet bygg- och planärenden ökar. Förbundets målsättning är att utföra 250 tillsyner vilket inte uppnås under 2014 på grund av personalbrist. Däremot har antalet tillsyner ökat väsentligt och målet kommer att uppnås under 2015.



8. Händelser av betydelse under perioden

Ansvaret för kommunens krisberedskapsarbete flyttades tillbaka till kommunerna under 2014. Resultatet har blivit att det finns en ansvarig för säkerhetsfrågor i kommunerna och att bättre förutsättningar nu finns för ett systematiskt säkerhetsarbete. Räddningstjänsten ger fortsatt stöd i säkerhetsfrågor.

Med start 2014 har räddningstjänsten fått uppdraget att utbilda kommunernas anställda i HLR och Brandskydd. Kurserna har varit fullteknade under året. Under hösten har även kurser i Systematiskt Brandskyddsarbete lagts till.

I april 2014 inleddes ett samarbete mellan förbundet, Uppsala brandförsvär, Storstockholms Brandförsvär, Gotland och Norrtälje i en gemensam räddningsregion. Samtliga brandförsvär larmas från en gemensam räddningscentral. Regionen visade styrka i samband med branden i Sala där organisationerna gemensamt stöttade med ledning och släckresurser.

2014 har varit ett normalt år när det gäller antalet insatser. Med undantag för branden i Sala har kommunerna inte drabbats av några större olyckor som krävt mer omfattande insatser.

9. Framtidsfrågor

Räddningstjänsten är en kommunal verksamhet men behöver samverka över kommungränserna för att klara större händelser. Under 2014 har en gemensam räddningsregion skapats av Uppsala, Stockholm och Gotlands län. I samband med branden i Sala agerade regionen som en aktör och erbjöd gemensamt hjälp i släckningsarbetet.

I och med att samverkan med andra räddningstjänster ökar kommer med tiden även frågan om en större förbundsbildning ställas. Ett större förbund har lägre kostnader för förbundsgemensamma funktioner. Det lokala inflytandet över organisationen blir däremot mindre, något som har varit politiskt viktigt vid tidigare vägval.

Regionaliseringen ställer även större krav på mobila lösningar för de stödsystem som används vilket gör dagens IT-struktur otillräcklig.

Räddningstjänsten har historiskt inte blivit särskilt hårt granskad. Trenden är att fler frågor ställs efter insatser och att vårt agerande ifrågasätts. Detta är en positiv utveckling som kommer att höja kraven på verksamheten och även ge ett större medialt utrymme för säkerhetsfrågor.

SKL har länge velat privatisera räddningstjänsten vilket inte är möjligt med gällande lagstiftning.

Förbundets utmaning de kommande åren är att finansiera ett stort investeringsbehov. 2016-2018 planeras 3 nya brandstationer i Enköping. Dessa finansieras enligt förbundsordningen av Enköpings kommun. Förbundet har även behov av att investera i brandfordon för att förnygra en åldrande fordonspark.

Förbundet kommer även att arbeta vidare med processororienterad kvalitetsutveckling och hitta relevanta måttal för verksamheten.

10. Ekonomisk redovisning

Resultaträkning 2014-12-31

(tkr)

	Not	Utfall 141231	Budget 2014	Avvikelse	Utfall 131231	Prognos 2014 aug
Verksamhetens intäkter	1	4 410	3 205	1 205	4 838	4 000
Verksamhetens kostnader	2	-53 238	-51 161	-2 077	-49 528	-51 356
Avskrivningar	3	-1 591	-1 724	133	-1 805	-1 724
Verksamhetens nettokostnader		-50 419	-49 680	-739	-46 495	-49 080
Ersättning från medlemmar	4	50 110	50 140	-30	46 300	50 140
Finansiella intäkter	5	79	70	9	71	70
Finansiella kostnader	6	-335	-130	-205	-1 507	-130
Resultat före extraordinära poster		-564	400	-964	-1 630	1 000
Årets resultat		-564	400	-964	-1 630	1 000

Kassaflödesanalys 2014-12-31

(tkr)

	Utfall 141231	Utfall 131231
DEN LÖPANDE VERKSAMHETEN		
Årets resultat	-564	-1 630
Avskrivningar som belastat resultatet	1 591	1 805
Förändring pensionskulld	2 384	2 465
Realisationsvinst	0	0
Realisationsförlust	113	0
Verksamhetsnetto	3 523	2 640
INVESTERINGAR		
Investeringar	-5 114	-956
Avyttrade anläggningstillgångar	0	0
Investeringsnetto	-5 114	-956
FINANSIERING		
Utlåning	0	0
Upplåning	0	7 000
Amortering	0	-8 188
Finansieringsnetto	0	-1 188
JUSTERING FÖR RÖRELSEKAPITALET		
FÖRÄNDRING HÄNFÖRLIG TILL HELA VERKSAMHETEN		
Förändring kortfristiga fordringar	1 668	-1 999
Förändring kortfristiga skulder	252	293
Periodens kassaflöde	329	-1 210
Likvida medel vid periodens början	4 031	5 242
Likvida medel vid periodens slut	4 361	4 031
Förändring	329	-1 210

Balansräkning 2014-12-31 (tkr)

	Not	Utfall 141231	Utfall 131231
Tillgångar			
Anläggningstillgångar			
Materiella anläggningstillgångar	7		
Mark, byggnader & tekn. anläggningar		1 741	2 031
Maskiner och inventarier		18 889	15 389
Pågående anläggningar		200	0
Summa anläggningstillgångar		20 830	17 420
Omsättningstillgångar			
Kortfristiga fordringar	8	2 962	4 630
Kassa och bank	9	4 361	4 031
Summa omsättningstillgångar		7 323	8 662
Summa tillgångar		28 153	26 082
Eget kapital, avsättningar och skulder			
Eget kapital			
Årets resultat	10	-564	-1 630
Resultatutjämningsreserv		-	-
Övrigt eget kapital		-299	1 331
Summa eget kapital		-864	-299
Avsättningar			
Långfristiga avsättningar	11	13 669	11 285
Summa avsättningar		13 669	11 285
Skulder			
Långfristiga skulder	12	7 000	7 000
Kortfristiga skulder	13	8 348	8 096
Summa skulder		15 348	15 096
Summa eget kapital, avsättningar och skulder		28 153	26 082

10.1. Personalekonomisk redovisning

Antal anställda 2013-12-31

Befattning	
Förbundsledning	10
Styrkeledare	10
Stf Styrkeledare	7
Brandman	24
RIB-anställd (deltidsbrandman)	91
Totalt antal heltidsanställda	51

Personalkostnader

Den totala lönesumman inklusive personalomkostnader, övertid- och jourersättningar, pensionskostnader samt direktions- och revisionsarvoden är 40 326 tkr.

Personalkostnaderna är 75,7 % av de totala verksamhetskostnaderna på 53 238 tkr.

Inkl soc.avg och löneskatt	Utfall 2014	Bokslut 2013	Bokslut 2012
Arvoden, förtroendevalda	330	271	269
Löner, heltid	24 449	23 273	22 807
Löner, deltid	11 257	10 239	10 107
Pensionsutbetalningar	359	293	148
Avgiftsbestämd ålderspension	1 548	1 478	1 446
Nyintjänad pension, inkl fin kostnad	2 384	1 984	2 096
	40 326	37 538	36 873

Obligatorisk redovisning av sjukfrånvaro

Lagen om kommunal redovisning innebär att kommuner, landsting och kommunalförbund i sina förvaltningsberättelser ska presentera vissa föreskrivna nyckeltal om sjukfrånvaron.

Förbundets mål är att ha en sjukfrånvaro som ligger under 2 %. Årets sjukfrånvaro ligger på 1,5 %. Frånvaro över 60 dagar beror oftast på orsaker som inte är relaterade till arbetet. Under 2014 har flera anställda varit långtidssjukskrivna på grund av sjukdom.

Statistiken omfattar endast den heltidsanställda personalen på grund av att den deltidsanställda personalen har annan huvudarbetsgivare

Nyckeltal	År 2010	2011	2012	2013	2014
Total andel Sjukfrånvaro	1,77%	1,56%	1,26%	0,60%	1,52%
Frånv mer än 60 dgr	22,60%	27,33%	22,08%	6,69%	21,28%
Kvinnor	1,07%	1,33%	1,20%	1,58%	4,65%
Män	1,81%	1,58%	1,27%	0,53%	1,32%
29 år eller yngre	0,96%	0,37%	0,00%	0,00%	0,00%
30-49 år	0,98%	1,24%	0,66%	0,36%	1,28%
50år eller äldre	4,66%	3,48%	3,42%	1,43%	2,66%

Rehabiliteringsåtgärder

Under perioden har erforderliga rehabiliteringsåtgärder genomförts i samråd med Företagshälsovården.

Mångfald och jämställdhet

Räddningstjänsten ska vara en arbetsplats för alla. En utmaning för framtiden är att attrahera fler kvinnor till yrket som brandman.

10.2. Driftredovisning

	Utfall 2014	Avvikelse	Bokslut 2013
Medlemsbidrag	50 110	-30	46 300
Förbundsledning	-7 518	872	-7 930
Stöd	-2 231	19	-2 303
Teknisk drift	-9 741	309	-9 887
Produktion	-31 184	-2 134	-29 209
Krisberedskap	0	0	1 399
	-564	-964	-1 630

Under 2014 har kostnaderna sjunkit för teknisk drift och stödfunktioner. Antalet tillsyner och tillstånd har ökat vilket medfört ökade intäkter för taxor och avgifter. Under 2013 erhöll räddningstjänsten bidrag från MSB för krisberedskap.

10.3. Investeringsredovisning

Förbundet har under 2014 slutfört upphandling av tankfordon och har även bytt ut den gamla utrustningen för rökdykning på samtliga stationer.

Investeringsredovisning 2014-12-31 (tkr)

	Redovisat 2014	Budget 2014	Återstår av budget	Redovisat 2013
Inventarier	1 710	1 800	90	956
Fordon	3 204	3 200	-4	956
Pågående investeringar	200	0	-200	0
Summa	5 114	5 000	-114	1 912

10.4. Ekonomisk analys

Resultaträkningen redovisar förbundets samtliga intäkter och kostnader samt hur det egna kapitalet har förändrats under räkenskapsåret. Kassaflödesanalysen redovisar uppgifter om betalningsflödet från den löpande verksamheten, investeringar samt eget kapital på dagen för räkenskapsperiodens utgång.

Utifrån nedanstående ekonomiska analys konstateras att den ekonomiska ställningen inte är tillfredsställande och att åtgärder behöver vidtas för att återställa det negativa egna kapitalet.

Årets resultat

Räddningstjänsten har ett negativt resultat på 564 tkr för 2014. Lönekostnaderna har ökat men har varit en förutsättning för att klara ökningen av antalet tillsyner och övriga tjänster som genererat en intäktsökning på 1 242 tkr.

De satsningar som gjorts under året är främst på IT-miljön med IT konsulter och programvara för 120 tkr vid införandet av fastighetsregister, Statistikmodul till verksamhetssystemet Core och en portallösning som framtida IT-plattform. 275 tkr har lagts på kompetensutveckling av organisationens befäl och RIB-anställda.

Det vilseledande positiva delårsresultatet medförde att några åtstramningsåtgärder inte gjordes under året.

Finansiella nyckeltal

	Bokslut 2014	Bokslut 2013	Bokslut 2012	Bokslut 2011
Likvida medel (tkr)	4 361	4 031	5 242	4 956
Balanslikviditet (%)	88%	107%	101%	103%
Rörelsekapital (tkr)	-1 025	566	70	343
Förändring av eget kapital (tkr)	-564	-1 630	-568	1 361
Soliditet (%)	-3,1%	-1,1%	5,1%	7,0%

Soliditeten definieras som betalningsförmågan på lång sikt. Förbundets soliditet 2014-12-31 är -3,1 % och det egna kapitalet -879 tkr.

Det finns ingen regel för hur stor soliditeten ska vara utan detta bör vara en jämförelsefaktor mellan räkenskapsåren.

Likviditeten definieras som betalningsförmågan på kort sikt. Balanslikviditeten (omsättnings-tillgångarna i förhållande till kortfristiga skulder) uppgick till vid årsskiftet till 88 %. Likviditeten bör inte understiga 100 %.

Rörelsekapitalet uppgår den sista december till -1 025 tkr, föregående årsskifte var rörelsekapitalet 566 tkr.

Låneskuld

Förbundet har ett lån på 7 000 tkr hos Kommuninvest.

Pensioner

Den totala skulden för de förmånsbestämda och särskilda avtalspensionerna är vid årsskiftet 13 668 tkr inklusive den särskilda löneskatten enligt prognosen. Detta är en ökning med 2 384 tkr.

Ansvarsförbindelsen ligger kvar hos medlemskommunerna för tidigare intjänad pension. Förbundet har betalat 359 tkr i pensioner (exkl. löneskatt) under året. Pensionsskulden för den avgiftsbestämda pensionen redovisas som en kortfristig skuld i balansräkningen och skulden för de förmånsbestämda och särskilda avtalspensionerna som en långfristig avsättning. Medlen återlämnas i verksamheten.

Enligt gällande pensionsvillkor har personalen i förbundet möjlighet att avgå med pension vid 58 års ålder under förutsättning att personen har minst 30 års tjänstgöring inom räddningstjänsten, varav minst 25 år i utryckningsverksamhet. I nuvarande beräkningar har förutsättningen varit att alla som uppfyllt kraven utnyttjar möjligheten att gå i pension vid 58 års ålder.

Finansnetto

Årets finansnetto inklusive ränta på pensionsskulden är negativ och uppgår till -256 tkr vilket är en försämring med 196 tkr.

Medlemsbidrag

Bidragen från medlemskommunerna för räkenskapsåret 2014 uppgår till 50 110 tkr. Den ersättning som kommunerna erlägger till förbundet används för löpande driftkostnader, räntor och avskrivningar. För investeringar tillförs inga särskilda medel utan detta ingår i medlemsbidragen. Investeringskostnader finansieras med egna medel och med lånat kapital. Kostnaderna för detta (räntor och avskrivningar) belastar driftmedlen.

Balanskravet

Balanskravet för 2014 har inte uppnåtts. Årets resultat enligt resultaträkningen är negativt med 564 tkr, vilket överensstämmer med balanskravsresultatet eftersom inga realisationsvinster finns att ta hänsyn till (not 10). Detta negativa resultat ska enligt huvudregeln i Kommunallagen (1991:900) återställas inom 3 år.

Balanskravet för 2013 uppfylldes inte heller (-553 tkr). För detta negativa resultat finns endast två år kvar för återställande.

God ekonomisk hushållning ur ett finansiellt perspektiv

Förbundets ekonomiska mål är att:

- Verksamhetsåret ska ha en resultaträkning i balans eller resultera i ett överskott.
- Det egna kapitalet ska uppgå till minst 400 tkr.
- Likviditeten ska inte understiga 2 000 tkr.
- Investeringar ska täckas av egna medel.

Förbundets finansiella mål är att:

- avsätta 1 % av medlemsbidraget i Eget kapital.

Utifrån årets resultat uppfyller förbundet endast målet för likviditet och investering med egna medel. God ekonomisk hushållning ur ett verksamhetsperspektiv behandlas i avsnitt 4 Måluppfyllelse.

11. Redovisningsprinciper

Redovisningen följer fastställda redovisningsprinciper baserade på lagen om kommunal redovisning.

Periodisering av kostnader och intäkter har i huvudsak genomförts. Leverantörsfakturer inkomna efter periodslutet, men hänförliga till räkenskapsperioden, har i huvudsak skuldbokförts och belastat periodens redovisning.

Löner intjänade i december men utbetalade i januari har beräknats och belastat räkenskapsåret.

De faktiska sociala avgifterna har bokförts.

Semesterlöneskuld. Under året intjänade men inte uttagna semesterdagar har bokförts som en kortfristig skuld och ingår i verksamhetens kostnader. Detta gäller även skuld för okompenserad övertidsersättning. I bokslutet har förändring till aktuell semesterlöneskuld 2014-12-31 bokförts.

Pensionsskuldökningen inklusive den särskilda löneskatten har redovisats som en verksamhetskostnad och räntan som en finansiell kostnad.

Skulden för de förmånsbestämda och särskilda avtalspensionerna inklusive den särskilda löneskatten tas upp som en långfristig avsättning i balansräkningen då både storleken på beloppet och dagen för utbetalandet är osäker.

Skulden för de avgiftsbestämda ålderspensionerna redovisas som en kortfristig skuld i balansräkningen.

Anläggningstillgångarna upptas i balansräkningen till anskaffningsvärdet med avdrag för planenliga avskrivningar.

Klassificering av anläggningstillgångar. Inventarier och materiel som har en beräknad livslängd överstigande tre år och ett anskaffningsvärde på minst $\frac{3}{4}$ basbelopp redovisas som anläggningstillgång.

Avskrivningarna beräknas på tillgångarnas anskaffningsvärden. Avskrivningarna sker linjärt, dvs. med lika stora belopp per år under objektets beräknade livslängd. Avskrivning påbörjas månaden efter anskaffningsmånaden. Avskrivning av anläggningstillgångar görs efter en bedömning av tillgångens nyttjandeperiod.

Panter och ansvarsförbindelser. Kommunalförbundet har inga väsentliga finansiella leasingavtal som ska redovisas i bokslutet. Uppgifter om kostnader för hyres- och leasingavtal med avtalstid överstigande tre år (ej uppsägningsbara), bedöms som beloppsmässigt oväsentliga.

Resultatutjämningsreserv. Från och med 2013 finns en möjlighet att reservera överskott till en resultatutjämningsreserv med syfte att kunna bygga upp en reserv under goda tider för att senare, under vissa omständigheter, kunna utnyttja denna. Förbundsdirektionen har ännu inte tagit ställning till möjligheten att inrätta en resultatutjämningsreserv.

12. Noter till resultat- och balansräkningar

Not 1

Verksamhetens intäkter	2014-12-31	2013-12-31
Taxor och avgifter	982	656
Hyror och arrenden	456	445
Bidrag	166	1 822
Tjänster	2 806	1 890
Försäljning av anl.tillgångar	0	25
Summa	4 410	4 838

Verksamhetens intäkter avser främst fakturerade intäkter enligt fastställd prislista eller enligt upprättade avtal. Hyresintäkter avser främst uthyrning av lokaler för Landstingets ambulansverksamhet i Bålsta. Bidragen från MSB tillfaller kommunerna istället för förbundet från och med 2014.

Not 2

Verksamhetens kostnader	2014-12-31	2013-12-31
Löner och arvoden	36 367	33 858
Pensionskostnader, exkl fin kostnad	4 142	2 945
Övriga driftkostnader	12 729	12 725
Summa	53 238	49 528

Under 2014 har lönekostnaderna ökat på grund av en brandinspektörstjänst. Denna kostnad har kompenseras av ökade intäkter. 2014 bokförs arbetskläder (231 tkr) som lönekostnad vilket sänker driften jämfört med 2013 och ökar lönekostnaden. Pensionskostnaderna ökar med 1 milj. och har samma resultatpåverkan som räntekostnaderna för 2013.

Not 3

Avskrivningar	Avskrivningstid, år
Typ av anläggning:	
Tekniska anläggningar	15-20
Höjdfordon	25
Räddningsfordon	15-20
Mindre fordon, räddningsbåtar, räddningsutrustning	7-15
Inventarier	5-10

Not 4

Ersättning från medlemmar	2014-12-31	2013-12-31
Ersättning från Enköpings kommun	32 572	30 100
Ersättning från Håbo kommun	17 539	16 200
Summa	50 110	46 300

Not 5

Finansiella intäkter	2014-12-31	2013-12-31
Ränteintäkter likvida medel	75	69
Övriga ränteintäkter	4	3
Summa	79	72

Not 6

Finansiella kostnader	2014-12-31	2013-12-31
Ränta på långfristig skuld till		
Enköpings kommun för övertagna anläggningar		173
Räntedel långfristig skuld Kommuninvest	90	3
Finansiell kostnad pensionsskuld	212	211
Jämförelsestörande post, förändring RIPS-ränta på pensionsavsättning		1102
Övriga finansiella kostnader	33	17
Summa	335	1 507

Not 7

Anläggningstillgångar	2014-12-31	2013-12-31
IB anskaffningsvärde	42 670	42 159
Årets inköp (inkl pågående anläggningar)	4 898	956
Årets försäljningar	-2 628	0
UB Anskaffningsvärde	44 940	43 115
IB ackumulerade avskrivningar	-25 086	-23 890
Årets avskrivningar	-1 591	-1 195
Årets nedskrivningar	0	0
Årets försäljningar	2 351	0
UB ackumulerade avskrivningar	-24 326	-25 086
Bokfört värde	20 614	17 584
Pågående investeringar	200	0
Bokfört värde	20 814	17 584

Anläggningstillgångar	2014-01-01	Inköp 2014	Försäljning/ utrangering 2014	Avskrivningar 2014	2014-12-31
Fastigheter	2 031		-30	-207	1 794
Fordon	12 103	3 204	-83	-882	14 343
Inventarier	3 286	1 694		-490	4 490
Maskiner	0			-12	-12
Pågående arbeten	0	200		0	200
Summa	17 420	5 098	-113	-1 591	20 814

Not 8

Kortfristiga fordringar	2014-12-31	2013-12-31
Kundfordringar	626	1 162
Momsfordran	200	440
Förutbetalda kostnader/upplupna intäkter	1 376	2 571
Övriga fordringar	761	457
Summa	2 962	4 630

Not 9

Kassa och bank	2014-12-31	2013-12-31
Koncernkonto Nordea	4 361	4 031
Summa	4 361	4 031

Not 10

Eget kapital	2014-12-31	2013-12-31
Ingående eget kapital	-299	1 331
Periodens resultat	-564	-1 630
Utgående eget kapital	-863	-299

Avstämning eget kapital enligt balanskravet	2014-12-31	2013-12-31
Periodens resultat enligt resultaträkning	-564	-1 630
Återföring: Ökning av pensionsskuld pga sänkt diskonteringsränta	0	1 102
Avgår: realisationsvinster	0	-25
Periodens justerade resultat	-564	-553

Not 11

Långfristiga avsättningar	2014-12-31	2013-12-31
Avsättning, pensioner	11 000	9 082
Löneskatt på pensionsavsättning	2 669	2 203
Summa	13 669	11 285

Not 12

Långfristiga skulder	2014-12-31	2013-12-31
Skuld till Kommuninvest (nytt lån 2013)	7 000	7 000
Summa	7 000	7 000

Not 13

Kortfristiga skulder	2014-12-31	2013-12-31
Leverantörsskulder	1 662	1 953
Upplupna löner	757	691
Upplupna semesterlöner	1 324	1 656
Upplupna avgiftsbestämda pensioner	1 241	1 159
Upplupen löneskatt på pensioner	658	636
Upplupna arbetsgivaravgifter	1 553	865
Personalens källskatt	645	630
Momsskuld	63	39
Övriga skulder	27	0
Upplupna kostnader, övriga	419	467
Summa	8 348	8 096

Kommunalförbundet Räddningstjänsten Enköping – Håbo.

Enköping 2015-03-17

Agneta Hägglund
Förbundsdirektionens ordförande

Rickard Westning
Förbundschef



RÄDDNINGSTJÄNSTEN ENKÖPING-HÅBO
Västra Ringgatan 6
745 31 ENKÖPING

0171 - 62 56 00

www.rtjeh.se



Förbundets ekonomi

Räddningstjänsten Enköping-Håbo bildades 2008. 2009 flyttade ambulansverksamheten i Enköping till egna lokaler vilket medförde minskade hyresintäkter och kompensation i budget. Samma år reglerades förbundets avtal med Enköpings kommun angående köp av administrativa tjänster vilket bidrog till en utökad driftbudget.

De balanserade resultaten från 2009 och 2010 vändes till vinst 2011 när pensionskostnaderna minskade från 45-46% av lönekostnaderna till 38%. Underskottet 2012 förklarades med höga personalkostnader och kostnader för rakel-kommunikation och chefsrekrytering.

Personalkostnaderna har sedan 2009 ökat mer än medlemsbidragen vilket gör att ökningen av PO 2013 till 47,4 % medför ett kraftigt negativt resultat förstärkt av minskade intäkter på grund av att kommunernas förvaltningar slutar köpa utbildning i väntan på de fria utbildningarna 2014.

Under 2014 har organisationen utökats med en brandinspektör för att klara tillsynsverksamheten. Denna tjänst har finansierats genom ökade intäkter. Det statliga bidraget för krishanteringsarbete överlämnades till kommunerna och förbundet fick kompensation för förlusten av detta bidrag från medlemskommunerna (1,5 milj.).

	2008	2009	2010	2011	2012	2013	2014	Prog 2015
Lönekostnad	22 704 979	22 829 542	23 547 013	24 440 393	25 387 244	25 803 385	27 463 306	28 000 000
Ökning		0,5%	3,1%	3,8%	3,9%	1,6%	6,4%	2,0%
Pensionskostnader								
Pensionsutb	0	22 680	56 497	136 589	147 397	293 046	358 649	
Avgbest ÅP	890 000	1 575 069	1 352 868	1 469 089	1 446 151	1 477 875	1 547 658	
Nyintjänad pension	2 561 000	1 837 000	1 888 000	-694 613	1 972 006	1 151 736	2 171 721	
Adm pensioner	8 296	24 065	20 546	7 388	29 635	22 279	64 086	
Summa pension:	3 459 296	3 458 814	3 317 912	918 454	3 595 189	2 944 936	4 142 114	
Fin.kostn	31 000	179 000	102 000	820 359	124 260	1 313 252	212 000	
Summa kostnader	3 490 296	3 637 814	3 419 912	1 738 813	3 719 449	4 258 188	4 354 114	4 000 000
Totalt PO	11 075 433	10 586 139	10 591 362	9 212 565	11 543 322	12 238 248	12 926 525	12 856 400
% av lön	48,8%	46,4%	45,0%	37,7%	45,5%	47,4%	47,1%	46,0%
Intäkter:	-4 867 000	-2 985 000	-3 463 000	-3 444 000	-3 547 000	-3 016 000	-4 244 000	-4 000 000
Bidrag:	-2 121 000	-2 314 000	-1 759 000	-2 082 000	-1 884 000	-1 822 000	-166 000	-100 000
AFA:	0	0	0	0	-451 000	0	0	0
Driftkostnad:	8 946 000	11 726 000	12 260 000	12 692 000	12 977 000	12 725 000	12 729 000	13 000 000
Budget:	-37 671 000	-41 796 000	-42 600 000	-44 000 000	-45 400 000	-46 300 000	-50 110 000	-51 550 000
Avskrivningar:	1 247 000	1 691 000	1 200 000	1 687 000	1 755 000	1 805 000	1 591 000	2 000 000
Finans:	238 000	233 000	171 000	134 000	243 000	44 000	122 000	115 000
Resultat:	456 000	29 000	54 000	1 361 000	-568 000	-1 630 000	-564 000	-320 000
Budgetökning:		11,0%	1,9%	3,3%	3,2%	2,0%	8,2%	2,9%

Förbundets resultat 2008-2014



Förbundets medlemsbidrag bör vara anpassat så att förbundet gör överskott vid låga pensionsprognoser. Förbundet har som mål att avsätta 1 % av medlemsbidraget i eget kapital vilket endast lyckats 2011, ett år som får betraktas som extraordinärt. Detta kapital är avsett att användas för att täcka negativa resultat utan att kommunerna behöver skjuta till medel.

Med en beslutad ambitionsnivå för verksamheten enligt förbundets handlingsprogram och en driftbudget som är stabil över åren visar de senaste årens resultat att förbundet har varit underfinansierat med cirka 500 tkr per år. Detta har medfört att investeringar och underhåll har skjutits upp och att inget eget kapital byggts upp för att klara underskott.

Total pensionskostnad, mnkr

	2014-12-31	2015-12-31	2016-12-31	2017-12-31	2018-12-31	2019-12-31
Förändring av pens.avsättning	1,7	1,5	1,5	1,7	2,1	1,9
Pensionsutbetalningar	0,5	0,3	0,4	0,4	0,5	0,6
Premier	1,2	1,2	1,3	1,4	1,4	1,5
Finansiell kostnad	0,2	0,2	0,3	0,5	0,7	0,9
Löneskatt	0,9	0,8	0,9	1,0	1,1	1,2
Summa kostnader	4,4	4,0	4,4	4,9	5,7	6,1

Pensionsprognos 2014-2019, Skandia

De kommande åren kommer pensionskostnaderna ligga på en fortsatt hög nivå för att öka ytterligare 2018 och 2019. För att klara en avsättning på 1 % av medlemsbidraget i eget kapital 2016 med bibehållen verksamhet är förbundets budgetbehov cirka 55 milj.

Budget 2016

Medlemsbidrag 2015	51 570 000
Uppräkning 2,5 %	1 300 000
Ökade avskrivningskostnader	500 000
Ränta och borgen	130 000
Reviderade pensionskostnader	1 000 000
Hysesökning	550 000
Totalt behov 2016	55 050 000

Under 2016 kommer förbundet att investera i 2 BAS-bilar och beställa en ny brandstation i Veckholm. Fördelningen av medlemsbidraget är 35 % för Håbo kommun och 65 % för Enköpings kommun. Därutöver ska Enköpings kommun stå för ökade hyreskostnader vid uppförandet av ny station i Veckholm enligt förbundsordningen.

Förslag till KF beslut:

Medlemsbidraget till Räddningstjänsten Enköping-Håbo för 2016 sätts till 35 975 tkr för Enköpings kommun och 19 075 tkr för Håbo kommun.



RÄDDNINGSTJÄNSTEN
ENKÖPING-HÅBO

2015-03-30
DNR-1432

Eget kapital

Förbundet har nu efter 2 år med höga pensionskostnader ett negativt eget kapital på 863 tkr. Prognosen för 2015 är att pensionskostnaderna är fortsatt höga vilket medför att förbundet kommer att fortsätta att gå med förlust.

Efter att det egna kapitalet blev negativt 2013 ska detta återställas inom 3 år. Med negativa resultat 2014 och 2015 återstår endast 2016 för att göra detta. Med reviderat medlemsbidrag för 2016 kommer den negativa trenden att brytas men skulden från tidigare år kvarstår.

Prognosen för 2015 är ett negativt resultat på 1 milj. om inga åtgärder vidtas. Vid ingången av 2016 är därmed det negativa egna kapitalet 1,9 milj.

Förbundet kommer att vidta åtgärder för att minska kostnaderna under 2015 men kommer inte att kunna uppnå ett positivt resultat med bibehållen verksamhet.

Enköping 2015-03-30

Rickard Westning
Förbundschef



Taxa för perioden 2015-04-13 - 2016-04-01

Registrering:
Dokument ID: STY-0148

Fastställd av Direktionen 2015-03-31 § 24

TAXA FÖR RÄDDNINGSTJÄNSTEN ENKÖPING-HÅBO

1 Personal

Räddningstjänstens vision är att:

- Skador på liv, egendom och miljö ska förhindras genom en effektiv räddningsinsats.
- Inga olyckor, som kan föranleda räddningsinsats, ska ske i verksamheter där tillsyn genomförs enligt LSO och LBE.
- Inga bränder ska uppstå på grund av eldstäder som omfattas av kraven på rengöring & brandskyddskontroll.
- Kommuninvånarna har kunskap om hur risker förebyggs och har förmågan att göra en egen första insats.

För att nå visionen är Räddningstjänstens strategi att erbjuda information och rådgivning i Enköping och Håbo. Detta görs till självkostnadspris. Tjänster som inte leder mot Räddningstjänstens vision eller bidrar till kommunernas strategiska mål nekas. Utbildningar för företag och myndigheter sker i samarbete med Brandskyddsföreningen enligt deras prislista.

Personalkostnad 2015

419:-/tim

Påbörjad timme räknas alltid som hel timme. Grund: (Högsta lön/150)*1,5

2 Utbildning

Räddningstjänsten har uppdraget att utbilda medlemskommunernas personal i brandskydd och sjukvård. Utöver dessa kurser genomförs även utbildning av skolelever. Detta sker som ordinarie verksamhet utan kostnad för kommunerna.

Vid rådgivning/information till föreningar och organisationer tillämpas faktisk personalkostnad.

För utbildning av företag och större organisationer hänvisas till Brandskyddsföreningen i Uppsala län. Räddningstjänsten tillhandahåller instruktörer till brandskyddsföreningens kurser. Instruktörerna genomför utbildning för brandskyddsföreningen på fritiden och erhåller instruktörsarvode.

Tjänst	Grund	Taxa 2015
Rådgivning/Information	Personalkostnad	419:-/tim
Instruktörsarvode vid extern kurs	Personalkostnad / 1,5	279:-/tim

3 Tvätthall Bålsta

Tvätthallen i Bålsta är disponibel för kommunens fordon utan kostnad. I Enköping finns inte samma möjlighet under 2015. Tillgång till tvätthallen för företag kostar 6 000:-/år.



Taxa för perioden 2015-04-13 - 2016-04-01

Registrering:
Dokument ID: STY-0148

Fastställd av Direktionen 2015-03-31 § 24

4 Uppdrag

Tjänst	Grund	Taxa 2015
IVPA RIB	Enligt avtal 2014. 1 800:- med juni 2012 som bas. Uppräknas 90 % av indexförändring av föregående år enligt SNI 2007 B-S ex O (AKI tjänstemän) prel.	1 908:-/uppdrag
IVPA Heltid	Enligt avtal 2014.	212:-/uppdrag
Transport i terräng	Avtal landsting. Personalkostnad samt MSB schablonersättning.	419:-/mantim Materiel i tabell nedan
Vägsanering	Enligt Brandskyddsföreningens avtal och prislista för 2015.	Se bilaga
Sanering järnväg	Enligt Brandskyddsföreningens avtal och prislista för 2015.	Se bilaga
Restvärdesräddning	Enligt Brandskyddsföreningens avtal och prislista för 2015.	Se bilaga
Sjöräddningsuppdrag	Enligt Brandskyddsföreningens prislista för 2015.	Se bilaga
Förstärkning MBR	Personalkostnad + PO enligt RIB-avtal.	342:-/mantim
Hissöppning	Schablon: 5 x Personalkostnad + Grundavgift enligt SVBF prislista.	2 691:- per uppdrag
Rullbandstest	Schablon: Personalkostnad 1 timme	419:- inkl moms
Utrymningsövning	3 x personalkostnad + Fordon	1 670:-
Anslutningsavgift automatiska brandlarm	3 x personalkostnad	1 257:-
Årsavgift automatiska brandlarm	5 x personalkostnad	2 095:-/år
Onödiga automatiska brandlarm	3 x (5 x personalkostnad + MSB pris 1)	7 524:-/utryckning

Moms tillkommer om inte annat anges.

Postadress:
Västra Ringgatan 6
745 31 ENKÖPING

Telefon:
0171-62 56 00

Telefax:
0171-378 23

Organisationsnummer:
222000-2410

Postgiro:
32850-0



Taxa för perioden 2015-04-13 - 2016-04-01

Registrering:
Dokument ID: STY-0148

Fastställd av Direktionen 2015-03-31 § 24

4.1 MSB schablonersättning för långvarig räddningstjänst

Pris-grupp	Ersättning	Typ och exempel på utrustning
1	413:-/tim	Inköpspris 1-5 Mkr. Maskinstege, hävare, brandfordon, specialfordon.
2	276:-/tim	Inköpspris 100 Tkr-1 Mkr. Båtar, fordon, motorsprutor klass 2 och 3.
3	137:-/tim	Inköpspris 10- 100 Tkr. Motorsprutor klass 1-2, skumaggregat, andningsapparater, mindre båtar mm.
4	103:-/tim	Inköpspris 10-100 Tkr. Generatorer, hydraulverktyg, kemdräkter, vattenkanoner, rökfäktar mm.
5	69:-/tim	Inköpspris < 10 Tkr. Länspumpar, kempumpar, sågverktyg, motorkap.
6	35:-/tim	Inköpspris < 10 Tkr. Gasindikatorer, kemoveraller, kom.radio, domkrafter, stegar, belysningsmtrl, självresande bassäng.
7	137:-/dygn	Brandslang. Ersättningen inkluderar erforderlig slangarmatur, grenrör, strålrör mm.
8	137:-/dygn	Oljelänsa. Ersättningen avser per användningstillfälle.

Prislistan används i de fall räddningstjänsten väljer att hyra ut utrustning. Uppräknas med prisindex för inhemsk tillgång ITPI SPIN 2007, prisgrupp 28 övriga maskiner, M12 föregående år.

Postadress:
Västra Ringgatan 6
745 31 ENKÖPING

Telefon:
0171-62 56 00

Telefax:
0171-378 23

Organisationsnummer:
222000-2410

Postgiro:
32850-0



Taxa för perioden 2015-04-13 - 2016-04-01

Registrering:
Dokument ID: STY-0148

Fastställt av Direktionen 2015-03-31 § 24

Taxor för myndighetsutövning beslutade i KF. Enköping § xx 2015-04-13; Håbo § 47 2014-09-22

5 Tillsyn

Avgift för tillsyn enligt LSO och LBE utgörs av en grundavgift (2 445:-) och en rörlig avgift (730:-/tim). Avgiften är baserad på de fasta kostnader förbundet har för tillsynsverksamheten. Grundavgiften omfattar förarbete, restid, protokollskrivning samt arkivering. Den rörliga avgiften omfattar den tid tillsynsbesöket tar på plats. Ett tillsynsbesök debiteras alltid med minst två timmar. Alla tillsynsbesök ska normalt följas upp genom återbesök på plats. Kan tillsynen inte avslutas i samband med återbesöket avgiftsbeläggs återbesöket med en rörlig avgift med minst två timmar.

Tillsynsbesök, 2 tim eller mindre	3 905:-
Tillsynsbesök, mer än 2 tim	3 905:- + 730:-/tim
Återbesök, brister åtgärdade	Ingen avgift
Återbesök, brister kvarstår	1 460:-

6 Tillstånd

Avgift för tillståndsprövning utgörs av fasta avgiftsgrupper baserade på uppskattad handläggningstid för olika typärenden som beräknats med utifrån en rörlig avgift (900:-/tim). Den rörliga avgiften är baserad på de fasta kostnader förbundet har för tillståndsprövningen. Avgiften omfattar registrering, underlagskontroll, remisshantering, granskning, beslut, expediering, arkivering, avsyning samt restid.

6.1 Brandfarliga varor

Nytt tillstånd	Avgiftsgrupp (tim)	Avgift (kr)
Publik verksamhet (<6 liter gas)	4	3 600
Publik verksamhet (<60 liter gas, <250 liter vätska, <250 liter aerosol)	5,5	4 950
Bensinstation (automatstationer)	7,5	6 750
Bensinstation (bemannade stationer)	10,5	9 450
Publik verksamhet (>60 liter gas, >250 liter vätska, >250 liter aerosol)	10,5	9 450
Icke-publik verksamhet (<400 liter gas, <1000 liter vätska, <600 liter aerosol)	10,5	9 450
Icke-publik verksamhet (>400 liter gas, >1000 liter vätska, >600 liter aerosol)	20,5	18 450
Ny tillståndshavare	2,5	2 250
Utökad omfattning	4,5	4 050
Förnyat tillstånd	4	3 600
Avslag	2,5	2 250

Postadress:
Västra Ringgatan 6
745 31 ENKÖPING

Telefon:
0171-62 56 00

Telefax:
0171-378 23

Organisationsnummer:
222000-2410

Postgiro:
32850-0



Taxa för perioden 2015-04-13 - 2016-04-01

Registrering:
Dokument ID: STY-0148

Fastställd av Direktionen 2015-03-31 § 24

6.2 Explosiva varor

Nytt tillstånd	Avgiftsgrupp	Avgift (kr)
Handel, fyrverkeriförsäljning	9	8 100
Handel, ammunition (<100 kg)	9	8 100
Icke-publik verksamhet (<25 kg pyrotekniska artiklar, riskgrupp 1.3-1.4)	9	8 100
Icke-publik verksamhet (<100 kg)	10,5	9 450
Icke publik verksamhet (>100 kg)	15	13 500
Ny tillståndshavare	4,5	4 050
Utökad omfattning	3	2 700
Förnyat tillstånd	6	5 400
Avslag	2,5	2 250
Godkänna ny föreståndare	2,5	2 250

7 Samråd inför hetarbeten

Avgift för samråd, enligt LBE 9§, inför reparations- eller underhållsarbeten utgörs av en rörlig avgift (730:-/tim) som omfattar samrådstiden på plats. Avgiften är baserad på samma fasta kostnader som förbundet har för tillsynsverksamheten. Ett samråd debiteras alltid med minst två timmar.

Samråd, 2 tim eller mindre	1 460:-
Samråd, mer än 2 tim	1 460:- + 730:-/tim



VÄLKOMMEN TILL

Presidiedagar för räddningsnämnder

Kommunal räddningstjänst har en central roll i det svenska krisberedskapssystemet och är en nyckelaktör inom området skydd mot olyckor. Kommunerna står inför ständiga utmaningar i arbetet med att verka för ett tryggt och säkert samhälle att bo och vistas i. En ny mandatperiod har just inletts och det innebär att nya mål och handlingsprogram ska upprättas och tillämpas.

SKL håller två inspirerande dagar där ni som leder nämnder eller motsvarande politisk församling inom området räddningstjänst får träffas och diskutera strategiska frågor. Vi ser gärna att ni bjuder med chef på ledningsnivå i förvaltningen/organisationen. Ni får träffa kollegor, utbyta erfarenheter, lyfta dagsaktuella frågeställningar och nya idéer. Vi har tagit fram ett program som möjliggör till dialog med både oss här på SKL och med berörda myndigheter och departement.

Datum	5-6 maj 2015 kl 10.30 den 5 maj – kl 12.00 den 6 maj, konferensen avslutas med lunch
Plats	SKL, Hornsgatan 20, konferensrum <i>Torget</i>
Vem?	Ordförande och vice ordförande i nämnd/fullmäktige/direktion samt förvaltningschef/ledande tjänsteman inom området kommunal räddningstjänst
Kostnad	2500 kronor
Anmälan	Anmälan görs på vår hemsida, skl.se senast den 10 april 2015

PROGRAM - 5 maj 2015

- 10.00-10.30 **Registrering och fika**
- 10.30-10.50 **Inledning**
- 10.50-11.30 **Detta är Sveriges Kommuner och Landsting**
Ann-Sofie Eriksson, SKL
- 11.30-12.00 **Arbetsgivarfrågor och avtalsprocessen**
Annika Bjursell, SKL & Erik Lardenäs, Pacta
- 12.00-13.00 **Lunch**
- 13.00-13.30 **Ta ett samlat grepp om trygghet och säkerhet**
Ida Texell, Brandkåren Attunda
- 13.30-13.50 **Handlingsprogrammet – kommunens plan för olycksskyddet**
Max Ekberg, SKL
- 13.50-14.00 **Paus**
- 14.00-14.30 **Öppna Jämförelser – Trygghet och säkerhet**
Fredric Jonsson, SKL
- 14.30-14.45 **Diskussion**
- 14.45-15.15 **Fika**
- 15.15-15.45 **Diskussion**
- 15.45-16.40 **Att återhämta sig efter en kris**
Åke Jacobsson, Prospero
- 16.40-16.45 **Sammanfattning av dagen**
Max Ekberg, SKL
- 18.30-21.00 **Middag**
Vi samlas på SKL och äter middag på Tolvan

6 maj 2015

- 08.30-08.50 **Samverkansformer och överlåtelse av uppdrag inom området skydd mot olyckor?**
Ann Sofi Agnevik, SKL
- 08.50-09.20 **Kommunal krisberedskap**
Markus Planmo, SKL
- 09.20-09.45 **Fika**
- 09.45-10.30 **Vad vill regeringen med kommunal räddningstjänst?**
Ann Linde, statssekreterare, Justitiedepartementet
- 10.30-10.50 **På gång inom Myndigheten för samhällsskydd och beredskap, MSB**
Jan Wisén, MSB
- 10.50-11.00 **Paus**
- 11.00-11.20 **Mångfald och Jämställdhet**
Lena Brunzell, MSB & Birgitta Andersson, SKL
- 11.20-11.45 **SKL:s arbete inom området skydd mot olyckor**
Max Ekberg, SKL
- 11.45-12.00 **Sammanfattning och avslut**
- 12.00-13.00 **Lunch**